

Paszport Turystyczny Województwa Mazowieckiego

W myśl hasła „Turystyka łączy pokolenia” zapraszamy wszystkich zainteresowanych: dzieci, młodzież, dorosłych oraz osoby starsze do wzięcia udziału w IV edycji programu promocyjnego „Paszport Turystyczny Województwa Mazowieckiego”. Akcja ma na celu zachęcenie turystów do odkrywania Mazowsza, jego dziedzictwa kulturowego i współczesnego dorobku poprzez zwiedzanie wybranych atrakcji turystyczno-kulturalnych. Warunkiem udziału w programie jest posiadanie Paszportu Turystycznego Województwa Mazowieckiego w formie drukowanej książeczki lub wydruku ze strony www.mazovia.pl, a w tym roku również aplikacji mobilnej. Formuła programu polega na zbieraniu pieczętek/meldunków w poszczególnych obiektach wymienionych w Paszporcie, które przeliczone na punkty uprawniają do udziału w losowaniu nagród ufundowanych przez Samorząd Województwa Mazowieckiego oraz partnerów.

W kulturalno-turystycznej ofercie regionu na pewno każdy znajdzie coś dla siebie. Mamy nadzieję, że formuła programu zainspiruje wszystkich bez względu na wiek do skorzystania z takiego sposobu spędzania czasu wolnego. Zachętą niech będą atrakcyjne nagrody przyznawane w drodze losowania za zebranie odpowiedniej liczby punktów, a są to:

I nagroda – 30 punktów i więcej – karta podarunkowa do sklepu turystycznego o wartości 600 zł – 5 szt.

II nagroda – od 26 punktów – karta podarunkowa do sklepu turystycznego o wartości 500 zł – 5 szt.

III nagroda – od 22 punktów – roczny karnet wstępu do Kompleksu Basenów Termalnych „Termy Mszczonów” o wartości 400 zł – 3 szt.

Do wygrania są również dodatkowe nagrody: plecaki, saszetki turystyczne na biodro, albumy o Mazowszu.



Mazowiecki Kurator Oświaty
Al. Jerozolimskie 33, 00-034 Warszawa

Program pod patronatem Mazowieckiego Kuratora Oświaty

**REGULAMIN UCZESTNICTWA W IV EDYCJI PROGRAMU PROMOCYJNEGO
PASZPORT TURYSTYCZNY WOJEWÓDZTWA MAZOWIECKIEGO**

§ 1. Postanowienia Ogólne

1. Niniejszy Regulamin określa zasady uczestnictwa w Programie promocyjnym prowadzonym pod nazwą „Paszport Turystyczny Województwa Mazowieckiego”.
2. Program realizowany jest na terytorium Województwa Mazowieckiego.
3. Realizacja Programu rozpoczyna się 4 kwietnia 2014 r. i trwa do 31 października 2014 r.
4. Organizator może dowolnie decydować o późniejszym rozpoczęciu, wcześniejszym zakończeniu lub przedłużeniu Programu. Informacja o zmianie terminu realizowania Programu zostanie zamieszczona na stronie internetowej Organizatora pod adresem www.mazovia.pl oraz w siedzibie Organizatora, z wyprzedzeniem 14 dniami i będzie zawierała Facebook oraz datę upływu terminu realizacji punktów.

§ 2. Definicje

1. Program – Program promocyjny prowadzony pod nazwą „Paszport Turystyczny Województwa Mazowieckiego”.
2. Organizator – Samorząd Województwa Mazowieckiego z siedzibą przy ul. Jagiellońskiej 26, 03-719 Warszawa, www.mazovia.pl
3. Paszport – Turystyczny Paszport Województwa Mazowieckiego wydany w formie drukowanej książeczki lub do pobrania w formacie PDF ze strony Organizatora www.mazovia.pl oraz w formie aplikacji mobilnej Android.
4. Partnerzy Programu – „Koleje Mazowieckie – KM” sp. z o.o. oraz Kompleks Basenów Termalnych „Termy Mszczonów”.
5. Instytucje Kultury – instytucje kultury wyszczególnione w Paszporcie (właściciele, zarządcy atrakcji/obiektów turystycznych wymienionych w Paszporcie).
6. Kupon Konkursowy – kupon, w którym Uczestnik, posiadacz drukowanej formy Paszportu zbiera Punkty.
7. Uczestnik Programu – osoba fizyczna, posiadająca Paszport lub będąca użytkownikiem aplikacji mobilnej biorąca udział w Programie.
8. Punkty – zebrane w poszczególnych instytucjach kultury oraz u Partnera Programu pieczątki lub meldunki z aplikacji mobilnej wymieniane są na punkty.
9. Konto Facebook – użytkownik aplikacji mobilnej w celu zdobywania punktów musi załogować się na własne konto Facebook w aplikacji i tylko w ten sposób może rejestrować meldunki.

§ 3. Uczestnictwo w Programie

1. Uczestnictwo w programie jest dobrowolne.
2. Warunkiem przystąpienia do programu jest posiadanie Paszportu. Paszporty są do odebrania u Partnera Programu i w Instytucjach Kultury, podczas wybranych wydarzeń odbywających się na terenie Mazowsza, lub do pobrania w sklepie Google Play dla urządzeń mobilnych z systemem operacyjnym Android oraz na stronie www.mazovia.pl w formie pliku do pobrania. Lista z adresami miejsc, gdzie można otrzymać Paszport jest dostępna na stronie www.mazovia.pl w zakładce „Kultura i Turystyka”.
3. Paszport jest bezpłatny, a jego odbiór przez Uczestnika nie wymaga potwierdzenia ani podawania danych osobowych. Paszport w formie aplikacji mobilnej również jest bezpłatny, ale jego pobranie na urządzenie mobilne może się wiązać z dodatkowymi kosztami transmisji danych – ich koszt zależy od danego operatora komórkowego lub sieci WIFI.
4. Uczestnicy Programu posługujący się papierową wersją Paszportu, w tym wydrukami ze strony www.mazovia.pl, aby wziąć udział w losowaniu nagród powinni dostarczyć Kupon Konkursowy podstemplowany pieczętkami poszczególnych Partnerów i Instytucji Kultury oraz podpisaną kartę identyfikacyjną stanowiącą integralną część Kuponu.

5. Uczestnicy Programu posługujący się aplikacją mobilną, aby wziąć udział w losowaniu nagród powinni wyrazić wolę wzięcia w nim udziału. W przypadku osiągnięcia wymaganej minimalnej liczby punktów użytkownik aplikacji mobilnej otrzyma informację o zakwalifikowaniu się do udziału w losowaniu.
6. Uczestnik może dokonać wyboru tylko jednej z wersji Paszportu tj. skorzystać z drukowanej książeczki lub wydruku ze strony www.mazovia.pl lub aplikacji mobilnej i złożyć tylko jeden kupon konkursowy/kartę identyfikacyjną.
7. Poszczególne Partnerzy i Instytucje Kultury mogą oferować dla uczestników Programu specjalne upominki lub zniżki za wstęp do obiektu. Informacje o zniżkach znajdują się w Paszporcie, a odpowiedzialność za ich realizację spoczywa wyłącznie po stronie Instytucji Kultury lub Partnera Programu.
8. Uczestnik Programu poprzez odbiór Paszportu lub logując się ze swojego konta Facebook do aplikacji mobilnej oświadcza, że zapoznał się z Regulaminem i akceptuje jego warunki.
9. Uczestnik zbiera punkty w formie pieczątki lub meldunki w aplikacji mobilnej u wskazanych Partnerów Programu i w Instytucjach Kultury:
 - 1) Pieczątką/meldunek uzyskane w Instytucji Kultury z terenu m. st. Warszawy – to 1 punkt;
 - 2) Pieczątką/meldunek uzyskane u Partnera lub w Instytucji Kultury z obszaru poza m. st. Warszawa – to 2 punkty;
10. Warunkiem uzyskania pieczątki w Paszporcie jest zwiedzenie obiektu/wystawy/ekspozycji lub obecność podczas wydarzenia organizowanego przez Instytucję Kultury.
11. Warunkiem uzyskania punktu w aplikacji mobilnej Paszport jest zwiedzenie obiektu/wystawy/ekspozycji lub obecność podczas wydarzenia organizowanego przez Instytucję Kultury, a następnie zalogowanie się w aplikacji za pomocą konta Facebook i zameldowanie się w danym miejscu potwierdzone pozycją z geolokalizacji urządzenia. W celu geolokalizacji użytkownik musi zezwolić aplikacji na lokalizowanie pozycji użytkownika za pomocą GPS.
12. W Programie nie mogą brać udziału Pracownicy Urzędu Marszałkowskiego Województwa Mazowieckiego w Warszawie oraz pracownicy Partnerów Programu i Instytucji Kultury.
13. W przypadku udziału w programie osoby małoletniej konieczne jest dodatkowo złożenie podpisu na kuponie konkursowym/karcie identyfikacyjnej przez jej opiekuna prawnego.

§ 4. Nagrody

1. Nagrodami w Programie są:
 - I nagroda** – karta podarunkowa do sklepu turystycznego o wartości 600 zł – 5 szt.
 - II nagroda** – karta podarunkowa do sklepu turystycznego o wartości 500 zł – 5 szt.
 - III nagroda** – roczny karnet wstępu do Kompleksu Basenów Termalnych „Termy Mszczonów” o wartości 400 zł – 3 szt.
2. Nagrody podzielono według następujących kryteriów:
 - 1) za zebranie od 30 punktów i więcej – I nagroda;
 - 2) za zebranie od 26 punktów – II nagroda;
 - 3) za zebranie od 22 punktów – III nagroda.
3. Nagrody przyznawane są w drodze losowania, termin losowania do 1 grudnia 2014 roku.
4. Warunkiem wzięcia udziału w losowaniu jest:
 - 1) dostarczenie do siedziby Departamentu Kultury, Promocji i Turystyki, na adres: Urząd Marszałkowski Województwa Mazowieckiego w Warszawie, ul. Okrzei 35, 03-715 Warszawa w terminie do 31 października 2014 roku (w przypadku wysłania pocztą decyduje data stempla pocztowego), Kuponu Konkursowego zawierającego odpowiednią liczbę zebranych pieczątek wraz z wypełnioną i podpisaną kartą identyfikacyjną.
 - 2) zgłoszenie udziału w konkursie z poziomu aplikacji mobilnej poprzez konto Facebook Uczestnika. W przypadku wylosowania nagrody, warunkiem jej odebrania będzie dostarczenie do siedziby Departamentu Kultury, Promocji i Turystyki, na adres: Urząd Marszałkowski Województwa Mazowieckiego w Warszawie, ul. Okrzei 35, 03-715 Warszawa, wypełnionej i podpisanej karty identyfikacyjnej.
5. Nagrody będą losowane dla każdej kategorii osobno. Losowanie rozpocznie się od I nagrody. Po wyłonieniu zwycięzców pozostali niewylosowani Uczestnicy zostaną włączeni do losowań kolejnych, niższych nagród z każdej kategorii.

6. Uczestnicy Programu, którzy nie wylosują nagród w kategoriach od I do III wezmą udział w losowaniu dodatkowych nagród (wśród nich m.in.: plecaki, szaszetki turystyczne na biodro, albumy o Mazowszu).
7. Nagrody zostaną wysłane pocztą. Możliwy też będzie ich osobisty odbiór w siedzibie Departamentu Kultury, Promocji i Turystyki Urzędu Marszałkowskiego Województwa Mazowieckiego w Warszawie, ul. Okrzei 35, 03-715 Warszawa, III p., pokój 309.
8. W przypadku osobistego odbioru nagrody, jeśli jej laureatem jest osoba małoletnia, wymagana jest obecność jej opiekuna prawnego.
9. Organizator zastrzega sobie możliwość zastąpienia nagród wskazanych w Regulaminie innymi (o równoważnej wartości), w przypadku, gdy z przyczyn niezależnych od niego dostarczenie nagród nie będzie możliwe.
10. Nagrody nie podlegają wymianie na równoważność pieniężną.
11. Organizator nie ponosi odpowiedzialności za brak możliwości odebrania nagrody przez Uczestnika Programu, z przyczyn leżących po stronie Uczestnika Programu.
12. W przypadku nieodebrania przez Uczestnika Programu nagrody do 31 grudnia 2014 r., Organizator zastrzega sobie prawo do wykorzystania jej na inne cele promocyjne.
13. Nad prawidłowym przebiegiem losowania czuwać będzie komisja składająca się z pracowników Urzędu Marszałkowskiego Województwa Mazowieckiego w Warszawie powołana przez Marszałka Województwa Mazowieckiego w formie zarządzenia.
14. Obligatoryjnie jednym z członków komisji będzie przedstawiciel wydziału Prawno – Legislacyjnego Urzędu Marszałkowskiego Województwa Mazowieckiego w Warszawie.
15. Komisja z przebiegu losowania sporządzi protokół, który zawierał będzie datę i miejsce losowania, skład Komisji wraz z podpisami, liczbę Uczestników w tym informacje na temat liczby Uczestników wykluczonych z losowania ze względów formalnych oraz liczby Uczestników dopuszczonych do udziału w losowaniu. Listę wylosowanych Uczestników Programu wraz z informacją o nagrodach, które zostały im przyznane.
16. Lista nagrodzonych zostanie opublikowana na stronie internetowej www.mazovia.pl i zawierać będzie imię i nazwisko Uczestnika.

§ 5. Postanowienia końcowe

1. We wszystkich sprawach nieuregulowanych niniejszym Regulaminem mają zastosowanie obowiązujące przepisy prawa polskiego.
2. Organizator ma prawo do zmian w niniejszym Regulaminie, o ile nie wpływa to na pogorszenie warunków Programu dla jego Uczestników.

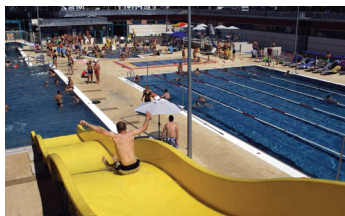
Wszelkie informacje o programie można otrzymać pod nr tel. (22) 59 79 520/552 lub wysyłając pytania na adres e-mail: paszport@mazovia.pl



Koleje Mazowieckie to pierwsza w Polsce samorządowa spółka kolejowa. Spółka uruchamia średnio 800 pociągów dziennie na 15 liniach kolejowych. W ciągu 9 lat działalności liczba osób korzystających z usług Kolei Mazowieckich wzrosła z 40 mln w 2005 r. do ponad 62 mln w 2013 r. Od chwili rozpoczęcia działalności Koleje Mazowieckie konsekwentnie realizują projekty mające na celu usprawnienie komunikacji kolejowej na Mazowszu.



„Koleje Mazowieckie – KM” sp. z o.o.
ul. Lubelska 26, 03-802 Warszawa,
tel. + 48 22 47 38 716
sekretariat@mazowieckie.com.pl
www.mazowieckie.com.pl



Termy Mszczonów to nowoczesny kompleks basenów z wykorzystaniem źródeł termalnych, spełniający funkcje wypoczynkowe oraz rekreacyjne. Na terenie Mazowsza to jedyny tego rodzaju obiekt. Jego dogodnie położenie – 45 km od Warszawy i 90 km od Łodzi – zapewnia łatwy i szybki dojazd.

Oferta Kompleksu obejmuje pięć nieekwipowanych wypełnionych wodą termalną o temperaturze od 26°C do 34°C, atrakcje wodne tj. sztuczna rzeka, ławeczki i leżanki napowietrzające, masaże i gejzery wodne, dwie zjeżdżalnie, jacuzzi, fontannę chłodzącą, oraz plażę trawiastą z trzema boiskami do plażowej piłki siatkowej, placem zabaw dla dzieci, a także wyznaczone i oznakowane trasy rowerowe i piesze, umożliwiające zapoznanie się z ciekawymi obiektami kulturowymi i przyrodniczymi. W Kompleksie znajduje się także wypożyczalnia rowerów i kijków nordic walking.



Masz Paszport Turystyczny – Masz zniżkę!

Każdy Uczestnik Programu po okazaniu Paszportu IV edycji otrzyma 20% zniżki na bilet wstępu na Kompleks Basenów Termalnych w okresie obowiązywania programu.

Kompleks Basenów Termalnych
„Termy Mszczonów”
ul. Warszawska 52
96-320 Mszczonów
tel.: +48 46 857 87 81
e-mail: termy@termy-mszczonow.eu
info@weekendztermami.eu
www.termy-mszczonow.eu
www.weekendztermami.eu



Muzeum Azji i Pacyfiku w Warszawie jest jedyną polską instytucją poświęconą wyłącznie kulturze Azji, Australii i Oceanii. Powstało w 1973 r. z inicjatywy Andrzeja Wawrzyniaka, marynarza, dyplomaty, kolekcjonera. Kolekcja założycielska pochodziła z Indonezji i liczyła ponad 4000 obiektów. W latach następnych zbiory muzeum powiększyły się o eksponaty z Indii, Nepalu, Sri Lanki, Birmy, Wietnamu, Laosu, Tajlandii, Chin, Mongolii, Azji Centralnej, Afganistanu, Iranu, Papui Nowej Gwinei, Vanuatu. Muzeum posiada też kolekcję współczesnej sztuki polskiej o tematyce orientalnej, w tym prace T. Kulisiewicza, A. Kobzdeja, A. Strumiłły i R. Opałki. Wszystkie zbiory liczą ok. 22,5 tys. obiektów, nie wszystkie są jednak aktualnie dostępne dla zwiedzających. Wybrane fragmenty kolekcji prezentowane są na wystawach czasowych w Galerii Azjatyckiej przy ul. Freta 5, a od niedawna w nowym budynku muzeum przy ul. Solec 24. Muzeum prowadzi także rozległą działalność oświatową i promocyjną, organizując liczne spotkania, prelekcje, wieczory poezji i muzyki orientalnej oraz lekcje muzealne i warsztaty dla dzieci i młodzieży szkolnej.

Muzeum Azji i Pacyfiku w Warszawie,
ul. Solec 24, 00-403 Warszawa,
tel. + 48 22 621 94 70,
email: plawmaip@muzeumazji.pl
www.muzeumazji.pl
www.muzeumazji.blogspot.com

Galeria Azjatycka,
ul. Freta 5, 00-227 Warszawa
email: galeriaazjatycka@tlen.pl





**Muzeum Literatury
im. Adama Mickiewicza
w Warszawie**
Rynek Starego Miasta 20
00-272 Warszawa
tel. +48 22 831 40 61 (centrala)
tel./fax +48 22 831 76 92
sekretariat@muzeumliteratury.pl
www.muzeumliteratury.pl



Muzeum Literatury, od 1952 r. prowadzi szeroką działalność wystawienniczą, edukacyjną i informacyjną. Zajmuje się gromadzeniem, opracowaniem i przechowywaniem materiałów i pamiątek dokumentujących historię literatury i kultury polskiej. W zbiorach muzeum znalazły się m.in. dwie karty autografu „Pana Tadeusza” zakupione w 1977 i 1984 r. oraz fragment archiwum filomatów, zawierający m.in. 55 grypsów więziennych filomatów, kilkadziesiąt listów Mickiewicza i listy filomatów na zesłaniu. Kolekcja muzeum stale powiększa się o kolejne zbiory i pamiątki.

 **Masz Paszport Turystyczny – Masz zniżkę!**

Zniżka w wysokości 50% na bilety wstępu do Muzeum dla posiadaczy Paszportu.



Zadaniem muzeum jest upowszechnianie wiedzy o życiu i twórczości Witolda Gombrowicza. W zabytkowych wnętrzach pałacu należącego do brata autora Ferdynurka przygotowano ekspozycję stałą – JA, Gombrowicz – poświęconą jego biografii.

Muzeum Witolda Gombrowicza we Wsoli
ul. W. Gombrowicza 1
26-660 Jedlińsk
tel. +48 48 321 50 73
muzeum-gombrowicza@muzeumliteratury.pl



Ekspozycja biograficzno-literacka prz gotowana we wnętrzach przedwojennego mieszkania Andrzeja Struga przypomina o działalności prozatorskiej i publicystycznej pisarza oraz roli, jaką odegrał w życiu politycznym i społecznym przedwojennej Polski.

Muzeum Andrzeja Struga
Al. Niepodległości 210 m. 10
00-608 Warszawa
tel. +48 22 825 09 71
muzeum-struga@muzeumliteratury.pl



Muzeum mieści się w podarowanej Władysławowi Broniewskiemu przez państwo willi, w której poeta spędził ostatnie 10 lat życia. Zachowano autentyczne wyposażenie wnętrza, zaś ekspozycja przedstawia złożone losy autora „Ultycy Miłej”.

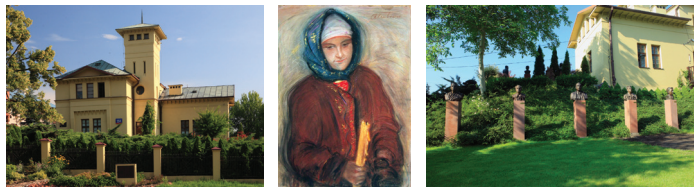
Muzeum Władysława Broniewskiego
ul. Jarosława Dąbrowskiego 51
00-561 Warszawa
tel. +48 22 845 03 28
muzeum-broniewskiego@muzeumliteratury.pl



W mieszkaniu, w którym Maria Dąbrowska przeżyła 37 lat (1917-1954) i napisała większość swoich dzieł – w tym powieść „Noce i dnie”, zaprezentowano spuściznę literacką i publicystyczną pisarki, jej prace plastyczne oraz pamiątki osobiste, w tym bogaty księgozbiór.

Muzeum Marii Dąbrowskiej
ul. Polna 40 m. 31
00-635 Warszawa
tel. +48 22 825 31 13
muzeum-dabrowskiej@muzeumliteratury.pl





Muzeum Historii Polskiego Ruchu Ludowego mieści się w zabytkowym budynku zwanym „Żółtą Karczmą”, zbudowanym w połowie XIX w. według projektu włoskiego architekta Franciszka Marii Lanciego. Muzeum prowadzi działalność naukowo-badawczą – gromadzi, zabezpiecza i udostępnia materiały dotyczące historii polskiej wsi, działalności chłopskich partii, stronnictw politycznych oraz organizacji społeczno-zawodowych.

W ramach działalności edukacyjnej MHPRL prowadzi lekcje muzealne zarówno w swojej siedzibie, jak i poza nią (w przedszkolach, szkołach i instytucjach kulturalno-oświatowych). Prowadzi również prace badawcze nad historią polskiego i europejskiego ruchu ludowego, której efektem są wydawnictwa książkowe. W muzealnym ogrodzie prezentowana jest ekspozycja współczesnej rzeźby Jana Ślusarczyka, Gustawa Hadyny i Józefa Opali. Na przestrzeni 30 lat działalności muzeum zgromadziło około 50 tys. eksponatów, które w części znajdują się w oddziałach w Sandomierzu i w Piasecznie k. Gniewa.

Muzeum Historii Polskiego Ruchu Ludowego w Warszawie

Al. Wilanowska 204
02-730 Warszawa
tel. +48 22 843 78 73, +48 22 843 38 76
e-mail: mhprl@mhprl.pl
www.mhprl.pl



Państwowe Muzeum Etnograficzne w Warszawie
ul. Kredytowa 1,
00-056 Warszawa
tel. +48 22 827 76 41 do 46
fax + 48 22 827 66 69
e-mail: sekretariat@ethnomuseum.pl
www.ethnomuseum.pl



Państwowe Muzeum Etnograficzne w Warszawie założone w 1888 r., jest najstarszym w Polsce i jednym z największych muzeów etnograficznych w Europie. Posiada największy w Polsce zbiór obiektów etnograficznych i archiwaliów (ok. 85 000 muzealiów). Siedziba muzeum w 2012 r., dzięki funduszom unijnym, przeszła gruntowną modernizację. Na parterze Muzeum powstała nowoczesna sala widowiskowo-kinowa, w której odbywają się m.in. seanse kina Antropos, hol główny został wyremontowany, a z początkiem 2013 r. rozpoczęło działalność pierwsze w Polsce Muzeum dla dzieci.

Muzeum dla Dzieci im. J.Korczaka w Państwowym Muzeum Etnograficznym w Warszawie
Oddział Państwowego Muzeum Etnograficznego w Warszawie



Muzeum dla Dzieci im. J. Korczaka
w Państwowym Muzeum Etnograficznym w Warszawie
ul. Kredytowa 1, 00-056 Warszawa,
www.ethnomuseum.pl

Muzeum dla Dzieci to nowoczesne i inspirujące miejsce, jakiego dotąd na Mazowszu nie było. Jeden z jego małych gości powiedział o nim „nareszcie dorośli wiedzą, co lubią dzieci”. W muzeum można dotknąć każdego obiektu, dyskutować, tworzyć, a dzięki umiejętnie zaprojektowanej przestrzeni odkrywać bogactwo kultur świata, tradycyjnych i współczesnych. Nowocześnie zaaranżowaną przestrzeń stanowią sale tematyczne, zwane KSIĘGAMI.





Muzeum powołane było oficjalnie Rozporządzeniem Prezydenta Rzeczypospolitej 22 marca 1928 r., ale już od 1923 r. prowadzono Księgi Inwentarzowe. Muzeum posiada bogaty zbiór zabytków archeologicznych z ziem polskich. Od 1958 r. siedzibą jest Arsenal. Obecnie prezentowanych jest 5 wystaw stałych: „Alfabet architektury romańskiej”, „ABC architektury gotyku”, „Biskupin”, „Pradzieje ziem polskich”, na której pokazane są dzieje osadnictwa i kultury od paleolitu aż po okres średniowiecza. Ponad 3 000 zabytków, kopie, modele, dioramy, rekonstrukcje, prezentacje multimedialne, m.in. gród Bródno Stare w Warszawie, umożliwiają prześledzenie rozwoju produkcji narzędzi, naczyń, budowania domostw, grodzisk, zmian sposobu chowania zmarłych i wierzeń. Obecnie jest nowa wystawa stała „Prehistoryczny łowca. Wystawa o człowieku z Janisławic” z wykorzystaniem techniki filmowej i cyfrowej. W PMA odbywają się lekcje i zajęcia muzealne dla dzieci.

Na parterze znajdują się wystawy dostępne dla niepełnosprawnych.



Masz Paszport Turystyczny – Masz zniżkę!

Bilety bezpłatne dla posiadaczy Paszportu.



Państwowe Muzeum Archeologiczne
ul. Długa 52
00-241 Warszawa
tel. +48 22 50 44 800
e-mail: sekretariat@pma.pl; pma@pma.pl
www.pma.pl



Muzeum Kolejnictwa w Warszawie
ul. Towarowa 1, 00-811 Warszawa
tel./fax +48 22 620 04 80
e-mail: sekretariat@muzkol.pl
www.muzkol.pl



Masz Paszport Turystyczny – Masz zniżkę!

Muzeum Kolejnictwa mieści się w dawnej hali dworca kolejowego Warszawa Główna. To unikatowa placówka muzealna, nie tylko w skali Polski, dokumentująca historię kolejnictwa. Można tu zobaczyć Salonkę Bieruta – ekskluzywny wagon z 1939 r., którym w okresie PRL podróżowali członkowie polskiego rządu oraz najważniejsi goście zagraniczni, jedyny zachowany w Europie pociąg pancerny, wagon motorowy SN52, parowóz PM3-3, pokryty otuliną aerodynamiczną.

Dla posiadaczy „Paszportu” – zniżka w wysokości 50% na normalne bilety do Muzeum (bilet ulgowy nie podlega zniżce).

Muzeum Kolei Wąskotorowej w Sochaczewie

Oddział Muzeum Kolejnictwa w Warszawie



Muzeum Kolei Wąskotorowej w Sochaczewie - Oddział Muzeum Kolejnictwa w Warszawie
ul. Towarowa 7, 96-500 Sochaczew
tel./fax +48 46 862 59 76
e-mail: biuro@muzkol.pl
www.muzkol.pl



Muzeum Kolei Wąskotorowej w Sochaczewie to największa tego typu placówka muzealna w Polsce, zlokalizowana na terenie dawnej stacji Sochaczewskiej Kolei Dojazdowej, której początki sięgają 1922 r. Można tu zobaczyć kolekcje historycznych przedmiotów dokumentujących codzienne życie kolei wąskotorowych w Polsce. Prawdziwymi perełkami są: wagon osobowy kolei konnej, drezyny: ręczna, rower i samochód „Warszawa” na szynach, „Bryka Marszałka Piłsudskiego” i wiele zabytkowych wagonów osobowych, pocztowych i towarowych, w tym cysterny.



Muzeum Harcerstwa w Warszawie utworzył 6 czerwca 2001 r. Naczelnik Związku Harcerstwa Polskiego. Równocześnie Główna Kwatera ZHP przekazała do nowo utworzonego Muzeum Harcerstwa zbiory biblioteczne oraz archiwum historyczne. Decyzje te stworzyły nowe możliwości gromadzenia, uporządkowania i wykorzystywania zarówno do bieżącej pracy, jak i opracowań naukowych – 100-letniego dorobku wychowawczego, metodycznego i programowego harcerstwa. Powołanie muzeum dało szansę ochrony prawnej harcerskiej spuścizny, pozostawiając ją wewnątrz ruchu harcerskiego. Muzeum Harcerstwa posiada obecnie największą w Polsce kolekcję pamiątek harcerskich, wśród których znajduje się m.in. pamiątnik Tadeusza Zawadzkiego „Zośki”, na podstawie którego Aleksander Kamiński napisał „Kamienie na szaniec”.



Muzeum Harcerstwa w Warszawie
 ul. M. Konopnickiej 6
 00-491 Warszawa
 tel. +48 22 339 07 03
 e-mail: muzeum.harcerstwa@zhp.pl
www.muzeumharcerstwa.pl



Instytut Papieża Jana Pawła II powstał dla celów utrwalenia życia, osoby i dzieła Jana Pawła II w pamięci oraz kulturze współczesnych i przyszłych pokoleń Polaków. Od początku w Instytucie prowadzona jest intensywna działalność popularno-naukowa i wydawnicza. Organizowane są sympozja, koncerty, przedstawienia i wystawy popularyzujące nauczanie Jana Pawła II. Poprzez bogatą ofertę edukacyjną dla szkół Instytut stara się kierować uwagę młodych na wartości bliskie Janowi Pawłowi II, stąd też organizuje i wspiera konkursy, które są okazją do poznawania dziedzictwa papieża. Do tej pory w wydawnictwie Instytutu ukazało się ponad 50 tytułów. W głównym nurcie działalności wydawniczej można wymienić: publikacje przypominające postać Jana Pawła II; antologie pokonkursowe, zbiory świadectw powstałych w kręgu oddziaływania myśli i osoby Patrona; książki kierowane do środowisk szkolnych i podejmujących pracę kształceniową i wychowawczą; prace z zakresu teologii czy historii Kościoła (profil naukowy wydawcy); materiały pokonferencyjne, ujęte w serii: „Sympozja Instytutu Papieża Jana Pawła II”, wydawane we współpracy ze środowiskami akademickimi.



Instytut Papieża Jana Pawła II
 ul. Księdza Prymasa Augusta Hłonda 1
 02-972 Warszawa
 tel. +48 22 213 11 90
 fax +48 22 213 11 92
 e-mail: instytut@ipjp2.pl
www.ipjp2.pl





Siedzibą Muzeum Niepodległości jest Pałac Przebendowskich-Radziwiłłów, dawne Muzeum W. Lenina. Placówka zajmuje się gromadzeniem zbiorów, wystawiennictwem oraz popularyzowaniem wiedzy na temat polskich ruchów niepodległościowych w XIX i XX w. Prezentuje ekspozycje (stałe i czasowe) poświęcone ważnym wydarzeniom z historii państwa i narodu polskiego. Istotne miejsce w działalności placówki zajmuje tematyka kresowa oraz regionalna. Muzeum ma dwa oddziały martyrologiczne: Muzeum X Pawilonu Cytadeli Warszawskiej oraz Muzeum Więzienia Pawiak wraz z filią – Mauzoleum Walki i Męczeństwa przy al. Szucha. Oprócz działalności wystawienniczej, muzeum organizuje konferencje, prelekcje, koncerty, prowadzi działalność edukacyjną (lekcje – szczególnie dla dzieci i młodzieży, konkursy) oraz wydawniczą (wydaje własne pismo „Niepodległość i Pamięć” oraz katalogi wystaw, informatory, albumy).



Muzeum Niepodległości w Warszawie
Siedziba główna: Al. Solidarności 62
00-240 Warszawa
tel. +48 22 826 90 91 (centrala)
e-mail: promocja@muzeumniepodleglosci.art.pl
www.muzeumniepodleglosci.art.pl



Muzeum Więzienia Pawiak
ul. Dzielna 24/26
00-162 Warszawa
tel./fax +48 22 831 92 89

Mauzoleum Walki i Męczeństwa
Filia Muzeum Więzienia Pawiak



Mauzoleum Walki i Męczeństwa
Filia Muzeum Więzienia Pawiak
Al. Szucha 25
00-580 Warszawa
tel. +48 22 629 49 19



Galeria ELEKTOR Mazowieckiego Centrum Kultury i Sztuki



Galeria ELEKTOR
– Galeria Mazowieckiego Centrum Kultury i Sztuki
ul. Elektoralna 12
00-139 Warszawa
tel. +48 22 586 42 10
e-mail: elektor@mckis.waw.pl
www.mckis.waw.pl



Galeria Elektor istnieje już od ponad czternastu lat. Mieści się na pierwszym piętrze Mazowieckiego Centrum Kultury i Sztuki przy ul. Elektoralnej. Jej neorenesansowa przestrzeń wystawowa – choć bardzo ciekawa – nie jest łatwa wystawienniczo. Umożliwia organizację niestandardowych ekspozycji i jest niemalym wyzwaniem aranżacyjnym. Świetnie prezentują się tu zarówno malarstwo sztalugowe, jak i rzeźba. Galeria Elektor otwarta jest przede wszystkim na sztukę młodych polskich artystów – ma umożliwić im rozpoczęcie swojej drogi artystycznej i zdobycia pierwszych doświadczeń.

Galeria FOKSAL Mazowieckiego Centrum Kultury i Sztuki



Galeria FOKSAL
– Galeria Mazowieckiego Centrum Kultury i Sztuki
ul. Foksal 1/4, 00-950 Warszawa
P.O. box 81, tel./fax + 48 22 822 62 43
e-mail: foksal@mckis.waw.pl
www.galeriafoksal.pl

MAZOWIECKIE CENTRUM KULTURY I SZTUKI
Galeria Foksal

Galeria Foksal powstała w 1966 r. z inicjatywy krytyków: Wiesława Borowskiego, Anki Ptaszkowskiej, Mariusza Tchorka oraz wybitnych artystów: Tadeusza Kantora, Henryka Stażewskiego, Zbigniewa Gostomskiego, Edwarda Krasińskiego i Romana Owidzkiego. Galeria od początku działała jako miejsce niekomercyjne, skupione na poszukiwaniu i akcentowaniu nowatorskich zjawisk sztuki współczesnej, w ścisłej współpracy z artystami. Galeria zawsze była instytucją państwową przechodzącą różne koleje, odgórnie zarządzanych reorganizacji. Do 1984 r. funkcjonowała w ramach Pracowni Sztuk Plastycznych, w latach 1984-2000 w ramach Stołecznego Biura Wystaw Artystycznych. Obecnie jest placówką Mazowieckiego Centrum Kultury i Sztuki.

Galeria XX1 Mazowieckiego Centrum Kultury i Sztuki



Galeria XX1
– Galeria Mazowieckiego Centrum Kultury i Sztuki
Al. Jana Pawła II 36
00-141 Warszawa
tel. +48 22 620 78 72
e-mail: xx1@mckis.waw.pl



Galeria XX1 mieści się w byłej pracowni rzeźbiarza Xawerego Dunikowskiego, zmarłego w 1964 r. Od 1968 r. istniała tu Galeria Rzeźby. Obecnie galeria jest otwarta na eksperyment i poszukiwania formalne w sztuce współczesnej. W ramach realizowanego programu prezentuje rzeźbę, instalację, sztukę obiektu, malarstwo, realizacje multimedialne oraz performance. Galeria nastawiona jest na nowatorskie dokonania w sferze aktywności współczesnych artystów z Polski i zagranicy. Wielokrotnie prezentowali tu swoje prace klasycy współczesności. Galeria prowadzi również działalność promującą sztukę najmłodszego pokolenia

Galeria Test Mazowieckiego Centrum Kultury i Sztuki

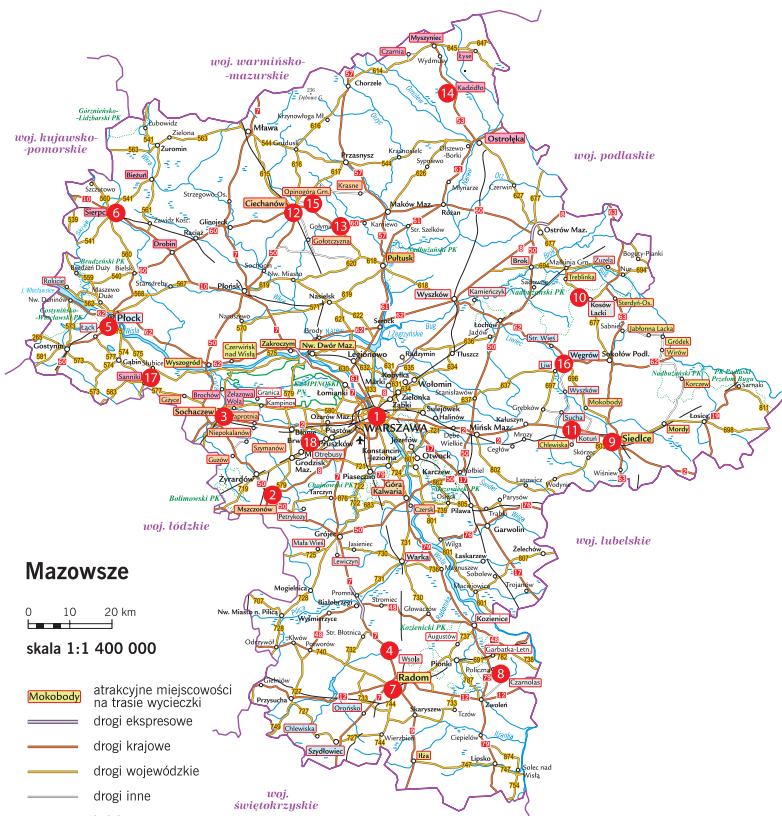


Galeria TEST
– Galeria Mazowieckiego Centrum Kultury i Sztuki
Marszałkowska 34/50, 00-554 Warszawa
tel. + 48 22 622 66 83
e-mail: test@mckis.waw.pl
www.test.waw.pl
Galeria otwarta:
wtorek, środa, piątek: godz. 11.00-17.00
czwartek 11.00-19.00 sobota 11.00-15.00
w poniedziałki, niedziele i święta - galeria nieczynna;
wstęp wolny

galeria test
MAZOWIECKIE CENTRUM KULTURY I SZTUKI

Galeria Test – jedna z galerii Mazowieckiego Centrum Kultury i Sztuki – ma charakter autorski, promuje sztukę różnorodną, prezentuje prace artystów zarówno znanych i uznanych, jak i młodych adeptów sztuki.

W 2014 r. wiodącym przedsięwzięciem jest cykl wystaw „Artyści w hołdzie Józefowi Chełmońskiemu”, organizowany w związku z 100. rocznicą śmierci artysty. Przy Galerii funkcjonuje już od 20 lat Konkurs *Grafika Warszawska*, będący jedną z niewielu cyklicznych imprez promujących współczesną grafikę – jedyną takie zjawisko w Polsce i unikatowe w skali europejskiej.



Mazowsze

0 10 20 km

skala 1:1 400 000

- Mokobody atrakcyjne miejscowości na trasie wycieczki
- drogi ekspresowe
- drogi krajowe
- drogi wojewódzkie
- drogi inne
- koleje

- 1 Warszawa**
 - Spółka „Koleje Mazowieckie – KM” Sp. z o.o.
 - Muzeum Azji i Pacyfiku w Warszawie
 - Muzeum Historii Polskiego Ruchu Ludowego w Warszawie
 - Muzeum Literatary im. Adama Mickiewicza w Warszawie
 - Muzeum Andrzeja Struga
 - Muzeum Władysława Broniewskiego
 - Muzeum Władysława Broniewskiego
 - Muzeum Literatary im. Adama Mickiewicza w Warszawie
 - Muzeum Marii Dąbrowskiej
 - Muzeum Literatary im. Adama Mickiewicza w Warszawie
 - Muzeum Etnograficzne w Warszawie
 - Muzeum dla dzieci im. Janusza Korczaka
 - Oddział Państwowego Muzeum Etnograficznego w Warszawie
 - Państwowe Muzeum Archeologiczne w Warszawie
 - Muzeum Kolejnictwa w Warszawie
 - Muzeum Harcerstwa Polskiego w Warszawie
 - Galeria Elektor – Galeria Mazowieckiego Centrum Kultury i Sztuki
 - Galeria Foksal – Galeria Mazowieckiego Centrum Kultury i Sztuki
 - Galeria XX1 – Galeria Mazowieckiego Centrum Kultury i Sztuki
 - Galeria Tępieta – Galeria Mazowieckiego Centrum Kultury i Sztuki
 - Instytut Papieża Jana Pawła II w Warszawie
 - Muzeum Sportu i Turystyki w Warszawie
 - Muzeum Niepodległości w Warszawie
 - Muzeum Więzienia Pawiak
 - Oddział Muzeum Niepodległości w Warszawie
 - Muzeum Walki i Męczeństwa
 - Filia Muzeum Więzienia Pawiak
- 2 Mszczonów**
 - Kompleks Basenów Termalnych „Termy Mszczonów”
- 3 Sochaczew**
 - Muzeum Kolei Wąskotorowej w Sochaczewie
 - Oddział Muzeum Kolejnictwa w Warszawie
- 4 Wsola**
 - Muzeum Witolda Gombrowicza we Wsoli
 - Oddział Muzeum Literatary im. Adama Mickiewicza w Warszawie
- 5 Płock**
 - Teatr Dramatyczny im. Jerzego Szaniawskiego w Płocku
 - Muzeum Mazowieckie w Płocku
 - Galeria Kino
 - Oddział Muzeum Mazowieckiego w Płocku
 - Spichlerz
 - Oddział Muzeum Mazowieckiego w Płocku
 - Muzeum Żydów Mazowieckich
 - Oddział Muzeum Mazowieckiego w Płocku
- 6 Sierpc**
 - Muzeum Wsi Mazowieckiej w Sierpcu
 - Muzeum Małego Miasta w Bieżuniu
 - Oddział Muzeum Wsi Mazowieckiej w Sierpcu
- 7 Radom**
 - Muzeum Wsi Radomskiej w Radomiu
 - Mazowieckie Centrum Sztuki Współczesnej „Elektronia” w Radomiu
 - Muzeum im. Jacka Malczewskiego w Radomiu
- 8 Czarnolas**
 - Muzeum Jana Kochanowskiego
 - Oddział Muzeum im. Jacka Malczewskiego w Radomiu
- 9 Siedlce**
 - Muzeum Regionalne w Siedlcach
- 10 Kosów Lacki**
 - Muzeum Walki i Męczeństwa w Treblinie
 - Oddział Muzeum Regionalnego w Siedlcach
- 11 Kotuń**
 - Muzeum Pożarnictwa w Kotuniu
 - Oddział Muzeum Regionalnego w Siedlcach
- 12 Ciechanów**
 - Muzeum Szlachty Mazowieckiej w Ciechanowie
 - Zamek Książąt Mazowieckich
 - Oddział Muzeum Szlachty Mazowieckiej w Ciechanowie
 - Muzeum Kultury Kurpiowskiej w Ostrołęce
- 13 Gołotczyzna**
 - Kompleks dworkowo-parkowy w Gołotczyźnie
 - Oddział Muzeum Szlachty Mazowieckiej w Ciechanowie
- 14 Kadzidło**
 - Zagroda Kurpiowska w Kadzidło
 - Oddział Muzeum Kultury Kurpiowskiej w Ostrołęce
- 15 Opinogóra**
 - Muzeum Romantyzmu w Opinogórze
- 16 Węgrów**
 - Muzeum Zbrojownia na Zamku w Livię
- 17 Sanniki**
 - Europejskie Centrum Artystyczne im. F. Chopina w Sannikach
- 18 Otrębusy**
 - Państwowy Zespół Ludowy Pieśni i Tańca Mazowsze im. Tadeusza Sygietńskiego



Jedną z najciekawszych atrakcji stałej wystawy muzeum „Dzieje sportu polskiego i olimpizmu” są oryginalne medale olimpijskie oraz kajak, na którym pływał po mazurskich jeziorach Karol Wojtyła. Ekspozycja ukazuje dzieje sportu od antycznej Grecji, poprzez narodziny nowożytnych igrzysk olimpijskich (XIX w.), początki sportu polskiego (XIX/XX w.) do współczesności. Na ok. 1000 m2 Centrum Olimpijskiego zebrano ponad 3 tys. eksponatów i prawie 600 zdjęć związanych głównie ze sportem i turystyką polską. Zbiory MSiT liczą ponad 45 tys. eksponatów i 55 tys. zdjęć. Na ekspozycji w różnych aspektach przedstawionych zostało 37 dyscyplin sportu, wśród nich są: lekkoatletyka, kolarstwo, narciarstwo, łyżwiarstwo, tenis, szermierka, jeździectwo, boks, podnoszenie ciężarów, piłka nożna, pięciobój, pływanie, kajakarstwo, zapasy, judo, żeglarstwo, alpinizm, łucznicтво, turystyka letnia i zimowa. Wystawę uzupełniają liczne filmy, nagrania dźwiękowe i prezentacje multimedialne.



Muzeum Sportu i Turystyki
ul. Wybrzeże Gdynskie 4
01-531 Warszawa
tel. +48 22 560 37 86
e-mail: muzsport@muzeumsportu.waw.pl
www.muzeumsportu.waw.pl



Historia płockiego Teatru sięga 1812 roku kiedy to, dzięki staraniom ówczesnego prefekta departamentu płockiego Rajmunda Rembienińskiego, adaptowano na teatr zrujnowany kościół Świętej Trójcy. Od tej pory Płock, jako jedno z pierwszych miast w Polsce, posiadał swój własny – murywany teatr. Gościł w nim m.in. Wojciech Bogusławski z Teatrem Narodowym, grali tacy aktorzy, jak: Ludwik Solski, Wincenty Rapacki, Mira Zimińska i Gabriela Zapolska.

W 1940 r. zamknięty został ważny rozdział teatralnego życia Płocka lat 1812–1939 - niemieckie władze okupacyjne rozebrały budynek Teatru. W nowym gmachu rozpoczął swoją działalność dopiero 12 stycznia 1975 roku premierą "Krakowiaków i Górali" Wojciecha Bogusławskiego w reżyserii Jana Skotnickiego. Rodzicami chrzestnymi zostali Ryszarda Hanin i Tadeusz Łomnicki. W 1980 roku, z okazji pięćdziesiątlatnia, płocki Teatr otrzymał imię Jerzego Szaniawskiego.

W 2008 roku, po gruntownym remoncie i modernizacji ze środków samorządu województwa mazowieckiego, płocki Teatr stał się jednym z nowocześniejszych obiektów kulturalnych w Polsce.

 **Masz Paszport Turystyczny – Masz zniżkę !**

Dla posiadaczy „Paszportu” – możliwość zakupu dwóch biletów ulgowych na wybrane przedstawienia płockiego Teatru – informacja w kasie Teatru.

Teatr Dramatyczny im. Jerzego Szaniawskiego w Płocku
ul. Nowy Rynek 11
09-400 Płock
tel. +48 24 266 38 00, +48 24 266 38 01
e-mail: promocja@teatrplock.pl
www.teatrplock.pl





Muzeum Mazowieckie w Płocku
ul. Tumska 8
09-402 Płock
tel. +48 24 364 70 71
e-mail: muzeumplock@wp.pl
www.muzeumplock.art.pl



 *Masz Paszport Turystyczny – Masz zniżkę !*

Muzeum Mazowieckie w Płocku to najstarsze polskie muzeum powstałe z inicjatywy społecznej w 1821 r. Posiada zbiory historyczne, numizmatyczne, artystyczne, archeologiczne i etnograficzne. Ze względu na największą ekspozycję poświęconą sztuce secesji, zwane jest często „muzeum secesji”.

Wizytówką Muzeum Mazowieckiego w Płocku obok secesji i zbiorów regionalnych jest również imponująca kolekcja art déco, która znacznie wzbogaciła się w ciągu ostatnich kilku lat. Pokazny zbiór, liczący kilkaset muzealiów z okresu międzywojennego, tworzą przede wszystkim obiekty polskiego pochodzenia uzupełnione realizacjami europejskimi i amerykańskimi. Trzonem kolekcji są wysokiej klasy meble, dopełnione wyrobami rzemiosła artystycznego – szkła, ceramiki, metalu, tkaniny oraz stroju z jego akcesoriami.



Muzeum Mazowieckie w Płocku – Galeria Kino
ul. Tumska 5A
09-402 Płock
tel. +48 24 364 76 16
e-mail: muzeumplock@wp.pl
www.muzeumplock.art.pl

 *Masz Paszport Turystyczny – Masz zniżkę !*

W Muzeum Mazowieckim w Płocku - Galeria Kino można obejrzeć:

- największą stałą wystawę poświęconą twórczości Bolesława Biegasa, rzeźbiarza i malarza żyjącego na przełomie XIX i XX w.
- wystawę „Wybitna płocczanka – Mira Zimińska-Sygietyńska” stworzoną z pamiątek po artystce przekazanych muzeum przez rodzinę w wioleletni depozyt.
- galerię Sztuka Płocka, czyli wystawy prac ze zbiorów Muzeum Mazowieckiego w Płocku, malarstwa, grafiki, rysunku, rzeźby, powstałych w XX w.

Muzeum Żydów Mazowieckich

Oddział Muzeum Mazowieckiego w Płocku



Muzeum Żydów Mazowieckich
- Oddział Muzeum Mazowieckiego w Płocku
ul. Kwiatka 7, 09-402 Płock
tel. +48 24 364 86 96
e-mail: muzeumplock@wp.pl
www.synagogaplocka.pl
www.muzeumplock.art.pl



Muzeum Żydów Mazowieckich to jedno z niewielu miejsc poświęconych polskim Żydom, które opowiada dzieje społeczności przez pryzmat sztuki, historii i obyczajowości, a nie koncentruje się na martyrologii i Holokauście. Przypomina o zwykłym życiu zwykłych ludzi – kupców, urzędników, rzemieślników, robotników, chłopów, naukowców i artystów.

Muzeum Mazowieckie w Płocku Spichlerz



Muzeum Mazowieckie w Płocku Spichlerz
ul. Kazimierza Wielkiego 11b,
09-402 Płock
tel. +48 24 262 25 95
e-mail: muzeumplock@wp.pl
www.muzeumplock.art.pl

 *Masz Paszport Turystyczny – Masz zniżkę !*

Dział Etnografii Muzeum Mazowieckiego w Płocku mieści się w zabytkowym spichlerzu z drugiej połowy XIX w. W zbiorach działu znajduje się ponad 9500 muzealiów z całego Mazowsza, w tym: stroje ludowe, tkaniny, kolekcja rzeźby, ceramiki, wycinanki ludowej oraz zabytki kultury materialnej. W spichlerzu można oglądać wystawy czasowe oraz uczestniczyć w cyklicznie organizowanych warsztatach etnograficznych. Dział Etnografii prowadzi również badania naukowe dotyczące m.in. osadnictwa olenderskiego na Mazowszu.



Najnowszą wielką ekspozycją czasową Muzeum im. Jacka Malczewskiego jest „Sarmacki Skarb. Trybunał Skarbowy Koronny w Radomiu 1613-1763”, która przypomina, że Radom w okresie Rzeczypospolitej szlacheckiej był ważnym miastem trybunalskim, w którym przez 150 lat funkcjonował Trybunał Skarbowy Koronny, rozstrzygający istotne dla obronności państwa sprawy.

Muzeum istnieje od 1923 r. Od 3 listopada 1999 r. nosi nazwę Muzeum im. Jacka Malczewskiego w Radomiu. Jest największą placówką muzealną na południowym Mazowszu. Gromadzi zbiory z zakresu malarstwa dawnego i współczesnego, sztuki nieprofesjonalnej, historii, numizmatyki, piśmiennictwa, archeologii i przyrody. Muzeum posiada również dwa oddziały: Muzeum Sztuki Współczesnej i (oddział zamiejscowy) Muzeum Jana Kochanowskiego w Czarnolesie.

Wystawy stałe w Muzeum im. Jacka Malczewskiego: „Jacek Malczewski 1854-1929”, „Galeria Malarstwa Polskiego XIX i XX wieku”, „Kolekcja Rodziny Pinno”, „Leszek Kołakowski 1927-2009”, „Środowiska przyrodnicze Ziemi Radomskiej”, „Ochrona Przyrody na Ziemi Radomskiej”, „Gabinet Przyrodnika XIX w.”, „Geologia i paleontologia Ziemi Radomskiej”.

Muzeum im. Jacka Malczewskiego w Radomiu

Rynek 11
26- 600 Radom
tel. +48 48 36 221 14
e-mail: malczewski@muzeum.edu.pl
www.muzeum.edu.pl



MUZEUM IM. JACKA MALCZEWSKIEGO
26-600 Radom, Rynek 11



Muzeum Jana Kochanowskiego z siedzibą w XIX-wiecznym dworze książąt Jabłonowskich zostało otwarte 16 września 1961 r. Stroną naukową zorganizowania pierwszej ekspozycji zajęło się ówczesne Muzeum Świętokrzyskie w Kielcach. Na wystawie pokazane zostały głównie fotografie, ale również portrety, rzeźby, starodruki, mapy, meble, tkaniny, ceramika oraz unikatowe dokumenty, które były świadectwem zarówno epoki, jak też obrazem dorobku twórczego Jana Kochanowskiego. Z okazji jubileuszu 450. rocznicy urodzin poety w 1980 r. oraz 400 rocznicy jego śmierci w 1984 r. opracowano nową powiększoną ekspozycję, która ostatecznie objęła sześć sal i z niewielkimi zmianami funkcjonuje do dziś.

Każda z sześciu sal wystawowych dotyczy odrębnego tematu, ale całość jest spójna, ujęta biograficznie

z podziałem na bloki tematyczne. Na ścianach wszystkich sal umieszczone są cytaty z utworów mistrza oraz innych autorów, którzy nawiązywali do *rzeczy czarnoleskiej*.

W związku z przypadającą na 2005 r. 475. rocznicą urodzin Jana Kochanowskiego w muzeum zostały urządzone dwie wystawy, konsekwentnie omawiające sceny z życia poety. W piwnicach dworku, w dwóch salach, zobaczyć można wystawę *Rzeczpospolita Babińska*.

Druga z wystaw Mały Wawel znajduje się w kaplicy przydworskiej. Jest to impresja historyczna, odwołująca się do pobytu Jana Kochanowskiego na dworze królewskim.

Wokół zabytkowego kompleksu dworskiego rozciąga się XIX-wieczny park dendrologiczny.

Muzeum Jana Kochanowskiego w Czarnolesie – Oddział Muzeum im. Jacka Malczewskiego w Radomiu

Czarnolas
26-720 Policzna
tel.: 48 677 20 05
e-mail: muzeum-czarnolas@wp.pl
www.cyfrowyczarnolas.pl





Muzeum Wsi Radomskiej położone jest na obrzeżach Radomia, tuż przy trasie E77 Warszawa-Kraków. Na terenie o powierzchni 33 ha zestawiono obiekty dawnego budownictwa wiejskiego – dwa dwory szlacheckie, kościół, chałupy, budynki gospodarcze, kuźnię i wiatrak. Obraz dawnej wsi uzupełniają przydrożne krzyże, kapliczki, przydomowe ogródki i sady z ulami. W zbiorach znajduje się 16 000 eksponatów ruchomych, wśród których na szczególną uwagę zasługują kolekcje: pojazdów, maszyn rolniczych, naczyń miedzianych, uli i narzędzi pszczelarskich, tkanin i sztuki ludowej.

Ekspozycje stale prezentują wnętrza obiektów architektury ludowej wyposażone w przedmioty używane przez mieszkańców wsi. Wystrój wnętrz i otoczenie zabytkowych budynków zmienia się wraz z rytmem świąt kościelnych, prac polowych oraz pór roku. Oprócz wnętrz stale pokazywane są tematyczne wystawy stałe i czasowe.

W 2013 roku udostępniono dla zwiedzających nową trasę turystyczną, która obejmuje obszar skansenu dotąd nieuczszczany, po drugiej stronie rzeki Kosówki. Trasa „Zdarzyło się kiedyś nad wodą...” obejmuje osiem odrestaurowanych i zestawionych zgodnie z analizą historyczną obiektów zabytkowych: chałupę i zagrodą okólną z Solca, tartak z Molend oraz dwa młyny wodne. Obiekty przemysłowe, reprezentujące postęp technologii w XX w., co ciekawe, są wyposażone w historyczne urządzenia, które wciąż mogą sprawnie pracować.

Muzeum Wsi Radomskiej w Radomiu
ul. Szydłowiecka 30
26-600 Radom
tel./fax +48 48 332 92 81 sekretariat
e-mail: muzeumwsi@muzeum-radom.pl
www.muzeum-radom.pl



Radomska „Elektronia”, utworzona w końcu 2005 r. przez samorząd województwa mazowieckiego, jest jedną z najmłodszych instytucji kulturalnych w kraju. Siedzibą Centrum jest położony w centrum miasta neogotycki budynek dawnej miejskiej elektrowni z 1901 r., który obecnie jest adaptowany i rozbudowywany na nowoczesne, interdyscyplinarne centrum sztuki współczesnej. Prace odbywają się według wyłonionego w konkursie projektu architektonicznego Andrzeja Kikowskiego z zespołem. Jednym z celów budowy nowego obiektu, wspieranym przez inicjatora całego przedsięwzięcia – Honorowego Obywatela Radomia Andrzeja Wajdę, było zapewnienie właściwych warunków do eksponowania i przechowywania zbiorów Muzeum Sztuki Współczesnej w Radomiu. Na czas przebudowy „Elektronia” przeniesiona została do jednego z budynków dawnych zakładów drzewnych, gdzie kontynuuje swoją działalność. Centrum promuje wydarzenia z zakresu sztuki współczesnej (wystawy, performance), prowadzi działalność edukacyjną (warsztaty, sesje naukowe, sympozja, spotkania autorskie), działalność wydawniczą oraz dokumentację wybranych zjawisk współczesnej sztuki polskiej.

Mazowieckie Centrum Sztuki Współczesnej „Elektronia” w Radomiu
ul. Domagalskiego 5
26-600 Radom
tel. + 48 383 60 77
e-mail: poczt@elektronia.art.pl
www.elektronia.art.pl





Muzeum Romantyzmu w Opinogórze zostało otwarte 20 maja 1961 roku w 150. rocznicę dekretu napoleońskiego przywracającego Opinogórę rodzinie Krasińskich. Obecnie zespół muzealny tworzą pałacyk neogotycki, oficyna dworska, dwór Krasińskich, domek ogrodnika i folwark. Wszystkie obiekty usytuowane są na terenie zabytkowego, 22-hektarowego parku romantycznego w stylu angielskim. Pałacyk neogotycki nazywany także zameczkiem powstał w latach 1828 – 1843 i został подарowany Zygmunтови Krasińskiemu jako prezent ślubny od ojca, gen. Wincentego Krasińskiego. Mieści się w nim główna ekspozycja Muzeum Romantyzmu poświęcona życiu i twórczości jednego z największych poetów epoki polskiego romantyzmu, autora „Nie-Boskiej Komedii” Zygmunta Krasińskiego. W oficynie dworskiej znajduje się m.in. galeria portretów rodowych Krasińskich oraz „Gabinet Szwoleżerów Gwardii Napoleona I im. Marka i Agnieszki Axentowicz”.

Dwór Krasińskich wzniesiony w latach 2006-2008 wg projektu J. Gałęzowskiego z 1908 r. mieści kolekcję XIX-wiecznego malarstwa polskiego oraz wystawę sreber warszawskich z kolekcji Muzeum Mazowieckiego w Płocku. We dworze odbywają się comiesięczne koncerty muzyki i poezji. W parku natomiast, nieopodal dworu znajduje się jedyny w Polsce pomnik Zygmunta Krasińskiego. Jest tu także marmurowa ławeczka wykonana w 1832 r. na zamówienie Amelii Żałuskiej, pierwszej muzy Zygmunta Krasińskiego. Zdaniem odwiedzających Opinogórę, każdy, kto siądzie na tej ławeczce – zakocha się.

 **Masz Paszport Turystyczny – Masz zniżkę !**

Uczestnicy programu po okazaniu Paszportu są upoważnieni do zakupu biletów ulgowych.

Muzeum Romantyzmu w Opinogórze
ul. Z. Krasińskiego 9
06-406 Opinogóra
tel. + 48 23 671 70 25
e-mail: mr@muzeumromantyzmu.pl
www.muzeumromantyzmu.pl



Muzeum Kultury Kurpiowskiej powstało w 1975 r. Siedzibą tej instytucji jest kamienica wybudowana w latach 1823-1825 tzw. Stara Poczta. Muzeum gromadzi zabytki z czterech podstawowych dziedzin: etnografii, historii, sztuki i archeologii. Poza działalnością wystawienniczą Muzeum Kultury Kurpiowskiej prowadzi również działalność edukacyjną. Tematyka oferty edukacyjnej nawiązuje do prezentowanych wystaw czasowych lub – jak w przypadku zajęć etnograficznych i historycznych – jest aktualna przez cały rok.

Muzeum Kultury Kurpiowskiej w Ostrołęce
pl. gen. Józefa Bema 8
07-410 Ostrołęka
tel. +48 29 764 54 43
e-mail: edukacja@muzeum-ostroleka.art.pl
www.muzeum.ostroleka.pl



Zagroda Kurpiowska w Kadzidle

Oddział Muzeum Kultury Kurpiowskiej



Skansen - Zagroda Kurpiowska
Oddział Muzeum Kultury Kurpiowskiej w Ostrołęce:
ul. Trasa Mazurska 1
07-420 Kadzidło
tel. +48 29 761 82 00
e-mail: zagroda.kurpiowska@neostrada.pl

Zagroda Kurpiowska w Kadzidle – oddział Muzeum Kultury Kurpiowskiej w Ostrołęce. Zagroda to niewielkie muzeum typu skansen, usytuowane na pięknej, zalesionej działce o powierzchni 1,6 ha. Odtworzona zagroda typu samotniczego składa się z zespołu budynków: dziewiętnastowiecznej chaty, studni z żurawiem, spichlerza zwanego świronkiem, stołody z wozownią, obory i drwalni. Obok siedliska zobaczyć też można kuźnię, ule kładowe oraz dwie chaty.



Budynek ekspozycyjny przy ul. Warszawskiej powstał w 1924 r., według projektu ciechanowskiego architekta Jerzego Korczaka z przeznaczeniem na bank mieszczańsko-rolniczy. W 1984 r. stał się własnością muzeum i obecnie pełni głównie funkcję wystawienniczą. Instytucja zajmuje się prowadzeniem badań, gromadzeniem i upowszechnianiem dziedzictwa kulturowego północnego Mazowsza ze szczególnym uwzględnieniem tradycji szlacheckich. Organizowane są tu koncerty, wykłady oraz warsztaty i lekcje muzealne, przede wszystkim wystawy czasowe i stałe:

„Utracony Świat – ślady rodzin żydowskich w Ciechanowie do 1942 roku”,
 „Dawne rzemiosło wsi mazowieckiej w miniaturze” z darów Pana Kazimierza Bobińskiego,
 „Rzeźba ludowa ze zbiorów Heleny i Mariana Przedpełskich”.



www.muzeumciechanow.pl

Muzeum Szlachty Mazowieckiej w Ciechanowie
 ul. Warszawska 61 A
 06-400 Ciechanów
 tel. +48 23 672 55 87
 ekspozycja@muzeumciechanow.pl
www.muzeumciechanow.pl



Zamek Książąt Mazowieckich
 ul. Zamkowa 1, 06-400 Ciechanów
 tel. +48 23 672 40 64
 e-mail: zamek@muzeumciechanow.pl
www.muzeumciechanow.pl
www.zamekwciechanowie.pl

Zamek Książąt Mazowieckich w Ciechanowie zbudowany w drugiej połowie XIV w. przez księcia Siemowita III, usytuowany na niedostępnym terenie bagnistej doliny rzeki tydny, zaprojektowany został jako imponująca siedziba książęca, chociaż w pierwszej fazie budowy spełniał funkcję zamku refugialnego. Forma zamku – prostokąt o wymiarach 48 x 57 m – z jednym budynkiem przy bramie południowej, dwóch wieżach od strony wjazdu i olbrzymim, pustym dziedzińcem przypominała wczesnośredniowieczne zamki z Bliskiego Wschodu – zamki bizantyjskie. Zamek ciechanowski nigdy nie został zdobyty, chociaż takie próby podejmowali Krzyżacy, czego dowodem są znalezione w fosie zamkowej, w trakcie badań archeologicznych, dwa miecze i inne fragmenty uzbrojenia rycerzy zakonnych. Zamek pełnił wówczas (na przełomie XIV i XV w.) rolę obronnego zamku granicznego, gdyż granica Państwa Krzyżackiego przebiegała wzdłuż rzeki, tuż za północnym murem zamku.

Kompleks dworkowo-parkowy w Gołotczyźnie

Oddział Muzeum Szlachty Mazowieckiej w Ciechanowie



Kompleks dworkowo-parkowy w Gołotczyźnie
Oddział Muzeum Szlachty Mazowieckiej w Ciechanowie
 ul. A. Świętochowskiego 3
 06-430 Gołotczyzna
 tel. + 48 23 671 30 78
 e-mail: pozytywizm@muzeumciechanow.pl
www.muzeumciechanow.pl

Muzeum w Gołotczyźnie powstało w 1962 r. z inicjatywy Towarzystwa Miłośników Ziemi Ciechanowskiej. Początkowo był to gabinet Aleksandra Świętochowskiego mieszczący się w willi „Alma”. W latach siedemdziesiątych gabinet opieką otoczyło Muzeum Romantyzmu w Opinogórze, tworząc tam swój oddział. Od 1976 r. aż do 1994 r. była to samodzielna placówka pod nazwą Muzeum Aleksandra Świętochowskiego. Pod jego potrzeby przekazane zostały willa „Krzewnia”, w której pisarz spędził ostatnie lata życia, oraz budynki gospodarcze i okalający je park. Na galerii malarstwa składają się portrety szlacheckie oraz malarstwo artystów tworzących na terenie Mazowsza na przełomie XIX i XX w.: Adama i Jana Cierniewskich oraz Olgierda Vetesco.

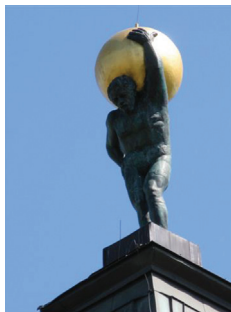


Muzeum Regionalne mieści się w bardzo charakterystycznym dla Siedlec budynku XVIII-wiecznego ratusza zwieńczonego figurą Atlasa dźwigającego kulę ziemską, zwanego „Jackiem”. Należy do niewielkich, ale wyjątkowo ciekawych i rozwijających się muzeów. W jego zasobach znajduje się ponad 11 000 obiektów. Są tu gromadzone, opracowywane i udostępniane dobra kultury z zakresu sztuki, historii, fotografii, etnografii i archeologii. Prowadzone są lekcje muzealne, spotkania autorskie, wykłady i projekcje filmów. Można tu zwiedzić niezwykle interesujące wystawy poświęcone historii Siedlec oraz prezentowanych zbiorów muzealnych z zakresu sztuki, fotografii i etnografii. W strukturze muzeum funkcjonują dwa oddziały – Muzeum Walki i Męczeństwa w Treblince i Muzeum Pożarnictwa w Kotuniu.



Muzeum Regionalne w Siedlcach

Muzeum Regionalne w Siedlcach
ul. Piłsudskiego 1, 08-110 Siedlce
tel. +48 25 632 74 70
tel./fax +48 25 632 42 24
e-mail: muzeumsiedlce@interia.pl
www.muzeumsiedlce.art.pl



Muzeum Walki i Męczeństwa w Treblince powstało w 1964 r. Obejmuje były Obóz Zagłady, były Karny Obóz Pracy, kopalnię żwiru, Miejsce Straceń i tzw. „Czarną Drogę”. Zespół obiektów muzeum tworzą m.in.: założenie pomnikowo-przestrzenne z symbolicznym cmentarzem żydowskim utworzonym z 17 tys. głazów i centralnym pomnikiem oraz pomnik ofiar więźniów Karnego Obozu Pracy. Największą część ekspozycji poświęcona jest Obozowi Zagłady. Są tu m.in. kopie rysunków wykonane przez ocalałego więźnia Samuela Willenberg, które kilka lat temu on sam przekazał do muzeum. Obejrzyć też można macewy – nagrobki żydowskie, które niemieccy naziscy wykorzystali jako materiał budowlany. Wydobyto je z „Czarnej Drogi” łączącej oba obozy.

Muzeum Walki i Męczeństwa w Treblince
Oddział Muzeum Regionalnego w Siedlcach
08-330 Kosów Lacki, tel./fax: (25) 781 16 58
e-mail: biuro@treblinka-muzeum.eu
www.treblinka-muzeum.eu



Muzeum Pożarnictwa w Kotuniu

Oddział Muzeum Regionalnego w Siedlcach



Muzeum Pożarnictwa w Kotuniu
Oddział Muzeum Regionalnego w Siedlcach
ul. Wiejska 9, 08-130 Kotuń
tel. +48 25 641 44 40
muzeumsiedlce@interia.pl
www.muzeumsiedlce.art.pl

Muzeum Pożarnictwa w Kotuniu powstało w 1982 r. z inicjatywy Zarządu OSP w Siedlcach. Posiadało wówczas 267 obiektów muzealnych. Obecnie jest ich ponad 1000. Muzeum gromadzi oraz chroni dobra kultury i techniki pożarniczej od XIX w. do czasów współczesnych. Można tu zobaczyć historyczne motopompy z XX w., sikawkę ręczną z przełomu XVIII i XIX w., sikawki z końca XIX i poł. XX w., wozy strażackie, sprzęt gaśniczy, alarmowy i oświetleniowy, a także aparaty oddechowe, uzbrojenie osobiste i umundurowanie oraz wiele innych pamiątek i eksponatów związanych z kulturą polskiego pożarnictwa i kulturą straży pożarnych – ochotniczych i zawodowych.





Zespół zamkowy w Liwie jest jednym z najciekawszych zabytków na pograniczu podlasko-mazowieckim. Około 1429 r. książę warszawski Janusz I Starszy zbudował zamek murowany na sztucznej wyspie wśród bagien rzeki Liwiec, ówczesnej granicy księstwa. Od 1526 do 1536 r. zamkiem władała księżniczka Anna Mazowiecka, która otrzymała Liw jako zaopatrzenie do czasu zamążpójścia. Po jej ślubie ze Stanisławem Odrowążem w 1537 r. ziemię liwską wcielono do Korony. W latach 1548-1556 zamek należał do królowej-wdowy Bony Sforzy. W 1656 r. (potop szwedzki) i 1703 r. (wielka wojna północna) Szwedzi zdobywali i plądrowali warownię którą po drugim najeździe popadła w ruinę. Podczas II wojny światowej niemiecki starosta Ernst Grass zamierzał rozebrać ruiny zamku na cegłę. Zapobiegł temu młody archeolog Otto Warpechowski, przekonując starostę o rzekomo krzyżackim pochodzeniu zamku i doprowadzając do rozpoczęcia jego odbudowy. Obecnie zamek jest jednym z największych muzeów broni w Polsce, prezentującym w swojej kolekcji broń białą, palną i drzewcową z XV-XX w. Muzeum szczyty się również kolekcją portretu sarmackiego z XVII-XVIII w. oraz dużym zbiorem malarstwa i grafiki o tematyce batalistycznej, zawierającym dzieła m.in. Wojciecha i Jerzego Kossaków, Tadeusza Ajdukiewicza, Leona Kaplińskiego, Stefano Della Belli, Eryka Dahlberga.

 **Masz Paszport Turystyczny – Masz zniżkę !**

Muzeum Zbrojownia na Zamku w Liwie
Liw, ul. Batorego 2
07-100 Węgrów
tel./fax +48 25 792 57 17
zbrojownia@zamek-liw.pl
www.liw-zamek.pl



Europejskie Centrum Artystyczne im. Fryderyka Chopina w Sannikach mieści się w zabytkowym neoklasycyście pałacu, dawnej siedzibie rodziny Pruszków. W ostatnich latach zarówno pałac jak i otaczający go park przeszedł remont i rewitalizację. Do świetności przywrócony został cały obiekt. Sale pałacowe odzyskały dawny blask i klimat, a wszystko to za przyczyną

odtworzonych barwnych malowideł ściennych. Jak wynika z badań konserwatorskich mógł je widzieć młody Fryderyk Chopin podczas swojego letniego pobytu w Sannikach w 1828 r. W pałacowych salach mieści się wystawa pn. „Sanniki, Pruszkowice, Chopin”. W okresie od marca do października w pierwszą niedzielę miesiąca odbywają się Koncerty chopinowskie i wystawy. Turyści mogą wypocząć w pięknym pałacowym parku. Cały kompleks dostosowany jest dla potrzeb osób niepełnosprawnych.

 **Masz Paszport Turystyczny – Masz zniżkę !**

Wstęp gratis na jeden z cyklicznych koncertów chopinowskich odbywających się w 2014 r. w Pałacu dla każdego posiadacza Paszportu z zebranymi co najmniej 2 pieczętkami innych instytucji biorących udział w programie.



Europejskie Centrum Artystyczne im. Fryderyka Chopina w Sannikach
ul. Warszawska 142,
09-540 Sanniki
tel./fax +48 24 268 11 08
sekretariat@ecasanniki.pl
www.ecasanniki.pl





Muzeum Wsi Mazowieckiej w Sierpcu
ul. Narutowicza 64, 09-200 Sierpc
tel. +48 24 275 28 83, tel.: +48 24 275 58 20
e-mail: skansen@mwmkskansen.pl
www.mwmkskansen.pl



 **Masz Paszport Turystyczny – Masz zniżkę !**

Muzeum Wsi Mazowieckiej w Sierpcu to usytuowany poza miastem skansen, znajdujący się w centrum miasta klasycystyczny ratusz oraz Muzeum Małego Miasta w Bieźuniu. Skansen w Sierpcu jest jednym z największych i najpiękniejszych, tego typu muzeów, w Polsce. W 2012 r. w plebiscycie „National Geographic Travel” został wybrany przez turystów jednym z 7 nowych cudów Polski. Zwiedzający mogą tu zobaczyć 10 zagród włościńskich z regionu Mazowsza północno-zachodniego; zespół karczemny z karczną, kuznią i chałupą kowala; zespół dworski z parkiem krajobrazowym, budynkiem dworu i XVII – wieczną kaplicą; kościół wraz dzwonnica. Łącznie ponad 80 obiektów dużej i małej architektury. Wnętrza budynków zmieniają się wraz z kartkami kalendarza. Urok tego miejsca podkreślają również cykliczne imprezy plenerowe, prezentujące obrzędowość wsi i tradycyjne zajęcia jej mieszkańców.



„Jeśli takie jest oblicze Polski, to niech żyje Polska!” – napisał o „Mazowszu” szwajcarski dziennik „Gazette de Lausanne”. Oficjalnie „Mazowsze” powołał do życia dekret Ministerstwa Kultury i Sztuki z 8 listopada 1948 r. Premiera pierwszego programu artystycznego odbyła się 6 listopada 1950 r. na deskach Teatru Polskiego w Warszawie, a już w 1951 r. „Mazowsze” wyruszyło na podbój świata. Dziś zespół zachwyca młodością, wigorem, profesjonalizmem i kolorem. W jego repertuarze znajdują się opracowania 42 regionów etnograficznych. Podczas jednego koncertu pełnospektaklowego podziwiać można około 20 z nich.

Muzeum Małego Miasta w Bieźuniu

Oddział Muzeum Wsi Mazowieckiej w Sierpcu



Muzeum Małego Miasta w Bieźuniu
Oddział Muzeum Wsi Mazowieckiej w Sierpcu
ul. Stary Rynek 19
09-320 Bieźun
tel. +48 23 657 80 45
e-mail: muzeum_biezun@op.pl
www.mwmkskansen.pl

 **Masz Paszport Turystyczny – Masz zniżkę !**

Muzeum Małego Miasta w Bieźuniu mieści się w budynku mieszczkańskim, należącym do dr Antoniego Wolskiego – lekarza, który przez prawie pół wieku praktykował w Bieźuniu. Jemu właśnie poświęcona jest stała ekspozycja mieszcząca się na parterze, gdzie odtworzono gabinet prowincjonalnego doktora wyposażony m.in. w oryginalne meble i stół ginekologiczny z okresu międzywojennego, pełne zestawy narzędzi położniczych, urządzeń i sprzętów medycznych. W pomieszczeniach przylegających do gabinetu odtworzono wygląd mieszczkańskich wnętrz mieszkalnych; sypialnię z lat 20. XX w., z kompletem mebli czczotowych oraz niewielki salonik – bawialnię – miejsce spotkań miejscowej inteligencji.

„Mazowsze” to ponad 100 artystów, 1500 kostiumów i prawie 7 tysięcy koncertów dla 24 mln widzów. „Mazowsze” to także 237 zagranicznych tras koncertowych i 189 odtwarzanych miejscowości w Polsce. Od 2009 r. zespół ma nową siedzibę – Matecznik Mazowsze Centrum Folklorystyczne. Integralną jego częścią jest hotel o trzygwiazdkowym standardzie oraz karczma. Na odwiedzających Karolin czeka wiele atrakcji turystycznych: pałac z początku XX w., 12-hektarowy park i przede wszystkim muzeum kostiumów scenicznych i pamiątek z podróży „Mazowsza”. Dla tych bardziej „odważnych” istnieje możliwość zorganizowania warsztatów tanecznych pod okiem instruktorów z zespołu.

 **Masz Paszport Turystyczny – Masz zniżkę !**

Państwowy Zespół Ludowy Pieśni i Tańca „Mazowsze”
im. Tadeusza Sygietyńskiego
ul. Świerkowa 2, 05-805 Otrębusy
tel.: +48 22 20 88888
e-mail: info@mazowsze.waw.pl
www.mazowsze.waw.pl



Patroni medialni
Programu "Paszport Turystyczny Województwa Mazowieckiego"



Radio Warszawa 106,2 FM



www.radiovictoria.pl

