

# Lokalna Strategia Rozwoju Obszarów Rybackich na lata

2010 – 2015



Mazowiecko – Podlaska Strategia Rozwoju Obszarów Rybackich

Październik 2009 - Marzec 2010





*WSTĘP*

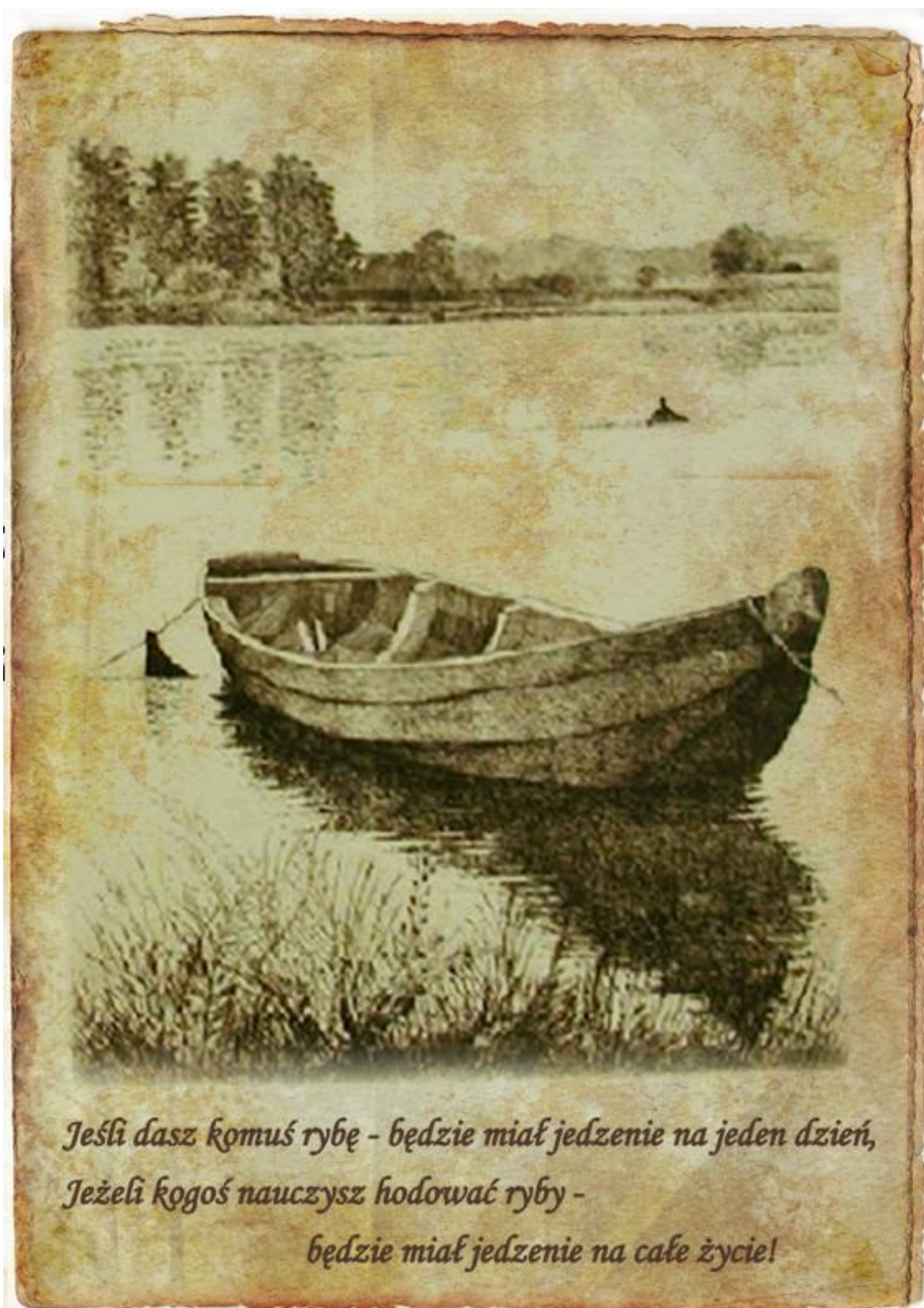
<i>I.</i>	<i>Charakterystyka Mazowiecko-Podlaskiego Stowarzyszenia Rybackiego</i> .....	<i>7</i>
<i>II.</i>	<i>Proces powstawania Stowarzyszenia</i> .....	<i>8</i>
<i>III.</i>	<i>Członkowie Mazowiecko -Podlaskiego Stowarzyszenia Rybackiego</i> .....	<i>9</i>
	<i>1. Wójtowie - sektor publiczny</i> .....	<i>10</i>
	<i>2. Organizacje pozarządowe</i> .....	<i>10</i>
	<i>3. Sektor gospodarczy – przedsiębiorstwa i osoby fizyczne</i> .....	<i>11</i>
	<i>4. Przetwórcy ryb</i> .....	<i>11</i>
	<i>5. Członkowie wspierający sektor rybacki</i> .....	<i>11</i>
<i>IV.</i>	<i>Władze Stowarzyszenia</i> .....	<i>12</i>
<i>V.</i>	<i>Opis obszaru objętego MPSR</i> .....	<i>14</i>
	<i>1. Gminy obszaru MPSR</i> .....	<i>14</i>
	<i>2. Uwarunkowania przestrzenne</i> .....	<i>15</i>
	<i>3. Uwarunkowania geograficzne</i> .....	<i>17</i>
	<i>4. Uwarunkowania kulturowe</i> .....	<i>17</i>
	<i>5. Uwarunkowania historyczne</i> .....	<i>18</i>
	<i>6. Tradycje sektora rybackiego na obszarze objętym LSROR</i> .....	<i>19</i>
	<i>7. Uwarunkowania przyrodnicze</i> .....	<i>23</i>
	<i>8. Charakterystyka ludności zamieszkującej obszar objęty LSROR</i> .....	<i>26</i>
	<i>9. Poziom zatrudnienia i stopa bezrobocia</i> .....	<i>28</i>
	<i>10. Charakterystyka gospodarcza obszaru</i> .....	<i>29</i>
	<i>11. Rolnictwo</i> .....	<i>31</i>
	<i>12. Walory turystyczne gmin wchodzących w skład Mazowiecko-Podlaskiego Stowarzyszenia Rybackiego</i> .....	<i>33</i>
<i>VI.</i>	<i>Specyfika obszaru objętego LSROR</i> .....	<i>33</i>
	<i>1. Opis sfery rybackiej obszaru</i> .....	<i>34</i>
	<i>2. Przetwórstwo ryb</i> .....	<i>36</i>
	<i>3. Rynek rybny</i> .....	<i>36</i>
	<i>4. Promocja rybactwa, hodowli i przetwórstwa ryb</i> .....	<i>37</i>
	<i>5. Użytkowanie i zatrudnienie w gospodarstwach rybackich</i> .....	<i>37</i>



VII.	<i>Analiza SWOT dla obszaru objętego LSROR.</i>	38
VIII.	<i>Wnioski wynikające z analizy SWOT dla obszaru objętego LSROR.</i>	41
IX.	<i>Cele ogólne i szczegółowe LSROR MPSR</i>	42
X.	<i>Związek i spójność przyjętych w LSROR celów i środków.</i>	43
XI.	<i>Plan budżetu MPSR.</i>	45
	1. <i>Kalkulacja budżetu wg celów Strategii przewidzianych do realizacji</i>	45
	2. <i>Ustalenie wysokości i zasad podziału budżetu.</i>	45
	3. <i>Ustalenie kwot bazowych.</i>	46
	4. <i>Plan podziału środków na poszczególne cele.</i>	46
XII.	<i>Funkcjonowanie Mazowiecko –Podlaskiego Stowarzyszenia Rybackiego.</i>	49
	1. <i>Obowiązki i zasady odpowiedzialności Zarządu oraz Pracowników Biura MPSR.</i>	49
	2. <i>Działalność bieżąca.</i>	51
	3. <i>Szkolenie pracowników MPSR, członków organów Stowarzyszenia.</i>	51
	4. <i>Promocja działalności MPSR, realizacji LSROR i wdrażanych projektów.</i>	52
XIII.	<i>Procedura naboru wniosków</i>	52
XIV.	<i>Uzasadnienie procedury zgodności operacji z LSROR i wyboru operacji.</i>	56
	1. <i>Procedura badania zgodności z LSROR</i>	56
	2. <i>Procedura wyboru operacji.</i>	56
	3. <i>Procedura odwołania od rozstrzygnięć Komitetu.</i>	56
	4. <i>Procedura wyłączenia się z udziału w głosowaniu.</i>	59
	5. <i>Procedura zmiany kryteriów oceny</i>	59
XV.	<i>Kryteria wyboru projektów</i>	60
	- <i>Karta oceny zgodności.</i>	60
	- <i>Karta oceny projektu.</i>	61



XVI.	<i>Opis procedury zmiany kryteriów lokalnych</i> .....	63
XVII.	<i>Opis procesu przygotowania i konsultowania LSROR</i> .....	64
XVIII.	<i>Planowane działania MPSR związane z wdrażaniem LSROR i zasady oceny własnej funkcjonowania MPSR</i> .....	67
	-Szczegółowy opis operacji A.....	67
	-Szczegółowy opis operacji B.....	70
	-Szczegółowy opis operacji C.....	74
	-Szczegółowy opis operacji D.....	77
	-Szczegółowy opis operacji E.....	80
	-Szczegółowy opis operacji F.....	83
XIX.	<i>Harmonogram konkursów na wybór operacji do realizacji</i> .....	86
XX.	<i>Zasady i sposób dokonywania oceny własnej</i> .....	87
XXI.	<i>Spójność LSROR z działaniami i operacjami planowanymi do realizacji na obszarze objętym LSROR w ramach innych programów strategii</i> .....	88
XXII.	<i>Linia demarkacyjna</i> .....	91





## I. WSTĘP.

Tradycje rybackie w regionie Mazowsza i Podlasia były kultywowane od wieków. Pomimo, że nie ma tu dostępu do morza ani większych jezior, ryby były zawsze na podlaskich stołach.

Odławiano ryby w lokalnych rzekach: Bugu, Liwcu, Kostrzyniu, Tocznej, Muchawce jak również z naturalnych zbiorników - oczek polodowcowych, glinianek. Dowody na to znajdujemy w piśmiennictwie już w XV wieku. W wielu pamiętnikach, jak też w innej literaturze znajdujemy opisy magnackich uczt, gdzie ryby były ważnym składnikiem ówczesnego menu. Od wieków magnaci i ziemiaństwo mieli własne stawy w których hodowano ryby.

Ryby były na stołach Radziwiłłów, Sapiehów, Jabłonowskich, Kuczyńskich, Paców, Ogińskich i wielu innych sławnych i zacnych rodów, które żyły tu na Podlasiu. Były podawane na dworach szlacheckich-tych bogatych i uboższych, były spożywane w rodzinach mieszczańskich, w domach rzemieślniczych, a także ryby łowili i spożywali chłopci żyjący na tych terenach.

Tradycją podlaską, kultywowaną na wschodnim Mazowszu była hodowla ryb karpiowatych. Przez setki lat, przekazując i doskonaląc wiedzę w tej dziedzinie przekazywano ją „z ojca na syna”. Karp na Podlaskim stole pojawiał się nie tylko na Wigilijnej wieczerzy, ale był w okresie Wielkiego Postu, podczas wystawnych przyjęć, jak również w codziennym jadłospisie. Nasi pradziadowie byli dzięki temu wiele zdrowsi, zahartowani i silniejsi - spożywanie białka ryb bardzo temu sprzyjało. Wspaniałe zupy rybne, podawane ryby smażone, w galarecie i na dziesiątki sposobów - z przytaczanych opisów do dziś przewija się zachętą do naśladowania i przygotowywania tych dań w naszych kuchniach.

Hodowla ryb karpiowatych na tej ziemi przed dwoma, czy trzema wiekami była prawdopodobnie nominalnie znacznie wyższa niż stan obecny, pomimo istniejącego znacznego postępu technologicznego.

Tradycja w prowadzeniu hodowli przetrwała do dziś. Kultywujemy to, co czynili nasi pradziadowie i ojcowie. Chcemy, żeby ich dorobek nie tylko przetrwał i był jedynie wspomniany, ale by mógł być twórczo rozwijany i przekazany naszym następcom.

Dziś, wyzwaniem jest tworzenie **marki turystycznej** i przejście do działania w tym sektorze - tak by powiększyć dochody firm i rodzin działających w gospodarce rybackiej.

Warunki i tego typu szanse istnieją na naszym terenie. Wynikają nie tylko z wielowiekowej tradycji, nie tylko z korzystnych warunków przyrodniczych, ale z autentycznego zainteresowania i ciężkiej pracy wielu żyjących tu ludzi, którzy chcą wykorzystać wszelkie pojawiające się możliwości, by zachować w dobrej kondycji i rozwinąć sektor w którym pracują, by wpłynąć na rozwój „małych Ojczyzn” w których żyją ich rodziny.



## I. Charakterystyka Mazowiecko-Podlaskiego Stowarzyszenia Rybackiego

**Mazowiecko – Podlaskiego Stowarzyszenia Rybackiego.** Stanowi ona rezultat prac MPSR prowadzonych w formie dyskusji, spotkań oraz konsultacji nad problematyką rozwoju rybactwa śródlądowego i tradycji związanej z tym sektorem rozwijającym się od wielu lat na obszarze 14 Gmin z terenu wschodniej części województwa mazowieckiego. Obszar objęty Stowarzyszeniem posiada bogatą przeszłość historyczną, ogromne bogactwo przyrodnicze i kulturowe. Obejmuje teren spójny geograficznie i przyrodniczo, połączony wielowiekowymi tradycjami rybackimi. Położenie geograficzne obszaru MPSR jest na pograniczu historycznych terenów Mazowsza i Podlasia. Biorąc pod uwagę położenie i tradycje obszaru, założyciele postanowili przyjąć nazwę która najlepiej określa jego charakter. Stąd nazwa : „**Mazowiecko-Podlaskie Stowarzyszenie Rybackie** „ .

W skład Stowarzyszenia wchodzi gminy tworzące MPSR w klasyfikacji jednostek podziału terytorialnego kraju.

<i>Jednostka</i>	<i>Identyfikator jednostki podziału terytorialnego kraju</i>	<i>Typ gminy</i>
<b>SIEDLCE</b>	142608 2	wiejska
<b>KOTUŃ</b>	142603 2	wiejska
<b>MROZY</b>	141212 2	wiejska
<b>KALUSZYN</b>	141209 3	wiejska
<b>GRĘBKÓW</b>	143302 2	wiejska
<b>MORDY</b>	142605 3	wiejska
<b>ŁOSICE</b>	141002 3	wiejska
<b>KORCZEW</b>	142602 2	wiejska
<b>PRZESMYKI</b>	142 607 2	wiejska
<b>SUCHOŻEBRY</b>	142610 2	wiejska
<b>WIŚNIEW</b>	142611 2	wiejska
<b>WODYNIE</b>	142612 2	wiejska
<b>SIENNICA</b>	141213 2	wiejska
<b>LATOWICZ</b>	141210 2	wiejska

Źródło: GUS – Teryt -2009

## II. Proces powstawania Stowarzyszenia.

MPSR – „Mazowiecko – Podlaskie Stowarzyszenie Rybackie” przyjęło formę prawną stowarzyszenia. W dniu 3.09.2009 r, w Siedlcach, ul. 3 Maja 28 miało miejsce zebranie założycielskie, na którym obecnych było 36 osób wskazanych przez partnerów z trzech sektorów. Zebranie postanowiło powołać Lokalną Grupę Rybacką. Wybrano Tymczasową grupę Założycielską – której zadaniem było przygotowanie projektu Stowarzyszenia oraz podjęcie działań organizacyjnych przygotowujących procedury i harmonogram prac nad strategią MPSR. Projekt Statutu przyjęto na I Założycielskim Walnym Zgromadzeniu Członków, które odbyło się w dniu 05 września 2009 r. w Siedlcach. Statut skierowano do rejestracji w KRS w dniu 10.09.2009 r. **Mazowiecko – Podlaskie Stowarzyszenie Rybackie** jest podmiotem, który opracuje, skonsultuje i przyjmie, a następnie będzie wdrażać i praktycznie realizować Strategię - MPSROR. Stowarzyszenie posiadać będzie osobowość prawną – stąd ma działać na podstawie przepisów ustawy *Prawo o stowarzyszeniach*, z zastrzeżeniem wyjątków przewidzianych w projektowanej ustawie o *wspieraniu zrównoważonego rozwoju sektora rybackiego z udziałem Europejskiego Funduszu Rybackiego*.



W dniu 12 października 2009 roku na I Nadzwyczajnym Walnym Zebraniu Członków MPSR – („Mazowiecko – Podlaskie Stowarzyszenie Rybackie”) ukonstytuował się władze Tymczasowe: Komitet Stowarzyszenia oraz Zarząd i Komisja Rewizyjna ( Mazowiecko – Podlaskiego Stowarzyszenia Rybackiego) . W skład tegoż Komitetu wchodzi 20 członków, w tym ponad 50 % stanowią osoby wskazane przez partnerów społecznych i gospodarczych z sektora rybackiego. Przy wyborze członków Komitetu zadbano też o zapewnienie równej reprezentacji dla obszarów wszystkich czternastu gmin, jak również o spełnienie warunku wymaganej obecności w jego składzie przedstawiciele wszystkich sektorów, tj.: **sektora gospodarczego –rybackiego w liczbie 9 członków , co stanowi wymagane 45%** ( faktycznie p B. Harris reprezentuje oprócz organizacji pozarządowej także sektor gospodarczy, jako właściciel gospodarstwa rybackiego – zatem wskaźnik faktyczny – **to aż 50 %**). Reprezentanci sektora publicznego są w **liczbie 8 członków, co odpowiada 40%**, jak również przedstawiciele sektora





społecznego w **liczbie 3 tj.15%** .W składzie **Komitetu** są **3 kobiety i 2 osoby młode poniżej 30 roku życia**. Reprezentowane są **wszystkie 14 Gmin wchodzące w skład MPSR**. Taki skład powołanego Komitetu jest między innymi wyrazem poparcia przez założycieli Stowarzyszenia z uwzględnieniem idei równości kobiet i mężczyzn w zarządzaniu MPSR, z uwzględnieniem wymogów określonych w Rozporządzeniu MRiRW i innych przepisach wykonawczych. Na tym samym zebraniu w dniu 12.10.2009 r powołano także zgodnie z zapisami statutowymi na razie, jako tymczasowe **Zarząd i Komisję Rewizyjną MPSR**, które na bieżąco będą kierować i kontrolować prawidłowość prac merytorycznych i działalności finansowej Stowarzyszenia. Do czasu rejestracji Zarząd funkcjonował, **jako organ tymczasowy. IV WZC w dniu 27.02.2010 r.** przyjęło jego sprawozdanie za miniony okres działalności i w głosowaniu **wybrało** zgodnie z zarejestrowanym Statutem jako **Zarząd MPSR na całą kadencję**. Podobne decyzje formalne zostały podjęte w odniesieniu do składu osobowego **Komisji Rewizyjnej i Komitetu Stowarzyszenia**. Zarówno w przypadku Zarządu, Komisji, jak i innych gremiów zadbano o zapewnienie właściwej, odpowiednio proporcjonalnej, spełniającej zasadę równego dostępu - reprezentacji dla 14 uczestniczących gmin, pracujących tam kobiet i mężczyzn oraz zainteresowanych współpracą partnerów społecznych i gospodarczych. **Zgodnie z przepisem § 6 Rozporządzenia MRiRW z dnia 29 września 2009 roku wyłoniony 20 osobowy KOMITET, w którego skład wchodzi przedstawiciele 14 gmin i wszystkich sektorów będzie przede wszystkim monitorował, zatwierdzał, opiniował i przyjmował do realizacji projekty składane przez różne podmioty działające na naszym obszarze kierując się zasadami wynikającymi z przyjętej zatwierdzonej Strategii.**(Regulamin Organizacyjny Komitetu, jako organu decyzyjnego stanowi załącznik nr 14 do Strategii).

### III. Członkowie Mazowiecko - Podlaskiego Stowarzyszenia Rybackiego

GMINA	DATA PRZYSTĄPIENIA	NR UCHWAŁY RADY/ z dnia/
SIEDLCE	25 luty 2010	XL/289/210
KOTUŃ	1 luty 2010	XXXIII/197/10
MROZY	24 listopad 2009	XXXI/207/09
KALUSZYN	30 listopada 2009	XXV/167/09
GRĘBKÓW	4 listopad 2009	XXII/115/2009
MORDY	10 listopada 2009	XXXIII/163/2009
ŁOSICE	23 październik 2009	XXXVI/225/09
KORCZEW	22 wrzesień 2009	XXXIV/175/2009/
PRZESMYKI	16 wrzesień 2009	XXVI/149/2009
SUCHOŻEBRY	29 wrzesień 2009	XXIII/149/2009
WIŚNIEW	7 styczeń 2010	XXXVII/211/09
WODYNIE	30 październik 2009	XXIX/142/09
SIENNICA	30marca 2010	XXVIII/216/10
LATOWICZ	30 marca 2010	XXX/181/10

Dane: własne MPSR



## **1. Wójtowie - sektor publiczny**

1. Bieniek Mirosław Wójt Gminy Siedlce
2. Jaszczuk Dariusz Wójt Gminy Mrozy
3. Karczewski Adam Wójt Gmin Grębków
4. Kobyliński Janusz Burmistrz UMiG Łosice
5. Kryszczuk Krzysztof Wójt Gminy Wiśniew
6. Kuć Jan Wójt Gminy Kotuń
7. Piotrowski Andrzej Wójt Gminy Mordy
8. Skolimowski Andrzej Wójt Gminy Przesmyki
9. Soszyński Marian Wójt Gminy Kałuszyn
10. Świątek-Gorski Bogdan Wójt Gminy Lasomin
11. Świrski Jacek Wójt Gminy Suchożebry
12. Wasilczuk Sławomir Wójt Gminy Korczew
13. Zieliński Grzegorz Wójt Gminy Siennica
14. Sekulski Marian Wójt Gminy Wodnyie

## **2. Organizacje pozarządowe**

1. Polski Związek Wędkarski KRS 0000161482 –Kuczborski Rafał
2. Towarzystwo Przyjaciół „Pałac w Korczewie” KRS 0000215966 Joanna Helena (Beata) -Harris
3. Towarzystwo Przyrodnicze „Bocian” KRS 0000107301- Anna Wasiluk
4. Stowarzyszenie” Tradycja-Rozwój-Przyszłość” KRS 0000297023- Małgorzata Borkowska

### 3. Sektor gospodarczy – przedsiębiorstwa i osoby fizyczne

1. Krzysztof Borkowski	GR Mościbrody
2. Bartosz Cabaj	GR Siennica
3. Mirosław Cabaj	GR Siennica
4. Sylwia Cabaj	GR Siennica
5. Sławomir Dąbrowski	GR Korczew
6. Andrzej Górski	GR NOWA Sucha
7. Iwona Grochowska	GR Golice
8. Wojciech Grochowski	GR Golice
9. Beata Harris	GR Korczew
10. Renata Jasińska	GR. Kulak
11. Krzysztof Jasiński	GR Kulak
12. Krzysztof Kluczyński	EKO-MEGA Sp. Z.o.o
13. Robert Koniński	GR Czołomyje
14. Aleksander Królak	GR Gałki
15. Edmund Marczak	GR Mościbrody
16. Piszcz Waldemar	GR Wodynie
17. Jan Piętka	GR Gołębiówka
18. Stefan Rębacz	GR Skrzeki
19. Janusz Rosołek	GR Broszków
20. Mirosława Rosołek	GR Cisie Zagrudzie
21. Adam Rosołek	GR Broszków
22. Wiesław Smogorzewski	GR Szostek
23. Anna Stefaniuk	GR Łysów
24. Mieczysław Stefaniuk	GR Łysów
25. Dariusz Ślęczkowski	GR Siedlce
26. Piotr Ślęczkowski	GR Siedlce
27. Andrzej Waszczak	GR Szostek
28. Czupryna Marian	GR Rudka
29. Dariusz Wojcieszuk	WOKAS Łosice
30. Aleksander Woźniak	GR Bartków

### 4. Przetwórcy ryb:

1. Wiesław Zajączkowski Kovian Group
2. Adamczyk Zenon Rybor

### 5. Członkowie wspierający sektor rybacki

1. Młynarczyk Dariusz
2. dr. Rafał Dmowski
3. dr. Michał Falkowski
4. Szybka Ewa
5. Szańkowski Stefan
6. Wielogórski Zygmunt
7. Wiszniewski Łukasz



## IV. Władze Stowarzyszenia

### Zarząd:

1. Dariusz Ślęczkowski – Gosp. Ryb. Siedlce /Gmina Siedlce/ - PREZES
2. Małgorzata Borkowska – Stowarzyszenie „Tradycja – Rozwój – Przyszłość”/Gmina Wiśniew/ – WICEPREZES
3. Bartosz Cabaj – Gosp. Ryb. Siennica /Gmina Siennica/ - WICEPREZES
4. Mirosława Rosołek - Gosp. Ryb. Broszków / Gmina Kotuń/ - SEKRETARZ
5. Dariusz Wojcieszuk - „Wokas” / Gmina Łosice/ - SKARBNIK

### Komisja Rewizyjna:

- Mieczysław Stefaniuk- Gosp. Ryb. Łysów Przewodniczący
- Ewa Szybka-
- Krzysztof Kluczyński- Gosp. Ryb. Drażniew

### Komitet:

1. Jacek Świrski- Wójt gminy Suchożebry /C/
2. Janusz Kobyliński- Burmistrz Miasta i Gminy Łosice /C/
3. Andrzej Skolimowski- Wójt gminy Przesmyki
4. Andrzej Piotrowski- Wójt Miasta i Gminy Mordy
5. Andrzej Karczewski- Wójt gminy Grębków /C/
6. Sławomir Wasilczuk- Wójt gminy Korczew
7. Marian Soszyński- Burmistrz miasta Kałuszyn
8. Bogdan Świątek- Wójt gminy Latowicz
9. Rafał Kuczborski- PZW Okręg Siedlce /C/
10. Anna Wasiluk – Towarzystwo Przyrodnicze „Bocian” /Poniżej 30 lat/K/
11. Joanna Helena (Beata) Harris- Fundacja „Pałac w Korczewie” /K/ GR Korczew /C/
12. Robert Koniński- Gosp. Ryb. Czołomyje /C/
13. Janusz Rosołek- Gosp. Ryb. Broszków /C/
14. Andrzej Waszczuk- Gosp. Ryb. Szostek
15. Sylwia Cabaj- Gosp. Ryb. Siennica /C/
16. Jan Jastrzębski- Gosp. Ryb. Gałki
17. Adam Rosołek- Gosp. Ryb. Broszków /Poniżej 30 lat/
18. Krzysztof Jasiński – Gosp. Ryb. Kulak
19. Wiesław Smogarzewski- Gosp. Ryb. Czajków
20. Andrzej Górski - Gosp. Ryb. Nowa Sucha

*/K/-kobieta*

*/C/ certyfikat*

Komitet wybrano zgodnie z rozporządzeniem Ministra Rolnictwa i Rozwoju Wsi z dnia 29 września 2009. Reprezentatywność składu Komitetu przedstawia się następująco:

W składzie Komitetu znajdują się:



- 1) Co najmniej jeden mieszkaniec z każdej gminy wchodzącej w skład LGR
- 2) Sektor publiczny reprezentuje **8** osób
- 3) Sektor społeczny reprezentuje **3** osoby
- 4) Sektor gospodarczy reprezentują **10** osób
- 5) W skład wchodzi:
  - a) **2** osoby poniżej 30 roku życia
  - b) **3** kobiety
- 6) 18 osób, członków komitetu, zameldowanych jest na obszarze LGR
- 7) 8 osób posiada Certyfikat ukończenia szkolenia /powyżej 1/3 składu/



*Fot. Szkolenie członków Stowarzyszenia /Dwór Mościbrody/.*

Mazowiecko-Podlaskie Stowarzyszenie Rybackie skupia 54 członków i swoim działaniem obejmuje obszar 14 gmin o powierzchni całkowitej 1744,04 km. kw. Na terenie zamieszkuje 95806 ludności, średnia gęstość zaludnienia tego obszaru wynosi **54.95** osoby na km.kw. Powierzchnia obiektów stawowych, w których prowadzona jest produkcja rybacka wynosi 1845,72 ha. Zatrudnienie w gospodarstwach rybackich łącznie z właścicielami i ich rodzinami wynosi 88. Ponadto na terenie objętym LSROR działają dwa zakłady przetwórstwa rybnego zatrudniające łącznie 46 osób. Reasumując w rybactwie na terenie MPSR zatrudnionych jest **134** osoby. Z tego wynika że wskaźnik rybackości dla obszaru LSROR wynosi **1.398**

## V. Opis obszaru objętego MPSR

### 1. Gminy obszaru MPSR

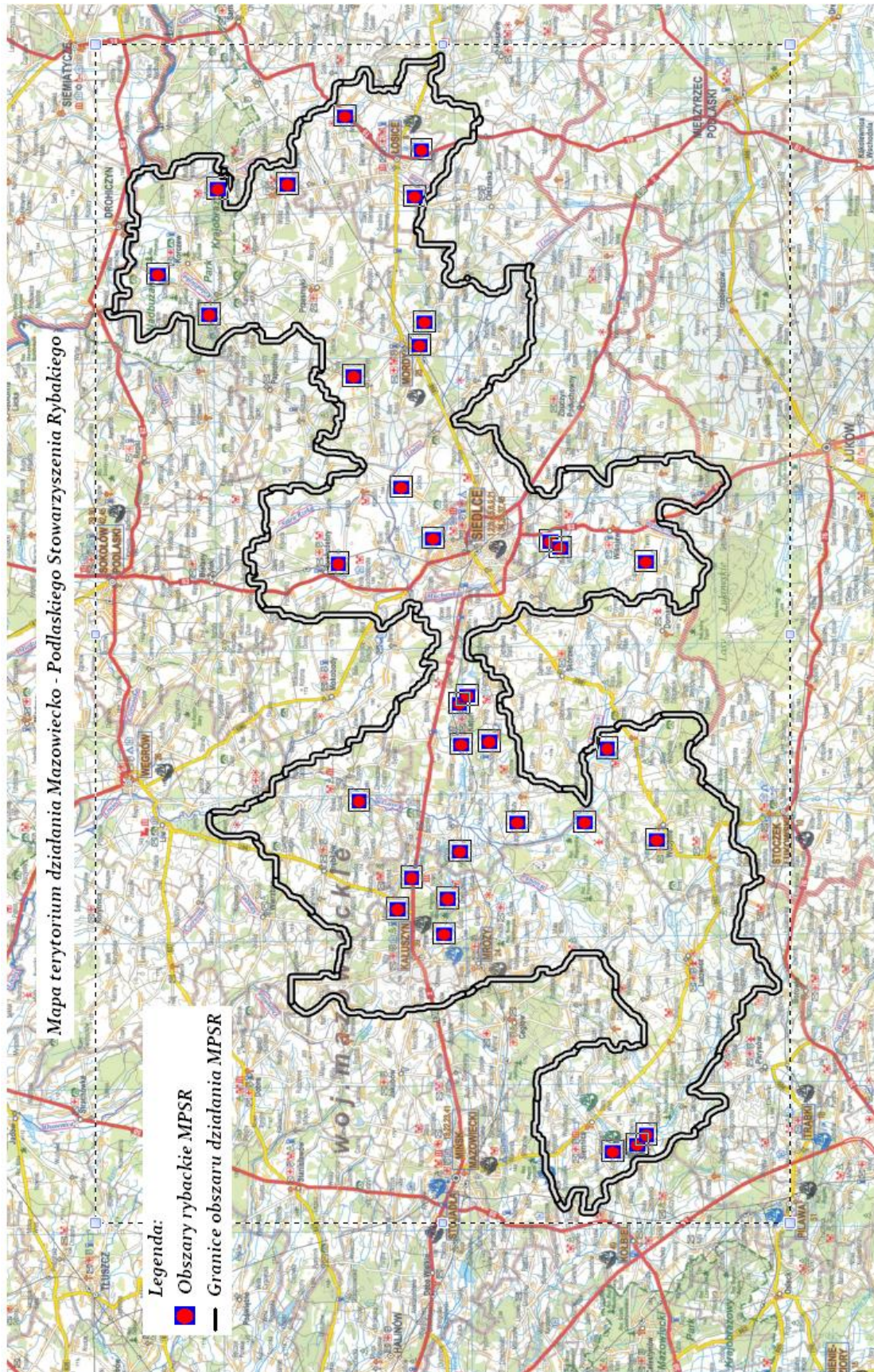
Nazwa Gminy	Liczba mieszkańców	Liczba zatrudnionych w sektorze rybackim	Powierzchnia Gminy w km.kw	Gęstość zaludnienia
SIEDLCE	16 202	5+46	141,54	114,5
KOTUŃ	8 440	9	149,87	56,32
MROZY	8 704	5	145,24	59,93
KALUSZYN	6 145	7	94,52	65,01
GRĘBKÓW	4 555	8	130,75	34,84
MORDY	6 226	2	170,17	36,59
ŁOSICE	11 166	13	121,22	92,11
KORCZEW	2 958	8	105,14	28,13
PRZESMYKI	3 606	2	117,13	30,79
SUCHOŻEBRY	4 655	4	100,71	46,22
WIŚNIEW	5 907	11	125,87	46,84
WODYNIE	4 702	8	116,00	40,65
SIENNICA	7 159	6	111,73	65,1
LATOWICZ	5611		114,15	49,2
<b>Razem</b>	<b>95 806</b>	<b>88</b>	<b>1744.04</b>	<b>54,93</b>

Źródło : GUS na dzień 31.12.2008 i dane MPSR



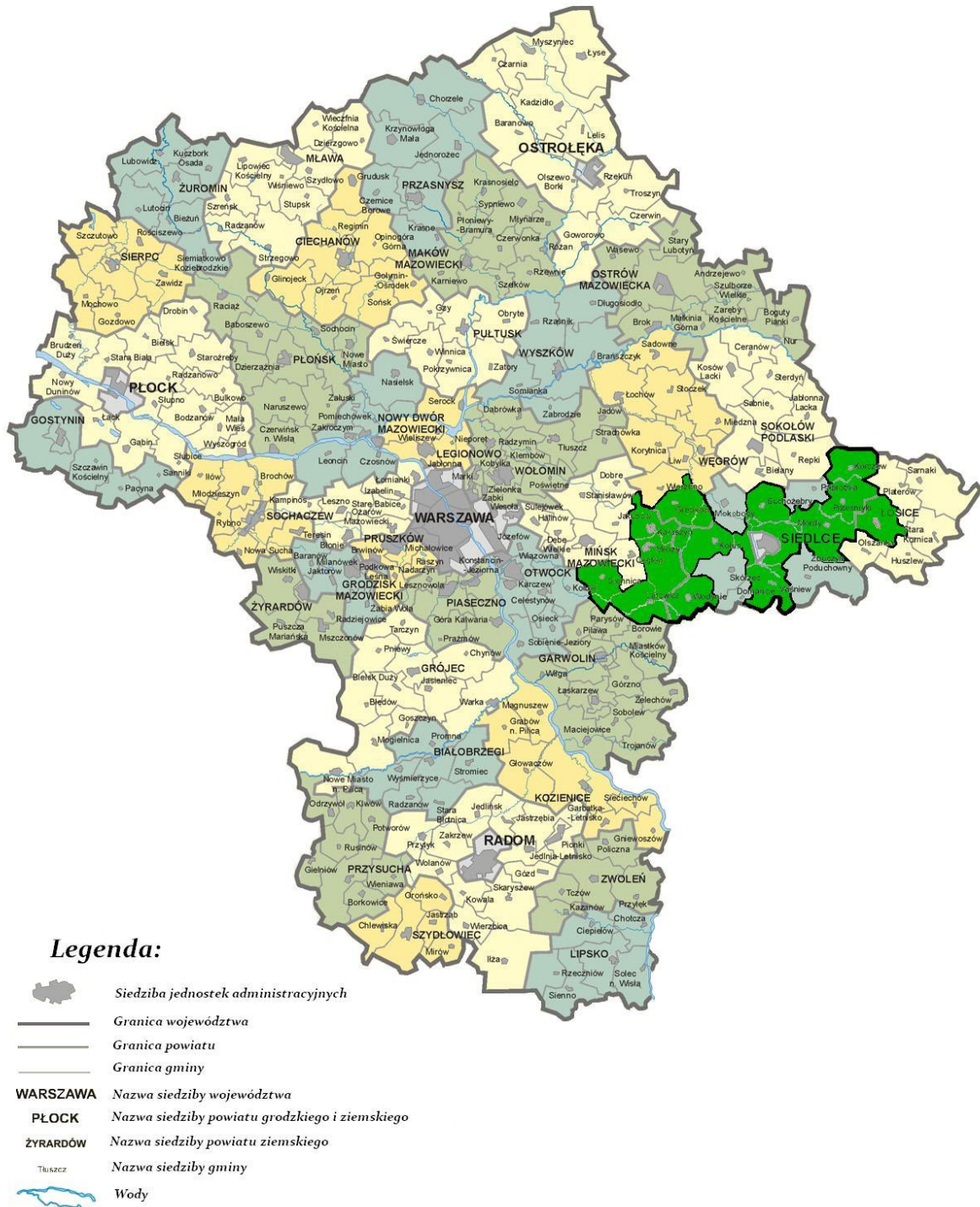
## 2. Uwarunkowania przestrzenne

### Mapa obszaru





## MAPA ADMINISTRACYJNA WOJEWÓDZTWA MAZOWIECKIEGO







### 3. Uwarunkowania geograficzne.

**Mazowiecko - Podlaskie Stowarzyszenie Rybackie** działa na obszarze 14 gmin wschodniej części województwa mazowieckiego. Wszystkie z nich, według systemu regionalizacji fizycznogeograficznej Jerzego Kondrackiego leżą w granicach Niziny Południowo Podlaskiej, która stanowi część podprovincji Nizin Środkowopolskich. Geomorfologiczny charakter regionu jest szczególnie interesujący gdyż przez jego środek przebiega granica zlodowacenia warciańskiego. Granica ta stanowi dział wód pomiędzy dopływami środkowej Wisły, a Krzną która jest dopływem Bugu. „Óśrodkowy układ sieci rzecznej akcentuje płynący w kierunku północnym Liwiec, dopływ dolnego Bugu płynący po wewnętrznej stronie moren warciańskich. Uwzględniając podział na jeszcze mniejsze jednostki regionalne podkreślić należy przynależność poszczególnych gmin aż do pięciu mezoregionów: Wysoczyzny Siedleckiej, Wysoczyzny Kałuszyńskiej, Równiny Łukowskiej, Wysoczyzny Żelechowskiej, Obniżenia Węgrowskiego. Dolina Bugu i Liwca, to nie tylko jeden z najczystszych regionów Polski, to również unikalna na skalę europejską i światową skarbnica rzadkich gatunków roślin i zwierząt. Potwierdza to objęcie tych terenów projektem NATURA 2000. Regionalną Strategię Rozwoju zbudowano w oparciu o unikatowe walory przyrodniczo-kulturowe wspomnianego terytorium, gdzie przyroda wciąż skrywa swe tajemnice. Mazowieckie i podlaskie pejzaże – w rozumieniu historycznym, nie zaś wytyczane obecnymi granicami administracyjnymi nowych województw, zachwycają urozmaiconymi widokami oraz perłami zabytkowej architektury kościołów, cerkwi, dworów i pałaców. Ich niezaprzeczalny urok tkwi w harmonijnym wpisaniu się w otaczający krajobraz – falującej niziny z występującymi morenami czołowymi. Strefę moren przecinają Bug, Liwiec, Krzna i inne rzeki, tworząc malowniczy krajobraz nazwany Podlaskim Przełomem Bugu, czy Doliną Liwca itp.

### 4. Uwarunkowania kulturowe

Tereny gmin wchodzących w skład MPSR położone są administracyjnie we wschodniej części województwa mazowieckiego na terenie powiatów: siedleckiego, mińskiego i łosickiego. Cały region należy dziś i należał od stuleci do terenów typowo rolniczych zamieszkiwanych przez przeważającą liczbę osób mieszkających i pracujących na wsi. Tereny wchodzące w skład MPSR są słabo uprzemysłowione i znajdują się na obszarze tzw. Polski B.

Obszar ten jest swoistym „tygłem kulturowym”, będącym pozostałością po naszych przodkach. Ludność zamieszkująca opisywane tereny była w przeszłości zróżnicowana pod względem narodowościowym jak i wyznaniowym. Wynikało to zarówno z bogatej i trudnej historii tych ziem jak i z jej położenia geograficznego. Na omawianym terenie przez wieki największą liczbę wiernych posiadał Kościół rzymskokatolicki, mieszkała tu także duża grupa przedstawicieli innych wyznań. Byli to wierni wyznania mojżeszowego, prawosławnego, ewangelickiego, grekokatolickiego, oraz mahometanie. Wielokulturowość opisywanego obszaru miała m.in. wpływ na rozwój niezwykle zróżnicowanej kuchni regionalnej będącej połączeniem tradycji kulinarnych wszystkich mieszkających tu grup narodowościowych i wyznaniowych.



Na wielu mazowieckich i podlaskich stołach przez wieki podawano potrawy z ryb poławianych w miejscowych rzekach i stawach. Częste spożywanie ryb, dużo większe niż dziś, spowodowane było m.in. przez liczne i surowo przestrzegane posty. Poza Wielkim Postem, przez wieki, do stałych dni postnych zaliczano również poniedziałki, środy i piątki. W pierwszej polskiej książce kucharskiej napisanej przez Stanisława Czernieckiego w 1682 r. znalazły się przepisy aż na 100 potraw z ryb.

Ryby spożywane były nie tylko przez szlachtę, gościły również na stołach ludności chłopskiej i mieszczan gdyż dla tych grup społecznych mięso było często niedostępne ze względów finansowych.

Do terenów objętych działaniami MPSROR odnoszą się dwa przysłowia, mądrości ludowe: „*Laski, piaski i karaski ma szlachcic podlaski*”, oraz bardziej dosadne ale wielokrotnie prawdziwe „*Gdyby nie ryby i raki, zdechliby Podlasiaki*”.

Cechą wspólną omawianego terenu było istnienie tu kilkunastu majątków ziemiańskich, których właściciele prowadzili racjonalną gospodarkę rolną i hodowlaną. Na terenie folwarków ziemiańskich funkcjonowały liczne młyny, gorzelnie, browary, tartaki, zakłady rzemieślnicze oraz **stawy hodowlane**. Należy zaznaczyć, iż stawy rybne wchodziły w skład wszystkich majątków ziemskich znajdujących się na terenie objętym MPSR.

## 5. Uwarunkowania historyczne.

Obszar objęty **Mazowiecko – Podlaską Strategią Rozwoju Obszarów Rybackich** to ziemie Południowego Podlasia oraz Wschodniego Mazowsza. Przez setki lat były to również tereny



pograniczne pomiędzy Litwą a Koroną. Na mocy unii lubelskiej w 1569 roku zostały one na stałe włączone do Polski, a rzeka Liwiec stała się granicą między Mazowszem a Podlasiem. Obszar ten znalazł się wówczas w centrum wielonarodowego państwa. Granice administracyjne zmieniały się zresztą kilkakrotnie, przykładowo w XIX wieku tereny te wchodziły w skład zaboru austriackiego, następnie Księstwa Warszawskiego i zaboru rosyjskiego. Teren ten, ze względu na swe „tranzytowe” położenie geograficzne, charakteryzuje się on bogatym dziedzictwem historycznym i kulturowym. Prowadziły tędy bowiem ważne szlaki handlowe. Tak zwany „szlak podlaski” wiódł z Gdańska i Królewca przez Łomżę, Węgrów, Siedlce na Łuków, Radzyń Podlaski, Lublin, Sandomierz, Kraków. Drugi szlak zwany „warszawskim” łączył Warszawę z Litwą i prowadził przez Stanisławów, Liw, Węgrów, Sokołów Podlaski, Drohiczyn i Brześć omijając Siedlce od północy. To dzięki nim mieszkający na tym obszarze ziemianie mogli liczyć na zbyt produktów wyprodukowanych na terenach ich majątków w innych często bardzo odległych miejscowościach. Drogi te wykorzystywali także wrogowie, dlatego też tereny te często niszczyły ich najazdy. Kilkakrotnie zapędzali się tu Kozacy i Tatarzy, znaczne straty poniosły m.in. w wyniku „potopu Szwedzkiego” 1655-1660. Obszar MPSROR to również teren wielu potyczek i bitew w okresie powstań narodowych: listopadowego 1831 r. m.in. pod Iganiami i styczniowego 1863 r. m.in. w Stoku Lackim i pod Węgrowem. To w ramach kary za udział mieszkańców w zrywach narodowych dobra siedleckie wraz ze stawami włączono w skład „Donacji Puszczyńów” należących do gen. majora Puszczyzna a majątek Mościbrody wraz ze stawami przekazano w zarząd gen. Niestrujewa - Maniukina.

## 6. Tradycje sektora rybackiego na obszarze objętym LSROR

Ryby jako pokarm służą człowiekowi od ponad 600 tys. lat, a rybołówstwo wraz ze zbieractwem należało u naszych przodków do podstawowych metod zdobywania pożywienia. Dopiero później wykształciło się łowiectwo i uprawa roli. Nie może więc dziwić fakt, wykorzystywania przez człowieka naturalnych zbiorników wodnych oraz zakładania sztucznych do hodowli ryb. W Europie Środkowej stawy rybne zakładano już w średniowieczu. Do Polski zwyczaj ich budowania przywędrował wraz z zakonem Cystersów już na przełomie XII i XIII wieku z Czech i Moraw. Stawy stały się bardzo popularne w posiadłościach ziemiańskich. Gdyż dwory szlacheckie i folwarki były zazwyczaj budowane na terenie suchym (na naturalnych wzniesieniach), ale zawsze w pobliżu rzek i strumyków. Niemal równocześnie z budową dworu wykopywano w pobliżu staw nazywany w źródłach „sadzawką”. Już w XVI w., niemal przy każdym dworku szlacheckim był staw rybny. Jan Kochanowski w „Pieśni świętojańskiej” pisał: *„A gospodarz wzięwszy siatkę idzie mrokiem na usadkę (...) w rzece ma gęste więcierze, czasem wędą ryby bierze”*. Najczęściej hodowano wówczas: karpie, karasie, szczupaki i okonie. Połowu ryb dokonywano przede wszystkim za pomocą sieci, choć w źródłach znajdujemy informacje świadczące o umiejętnościach spuszczenia wody ze stawów.

Tereny wchodzące w skład MPSROR to także duże skupisko rezydencji ziemiańskich i dworków szlacheckich. W okresie II Rzeczypospolitej na terenie samego powiatu siedleckiego znajdowało się aż 55 majątków ziemiańskich, na terenie, których istniały mniejsze lub większe stawy. Były one też ważnym elementem dekoracyjnym. Niemal każda wieś szlachecka, o ile nie

przepływała przez nią rzeczka, posiadała przynajmniej jeden staw lub sadzawkę. Początkowo służyły one głównie do hodowli ryb na potrzeby mieszkańców, jednak często pełniły także inne funkcje. W systemie kanałów dopływowych do stawów budowano młyny i tartaki. Spiętrzenia wód na jazach zmniejszały odpływ wody ze zlewni oraz regulowały poziom wód gruntowych na terenach przyległych. W zbiornikach tych pojonono bydło, prano bieliznę, a w razie pożaru dostarczały one wody do gaszenia ognia. Po II wojnie światowej część stawów z powodu braku prac konserwacyjnych uległa zniszczeniu.

Było tu też kilka majątków państwowych na terenie których znajdowały się stawy rybne. Powstały one w wyniku przejścia majątków należących wcześniej do urzędników carskich przez państwo polskie. Należały do Mościbrody w gm. Wiśniew, Golice i Stara Wieś w gm. Stara Wieś.

Znajdujące się na terenie objętym MPSROR stawy powstały w wyniku adaptacji dołów pozostałych po wydobyciu rudy darniowej żelaza, torfu, piasku lub żwiru. Wydobyciem rudy żelaza zajmowano się m.in. w okolicach obecnych stawów siedleckich, zaś pokłady ziemi torfowej wykorzystywanej przez wieki jako opał i materiał izolacyjny znajdowały się m.in. na terenie obecnych stawów w Broszkowie i Mordach. **Hodowla ryb nie jest na omawianym terenie inwestycją nową, to ciągłość zapoczątkowanej przed wiekami hodowli dla potrzeb mieszkańców regionu i nie tylko. Warto zaznaczyć, że większość wchodzących w skład MPSR to stawy powstałe przede wszystkim w XIX wieku (choć zdarzają się wcześniejsze) na których prowadzono działalność zarówno w okresie II Rzeczypospolitej jak i w okresie po II wojnie światowej.** W latach 1918-1939 ze względu na znikomą liczbę naturalnych zbiorników wodnych w których można byłoby prowadzić hodowlę ryb, na wspomnianym terenie powstało wiele nowych stawów (często w wyniku powiększenia i rozbudowy istniejących od wieków), wykonanych zgodnie z zasadami racjonalnej hodowli rybackiej. Największe z nich powstały na terenie ówczesnej gminy Stara Wieś włączonej 1 października 1931 r. w skład miasta Siedlce. W tym przypadku obszar stawów z przed wieków powiększono o nowe tereny. Podobne prace wykonano wzdłuż toru kolejowego na odcinku pomiędzy Starym Opolem a Broszkowem. Rozbudowano także stawy w Mościbrodach gm. Wiśniew i Łysowie gm. Przesmyki. Warto przypomnieć, iż Polska w latach międzywojennych produkowała ponad 13 000 ton ryb i pod względem wielkości produkcji (aż 32% produkcji europejskiej) oraz 0,37 kg ryb na głowę mieszkańca dzięki czemu zajmowała pierwsze miejsce w Europie. W latach międzywojennych powstało lub zostało znacznie powiększone szereg gospodarstw rybnych. W 1931 r. na terenie województwa lubelskiego w skład którego wchodziły omawiane tereny aż 411 osób zajmowało się zawodowo rybactwem i hodowlą ryb. **W przypadku wielu obiektów stawowych leżących na terenie MPSROR prowadzone dziś prace to reaktywacja hodowli, na terenach, które w wyniku jej zaniechania, lub złego jej prowadzenia w okresie PRL zostały w dużej mierze zniszczone.** Tak dzieje się m.in. w Szczegłacinie, Mordach i Mościbrodach. Obecnie odtworzenie stawów w ich pierwotnym obszarze wymaga ogromnego nakładu sił i środków. Poniżej scharakteryzowano w zarysie tradycje rybactwa na omawianym obszarze. Pełna dokumentacja historyczna niżej wymienionych gospodarstw hodowlanych jest jednym z celów MPSR, i znajduje się w fazie opracowania, dla potrzeb ochrony dziedzictwa kulturowego i przyrodniczego oraz promowania turystyki.



**Gmina Siedlce** - pierwsze stawy rybne w okolicach Siedlec (nazywane przez lata starowiejskimi a obecnie należącymi według podziałów geodezyjnych do Topórka) powstały najprawdopodobniej w XVI wieku, w wyniku wykorzystania zalanych wodą terenów pozostałych po wydobyciu rud żelaza. W źródłach zachowały się informacje świadczące o tym, że wspomniane stawy są starsze od miasta Siedlce. Na przełomie XVIII i XIX wieku wykorzystywano je w celu hodowli ryb przede wszystkim karpi. Po powstaniu stycznim trafiły w ręce carskiego gen. Puszczyzna. Po I wojnie światowej przeszły na własność skarbu państwa. W okresie międzywojennym stawami administrowała Dyrekcja Lasów Państwowych w Siedlcach. Znacznie je wówczas powiększono budując sieć grobli i kanałów. Od 1945 r. stawami zarządzało Państwowe Gospodarstwo Rybackie. Od 1990 roku prowadzi się tutaj ekstensywną gospodarkę rybacką. Stawy zajmują obszar ponad 200 ha.

**Gmina Kotuń** – Największy kompleks, zajmujący powierzchnię 212 ha, znajduje się we wsi Broszków. Stawy broszkowskie powstały pod koniec XIX wieku na skutek regulacji rzeki Świdnicy będącej jednym z dopływów rzeki Kostrzyń. W okresie międzywojennym zostały znacznie powiększone. Po wojnie gospodarowało tam Państwowe Gospodarstwo Rybackie. Na terenie gminy występują aż cztery kompleksy stawów. Na południe od stawów Broszkowskich, koło miejscowości Cisie-Zagrudzie, położony jest mniejszy kompleks zajmujący 50 ha. Kolejny kompleks stawów znajduje się w miejscowości Ryczyca tuż przy zachodniej granicy gminy. Zajmuje on powierzchnię 41 ha. Warto zaznaczyć, iż przed wojną w majątku Chlewiska na terenie folwarku Kownata znajdowało się 22 stawy rybne o łącznej powierzchni 61,6 ha obecnie jest tam jeden staw o powierzchni 20 ha.



**Gmina Kałuszyn** – w miejscowości Gołębiówka – znajduje obszar kilku stawów hodowlanych o łącznej powierzchni 99 ha położonych nad rzeką Witkówka. Powstały w okresie międzywojennym. W okresie PRL zarządzane przez Państwowe Gospodarstwo Rybackie w Gołębiówce.

**Gmina Grębków** – kompleks stawów rybnych znajduje się w miejscowości Sucha. Jego powierzchnia wynosi 66 ha. Został założony w okresie międzywojennym podobnie jak stawy w miejscowości Gałki o powierzchni 64 ha.

**Gmina Mrozy** - stawy rybne „Rudka” położone są w dolinie rzeki Kostrzyń w miejscowości Dębowce. Założone w okresie międzywojennym.

**Gmina Mordy** – stawy w Mordach powstały najprawdopodobniej w XIX w. Być może jednak istniały tu znacznie wcześniej gdyż niektórzy językoznawcy wywodzą nazwę miejscowości od staroruskiego określenia stawu lub jeziora, które nazywano dawniej „mordo”. Powiększone w okresie międzywojennym. W okresie PRL zarządzane były przez Państwowe Gospodarstwo Rybne w Mordach, obecnie zajmują obszar 128 ha.. Dwa inne stawy znajdują się w Czołomyjach o łącznej powierzchni 49 ha i Klimontach 40 ha. Stawy te w XIX i I połowie XX wieku należały do majątku w Mordach.

**Gmina Łosice** – stawy w Woźnikach istniały już w XVIII w. wchodziły wówczas w skład dóbr korczewskich i należały do rodziny Kuczyńskich. Obecnie zajmują powierzchnię 63 ha. Natomiast stawy w Rudniku są stawami młodymi, ale założonymi według wielowiekowej tradycji. Powstały bowiem w wyniku wykorzystania dołów powstałych po wydobyciu torfu przez firmę WOKAS. Zajmują one teren 25 ha.

**Gmina Korczew** – stawy w Szczegłacinie powstały najprawdopodobniej w XVIII lub XIX w. Wchodziły w skład majątku Korczew należącego do rodu Kuczyńskich. W okresie międzywojennym stanowiły własność rodziny Ostrowskich, która ze stawów tych uczyniła ważne w skali Dóbr Korczewskich przedsiębiorstwo hodowlane. Po II wojnie światowej zarządzał nimi PGR Szczegłacin. Od 1990 r. wróciły wraz pałacem w Korczewie do rąk córek ostatniego właściciela Korczewa Renaty Ostrowskiej i Beaty Harris. Obecnie na stawach w Szczegłacinie o powierzchni 86 ha i Bartkowie - 11 ha kontynuowana jest kilkuwiekowa tradycja hodowli ryb.

**Gmina Przesmyki** – stawy w Łysowie powstały na początku XIX w. lub pod koniec XVIII. Znajdowały się na terenie posiadłości ziemiańskiej. Dzięki Stefanowi Żeromskiemu trafiły na karty literatury polskiej. Obecnie zajmują powierzchnię 20 ha.

**Gmina Wiśniew** – stawy rybne w Mościbrodach zajmujące obecnie teren 85 ha. Powstały w I połowie XIX wieku jako istotna część folwarku Mościbrody należącego do rodziny Jarzębów. Z dostępnych źródeł wynika, że już wcześniej na tym terenie znajdowały się naturalne oczka wodne wykorzystywane przez miejscową ludność. W 1867 r. trafiły one wraz z resztą folwarku do rąk gen. Nastrujewa -Maniukina w nagrodę za stłumienie powstania styczniowego. W czasie międzywojennym wchodziły w skład majątku państwowego Mościbrody. Zarządzał nimi wówczas Stanisław Gloger. Po wojnie utworzono tam Państwowe Gospodarstwo Rybackie. Od 1990 r. stawy są własnością prywatną rodziny Borkowskich.



**Gmina Wodynie** – stawy rybne znajdują się w miejscowości Szostek. Zostały założone najprawdopodobniej w XIX w. jako część kompleksu dworskiego. Obecnie zajmują powierzchnię 105 ha. Na terenie gminy znajdują się również stawy w miejscowości Kołodziej Kulak 43 ha wchodzące w XIX wieku w skład dóbr Kołodziej należących do hr. Zdzisława Zamoyskiego.

**Gmina Siennica** - tuż przy granicy gminy Siennica z gminą Mińsk Mazowiecki znajdują się stawy w miejscowości Lasomin o powierzchni 86 ha. Założone zostały na przełomie XIX i XX wieku na terenie folwarku Lasomin poprzez wykorzystanie dołów po wybierania torfu.

## 7. Uwarunkowania przyrodnicze

• Teren objęty działaniem Mazowiecko-Podlaskiego Stowarzyszenia Rybackiego cechuje krajobraz kulturowy, na który składa się mozaika pól, łąk i lasów urozmaicona malowniczymi dolinami rzecznyymi oraz kompleksami stawów rybnych. Ekosystemy te stanowią ostoje dla licznych gatunków roślin i zwierząt, w tym wielu chronionych lub uznawanych za ginące w skali kraju i kontynentu. Najcenniejsze pod względem przyrodniczym tereny zostały objęte ochroną powierzchniową na mocy prawa krajowego i międzynarodowego. Do europejskiej sieci Natura 2000 włączono 9 obszarów wyznaczonych na mocy Dyrektyw: Ptasiej i Siedliskowej. Utworzono tu 13 rezerwatów przyrody, w tym 3 obejmujące stawy rybne (Stawy Broszkowskie, Stawy Siedleckie, Kulak). Północna część terenu wchodzi w skład Nadbużańskiego Parku Krajobrazowego. Ponadto występują tu dwa obszary chronionego krajobrazu: Siedlecko-Węgrowski i Miński. Koncentracja i mnogość form ochrony na stosunkowo niewielkim powierzchniowo obszarze świadczy o wyjątkowych walorach przyrodniczych tego regionu oraz dobrym stanie zachowania zasobów naturalnych.



### Rezerwat przyrody Stawy Siedleckie

Położone w granicach dwóch obszarów Natura 2000: PLB140002 Dolina Liwca i PLH14\_12 Ostoja Nadliwiecka. Od 2008 r. rezerwat faunistyczny „Stawy Siedleckie”. Obiekt ten zaliczony został do krajowej ostoi ptaków wodno-błotnych, ważnej zarówno w trakcie migracji jak i sezonie lęgowym. Badania ornitologiczne prowadzone na przestrzeni ponad 30 lat wykazały 194 gatunków ptaków. Niektóre gatunki osiągały tu znaczne liczebności. W 1993 r. gnieździło się na stawach 10% populacji krajowej rybitwy białowąsej. W granicach rezerwatu stwierdzono lęgi gatunków umieszczonych w Polskiej Czerwonej Księdze Zwierząt: bąka, bączka, podgorzałki, zielonki, sieweczki obrożnej, podróżniczka, wąsatki i mewy czarnogłowej. W przypadku tego ostatniego gatunku był to czwarty przypadek odbycia lęgu w Polsce. Osobliwością tego terenu jest stwierdzenie 19 gatunków ptaków drapieżnych, w tym: bielika, rybołowa, kani czarnej, orła przedniego, orzełka i błotniaka zbożowego. Kompleks stawów z racji położenia na szlaku migracyjnym, stanowi kluczowe miejsce spoczynkowe dla wielu gatunków ptaków. Zalutują tu ptaki z dalekiej północy, m.in.: nur czarnoszyi, perkoz rogaty, bernikla białolica, markaczka, kazarka, edredon, lodówka, jak i południowych rejonów Europy: ibis kasztanowaty, czaple – purpurowa, biała i nadobna. Stawy stanowią ważną w regionie ostoję dla innych grup kręgowców. Stwierdzono tu obecność 25 gatunków ssaków, w tym: łosia, wydrę, bobra i gronostaja. Swoje wiosenne gody odbywa tu 10 gatunków płazów, m.in. grzebiuszka ziemna, żaba śmieszka, kumak nizinny i traszka grzebieniasta. *Davalliana* i pojawiające się okresowo na odsłoniętych dnach stawów rybnych zbiorowiska z klasy *Isoëto-Nanojuncetea*.

### Rezerwat Stawy Broszkowskie

Kompleks stawów o wyjątkowych walorach przyrodniczych i krajobrazowych. Charakteryzuje go mozaika roślinności: wodnej, szuwarów, turzycowisk, ziołorośli, zarośli wierzbowych oraz olsów i łągów. Obiekt posiada rangę krajowej ostoi ptaków. Gniazdują tu m.in.: bielik, błotniak stawowy, bąk, żuraw, wodnik, bekas krzyk, perkozek, zausznik, perkoz dwuczuby, cyranka, podróżniczek i wąsatka. W okresie migracji zlatywały tu: nur czarnoszyi, kormoran, czapla biała, perkoz rogaty, kaczki – hełmiatka, markaczka i uhła, orlik krzykliwy, rybołów, mewa żółtonoga i rybitwa białowąsa. Od kilku sezonów w rezerwacie przebywa para łabędzi krzykliwych. Rezerwat stanowi również ostoję dla łosia, dzika, jelenia, sarny i borsuka. Z innych zwierząt warto wymienić wydrę oraz płazy – traszkę grzebieniastą i kumaka nizinnego, gatunki z Dyrektyw Siedliskowej UE. Równie bogata jest szata roślinna. Stwierdzono tu 50 zbiorowisk roślinnych i ponad 340 gatunków roślin naczyniowych w tym 36 zagrożonych wymarciem w skali kraju i regionu. Z gatunków chronionych rosną tu m.in.: goździk pyszny, pływacz zwyczajny, wawrzynek wilczęłyko i aż 7 gatunków storczyków. Osobliwością jest stwierdzenie ponikła jajowatego, gatunku uznanego za wymierający w kraju.





Fot. Widok na stawy w Broszkowie

W ostatnich dekadach stwierdzono niepokojące zjawisko stopniowego zarastania zbiorników. W konsekwencji postępował ubytek wody i zanik zbiorowisk wodnych z klasy *Potametea*. Do szczególnie zagrożonych wymarciem, należały najcenniejsze zbiorowiska roślinne występujące w rezerwacie: rdestnicy ostrolistnej i zbiorowisko cibory brunatnej. Jednocześnie nastąpił spadek jakościowy i ilościowy ptaków wodnych. Z tego względu Nadleśnictwo Siedlce mając na celu przywrócenie wartości przyrodniczych sporządziło plan ochrony i przystąpiło do rekultywacji stawów, która zakończyła się w 2009 r. Obecnie przywracana jest tu ekstensywna gospodarka rybicka przez właściciela sąsiadujących z rezerwatem stawów rybnych w Kotuniu.

### **Klimonty (Mordy)**

Jeden z najpiękniejszych krajobrazowo i jednocześnie największych kompleksów stawowych w regionie. Stwierdzono tu 30 zbiorowisk roślinnych. W obrębie grobli większości niegdyś istniejących zbiorników wykształciły się zbiorowiska olsowe i łągi olsowo-jesionowe. Ich struktura, skład gatunkowy i wiek (60-80 lat) sprawiają, że są to jedne z najlepiej

wykształconych fitocenoz leśnych w regionie. Świadczą o tym stanowiska lęgowe: orlika krzykliwego, żurawia i bociana czarnego oraz obecność stabilnej populacji łosia.

### **Korczew**

Stwierdzono tu 30 zbiorowisk roślinnych. Toń wodną porasta roślinność wodna z klasy reprezentowana przez zbiorowiska: moczarki kanadyjskiej, włosienicznika krążkolistnego, rogatka sztywnego, wywłócznika okółkowego, rdestnicy połyskującej, rdestnicy przeszytej, rdestnicy pływającej, grążela żółtego i grzybieni białych, żabiścieku pływającego i rdestu ziemnowodnego. W cichych zatokach i zakolach towarzyszą im prymitywne zbiorowiska z klasy: rzęsy drobnej, rzęsy trójrowkowej i spirodelli wielokorzeniowej. Obrzeża zbiorników porastają szuwały. Wewnętrzny pas sąsiadujący z roślinnością wodną tworzą szuwały właściwe (wysokie) ze związku. Do zajmujących największe powierzchnie należą zbiorowiska: trzciny pospolitej, manny mielec i pałki wąskolistnej. Oprócz tego wykształciły się tu szuwały: jeżogłówki gałęzistej, ponikła błotnego oraz strzałki wodnej i jeżogłówki pojedynczej. Miejsca silnie wypłycone zajmują fitocenozы kropidła wodnego i rzepichy ziemnowodnej. Miejsca silnie wypłycone oraz wilgotne są porośnięte przez szuwały wielkoturzycowe ze związku, zwłaszcza – mozgi trzciniowatej, turzycy błotnej i turzycy zaostrzonej. Z gatunków chronionych rośnie tu m.in.: pływacz zwyczajny. Kompleks znajduje się na terenie obszarów Natura 2000: PLB 140001 Dolina Dolnego Bugu oraz PLH140011 Ostoja Nadbużańska oraz Nadbużańskiego Parku Krajobrazowego

### **Mościbrody**

Duży kompleks stawowy łączący się przestrzennie z rezerwatem Gołobórz. Stwierdzono tu takie rzadkości jak zbiorowiska: ponikła jajowatego, cibory brunatnej, cibory żółtej i namulnika brzegowego, rdestnicy ostrolistnej, rdestnicy trawiastej i wglębki wodnej. W badanej florze występuje 58 gatunków roślin naczyniowych zagrożonych wymarciem w skali kraju i regionu. Do najcenniejszych należą stanowiska gatunków wymienionych w Polskiej czerwonej księdze roślin: cibory brunatnej i krwawnicy wąskolistnej oraz krytycznie zagrożonych na Nizinie Południowopodlaskiej – żabieńca lancowatego, ponikła jajowatego i silniczki szczecinowatej

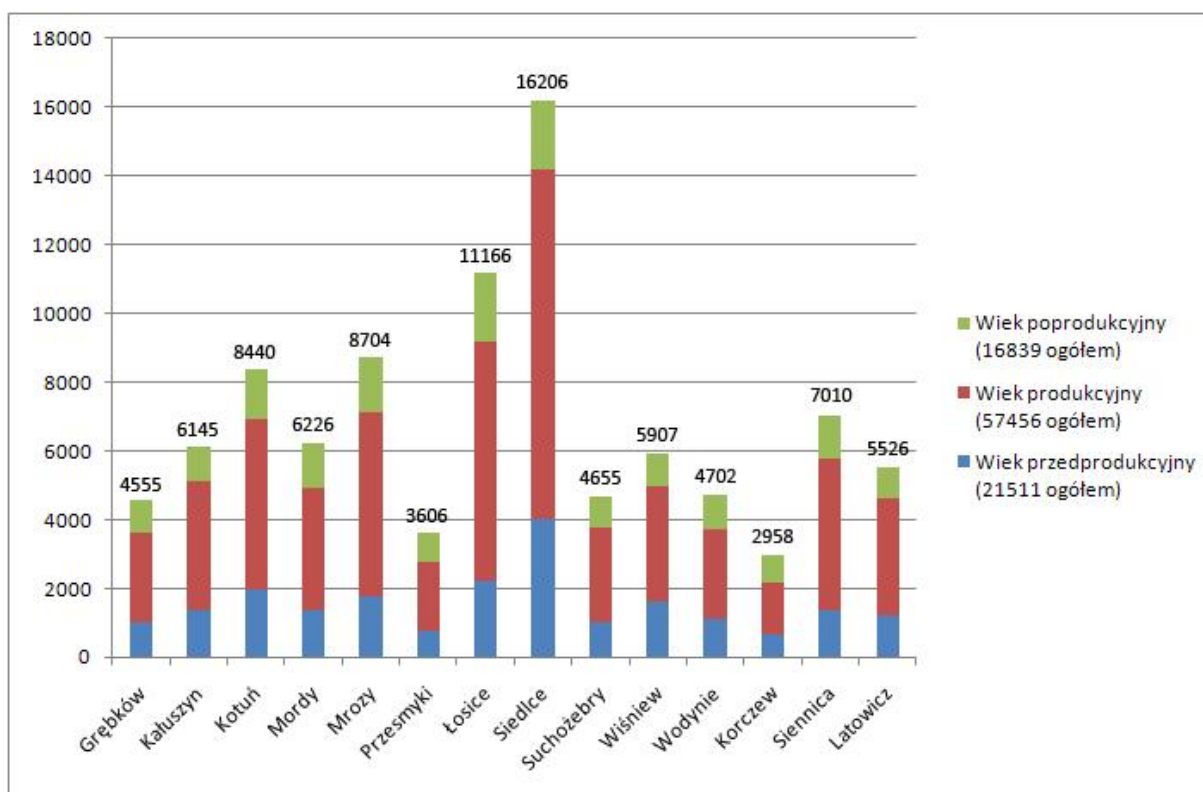
## **8. Charakterystyka ludności zamieszkującej obszar objęty LSROR**

Potencjał społeczno – gospodarczy obszaru działania naszej MPSR wyznaczają dostępne zasoby pracy i baza podmiotów gospodarczych. Strukturę demograficzną ludności charakteryzuje wysoki współczynnik zatrudnienia, w granicach 58%-62%), stosunkowo niska stopa bezrobocia - około 8 – 10 %, oraz stosunkowo wysoką liczbą uczących się dzieci ( w 129 szkołach podstawowych i gimnazjalnych ponad 11 tysięcy uczniów. Wysoki odsetek mieszkańców, głównie w grupie wiekowej do 35 lat pracuje i przebywa za granicą (nie zmieniając swojego miejsca zameldowania). Z wysokim prawdopodobieństwem, osoby te po powrocie z zagranicy

osiedlać się będą w dużych aglomeracjach miejskich inwestując zarobione pieniądze w zakup mieszkań i ewentualne rozpoczęcie działalności gospodarczej w sferze usług lub budownictwa. .

Dane zgodnie z faktycznym miejscem zamieszkania na dzień 31 XII.2008. Przez ludność w wieku produkcyjnym rozumie się ludność w wieku zdolności do pracy. Dla mężczyzn przyjęto wiek 18-64 lata, dla kobiet - 18-59 lat.

Wykres. Podział ludności względem wieku w gminach objętych LSROR.



Źródło: GUS

Analizowany obszar w 2008 r. zamieszkiwało 95806 ludzi (ok. 2% ludności województwa przy 3,3.% jego powierzchni). Gęstość zaludnienia wynosi 54,93 osób/km<sup>2</sup> i jest niższa od średniej krajowej, wielokrotnie zaś niższa od gęstości zaludnienia województwa równej 145,2 osoby/km<sup>2</sup>. Spośród mieszkańców analizowanego obszaru większość stanowią kobiety (51,5% badanej populacji).

Ludność analizowanego obszaru w większości zamieszkuje na terenach wiejskich (82 200 osób), mieszkańcy miasta stanowią jedynie 13380 osób (14,09.% ludności). Wykreślenie długoterminowego trendu zmian demograficznych wskazuje na systematyczny niezbyt duży wzrost ludności w latach 1995 - 1999 (o około 3800 osób), . Po 2000 r. nastąpił gwałtowny spadek ludności Nie spowodowała go nadmierna emigracja, ale raczej zjawisko ucieczki szczególnie młodych do większych ośrodków. Saldo migracji wewnętrznych i zagranicznych na 1.000 osób wynosi – 0,28 osoby, co jest wskaźnikiem gorszym niż wskaźnik ogólnokrajowy

(-0,4), ale lepszym niż indyktor wojewódzki (-0,25).. Na uwagę zasługuje występowanie dwu tzw. wyży demograficznych z maksimami w wieku 55 lat i 27 lat. Należy też zwrócić uwagę na wysoką umieralność mężczyzn ok. 50 roku życia, wtedy to dochodzi do zrównania się liczebności płci (po czym narasta przewaga kobiet w populacji). Struktura wieku ludności wykazuje na niewielką przewagę mężczyzn w wieku przedprodukcyjnym oraz produkcyjnym (odpowiednio 49,7% kobiet). W wieku poprodukcyjnym liczebność kobiet przekracza prawie dwukrotnie liczebność mężczyzn (którzy stanowią zaledwie 35.% tej grupy wiekowej). Ogólna struktura wieku przedstawia się następująco:

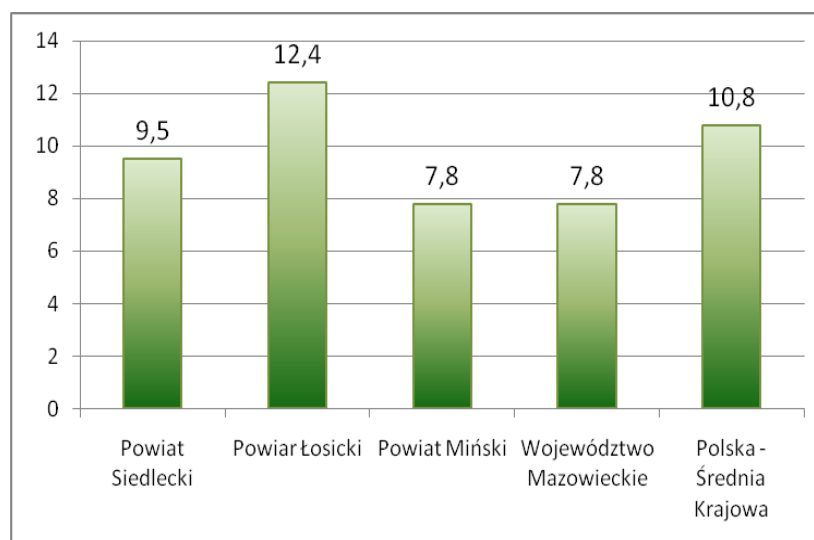
- w wieku produkcyjnym jest **59,97** % ludności obszaru, czyli mniej niż w województwie, **22,45%** stanowi wiek przedprodukcyjny (poniżej 25 lat), więcej niż w województwie ( 21
- (61%) oraz kraju (62,9%).,
- wiekiem poprodukcyjnym może poszczycić się **17,58%** ludności, czyli więcej niż wskaźniki wojewódzkie i ogólnopolskie.

Przyrost naturalny analizowanego obszaru jest ujemny – na 2008 r. wynosił **-0,28** promila.

## **9. Poziom zatrudnienia i stopa bezrobocia.**

Obszar MPSR nie jest zagrożony bezrobociem strukturalnym. Wyróżnia się na tle kraju stosunkowo niskim oficjalnym bezrobociem (tabela 11). Wynika to z dwóch powodów – dominujący sektor rolny maskuje rzeczywiste bezrobocie, oraz nasilające się ostatnimi czasy wyjazdy za granicę jak i sezonowa praca w Aglomeracji Warszawskiej. Nie oznacza to, że jest tak dobrze, jakby wynikało z suchej statystyki. Osoby wyjeżdżające do Aglomeracji Warszawskiej czynią to okazjonalnie, a praca za granicą z powodu kryzysu stała się trudniej osiągalna i coraz mniej opłacalna. Ze względów demograficznych jest to tragedia, gdyż opuszczają ojcowiznę zwykle osoby młode. Jest to zjawisko wcześniej niespotykane, gdyż uprzednio wyjazdy były krótkie, ale pracujący za granicą wracali i inwestowali w rodzinnych miejscowościach. Obecnie coraz częściej wyjazd oznacza po prostu emigrację bez powrotu.

Wykres. Bezrobocie w regionie



Źródło: Powiatowe Urzędy Pracy –stan 31.07. 2009 r.

Bezrobocie najbardziej dotyka ludzi o niskim stopniu wykształcenia oraz osoby kończące szkoły jak również ludzi w wieku powyżej 50 roku życia. Główną barierą w ograniczaniu bezrobocia jest brak miejsc pracy blisko miejsca zamieszkania oraz niskie kwalifikacje bezrobotnych.

## 10. Charakterystyka gospodarcza obszaru

Wyznacznikami rozwoju gospodarczego obszaru są:

- liczba przedsiębiorców – osób fizycznych,
- liczba przedsiębiorców – osób prawnych,
- liczba gospodarstw rolnych,



Tabela. Liczba przedsiębiorców i gospodarstw rolnych w poszczególnych gminach.

Nazwa gminy	Liczba gospodarstw rolnych	Liczba przedsiębiorców	Sektor publiczny	Sektor prywatny
Grębków	938	103	5	98
Kałużyn	1257	372	17	355
Kotuń	2349	243	12	231
Mordy	3557	229	15	214
Mrozy	1810	388	17	371
Przesmyki	768	107	11	96
Łosice	1024	900	29	929
Siedlce	2684	1098	36	1062
Suchożebry	1012	179	10	169
Wiśniew	1236	188	13	175
Wodynie	1020	152	9	143
Siennica	916	335	22	313
Korczew		87	7	80
Latowicz	898	179	11	168
<b>OGÓLEM</b>	<b>19469</b>	<b>4618</b>	214	4404

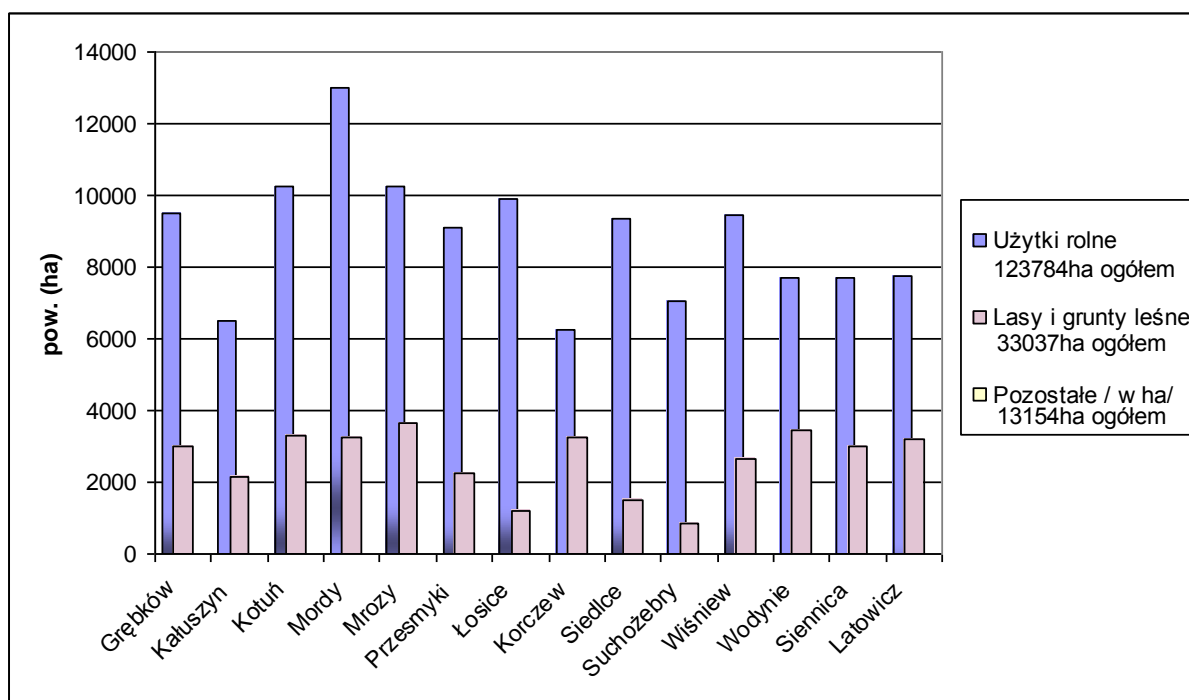
*Dane pochodzą z ewidencji gmin wg. stanu na 31.12.2008*

Ilość funkcjonujących na terenie podmiotów gospodarczych świadczy o ich niewystarczającej liczbie przy zdecydowanej przewadze sektora rolniczego. Niewielka jest również liczba podmiotów sektora publicznego tworzącego zazwyczaj największą ilość miejsc pracy. Z uwagi na charakter regionu raczej trudno oczekiwać by nowe miejsca pracy powstawały w związku z dużymi zakładami. Od lat dominuje tendencja odwrotna – to właśnie te przedsiębiorstwa straciły największą liczbę pracowników. Zlikwidowano szereg zakładów pracy, które miały ogromny wpływ na zatrudnienie w gminach. I trzeba zaznaczyć, że w ich miejsce nie powstały inne większe zakłady. W tej sytuacji, przyszłość regionu należy wiązać zasadniczo z rozwojem małych i średnich przedsiębiorstw. Już teraz MSP stanowią zdecydowaną większość wszystkich podmiotów gospodarczych w gminach. W ślad za wysoką atrakcyjnością turystyczną obszaru nie idzie niestety równie dobra baza wypoczynkowa. Usługi turystyczne, jak wynajmowanie kwater są niestety w powijakach. Niewielka stosunkowa ilość miejsc do zakwaterowania skupiona jest w paru większych miejscowościach, które od dawna znane są z prowadzenia usług turystycznych. Nie będzie zdziwienia chyba budzić fakt, że największe znaczenie w gospodarce MPSR stanowią przedsiębiorstwa branży rolno-spożywczej i zakłady usługowe. Są to głównie drobne zakłady przetwórcze (uboju i przerobu mięsa), podmioty skupujące i przerabiające runo leśne itp. Zauważalne jest duże znaczenie zakładów mleczarskich. Charakterystyczne jest również wysokie znaczenie leśnictwa i przerobu drewna (tartaki). Coraz większego znaczenia nabierają usługi w obsłudze ruchu turystycznego. Dotyczy ona nie tylko gastronomii i usług hotelarskich. Rozwija się handel hurtowy i detaliczny który jak

dotąd większego znaczenia na tym terenie nie ma, chociaż może będzie mieć w przyszłości np. eksploatacja złóż kruszywa.

## 11. Rolnictwo

Wykres. *Grunty rolne i lasy w poszczególnych Gminach.*



Źr

ródło: Dane z Urzędów Gmin,

Okolo 18,94% powierzchni całego obszaru 14 gmin zajmują lasy i grunty leśne. Użytki rolne zajmują średnio dla całego obszaru 70,90%. Z powyższych danych wynika że rolnictwo na tym obszarze jest dominującą gałęzią gospodarki. Liczba gospodarstw na obszarze MPSR nie jest mała – wynosi w 14 gminach łącznie 19 469. Struktura użytkowania powierzchni MPSR jasno świadczy o rolniczym charakterze terenu. Prawie 80 % użytków rolnych w niektórych gminach jest bardzo wysokim wskaźnikiem. Niestety, tylko część gospodarstw ma trwałe podstawy do rozwoju i stabilnego bytowania. Głównie dotyczy to gospodarstw produkujących mleko. Osiągnęły one bardzo wysoki stopień specjalizacji. Jednak inne gałęzie produkcji nie przeżywają takiego rozkwitu i coraz trudniej rolnikom znaleźć dla siebie dochodową niszę produkcyjną. W regionie dominuje uprawa zbóż, produkcja mleczna, chów trzody chlewnej a na obszarach o najkorzystniejszych warunkach prowadzona jest produkcja warzywnicza i sadownicza. W gminach Łosice i Siedlce rozwinęła się znacznie produkcja pieczarek. Wielu rolników produkuje owoce miękkie i warzywa. Brak konfekcjonowania, rozdrobnienie produkcji, brak bezpośredniej sprzedaży składają się na to, że produkcja rolnicza jest często nieopłacalna, dochody rolnicze pozostają niskie, przy ciągle rosnących kosztach produkcji. Zyski ze sprzedaży produktów rolnych trafiają do pośredników i wielkich sieci handlowych.

Tabela. Liczba gospodarstw rolnych w wybranych gminach i ich średnia powierzchnia.

Gmina	Ilość gospodarstw	Powierzchnia ogólna /w ha/	średnia powierzchnia /w ha/
Korczew	753	6250	8,30
Łosice	1024	7926	7,7
Grębków	938	9479	10,09
Kałużyn	1257	6514	5,18
Kotuń	2349	10253	4,36
Latowicz	868	7762	8,68
Mordy	3557	13012	3,66
Mrozy	1810	10231	5,65
Przesmyki	768	9125	11,25
Siedlce Gmina	2684	9375	3,72
Suchożebry	1012	7040	6,96
Wiśniew	1236	9640	7,35
Wodynie	1020	7723	7,57
Siennica	916	7676	8,39

Źródło: Rocznik statystyczny województwa mazowieckiego 2008 r.,

Pojawiają się nowe tendencje, które pozwolą na zajęcie produkcyjnej niszy rynkowej. Taką dziedziną jest rolnictwo ekologiczne.. Jednocześnie jednak, większość gmin tworzących MPSR objętych jest dopłatami związanymi z ONW. Nie zawsze jest to związane z niską jakością gleb. Ma to również związek z sytuacją demograficzną i niekorzystnym ukształtowaniem terenu. Świadczy jednak o niezbyt korzystnej wyjściowej sytuacji rolnictwa, co w połączeniu z ogólną tendencją marginalizacji produkcji rolnej zmusza do poszukiwania nowych kierunków rozwoju terenu.

## **12. Walory turystyczne gmin wchodzących w skład Mazowiecko-Podlaskiego Stowarzyszenia Rybackiego.**

Tereny te zachwycają urozmaiconymi widokami oraz perłami zabytkowej architektury kościołów, dworów i pałaców. Wśród zabytków położonych na obszarze objętym MPSROR, które zostaną włączone do programu promocji turystyki w ramach wymieniń należy przede wszystkim:

1. Zespół dworsko-parkowy w Dąbrowie, (gmina Przesmyki)
2. Kopiec Józefa Piłsudskiego, Zawady, (gmina Przesmyki)
3. Zespół dworski Mościbrody, (gmina Wiśniew)
- I. Muzeum Architektury Drewnianej Regionu Siedleckiego, Sucha (gmina Grębków)
- II. Kościół rzymskokatolicki w Grębkowie, (gmina Grębków),
- III. Zespół dworsko-parkowy, Gałki, (gmina Grębków),
- IV. Zespół dworsko-parkowy, Gołębiówka, (gmina Kałuszyn),
- V. Zespół sanatoryjny w Rudce, (gmina Mrozy),
- VI. Zespół dworsko-parkowy w Chlewiskach, ( gmina Kotuń),
- VII. Zespół dworsko-parkowy w Korczewie, (gmina Korczew),
- VIII. Kościół rzymskokatolicki w Knychówku (gmina Korczew).
- IX. Pałac Ogińskich w Siedlcach, (gmina Siedlce)
- X. Kościół rzymskokatolicki pw. Św. Stanisława w Siedlcach, (gmina Siedlce)

## **VI. Specyfika obszaru objętego LSROR**

W okresie najbliższych kilku lat kluczową rolę w rozwoju obszaru objętego LSROR odgrywać będzie turystyka ze względu na:

- unikatowe walory historyczne i kulturowe całego obszaru,
- znaczącą liczbę kompleksów dworsko-pałacowych oraz parków
- bogactwo terenów leśnych z dużą liczbą rezerwatów i obszarów chronionych.

Z drugiej strony obszar objęty LSROR charakteryzuje się:

- stosunkowo małą liczbą miejsc noclegowych i punktów gastronomicznych
- niewielką liczbą oznakowanych szlaków turystycznych
- niskim stopniem rozwoju przedsiębiorczości ( średnia liczba przedsiębiorców w przeliczeniu na 10 tys. mieszkańców stanowi jedynie 40% średniej dla Mazowsza).

## 1. Opis sfery rybackiej obszaru

Największe powierzchnie stawów karpiowatych znajdują się w Polsce południowej i centralnej, jest to  $\frac{3}{4}$  ogólnej ich powierzchni. W województwie mazowieckim jest to dzisiaj 6,8 tys. ha, co stanowi 9,6 % krajowej powierzchni stawów. Daje to województwu mazowieckiemu trzecie miejsce po takich województwach jak śląskie (11,4 tys. ha) i dolnośląskie (9,3 tys. ha). Obecnie na obszarze 14 współpracujących ze sobą gmin w ramach Mazowiecko – Podlaskiego Stowarzyszenia Rybackiego znajduje się około 2,9 tys. ha powierzchni stawowej. Z tego około 2000 ha stanowią duże kompleksy stawowe zajmujące się profesjonalną hodowlą ryb słodkowodnych; pozostałe są to zbiorniki rekreacyjno – retencyjne, rzeki, niewielkie jeziora oraz stawy przyzagrodowe traktowane jako rekreacyjno – hobbystyczne. Produkcja ryb w tych akwenach nie jest uwzględniana w żadnych statystykach. Szacuje się, że na obszarze działania MPSR produkcja z tych „stawików” wynosi 200 ton rocznie (głównie karpia i karasia). W 1975 roku na terenie powołanego wówczas województwa siedleckiego duże kompleksy stawowe połączono w jedno przedsiębiorstwo Państwowe Gospodarstwo Rybackie w Siedlcach, które prowadziło hodowlę ryb na 3,5 tys. ha i zatrudniało 220 osób. Taka konsolidacja pozwalała na wyspecjalizowaną produkcję w poszczególnych kompleksach wodnych. Ułatwiała to również scentralizowanie dystrybucji wyprodukowanych ryb, właściwe utrzymanie środków transportu oraz sprzętu do prowadzenia prac remontowych i konserwacyjnych użytkowanych stawów. Okres ten był czasem znacznego rozwoju przemysłu, a co za tym idzie wzrostu zapotrzebowania na wodę. Na obszarach, gdzie występował deficyt wody, kompleksy stawowe o znacznej powierzchni zamieniono na użytki zielone. Szacuje się, że w ten sposób na terenie działania dzisiejszej MPSROR zniknęło 270 ha stawów.

Po 1990 roku, jako skutek przekształceń w gospodarce narodowej, w tym przekształceń w sektorze rolnym Państwowe Gospodarstwo Rybackie w Siedlcach zostało przejęte przez Agencję Własności Rolnej Skarbu Państwa. Część należących do niego obiektów sprzedano, a pozostałe, szczególnie te, wobec których występują roszczenia byłych właścicieli oddano w dzierżawę różnym podmiotom.

Ogólny stan techniczny stawów jest raczej przeciętny. Obiekty stawowe znajdują się najczęściej na ziemiach o niskiej przydatności do produkcji rolnej. Sytuację tą pogarsza ciągle zmniejszanie się zasobów wodnych niezbędnych do zasilania stawów, co z kolei powoduje pogarszanie się kultury stawów – ich wypływanie i zarastanie roślinnością wodną. Utrzymanie stawów w poprawnym stanie technicznym wymaga dużych nakładów inwestycyjnych. Podział obiektów po 1990 roku spowodował ich słabe wyposażenie w urządzenia rybackie i zmechanizowany sprzęt wodno – melioracyjny, rolniczo – uprawowy, a w szczególności transportowy. Hodowla karpia na terenie MPSROR prowadzona jest w większości gospodarstw w sposób tradycyjny z założeniami dotyczącymi produkcji ekologicznej. W naszych gminach stawy karpiove mają korzystny wpływ na retencję wód powierzchniowych, tworząc liczne siedliska dla zwierząt prawnie chronionych. Niestety rentowność produkcji karpia jest niezadawalająca. Większość odławianych ryb trafia na rynek lokalny. Rynek ten jest zdominowany przez pośredników. Uzyskiwane przez producentów ceny niestety nie zapewniają odnowienia i modernizacji warsztatu pracy. Część właścicieli gospodarstw rybackich poprawia wskaźniki ekonomiczne



tworząc odpłatne specjalistyczne łowiska wędkarskie lub podejmuje się produkcji materiału zarybieniowego dla innych hodowców ryb lub dla rybactwa rzeczno i jeziorowego.



Fot. Okres odłowów

W Polsce północnej i południowej, szczególnie na terenach zasobnych w czyste i chłodne wody rozwijają się dziś intensywne metody hodowli ryb łososiowatych. Niestety na terenie MPSROR warunki potrzebne do hodowli pstrągów praktycznie nie występują, z tego powodu producenci ryb u nas nie podejmują działań w kierunku rozwoju akwakultury ryb łososiowatych. Nasze MPSR podejmuje starania, by zachęcić producentów do podjęcia chociażby na niewielką skalę hodowli ryb łososiowatych. Pozwoliłoby to wypełnić lukę na naszym i ościennych rynkach. Ponadto taka nowa produkcja zaktywizuje ten sektor gospodarki w skali lokalnej i regionalnej. Taki dalszy rozwój ma istotne znaczenie dla wzrostu na terenach, na których realizowane są przedsięwzięcia związane bezpośrednio z produkcją ryb konsumpcyjnych ( np. sklepy rybne, punkty gastronomiczne, wędzarnie, przetwórnice ryb) oraz z wędkarstwem i turystyką (wypożyczalnie łodzi, sklepy wędkarskie, pensjonaty i łowiska specjalne). Rozwój wędkarstwa oraz rosnące zapotrzebowanie na materiał zarybieniowy przyczynił się już do zróżnicowania produkcji ryb w stawach. Zwiększa się jego udział w akwakulturze, tym samym rosną przychody ze sprzedaży ryb na specjalistyczne potrzeby łowisk wędkarskich oraz na odtwarzanie eksploatowanych zasobów w wodach powierzchniowych: do zarybienia zbiorników rekreacyjnych, specjalistycznych hodowli karpia i innych gatunków ryb i organizmów wodnych. W ostatnich latach obserwuje się zmiany na rynku konsumenckim, jak i wędkarsko – rekreacyjnym. Popytem cieszy się nie tylko karp, ale i inne gatunki ryb. W stawach karpowych dodatkowo hodowane są ryby roślinożerne (amury i tołpygi), karasie i liny; niewielkich jeziorach często jesiotry. Hodowane są także gatunki drapieżne – szczupaki, sumy europejskie i sandacze, a sporadycznie jazie i bolenie, pstrągi tęczowe, wioślonozy, brzany, miętusy, okonie oraz ryby kolorowe: karpie – koi, arfy, karasie i inne ryby ozdobne. Większość ryb stawowych sprzedawana jest w grudniu w okresie Świąt Bożego Narodzenia, jakkolwiek coraz częściej rybacy oferują klientom ryby w ciągu całego roku. Ostatnio wzrasta udział ryb pozostawianych do sprzedaży na okres wiosenno – letni. Niestety poziom cen nie zawsze odpowiada rzeczywistym kosztom produkcji ryb. Jednostkowe ceny ryb pozostają na niezmiennym poziomie od wielu lat.

## 2. Przetwórstwo ryb.

Sektor ten obejmuje dwa rodzaje działalności; są nimi przetwórstwo wstępne polegające na oddzieleniu i pozyskaniu jadalnych części surowca oraz przetwórstwo właściwe, którego końcowym efektem są wysoko przetworzone produkty. Biorąc pod uwagę rezultaty ekonomiczne – przetwórstwo ma obecnie duże znaczenie dla polskiego sektora rybnego. Od kilku lat należy ono do najszybciej rozwijających się branż polskiego sektora żywnościowego. Rozmieszczenie przetwórnictwa jest nierównomierne, ponad połowa spośród nich zlokalizowana jest w województwach nadmorskich; w województwach południowo – wschodniej Polski jest tylko 3% firm przetwórczych.

Na terenie działania MPSR działają jedynie 2 przetwornice. Jedna z nich specjalizuje się głównie w przerobieniu skorupiaków morskich (krewetek), a przetwórstwo ryb morskich/ głównie śledzi/ i słodkowodnych jest jedynie działalnością uboczną tego zakładu. Druga niewielka przetwornica prowadzi proste przetwórstwo ryb morskich i słodkowodnych. Należy zwrócić uwagę na to, że dynamiczny rozwój przetwórstwa może być motorem napędzającym koniunkturę w rybactwie, gdyż z jednej strony umożliwi wzrost podaży przetworów rybnych na naszym rynku, a drugiej strony pozwoli na ekspansję na rynki zagraniczne.

## 3. Rynek rybny.

W Polsce, jak dotąd nie ma zorganizowanego rynku rybnego w rozumieniu przepisów UE. Wdrożenie w życie nowej ustawy „rybackiej” i wydanych do niej rozporządzeń przynosi w efekcie poprawę i stabilizację jakości surowców i produktów rybnych, co powinno wywołać wzrost zainteresowania tą produkcją firm przetwórczych, a w konsekwencji wzrost przychodów samych rybaków. Na obszarze działania MPSR niestety brak jest silnych finansowo specjalistycznych hurtowni ryb.

Na naszym terenie działa 8 wyspecjalizowanych detalicznych sklepów rybnych. Niezależnie od nich funkcjonuje wiele stoisk rybnych w sklepach spożywczych ogólnego przeznaczenia. Większość z sieci sklepów detalicznych i punktów sprzedaży żywności stanowią małe sklepy prywatne. Wszystkie one są wyposażone w urządzenia chłodnicze umożliwiające wąski zakres sprzedaży ryb i produktów rybnych.

Obecność dużych sieci handlowych w przeważającej sieci handlowych w przeważającej części będące własnością kapitału zagranicznego tj. hipermarketów, w których prowadzona jest sprzedaż ryb, a często również przetwórstwo surowca – określają zasady funkcjonowania rynku. Ze względu na swój potencjał organizacyjny i ekonomiczny sieci handlowe są w stanie narzucić dostawcom i producentom swoje warunki.

W interesie całej gospodarki rybnej, a nawet gospodarki narodowej leży usprawnienie funkcjonowania rynku rybnego w Polsce. Uwzględniając nasz model konsumpcji oraz fakt wzrostu stopy życiowej Polaków można oczekiwać wzrostu popytu na zdrową żywność, do której należą ryby i przetwory rybne, których spożycie jest małe. Dlatego możliwe jest zwiększenie spożycia ryb i przetworów rybnych.

#### 4. Promocja rybactwa, hodowli i przetwórstwa ryb.

Promocja ryb i przetworów rybnych w Polsce prowadzona jest w bardzo ograniczonym zakresie przez co jest niewystarczająca. Przeprowadzane akcje promocyjne „szczególnie w telewizji finansowane były tylko przez duże zakłady produkcyjne. Popularna forma reklamy produktów rybnych, jaką jest reklama prasowa pojawia się głównie w czasopiśmie branżowych np. „Magazyn Przemysłu Rybnego” itp., przez co dociera do bardzo wąskiej grupy osób. W ostatnich latach organizowane są festyny rybackie tzw. „Święto Karpia”. Ich głównym celem jest rozpropagowanie produktów rybnych. Cyklicznie organizowane są krajowe targi ryb i produktów rybnych - „Polfish”. Na terenie działania MPSR corocznie organizowane są dwa festyny promujące oprócz tradycyjnych produktów regionalnych także ryby i produkty rybne. Są to „Dni Mościbród”, które odbywają się we wrześniu oraz „Dni Korczewa” w październiku. Głównymi organizatorami tych imprez są producenci ryb – członkowie MPSR.

Pomoc z budżetu państwa ogranicza się do sporadycznych dopłat do organizowanych wystaw na wybranych przez Ministerstwo Gospodarki oraz Ministerstwo Pracy i Polityki Socjalnej kierunkach wsparcia. Z takich dotacji korzysta Stowarzyszenie Promocji Producentów Ryb „Pan Karp”. Od 2008 roku Ministerstwo Rolnictwa i Rozwoju Wsi finansuje dużą kampanię promocyjną pn. „Jedzcie ryby” zachęcając społeczeństwo do spożywania większej ilości ryb. Polska ma nadal dwukrotnie niższe spożycie ryb niż pozostałe państwa zachodnie i położone w rejonie Morza Bałtyckiego. Wszelkimi dostępnymi metodami należy dążyć do tego, aby to zmienić.

#### 5. Użytkowanie i zatrudnienie w gospodarstwach rybackich

Lp.	Nazwa Gminy	Nazwa obszaru	Powierzchnia /ha/	Zatrudnienie w rybactwie /umowy – zlec/ , inne formy zatrudnienia-etaty
1.	Korczew	Szczeglacin	86,36	5
2.	Korczew	Bartków	11,00	2
3.	Korczew	Tokary- Szczeglacin	2,00	1
5.	Przesmyki	Łysów	20,21	2
6.	Łosice	Rudnik	25,45	2
7.	Łosice	Woźniki	63,26	2
8.	Łosice	PZW	10,00	5
9.	Łosice	„WOKAS”		2
10.	Mordy	Czołomyje	49,15	2
11.	Mordy	Klimonty	40,00	
12.	Mordy	Mordy	128,00	
13.	Suchożebry	Suchożebry	4	2
14.	Suchożebry	Suchożebry II	6	2
15.	Siedlce	Topórek	201,00	3

16.	Siedlce	Golice	98,00	2
17.	Wiśniew	Mościbrody	85,05	5
18.	Wiśniew	Łupiny	6,00	2
19.	Wiśniew	Gołobórz	6	2
20.	Kotuń	Ryczyca	41,4	2
23.	Kotuń	Broszków	292,19	7
25.	Kotuń	Kownata	20,00	2
26.	Grębków	Sucha	66,79	2
27.	Grębków	Gałki	64,33	6
28.	Kałużyn	Gołębiówka	99,03	5
29.	Kałużyn	Skrzeki	8,61	2
30.	Mrozy	Rudka	110,42	5
31.	Wodynie	Szostek	105,00	4
32.	Wodynie	Kołodziej - Kułak	43,17	2
33.	Wodynie	Wodynie	21	2
34.	Latowicz		-	-
35.	Siennica	Nowodwór	16,00	2
36.	Siennica	Siennica	13,61	2
37.	Siennica	Lasomin	86,68	2
	<b>RAZEM</b>		<b>1829,71</b>	<b>88</b>

Źródło: Dane z Gmin i statystyki prowadzonej przez MPSR

## VII. Analiza SWOT dla obszaru objętego LSROR.

<p><b>Silne strony:</b></p> <ol style="list-style-type: none"> <li>1. Potencjalnie duża ilość wód do racjonalnego zagospodarowania,</li> <li>2. Wysokie walory środowiska przyrodniczego,</li> <li>3. Wielowiekowa tradycja spożywania ryb,</li> <li>4. Sprzyjające warunki klimatyczne (łagodny klimat) dla turystyki i rolnictwa,</li> <li>5. Brak dużego przemysłu i zanieczyszczenia środowiska (oczyszczalnie ścieków),</li> <li>6. Znaczący potencjał rolniczy,</li> <li>7. Walory rekreacyjno – wypoczynkowe związane z występowaniem</li> </ol>	<p><b>Słabe strony:</b></p> <ol style="list-style-type: none"> <li>1. Niedostatecznie wykorzystywane turystycznie walory przyrodnicze i rekreacyjne zbiorników wodnych.</li> <li>2. Słaba promocja gospodarstw i produktów lokalnych, rybnych,</li> <li>3. Słaby rynek zbytu ryb i produktów rybnych,</li> <li>4. Brak sieci przetwórstwa rolno – spożywczego i rybnego na terenie MPSR,</li> <li>5. Brak kapitału finansowego zewnętrznego i lokalnego,</li> <li>6. Sezonowość zatrudnienia w sektorze rybackim,</li> <li>7. Niedoinwestowanie gospodarstw</li> </ol>
---	--



<p>zbiorników wodnych,</p> <ol style="list-style-type: none"> <li>8. Rozwijający się potencjał turystyczny naszego subregionu,</li> <li>9. Zbliżona charakterystyka gmin tworzących MPSR,</li> <li>10. Dobrze rozwinięta sieć komunikacyjna na naszym obszarze,</li> <li>11. Bogate i niezniszczone zasoby przyrodnicze tego obszaru oraz ciągle żywa tożsamość historyczna i kulturowa,</li> <li>12. Istnienie wielowiekowej tradycji rybackiej, kultury hodowli ryb karpiowatych,</li> <li>13. Zaangażowanie, aktywność i przedsiębiorczość mieszkańców,</li> <li>14. Tradycje w spożyciu ryb i potraw z ryb.</li> <li>15. Czyste środowisko, dobre nie zanieczyszczone wody, przyjazne warunki hodowli ryb.</li> <li>16. Unikatowe wartości edukacyjne obszaru objętego MPSROR: historyczne, ekologiczno - przyrodnicze, kulturowe i środowiskowe,</li> <li>17. Malownicze, nieuregulowane rzeki Liwiec i Świder, Bug, Kostrzyń i inne,</li> <li>18. Niski stopień industrializacji – wysoki stopień czystości środowiska naturalnego,</li> <li>19. Niski stopień zaludnienia,</li> <li>20. Stosunkowo wysoki udział lasów,</li> <li>21. Korzystne położenie geograficzne w niedużej odległości od aglomeracji warszawskiej w bliskim sąsiedztwie miast średniej wielkości : Siedlec, Węgrowa, Łosic,</li> <li>22. Małe, ale rosnące natężenie ruchu turystycznego,</li> <li>23. Duże możliwości inwestycyjne i rozwojowe, niski poziom konkurencji spowodowany małą liczbą działających na tym terenie przedsiębiorców,</li> <li>24. Duże doświadczenie gmin obszaru objętego MPSROR w pozyskiwaniu i wykorzystaniu środków unijnych</li> </ol>	<p>rybackich i dekapitalizacji zaplecza technicznego,</p> <ol style="list-style-type: none"> <li>8. Niska aktywność społeczna sektora rybackiego,</li> <li>9. Słaba infrastruktura techniczna, teleinformatyczna i turystyczna,</li> <li>10. Niedostateczny stopień rozwoju przedsiębiorstw i brak atrakcyjnych miejsc pracy z tym związany,</li> <li>11. Słabo rozwinięta infrastruktura rybacka,</li> <li>12. Niewystarczająca pod względem ilościowym i jakościowym baza turystyczna,</li> <li>13. Brak dobrego systemu promocji i informacji,</li> <li>14. Brak wykwalifikowanych kadr,</li> <li>15. Mała liczba przedsiębiorców; istniejące firmy prowadzą głównie działalność w sferze handlu i zatrudniają małą liczbę pracowników; niski udział kobiet oraz młodzieży wśród przedsiębiorców,</li> <li>16. Brak przetwórstwa ryb, brak systemu marketingu i konfekcjonowania ryb i produktów rybnych,</li> <li>17. Wzrost kłusownictwa związany z ubożeniem społeczeństwa,</li> <li>18. Mała stabilność i sezonowość rynku rybnego.</li> </ol>
---	---

<p>25. Istnienie obiektów wielkoobszarowych.</p> <p>26. Znaczna ilość obiektów turystycznych.</p>	
<p><b>Szanse:</b></p> <ol style="list-style-type: none"> <li>1. Rosnący popyt na materiał zarybieniowy,</li> <li>2. Rozwój rynku zbytu związanego ze zdrową żywnością,</li> <li>3. Rosnące zainteresowanie turystyką wiejską i aktywnym wypoczynkiem,</li> <li>4. Znaczny potencjał do rozwoju agroturystyki i rekreacji wędkarskiej,</li> <li>5. Funkcjonowanie MPSR – szansą rozwoju naszego subregionu,</li> <li>6. Możliwość dofinansowania projektów rozwojowych ze środków UE.</li> <li>7. Możliwość organizacji i rozwoju przetwórstwa ryb,</li> <li>8. Zatrudnienie części ludzi odchodzących z rybactwa w turystyce i usługach towarzyszących,</li> <li>9. Rozwój oferty turystycznej oparciu o istniejące zasoby MSPROR,</li> <li>10. Zainteresowanie tym regionem ze strony mieszkańców Aglomeracji Warszawskiej i przybywających zewnętrznych turystów.</li> <li>11. Położenie blisko wschodniej granicy UE.</li> <li>12. Bliska perspektywa budowy autostrady oraz ważnych dróg, przebiegających przez środek obszaru objętego MSPROR planowana rozbudowa sieci komunikacyjnej, realizowany obecnie program remontu dróg krajowych,</li> <li>13. Rosnąca świadomość potrzeby zintensyfikowanych działań na rzecz rozwoju obszaru rybackiego,</li> <li>14. Wzrost poziomu zamożności strefy rybackiej na terenie MSPROR,</li> <li>15. Wprowadzenie nowoczesnego przetwórstwa,</li> <li>16. Podniesienie poziomu hodowli.</li> </ol>	<p><b>Zagrożenia</b></p> <ol style="list-style-type: none"> <li>1. Konkurencja ze strony innych regionów i krajów ościennych.</li> <li>2. Rozbudowana biurokracja i trudne procedury w aplikowaniu i rozliczaniu dofinansowania ze środków UE,</li> <li>3. Niestabilne, niespójne prawo i przepisy finansowe nieprzyjazne dla rozwoju przedsiębiorczości,</li> <li>4. Wysokie koszty inwestycyjne w produkcji zdrowej żywności o wysokiej jakości,</li> <li>5. Brak zachowania równowagi pomiędzy rozwojem funkcji gospodarczych i turystycznych, a koniecznością ochrony środowiska naturalnego,</li> <li>6. Marginalizacja znaczenia rybołówstwa w regionalnej gospodarce,</li> <li>7. Spadek cen usług turystyki,</li> <li>8. Coraz atrakcyjniejsza oferta turystyczna i wypoczynkowa sąsiadujących województw: podlaskiego i lubelskiego,</li> <li>9. Niski poziom dostępności usług finansowych dla strefy rybackiej,</li> <li>10. Postępująca ochrona gatunków uważanych jako szkodniki rybne.</li> </ol>



## VIII. Wnioski wynikające z analizy SWOT dla obszaru objętego LSROR

W świetle przeprowadzonych analiz jedną z najważniejszych szans rozwojowych tego obszaru jest poza działaniami na rzecz zachowania **tradycji rozwoju rybactwa śródlądowego** oraz rozwoju **przetwórstwa, marketingu i działań związanych z promocją produktów wytwarzanych z ryb**, poza rozwojem sektora i związanej z nim szerokiej sfery usług, najistotniejszym w przyszłości dla zrównoważonego rozwoju naszego subregionu powinien stać się kompleksowy **rozwój usług turystycznych**. Dzięki planowanym i konsekwentnie wdrażanym przedsięwzięciom można będzie, w stosunkowo krótkim czasie podnieść dochody mieszkańców, zwiększyć liczbę funkcjonujących przedsiębiorstw, zachować miejsca pracy w sektorze rybackim oraz utworzyć szereg nowych, atrakcyjnych miejsc pracy. To powinno ożywić funkcjonowanie lokalnych społeczności. Różnorodność działań umożliwi również znaczący wzrost absorpcji przewidzianych w latach 2007 -2013 środków finansowych kierowanych w ramach **programu operacyjnego „Zrównoważony rozwój sektora rybołówstwa i nadbrzeżnych obszarów rybackich 2007-2013”** i innych dofinansowanych w ramach krajowych i UE. Jest też niewątpliwa szansa nie tylko rozwoju przetwórstwa ryb, ich marketingu, ale wsparcia powstania sektora nowych usług towarzyszących, gdzie tak naprawdę znajdzie zatrudnienie znaczna liczba osób odchodzących z rolnictwa i rybactwa.

### Założenia strategii :

- kładzie silny nacisk na nowe funkcje usługowe i turystyczne, stanowiące silny impuls dla budowania alternatywnych źródeł dochodów ludności zamieszkującej na całym obszarze działania MPSR, szczególnie dla tych, którzy odchodzą z sektora rybackiego,
- wprowadza innowacyjne podejście do współpracy podmiotów z różnych sektorów na rzecz rozwoju obszaru,
- promuje wysoką jakość dotychczasowej działalności na rzecz i wokół sektora rybackiego oraz w obszarze tworzonych nowych usług,
- promuje zachowanie tradycji i dba o wprowadzenie nowoczesnego przetwórstwa i marketingu w sektorze rybackim,
- wprowadza rozwiązania i przedsięwzięcia dotychczas nie realizowane na obszarze objętym MPSROR.

Analiza SWOT pozwoliła uzyskać odpowiedzi na następujące pytania:

- **Czy dana mocna strona pozwoli wykorzystać daną szansę?**- odpowiedź- **TAK**

Realizując LSROR osiągniemy rozwój przetwórstwa rybnego zwiększymy ofertę turystyczną i wykorzystamy bliskość aglomeracji warszawskiej, przyniesie to efekt w postaci nowych miejsc pracy, dodatkowy zysk dla strefy rybackiej, a ponadto zatrudnienie dla rodzin rybaków.

- **Czy mocna strona pozwoli zniwelować dane zagrożenia?**- odpowiedź- **TAK**

Działaniami LSROR podniesiemy znaczenie sektora rybackiego, zwiększymy ofertę produktów rybackich



- poprzez szkolenia, warsztaty podniesiemy poziom wykształcenia i świadomości społeczeństwa rybackiego.
- przyciągniemy turystów zwiększając ofertę turystyczną i rekreacyjną wzmacniając tym samym dochody społeczności rybackiej
- poprzez promocję przyciągniemy nowych inwestorów oraz zwiększymy osadnictwo na naszym obszarze
- **Czy słaba strona ograniczy możliwość wykorzystania danej szansy? - odpowiedź- NIE**

Wszelkie działania zmierzają, by zniwelować słabe strony naszego obszaru i poprzez realizację strategii zmienić ją w silne strony.

- **Czy dana słaba strona potęguje ryzyko z danym zagrożeniem? - odpowiedź- NIE**

Zmieniając w czasie realizacji słabe strony w mocne niwelujemy przez to wszelkie zagrożenia. Wzmocnienie obszaru rybackiego spowoduje wzrost zatrudnienia, poprawi atrakcyjność inwestycyjną obszaru, wzmocni sektor rybacki i spowoduje wzrost społeczności rybackiej.

## IX. Cele ogólne i szczegółowe LSROR MPSR

Cel ogólny:	Cele szczegółowe:	Rodzaje operacji:
<p><b>I.</b> Minimalizacja zaniku sektora rybackiego</p>	<p><b>1.</b> Podniesienie atrakcyjności turystycznej i promocja obszaru poprzez wykorzystanie walorów przyrodniczych, historycznych i kulturowych.</p> <p><b>2.</b> Stworzenie silnej pozycji sektora rybackiego w celu podniesienia jego atrakcyjności z wykorzystaniem walorów przyrodniczych i ekologicznych.  (ekoturystyka, łowiska, produkcja materiału zarybieniowego)</p>	<p><b>A/</b> Wzmocnienie konkurencyjności i utrzymania atrakcyjności obszarów zależnych od rybactwa</p> <p><b>B/</b> Ochrona środowiska i dziedzictwa przyrodniczego i kulturowego na obszarach zależnych od rybactwa w celu utrzymania jego atrakcyjności</p>



<p><b>II.</b></p> <p>Rekonwersja obszarów dotkniętych zmianami w sektorze rybackim.</p>	<p><b>3.</b> Wzmocnienie sektora rybackiego poprzez tworzenie nowych miejsc pracy, zmianę kwalifikacji oraz zdobywanie umiejętności marketingowych.</p> <p><b>4.</b> Wsparcie inicjatyw rozwoju nowych miejsc pracy wokół rybactwa.</p>	<p><b>C/</b> Restrukturyzacja i reorientacja działalności gospodarczej oraz dywersyfikacja zatrudnienia osób mających pracę związaną z sektorem rybactwa w drodze tworzenia dodatkowych miejsc pracy poza sektorem</p> <p><b>D/</b> Podniesienie wartości produktów rybactwa, rozwój usług na rzecz społeczności zamieszkującej obszary zależne od rybactwa.</p>
<p><b>III.</b></p> <p>Poprawa jakości życia w społecznościach rybackich.</p>	<p><b>5.</b> Integracja i aktywizacja społeczności na obszarze MPSR.</p> <p><b>6.</b> Wzrost potencjału mieszkańców obszaru MPSR.</p>	<p><b>E/</b> Nabywanie umiejętności i aktywizacja lokalnej społeczności.</p> <p><b>F/</b> Współpraca międzyregionalna i międzynarodowa.</p>

## **X. Związek i spójność przyjętych w LSROR celów i środków.**

Cele ogólne i szczegółowe określone w LSROR wiążą się ściśle ze specyfiką obszaru, jego zasobom, walorami i problemami. Rozwój obszaru zależnego od rybactwa zgodnie z celami wyznaczonymi na podstawie analizy SWOT będzie przebiegał w oparciu o zasoby miejscowe, w szczególności przyrodniczo-krajobrazowe, gospodarcze i społeczno-kulturowe. Problemy obszaru objętego LSROR w żadnym stopniu nie odbiegają od specyfiki całego sektora rybactwa śródlądowego. Po podsumowaniu analizy SWOT, MPSR przyjęło priorytetowe kierunki działania i będzie dążyć w szczególności do:

- rozwoju obszaru rybackiego w sposób zrównoważony
- zróżnicowania struktury społeczno-ekonomicznej na tym obszarze
- poprawy małej infrastruktury rybackiej

Za główny cel LSROR przyjęło poprawę sytuacji ekonomicznej obszaru działania poprzez wsparcie dywersyfikacji i restrukturyzacji gospodarczej i społecznej, w tym między innymi utrzymanie i stworzenie miejsc pracy oraz zwiększenie atrakcyjności inwestycyjnej, czemu służyć będzie promowanie obszarów zależnych od rybactwa oraz ich współpraca krajowa i międzynarodowa.

## 1. Do celów ogólnych LSROR należą:

- **minimalizacja zaniku sektora rybackiego**
- **rekonwersja obszarów dotkniętych zmianami w sektorze rybackim**
- **poprawa jakości życia w społecznościach rybackich**

**Cel I.** został opracowany ze względu na specyfikę obszaru pod względem historycznym i przyrodniczym. Na obszarze MPSR znajdują się **34** obiekty stawowe. Ich główną funkcją jest hodowla ryb słodkowodnych. Pozostałe funkcje, to ostoja rzadkich i zagrożonych gatunków ptaków i roślin oraz całych zbiorowisk roślinnych. Ponadto, ze względu na swoje położenie krajobrazowe stanowią wspaniałe miejsce dla wypoczynku i rekreacji. Zagospodarowanie tych terenów oraz rozszerzenie sieci szlaków turystycznych przyczyni się do zwiększenia atrakcyjności całego obszaru MPSR dla turystów i podniesie jego walory osadnicze. Wykorzystanie zasobów kulturowych i przyrodniczych odbywać się będzie przez rozwój agroturystyki, ekoturystyki i różnych form turystyki weekendowej połączonej z propagowaniem aktywnych form wypoczynku. Warunkiem koniecznym dla rozwoju turystyki jest zapewnienie właściwej oferty usług w tym, gastronomicznych, sieci wypożyczalni sprzętu i całej bazy wypoczynkowej. Program przyczyni się do uzyskania przez sektor dodatkowych źródeł finansowania, dla całego obszaru poprawi się jego atrakcyjność i przyczyni się do wzrostu zatrudnienia.

**Cel II.** Będzie realizowany ze względu na specyfikę obszaru pod względem społecznym i gospodarczym. Mówiąc o podniesieniu konkurencyjności i atrakcyjności sektora rybackiego na rynku należy podkreślić konieczność rozwoju alternatywnych źródeł dochodu oraz dywersyfikację działalności gospodarczej. Konieczne będzie również uświadomienie społeczności rybackiej o możliwości jakie daje im aplikowanie o środki UE.

**Cel III.** Będzie realizowany poprzez wykorzystanie potencjału społeczności rybackiej. Sprawne działanie na rzecz poprawy jakości życia na obszarach rybackich wiąże się z posiadaniem specjalistycznej wiedzy i nabycia nowych umiejętności zarówno przez dorosłych, młodzież i dzieci.

Ważne jest, stworzenie możliwości rozwoju dla mieszkańców obszaru objętego LSROR takich jak edukacja informatyczna, kursy różnego rodzaju/np. języków obcych i przedsiębiorczości/, programy dla dzieci. Ważnym czynnikiem rozwijającym społeczeństwo rybackie będzie organizacja spotkań promocyjno-integracyjnych, sportowo-rekreacyjnych i kulturalnych. W celu zacieśniania więzi niezbędne będzie organizowanie współpracy krajowej z innymi LGR oraz współpracy międzynarodowej.

Wszystkie trzy cele mogą być realizowane ze względu na swoją specyfikę społeczną, przyrodniczą oraz gospodarczą charakterystyczną dla obszarów zależnych od rybactwa.

Dzięki realizacji strategii przez MPSR obszar stanie się jeszcze bardziej spójny oraz silny społecznie i gospodarczo.

Strategia wykazuje, iż zakres interwencji i wsparcia finansowego ze strony Europejskiego Funduszu Rybackiego oraz inne niezbędne źródła finansowania będą służyły do osiągnięcia celów jaki stawia nam program operacyjny „Zrównoważony Rozwój Sektora Rybołówstwa i Nadbrzeżnych Obszarów Rybackich 2007-2013 „.



## XI. Plan budżetu MPSR

### 1. Kalkulacja budżetu wg celów Strategii przewidzianych do realizacji:

**Budżet** został opracowany na podstawie Rozporządzenia Ministra Rolnictwa i Rozwoju Wsi z dnia 29 września 2009 roku w sprawie szczegółowych warunków, jakim powinna odpowiadać lokalna strategia rozwoju obszarów rybackich, kryteriów wyboru lokalnej grupy rybackiej do realizacji tej strategii oraz wymagań, jakim powinna odpowiadać umowa dotycząca warunków i sposobu realizacji tej strategii w ramach programu operacyjnego „Zrównoważony rozwój sektora rybołówstwa i nadbrzeżnych obszarów rybackich 2007—2013”. Zaproponowany został w łącznej kwocie **33 915 324,00** Pln. na wszystkie lata realizacji MPSROR. Stanowi on opis stopnia realizacji poszczególnych celów, wskazuje poziom finansowego zabezpieczenia planowanych przedsięwzięć. Jest wyznacznikiem harmonogramu realizacji działań w ramach strategii.

Przyjęte kwoty wydatków oparto o szacunek przewidywanej średniej wartości projektów, które będą zgłaszane przez potencjalnych Beneficjentów ( wg zainteresowania w trakcie prowadzonych konsultacji wśród mieszkańców obszaru MPSR). Przyjęte założenia oparte są na dotychczasowych doświadczeniach odnoszących się do wartości projektów dofinansowanych ze środków unijnych realizowanych na podobnych obszarach w ramach potrzeb i potencjalnych możliwości.

### 2. Ustalenie wysokości i zasad podziału budżetu

Dlatego określając szczegółowy budżet MPSROR dla każdego roku realizacji dokonano analizy możliwych do wdrożenia wersji budżetów, skonstruowanych zgodnie z obowiązującymi zasadami:

- na każdy z TRZECH GŁÓWNYCH celów i tym samym działań planowanych do realizacji w ramach przyjętej Mazowiecko Podlaskiej Strategii Rozwoju Obszarów Rybackich zaprojektowano powyżej obowiązkowego minimum 5 % dostępnych środków,
- przy czym na działania związane ze wsparciem sektora rybackiego, kierowanych do realizacji przez podmioty gospodarcze działające w tym sektorze – ponad 50% dostępnych środków - dotyczy to celów I, II i III – łącznie 91,0%,

**W tych ramach przewiduje się wyodrębnione przeznaczenie środków m.in.:**

- na dofinansowanie inwestycji samorządowych i innych podmiotów związanych z sektorem rybackim, wspierających rozwój obszarów rybackich – ponad 38,0% środków,
- na wsparcie działań sektora społecznego realizującego cele MPSROR – 8,0% środków,
- na funkcjonowanie MPSR, jej biura i współpracę krajową i zagraniczną – łącznie 9,0% środków.

Wartości kwot w budżecie zostały opracowane o szacunek średniej wartości projektów zgłaszanych w ankietach mieszkańców obszaru MPSR.

Przyjęte założenia oparte są na dotychczasowych doświadczeniach odnośnie wartości projektów unijnych realizowanych na podobnych obszarach.



### 3. Ustalenie kwot bazowych

Na etapie aktualizacji strategii dla określenia kwot bazowych dostępnych dla MPSR w ramach poszczególnych działań przyjęto kwoty bazowe, określające dostępną alokację środków na poszczególne działania określono w oparciu o:

Obszar działania MPGR - wg danych GUS na 31/12/2008 roku – 95 806 mieszkańców,  
Wg rozporządzenia opublikowane na stronach Ministerstwa Rolnictwa i Rozwoju Wsi.

Przy współczynniku „rybackości „: **1,398 kwota dotacji powinna nie przekroczyć 354 zł/mieszkańca, co daje kwotę, 33 915 324,00 PLN.** Kwota ta została określona w oparciu o określoną stawkę liczoną na jednego mieszkańca określoną w §1pkt5 lit b **Rozporządzenia Ministra Rolnictwa i Rozwoju Wsi** w sprawie w sprawie szczegółowych warunków, jakim powinna odpowiadać lokalna strategia rozwoju obszarów rybackich, kryteriów wyboru lokalnej grupy rybackiej do realizacji tej strategii oraz wymagań, jakim powinna odpowiadać umowa dotycząca warunków i sposobu realizacji tej strategii w ramach programu operacyjnego „Zrównoważony rozwój sektora rybołówstwa i nadbrzeżnych obszarów rybackich 2007—2013” (Dz. U. Nr 162, poz.1292)-

Wg tego jest to kwota **354,00 zł** na 1 mieszkańca, a zatem wyliczona kwota dla całego obszaru, biorąc pod uwagę dane demograficzne obszaru działania MPSR na 31.12.2008 r:

**354zł x 95 806 = 33 915 324,00 zł** – (wg §1pkt 5 lit b wg cytowanego wyżej Rozporządzenia z 29 09 2009 r)

### 4. Plan podziału środków na poszczególne cele

#### Cel I . Minimalizacja zaniku sektora rybackiego

1. Podniesienie atrakcyjności turystycznej i promocja obszaru poprzez wykorzystanie walorów przyrodniczych, historycznych i kulturowych – **38 % -12 887 823,00 zł**
2. Stworzenie silnej pozycji sektora rybackiego w celu podniesienia jego atrakcyjności z wykorzystaniem walorów przyrodniczych i ekologicznych. (ekoturystyka, łowiska, produkcja materiału zarybieniowego)- **12%- 4 069 838,80 zł**,

#### Cel II . Rekonwersja obszarów dotkniętych zmianami w sektorze rybackim.

- 3.Wzmocnienie sektora rybackiego poprzez tworzenie nowych miejsc pracy, zmianę kwalifikacji oraz zdobywanie umiejętności marketingowych- **16% - 5 426 451,80 zł**
- 4.Wsparcie inicjatyw rozwoju nowych miejsc pracy wokół rybactwa – łącznie- **10% - 3 391 532,40 zł**

#### Cel III . Poprawa jakości życia w społecznościach rybackich.

5. .Integracja i aktywizacja społeczności na obszarze MPSR -**8% - 2 713 225,90 zł**
- 6.Wzrost potencjału mieszkańców obszaru MPSR – łącznie **7% - 2 374 072,60 zł**,



**Po za tym:**

Współpraca międzynarodowa, z innymi Grupami Rybackimi MPSR – łącznie 2.0 % - 678 306,50 zł,

Funkcjonowanie MPSR, biura, promocja, itp. – łącznie 7,0 % - 2 374 072,60 zł.

- **Podział środków na wdrażanie lokalnej strategii rozwoju na poszczególne działania**

Lp.	Cel I	Cel II	Cel III
Kwota /zł/	16 957 661,00	8 817 983,70	5 087 298,50
Udział w %	<b>50,0</b>	<b>26,0</b>	<b>15,0</b>

- **Budżet dotyczący funkcjonowania Mazowiecko – Podlaskiego Stowarzyszenia Rybackiego oraz jego współpracy regionalnej i międzynarodowej**

Wyszczególnienie	Kwota /zł/	% budżetu
Funkcjonowanie MPGR	2 374 072,60	7,0
Współpraca międzynarodowa i regionalna	678 306,50	2,0
<b>RAZEM</b>	<b>3 052 379,10</b>	<b>9,0</b>

	Wzmocnienie konkurencyjności i utrzymanie obszarów zależnych od rybactwa <i>/ ZI/</i>	Restrukturyzacja i reorientacja działalności gosp. Oraz dywersyfikacja zatrudnienia osób mających pracę związaną z sektorem rybactwa.../ zł	Podnoszenie wartości produktów rybactwa, rozwój usług na rzecz społeczności zamieszkującej obszary rybackie <i>/ZI/</i>	Ochrona środowiska i dziedzictwa przyrodniczego oraz przywracanie potencjału produkcyjnego sektora rybactwa <i>ZI/</i>	Funkcjonowanie lokalnej grupy rybackiej oraz nabywanie umiejętności i aktywizacja lokalnych społeczności <i>ZI/</i>		
<b>1</b>	<b>2</b>	<b>3</b>	<b>4</b>	<b>5</b>	<b>6</b>	<b>7</b>	<b>8</b>
Minimalizacja zaniku sektora rybackiego	4 069 838,80			12 887 823,00			16 957 661,00
Rekonwersja obszarów dotkniętych zmianami w sektorze rybackim.		3 391 532,40	5 426 451,80				8 817 983,70
Poprawa jakości życia w społecznościach rybackich.		2 713 225,90	2 374 072,60				5 087 298,50
<b>ŁĄCZNIE</b>	<b>4 069 838,80</b>	<b>6 104 758,30</b>	<b>7 620 524,40</b>	<b>12 887 823,00</b>	<b>2 374 072,60</b>	<b>678 306,50</b>	<b><u>33 915 324,00</u></b>

Lp.	Cel I	Cel II	Cel III					
<b>Kwota /zł/</b>	16 957 661,00	8 817 983,70	5 087 298,50					
<b>Udział w %</b>	50,00	26,00	15,00					
<b>2011</b>	3 391 532,00	1 763 596,70	1 017 459,60					
<b>2012</b>	5 087 298,30	2 645 395,10	1 526 189,50					
<b>2013</b>	5 087 298,30	2 645 395,10	1 526 189,50					
<b>2014</b>	3 391 532,00	1 763 596,70	1 017 459,60					
<b>Wyszczególnienie</b>	<b>Kwota /zł/</b>	<b>% budżetu</b>	<b>2011</b>	<b>2012</b>	<b>2013</b>	<b>2014</b>	<b>2015</b>	
<b>Funkcjonowanie MPSR</b>	<b>2 374 072,60</b>	<b>7,00</b>	<b>474 814,52</b>	<b>593 518,15</b>	<b>534 136,53</b>	<b>474 814,52</b>	<b>296 789,07</b>	
<b>Współpraca międzynarodowa i regionalna</b>	<b>678 306,50</b>	<b>2,00</b>	<b>135 662,30</b>	<b>169 576,65</b>	<b>152618,95</b>	<b>135 662,30</b>	<b>84 786,30</b>	

## XII. Funkcjonowanie Mazowiecko –Podlaskiego Stowarzyszenia Rybackiego

### 1. Obowiązki i zasady odpowiedzialności Zarządu oraz pracowników Biura MPSR.

Skuteczna realizacja założonych celów MPSROR wymaga stworzenia odpowiednich warunków technicznych, materialnych oraz kadrowych. Realizacja programu PO RYBY w perspektywie 2007-2013 swą złożonością i poziomem komplikacji daleko przekracza możliwości spontanicznego i społecznego działania związanego z obsługą projektu. Należy też pamiętać o odpowiedzialności związanej z realizacją oraz sprawozdawczością, która wyklucza wolontariat. Dlatego też, zgodnie z założeniami PROW przewidziano przekazanie części środków z projektu na jego techniczną obsługę. Środki te pozwalają też na podjęcie działań własnych MPSR w zakresie promocji regionu oraz podejmowanych działań. Mając na względzie przeprowadzoną analizę SWOT, wynikające z niej cele MPGR jak też ramy nakreślone przez zakres kosztów kwalifikowanych przez PROW dotyczących OSI 4 „Po Ryby”, prezentujemy poglądowe zestawienie dotyczące przewidywanych operacji.

MPSR wskazuje osoby bezpośrednio odpowiedzialne za realizację operacji w ramach osi pionowej 4. Będą nimi kolejno grupy operacji związane z realizacją celów głównych Programu „PO RYBY”, a mianowicie:

- **Minimalizacja zaniku sektora rybackiego - Dariusz Ślęczkowski;**
- **Rekonwersja obszarów dotkniętych zmianami w sektorze rybackim -Małgorzata Borkowska;**
- **Poprawa jakości życia w społecznościach rybackich - Bartosz Cabaj**
- **Współpraca międzynarodowa i z innymi Grupami Rybackimi -Małgorzata Borkowska**
- **Funkcjonowanie MPSR, działalność biura, promocja, itp. - Dariusz Ślęczkowski;**

Zarząd Stowarzyszenia podjął uchwałę w której określił obowiązki w/w osób odpowiedzialnych za nadzór nad wdrażaniem poszczególnych operacji.

MPSR zatrudni pracowników merytorycznych w swoim Biurze, którzy będą wykonywać czynności ,odpowiadając za realizację operacji i zadań realizowanych przez MPSR.Obowiązki i zadania pracowników MPSR.

Plan zatrudnienia oraz obowiązki pracowników MPSR

Pracownik	Data zatrudnienia (planowana data Zatrudnienia)	Wymiar czasu pracy (planowany wymiar czasu pracy)	Obowiązki pracownika	Program, z którym związany jest dany obowiązek	Czas pracy, który dany pracownik poświęca na realizację danego obowiązku
1	1.09.2010	40godzin/1 etat/	Obsługa interesantów, Archiwizacja dokumentów, Obsługa strony internetowej, Działania promocyjne	PO RYBY 2007-2013	Pełny etat
2	1.05.2011	15godz.	Obsługa konkursów, Obsługa Zarządu i Komitetu, Archiwizacja dokumentów,	PO RYBY 2007-2013	15 godzin tygodniowo
3	1.01 2012	15godz.	Obsługa konkursów/II typ/, Obsługa posiedzeń Komitetu, Archiwizacja dokumentów	PO RYBY 2007-2013	15 godzin tygodniowo
4	1.01 2012	10 godz.	Obsługa konkursów, Obsługa strony internetowej, Działania promocyjne	PO RYBY 2007-2013	10 godzin tygodniowo





## 2. Działalność bieżąca:

- Diety członków organu decyzyjnego za udział w posiedzeniach Komitetu. Pozycja obejmuje zwrot kosztów udziału w posiedzeniach Komitetu (dojazd + dieta)
- Podróże członków organów Stowarzyszenia w związku z wykonywanymi obowiązkami. Koszty delegacji członków tych organów- wyjazdów na szkolenia, wizyty w miejscu realizacji projektu.
- Wynagrodzenia i inne świadczenia wymagane kodeksem pracy i regulaminowymi świadczeniami wobec pracowników MPSR. Szacowane koszty obejmują zatrudnienie wskazane w punkcie VIII przygotowanej LSROR.
- Podróże służbowe pracowników MPSR /wyjazdy na szkolenia, delegacje służbowe/;
- Umowy - zlecenia wynikające z realizacji LSROR.
- Najem i utrzymanie pomieszczeń biurowych
- Zakup, utrzymanie i serwis materiałów i sprzętu biurowego oraz oprogramowanie
- Koszty ponoszone w związku działalnością promocyjno - informacyjną wynikającą z realizacji LSROR
- Zakup namiotu z nadrukami firmowymi i meblami przenośnymi – do ekspozycji na targach i wystawach
- Koszty obsługi finansowo – księgowej
- Inne opłaty ( w tym: notarialne, skarbowe, sądowe, koszty prowadzenia rachunków bankowych, opłaty pocztowe itp.)

## 3. Szkolenie pracowników MPSR, członków organów Stowarzyszenia:

Obejmuje ono **wydatki związane z wynajmem sprzętu lub pomieszczeń do przeprowadzenia szkoleń**. W zakresie działań szkoleniowych nie prowadzono szczegółowego podziału na rodzaje szkoleń – z pewnością w pierwszych dwóch latach wdrażania LSROR niezbędnych jest wiele szkoleń obejmujących poszczególne płaszczyzny redystrybucji środków „PO RYBY”:

- Wynagrodzenia wykładowców (dotyczy szkoleń organizowanych przez MPSR),
- Podróże i wyżywienie uczestników szkolenia. ( dotyczy szkoleń wyjazdowych - płatne usługi szkoleniowe organizowane przez jednostki zewnętrzne), oraz szkoleń organizowanych przez MPSR;
- Noclegi – ( dotyczy szkoleń wyjazdowych - płatne usługi szkoleniowe organizowane przez jednostki zewnętrzne)



- Tłumaczenia( dotyczy szkoleń i warsztatów organizowanych przez MPSR z udziałem Partnerów zagranicznych),
- Materiały szkoleniowe ( dotyczy szkoleń organizowanych przez MPSR),
- Udział w szkoleniu ( dotyczy szkoleń wyjazdowych - płatne usługi szkoleniowe organizowane przez jednostki zewnętrzne) –

#### **4. Promocja działalności MPSR, realizacji LSROR i wdrażanych projektów**

W ramach działań promocyjnych przewidujemy

- współpracę z różnymi mediami.
- utworzenie strony internetowej MPSR i sieci intranet
- opracowanie wspólnego wizerunku terenu działania MPSR
- certyfikowanie produktów rybnych pochodzących z terenu działania MPSR oraz oznakowanie gospodarstw rybackich
- bezpośrednią informację o realizowanych przedsięwzięciach (tablice informacyjne, plansze, plakaty, ulotki informacyjne, itp.),
- wydawnictwa promujące sektor rybacki z obszaru MPSR
- organizacja imprez promocyjnych się na terenie objętym strategią i udział w innych imprezach promocyjnych

### **XIII. Procedura naboru wniosków**

#### **Etap 1. Ogłoszenie konkursu**

*Organ Samorządu Województwa który jest właściwy ze względu na siedzibę LGR, na jej wniosek podaje do publicznej wiadomości na stronie internetowej administrowanej przez urząd marszałkowski albo samorządową jednostkę i na tablicy znajdującej się w siedzibie tego urzędu albo tej jednostki oraz w prasie o zasięgu obejmującym obszar realizacji LSROR informację o możliwości składania, za pośrednictwem danej LGR, wniosków o dofinansowanie operacji.*

### Harmonogram konkursów na wybór operacji do realizacji, w ramach wdrażania LSROR organizowanych w związku z naborem wniosków o dofinansowanie przez MPSR

Lp.	Środek 4.1 Rozwój obszarów zależnych od rybactwa, w tym:	2010		2011		2012		2013		2014		2015	
		kwartały		kwartały		kwartały		kwartały		kwartały		kwartały	
		I - II	III - IV	I - II	III - IV	I - II	III - IV	I - II	III - IV	I - II	III - IV	I - II	III - IV
1	Wzmocnienie konkurencyjności i utrzymaniu atrakcyjności obszarów zależnych od rybactwa			X		X		X					
2	Restrukturyzacja i reorientacja działalności gospodarczej oraz dywersyfikacja zatrudnienia osób mających pracę związaną z sektorem rybactwa w drodze tworzenia dodatkowych miejsc pracy poza tym sektorem			X		X		X					
3	Podnoszenie wartości produktów rybactwa, rozwój usług na rzecz społeczności zamieszkującej obszary zależne od rybactwa				X	X		X					
4	Ochrona środowiska i dziedzictwa przyrodniczego na 5 obszarach zależnych od rybactwa w celu utrzymania jego atrakcyjności oraz przywracanie potencjału produkcyjnego sektora rybactwa w przypadku jego zniszczenia w wyniku klęski żywiołowej lub przemysłowej			X				X					

#### Etap 2. Ogłoszenie naboru wniosków

Ogłoszenie o naborze wniosków ogłasza Urząd Marszałkowski Województwa Mazowieckiego (UMWM). Ogłoszenie publikowane jest w prasie regionalnej obejmującej teren MPSR, na stronach internetowych, tablicy ogłoszeń UMWM. Treść ogłoszenia powinna być umieszczona na stronie internetowej MPSR oraz tablicy ogłoszeń MPSR. Ogłoszenie powinno zawierać następującą informację przeznaczoną dla wnioskodawców:

- 1) wskazanie terminu składania wniosków o przyznanie pomocy,
  - a) nie krótszego niż 14 dni i nie dłuższego niż 30 dni,
  - b) rozpoczynającego bieg nie wcześniej niż po upływie 14 dni od dnia podania do publicznej wiadomości tej informacji;
- 2) wskazanie miejsca składania wniosków o przyznanie,
- 3) wzór formularza wniosku o przyznanie pomocy,
- 4) kryteria wyboru projektów przez MPSR, określone w LSROR;
- 5) wykaz dokumentów niezbędnych do wyboru projektów przez MPSR,;
- 6) limit dostępnych środków.



W sprawach związanych z wypełnianiem wniosku można konsultować się telefonicznie, albo za pomocą poczty elektronicznej z Biurem MPSR zgodnie z informacją adresową zawartą w ogłoszeniu o naborze wniosków.

### **Etap 3. Przyjęcie wniosków**

Beneficjent jest odpowiedzialny za sporządzenie wniosku i jego złożenie w odpowiednim miejscu i terminie zgodnie z instrukcją. Wnioski złożone po terminie nie są przyjmowane do oceny. Możliwe są następujące formy złożenia wniosku:

- osobiście w biurze MPSR,,

Dostarczone wnioski przyjmowane są przez pracowników, którzy potwierdzają datę i godzinę wpływu wniosku do Biura.

### **Etap 4. Ocena wniosków**

Ocena przeprowadzana jest przez Komitet MPSR, zgodnie z Regulaminem Komitetu. Przed każdym posiedzeniem Członkowie Komitetu podpisują Deklarację bezstronności. W przypadku oceny projektu, z którym Członek może być w jakikolwiek sposób związany, wyłącza się z jego oceny. Powyższe postępowanie zapewnia bezstronność oceny wniosków.

#### 1. Ocena zgodności z LSROR

Członkowie Komitetu oceniają wniosek pod kątem jego zgodności z LSROR na „karcie oceny zgodności”. Ocena w sprawie uznania operacji za zgodną z LSROR polega na skreśleniu jednej z opcji w zawartym w „Karcie oceny zgodności operacji z LSROR” sformułowaniu: „czy wniosek jest/nie jest zgodny z LSROR?”.

#### 2. Ocena według lokalnych kryteriów

Każdy oceniający otrzymuje kartę oceny projektu wraz z instrukcją jej wypełniania. Na podstawie ustalonych lokalnych kryteriów członkowie Komitetu przydzielają projektowi punkty. Punkty wpisywane są do odpowiednich rubryk karty oceny i są sumowane po zakończeniu oceny.

#### 3. Wybór operacji do realizacji w ramach LSROR

Na podstawie sporządzonej oceny punktowej wykonywana jest lista rankingowa. O kolejności na liście decyduje liczba przyznanych projektowi punktów wynikająca z wyliczenia średniej arytmetycznej ilości punktów przyznanych przez członków Komitetu (liczba punktów dla projektu jest sumowana, a następnie dzielona przez liczbę oceniających członków Komitetu, biorących udział w posiedzeniu). Każdy oceniony wniosek podlega oddzielnemu głosowaniu Komitetu zatwierdzającej uchwałą liczbę punktów projektu. Projekty umieszczane są na liście projektów wybranych do realizacji do wysokości dostępnych środków. Pozostałe projekty, na które nie ma zapewnionego finansowania, umieszczane są na liście projektów, które nie zostały wybrane do realizacji.





**W przypadku gdy dwa projekty otrzymają równą liczbę punktów, pierwszeństwo wyboru otrzyma projekt który;**

- **zapewni większą liczbę nowych miejsc pracy**
- **został złożony we wcześniejszym terminie**

#### **Etap 5. Powiadomienie beneficjentów o wynikach oceny**

Po zakończeniu oceny i sporządzeniu list projektów, wnioskodawcy, których projekty nie zostały wybrane do realizacji, są o tym fakcie zawiadamiani. Przysługuje im możliwość złożenia odwołania od decyzji Komitetu. w przewidzianym terminie. Odwołania złożone po terminie nie są rozpatrywane.

#### **Etap 6. Rozpatrzenie odwołań**

Ogłaszając nabór wniosków do konkretnej operacji w ramach przyjętej LSROR w każdym ogłoszeniu zostaną sprecyzowane zasady i warunki naboru, kryteria oceny formalnej i merytorycznej oraz procedury składania odwołań od decyzji Komitetu MPSR / terminy, miejsca i zasady składania odwołań oraz sposób ich rozpatrywania/. Zgodnie z art. 16 ust. 1 pkt 4 *ustawy z dnia 3 kwietnia 2009 r. o wspieraniu zrównoważonego rozwoju sektora rybackiego z udziałem EFR*, wybór operacji ( a zatem i rozpatrywanie odwołań od decyzji komitetu) należy do wyłącznej właściwości Komitetu. Nasze Stowarzyszenie zapewnia jasny, przejrzysty mechanizm podejmowania decyzji i rozstrzygania w przypadkach odwołań od tych decyzji.

KOMITET jest organem MPSR ,który podejmuje decyzje o wyborze wniosków do dofinansowania. Zasady pracy i podejmowania decyzji przez Komitet określa przyjęty przez MPSR Regulamin ( załącznik) Zapewniają to odpowiednie uregulowania, które zabezpieczają prawne interesy Beneficjentów.

Po upływie w określonym czasie odwołań, Komitet zbiera się w celu ich rozpatrzenia.

**W trybie odwoławczym wniosek rozpatruje 7 osobowy zespół Komitetu dobrany tak by żaden z jego członków nie oceniał tego wniosku w pierwszym rozpatrzeniu.** Proceduralne i prawne przygotowanie uchwały Komitetu należy do Grupy Decyzyjnej/ Prezydium Komitetu/. Po podjęciu decyzji odnośnie odwołań, Komitet podejmuje decyzje o ewentualnych zmianach na liście rankingowej w przypadku pozytywnego rozpatrzenia odwołania. O decyzji podjętej w stosunku do odwołania Komitet powiadamia beneficjenta odpowiednim pismem.

#### **Etap 7. Sporządzenie ostatecznej listy rankingowej**

W przypadku pozytywnego rozpatrzenia odwołań, Komitet głośuje nad przyjęciem ostatecznej listy operacji wybranych do dofinansowania oraz **podejmuje stosowną uchwałę:**

#### **Etap 8. - Przekazanie listy rankingowej wraz z uchwałami do realizacji.**

Po ustaleniu ostatecznej listy rankingowej wniosków skierowanych do realizacji, lista przekazywana jest do UMWM lub ARiMR wraz z odpowiednimi uchwałami potwierdzającymi wybór projektu.

## **XIV. Uzasadnienie procedury zgodności operacji z LSROR i wyboru operacji**

### **1. Procedura badania zgodności z LSROR:**

Zgodność projektu z LSROR oceniana jest poprzez głosowanie członków właściwego dla danego projektu Zespołu Oceniającego. Projekt jest kierowany do oceny przez Przewodniczącego Komitetu, po stwierdzeniu, że wszystkie wymagalne zobowiązania beneficjenta wobec Stowarzyszenia są uregulowane i nie występują przeterminowane należności.

2. Projekt musi być oceniony przez minimum 7 osób i będzie uznany za zgodny z MPSROR, gdy wszyscy oceniający uznają go za zgodny z MPSROR. Oceny dokonywane są poprzez wypełnienie przez każdego z oceniających członków Zespołu „Karty oceny zgodności operacji z MPSROR”.

3. W przypadku kiedy liczba członków Komitetu, którzy mogą ocenić projekt jest niższa od siedmiu (z uwagi na zdarzenia losowe bądź procedurę wyłączenia) Przewodniczący Komitetu wyznacza niezbędną liczbę dodatkowych osób oceniających z grona Prezydium Komitetu/ Grupa Decyzyjna/ bądź ze składu Stowarzyszenia.

4. Projekt można uznać, za zgodny z LSROR, gdy jego realizacja przyczynia się do osiągnięcia co najmniej jednego celu głównego LSROR, co najmniej jednego celu szczegółowego LSROR oraz jest zgodny z co najmniej jednym przedsięwzięciem, planowanym w ramach LSROR.

5. Zgłaszany projekt musi być również zgodny z warunkami i kryteriami dostępu określonymi dla danego działania, w ramach którego projekt jest składany

6. Nieodwołalną decyzję o zgodności bądź niezgodności projektu z MPSROR podejmuje Komitet poprzez głosowanie, po wysłuchaniu rekomendacji Prezydium/ Grupy Decyzyjnej/ dotyczących wniesionych odwołań/protestów.

### **2. Procedura wyboru operacji.**

Po stwierdzeniu zgodności projektu z LSROR jest on oceniany z uwzględnieniem kryteriów podanych w Regulaminie organizacyjnym organu decyzyjnego Wykazanie spójności specyfiki obszaru z celami LSROR

### **3. Procedura odwołania od rozstrzygnięć Komitetu.**

Procedura określa zasady odwoływania się od wyników oceny projektu złożonego w trybie konkursowym od rozstrzygnięć Komitetu jako organu decyzyjnego. W procesie wyłaniania projektów do dofinansowania w trybie konkursowym dla realizacji LSROR przewidujemy dwa etapy:

- etap przedsądowy
- etap postępowania przed sądami administracyjnymi – tj.: wojewódzkim sądem administracyjnym oraz Naczelnym Sądem Administracyjnym.

Środkiem odwoławczym od wyników oceny projektów jest odwołanie.

### **Etap przedsądowy.**

Wnioskodawca, którego projekt nie przeszedł pozytywnie oceny jest pisemnie informowany o wynikach oceny projektu

Przez negatywną ocenę projektu uznaje się ocenę, która w odniesieniu do projektu kończy procedurę naboru i uniemożliwia przekazanie projektu do kolejnego etapu oceny lub zakwalifikowanie do dofinansowania.

W pisemnej informacji, oprócz wyniku rozpatrzenia projektu, zawiera również:

- uzasadnienie wyników oceny projektu,
- pouczenie o możliwości wniesienia odwołania
- wskazanie 14-dniowego terminu, w jakim należy wnieść odwołanie
- informację o sposobie wniesienia odwołania

Odwołanie to pisemne wystąpienie wnioskującego o dofinansowanie projektu o ponowne sprawdzenie zgodności złożonego wniosku z kryteriami wyboru finansowanych operacji zatwierdzonymi przez Komitet.

Termin 14-dniowy na wniesienie odwołania liczony jest od dnia następnego po doręczeniu pisemnej informacji o wynikach oceny wniosku. Za dzień doręczenia uważa się datę widniejącą na zwrotnym potwierdzeniu odbioru.

Oceny projektu, w którym wyniki oceny projektu są pozytywne i tym samym umożliwiają jego zakwalifikowanie do dofinansowania, jednak nie jest to możliwe z uwagi na wyczerpanie dostępnej alokacji, a więc braku środków, które mogłyby być przeznaczone na dofinansowanie projektu, odwołanie nie przysługuje.

Czynności związane z rozpatrzeniem odwołania wykonuje Komitet.

### **Zakres odwołania**

Odwołanie powinno zawierać:

- dane wnioskodawcy, tytuł projektu i numer wniosku o dofinansowanie projektu,
- wyczerpujące określenie zarzutów odnośnie przeprowadzonej oceny wniosku o dofinansowanie projektu, ze wskazaniem wszystkich kryteriów oceny, w zakresie których zdaniem wnioskodawcy, ocena zgodności złożonego wniosku z kryteriami wyboru finansowanych operacji została przeprowadzona w sposób nieprawidłowy; wnioskodawca powinien przedstawić uzasadnienie do odwołania

Na etapie wnoszenia odwołania. Wnioskodawca nie może wnosić dodatkowych dokumentów, których nie dołączył w trakcie oceny projektu, a które mogłyby rzutować na jej wynik.

### **Tryb i termin wnoszenia odwołania**

Odwołanie ma formę pisemną i składane jest w biurze MPSR. Termin na złożenie odwołania wynosi 14 dni od daty otrzymania informacji o negatywnym wyniku oceny wniosku.

Odwołanie może zostać wniesione osobiście lub przez pełnomocnika .

Za datę wniesienia odwołania uznaje się datę wskazaną na potwierdzeniu odbioru przez pracownika Biura. Każdorazowo należy uzyskać potwierdzenie nadania i odbioru właściwych pism.

Przy obliczaniu terminów określonych w ramach procedury odwoławczej obowiązują poniższe zasady:

- termin oznaczony w dniach kończy się z upływem ostatniego dnia tego terminu,
- przy obliczaniu terminów podanych w dniach brane są pod uwagę dni kalendarzowe; jeżeli początkiem terminu oznaczonego w dniach jest pewne zdarzenie, nie uwzględnia się przy obliczaniu terminu dnia, w którym to zdarzenie nastąpiło,
- jeżeli koniec terminu pozwalającego na wniesienie odwołania przypada na sobotę lub dzień ustawowo wolny od pracy, za ostatni dzień terminu uważa się następny dzień powszedni po dniu lub dniach wolnych od pracy.

### **Rozpatrzenie odwołania**

Odwołanie jest rozpatrywane w terminie 30 dni od daty jego wpływu do MPSR

W uzasadnionych przypadkach dopuszcza się możliwość wydłużenia terminu rozpatrywania odwołania, przy czym decyzję w tej sprawie podejmuje Komitet

O podjęciu decyzji o przedłużeniu terminu rozpatrywania odwołania Komitet informuje na piśmie wnioskodawcę, określając jednocześnie termin na jego rozpatrzenie.

Nie podlegają rozpatrzeniu odwołania, które zostały wniesione:

- po terminie;
- w sposób sprzeczny z pouczeniem.

Komitet rozpatrując odwołanie związany jest zakresem odwołania – sprawdza poprawność przeprowadzonej oceny jedynie w zakresie kryterium, które wskazano w odwołaniu.

W rozpatrywaniu odwołania nie mogą brać udziału osoby, które na jakimkolwiek etapie dokonywały czynności związanych z określonym projektem, w tym były zaangażowane w jego ocenę.

W przypadku wniesienia odwołania:

- od wyników oceny formalnej – rozpatrzenie zasadności wniesionego odwołania jest dokonywane przez Zarząd Komitetu
- od wyników oceny merytoryczno-technicznej – wniosek podlega ponownej ocenie dokonywanej przez ekspertów i członków Komitetu w żaden sposób nie zaangażowanych w proces oceny merytoryczno-technicznej oprotestowanego wniosku.

Zarząd Komitetu może rozpatrzyć odwołanie od wyników oceny formalnej:

- pozytywnie – w przypadku, gdy na podstawie zebranych informacji i dokumentacji uzna, że sprawdzenie zgodności złożonego wniosku z kryteriami wyboru projektu nie zostało przeprowadzone w sposób właściwy i złożony protest był zasadny,
- negatywnie – w przypadku gdy na podstawie zebranych informacji i dokumentacji uzna, że jest on niezasadny i nie ma przesłanek do jego uwzględnienia.

Wnioskodawca jest informowany na piśmie o wynikach rozpatrzenia wniesionego przez niego odwołania. Pismo do wnioskodawcy jest wysyłane za zwrotnym potwierdzeniem odbioru.





Pismo o wyniku rozpatrzenia odwołania od oceny formalnej zawiera:

- a) w przypadku pozytywnego rozpatrzenia odwołania
  - wskazanie rozstrzygnięcia odwołania wraz z uzasadnieniem,
  - informację o skierowaniu wniosku do ponownej oceny wraz z określeniem terminu na jej dokonanie.
- b) w przypadku negatywnego rozpatrzenia odwołania
  - wskazanie rozstrzygnięcia wraz z uzasadnieniem,
  - pouczenie, że od rozstrzygnięcia w przedmiocie odwołania nie przysługuje żaden dodatkowy środek odwoławczy na poziomie rozpatrywania wniosku przez Komitet MPSR i że tym samym procedura odwoławcza na etapie przed sądownym w odniesieniu do określonego wniosku zostaje zakończona,
  - pouczenie o możliwości wniesienia skargi do wojewódzkiego sądu administracyjnego.

#### **4. Procedura wyłączenia się z udziału w głosowaniu**

Członkowie Komitetu, przed przystąpieniem do prac związanych z wyborem operacji składają w Biurze Stowarzyszenia MPSR pisemne oświadczenie o zachowaniu bezstronności co do wyboru operacji według wzoru załączonego do Regulaminu organizacyjnego Komitetu - organu decyzyjnego MPSR.

Członek Komitetu powinien wyłączyć się z udziału w dokonywaniu wyboru operacji, jeżeli zaistnieją wątpliwości co do jego bezstronności, w szczególności jeżeli:

- a) wniosek o wybór operacji składany jest przez członka Komitetu,
- b) wniosek o wybór operacji składany jest przez podmiot, którego członek Komitetu jest delegatem na Walne Zebranie MPSR,
- c) wniosek o wybór operacji składany jest przez podmiot, w organach którego zasiada członek Komitetu,
- d) wniosek o wybór operacji składany jest przez podmiot, z którym członka Komitetu łączy stosunek pracy,
- e) wniosek składany jest przez krewnych lub powinowatych do stopnia II członka Komitetu.

Wniosek o wyłączenie z udziału w dokonywaniu wyboru operacji składa się na posiedzeniu Komitetu. O wyłączeniu z udziału w dokonywaniu wyboru operacji decyduje głosowanie członków Komitetu.

***Procedura wyłączenia jest obowiązująca również w trybie odwoławczym.***

#### **5. Procedura zmiany kryteriów oceny**

Zmiana kryteriów oceny projektów może nastąpić w przypadku zagrożenia realizacji celów określonych w MPSROR i powinna być dokonana na podstawie, sporządzonej na piśmie, analizy wykonania planowanych przedsięwzięć. Szczegółowe zasady głosowania określa Regulamin Funkcjonowania Komitetu, uchwalany przez Walne Zgromadzenie Członków Stowarzyszenia. Zmiana procedur oraz kryteriów może być dokonana jedynie w drodze przyjęcia nowej uchwały.

***Zmiana kryteriów może nastąpić nie wcześniej niż w 2011 rok***



## XV. Kryteria wyboru projektów

Ocena wniosków będzie dokonywana poprzez wypełnienie „Kart oceny” przez członków Komitetu wg. Wzoru załączonego poniżej:

### KARTA OCENY ZGODNOŚCI

INSTYTUCJA PRZYJMUJĄCA WNIOSEK:.....	
DATA WPLYWU WNIOSKU:.....	NUMER KANCELARYJNY WNIOSKU:.....
TYTUŁ PROJEKTU:.....	
SUMA KONTROLNA WNIOSKU:.....	
NAZWA PROJEKTODAWCY:.....	OCENIAJĄCY:.....
<p><b>Deklaracja poufności</b>          Zobowiązuję się do nieujawniania informacji dotyczących weryfikowanego przeze mnie wniosku oraz że dołożę należytej staranności dla zapewnienia, aby informacje te nie zostały przekazane osobom nieuprawnionym.</p>	
Data, miejscowość i podpis:.....	
<b>A OGÓLNE KRYTERIA OCENY - TAK -NIE-</b>	
Czy wniosek jest kompletny i został sporządzony i złożony zgodnie z obowiązującą instrukcją wypełniania wniosku o dofinansowanie	tak <input type="checkbox"/> nie <input type="checkbox"/>
Czy wraz z wnioskiem złożono wymagany kompletny załącznik lub załączniki	tak <input type="checkbox"/> nie <input type="checkbox"/>
Czy wniosek złożono w terminie wskazanym przez MPSR prowadzącym nabór projektów?	tak <input type="checkbox"/> nie <input type="checkbox"/>
Czy realizacja projektu jest zgodna z realizacją LSROR	tak <input type="checkbox"/> nie <input type="checkbox"/>
Czy działania przewidziane w projekcie nie są współfinansowane z innych wspólnotowych instrumentów finansowych	tak <input type="checkbox"/> nie <input type="checkbox"/>
Czy wnioskodawca nie podlega wykluczeniu z ubiegania się o dofinansowanie (na podstawie art. 211 ustawy z dnia 30 czerwca 2005 r. o finansach publicznych)	tak <input type="checkbox"/> nie <input type="checkbox"/>
Czy okres realizacji projektu jest zgodny z realizacją LSROR	tak <input type="checkbox"/> nie <input type="checkbox"/>
<b>B DECYZJA W SPRAWIE POPRAWNOŚCI WNIOSKU- TAK -NIE</b>	
Czy wniosek spełnia wszystkie ogólne kryteria formalne oraz dostępu weryfikowane na etapie oceny formalnej i może zostać przekazany do oceny merytorycznej?	tak <input type="checkbox"/> nie <input type="checkbox"/>
<b>Sporządzone przez:</b> Imię i nazwisko:	<b>Zatwierdzone przez:</b> Imię i nazwisko:
Komórka organizacyjna: Data: Podpis:	



**Deklaracja bezstronności i poufności**

Oświadczam, Że:

- Nie pozostaję w związku małżeńskim ani w faktycznym pożyciu albo stosunku pokrewieństwa lub powinowactwa w linii prostej, pokrewieństwa lub powinowactwa w linii bocznej do drugiego stopnia, oraz nie jestem związany (-a) z tytułu przysposobienia, opieki lub kurateli z projektodawcami, z ich zastępcami prawnymi lub członkami władz osób prawnych projektodawcy;

**W ciągu ostatnich trzech lat do daty złożenia wniosku nie pozostawałem (-am) w stosunku pracy lub zlecenia z projektodawcami oraz nie byłem (-am) członkiem władz projektodawcy;**

**Nie pozostaję z projektodawcami w takim stosunku prawnym lub faktycznym, że może to budzić uzasadnione wątpliwości co do mojej bezstronności;**

Zobowiązuję się do nieujawniania informacji związanych z oceną projektu oraz do tego, że dołożę należytej staranności dla zapewnienia, aby informacje dotyczące ocenianego przeze mnie wniosku nie zostały przekazane osobom nieuprawnionym.

**Data, miejscowość i podpis:**.....

**KARTA OCENY PROJEKTU**

(INSTYTUCJA PRZYJMUJĄCA WNIOSEK:.....  
 DATA WPLYWU WNIOSKU:.....  
 NUMER KANCELARYJNY WNIOSKU:.....  
 TYTUŁ PROJEKTU:.....  
 SUMA KONTROLNA WNIOSKU:.....  
 NAZWA PROJEKTODAWCY:.....  
 OCENIAJĄCY:.....

**Deklaracja poufności**

Zobowiązuję się do nieujawniania informacji dotyczących weryfikowanego przeze mnie wniosku oraz Że dołożę należytej staranności dla zapewnienia, aby informacje te nie zostały przekazane osobom nieuprawnionym.

**Data, miejscowość i podpis:**.....

1. Lokalizacja przedsięwzięcia	Ilość punktów za odpowiedź Max. 3 pkt	Ilość zdobytych punktów
Poza obszarem gospodarstwa rybackiego (powyżej 1km)	1 pkt	
W bliskiej odległości gospodarstwa rybackiego ( do1 km.)	2 pkt	
Obszar gospodarstwa rybackiego	3 pkt	
2. Wykonalność operacji (realność budżetu i harmonogramu czasowego)	Max. 3 pkt	

Czy koszty zostały ocenione adekwatnie do efektów materialnych i czy czas wykonania został realnie zaplanowany	0-3 pkty	
<b>3. Efekt ekonomiczny</b>	<b>Max. 3 pkt</b>	
Czy i na ile operacja będzie miała pozytywny wpływ na sektor rybacki (np. poprzez zwiększenie atrakcyjności dla turystów, stworzenia miejsc pracy, zwiększenie dochodów, poprawę życia sektora rybackiego itp.)	0-3 pkty	
<b>4. Innowacyjność operacji</b>	<b>Max. 3 pkt</b>	
Ocena innowacyjności - przedsięwzięcia, które nie występują na obszarze MPSR lub występują rzadko (ekoturystyka, nowe techniki hodowli ryb, sposoby przetwarzania ryb, przedsięwzięcia wspomagające rybactwo i dziedziny ochrony środowiska)	0-3 pkty	
<b>5. Tworzenie nowych miejsc pracy</b>	<b>Max. 3 pkt</b>	
Jedno miejsce pracy	1pkt	
Dwa miejsca pracy	2 pkt	
Powyżej dwóch miejsc pracy	3 pkt	
<b>6. Wpływ operacji na wskaźniki rezultatu LSROR</b>	<b>Max. 3 pkt</b>	
Brak wpływu	0 pkt	
Realizacja jednego wskaźnika	1 pkt	
Realizacja dwóch wskaźników	2 pkt	
Realizacja powyżej dwóch wskaźników	3 pkt	
<b>7. Wpływ na środowisko oraz ochronę żywych zasobów wód</b>	<b>Max. 3 pkt</b>	
negatywny	0 pkt	
Obojętny lub niewielki	1-2 pkty	
pozytywny	3 pkty	
<b>8. Trwałość gospodarcza</b>	<b>Max. 3 pkt</b>	
Operacja . ma zapewnioną gospodarczą trwałość poniżej 3 lat	0	
Operacja . ma zapewnioną gospodarczą trwałość od 3 do 6 lat	1-2 pkty	
Operacja . ma zapewnioną gospodarczą trwałość powyżej 6 lat	3 pkty	
<b>9. Wkład własny beneficjenta</b>	<b>Max. 3 pkt</b>	
Poniżej 25%	1pkt	
Powyżej 25% do 30%	2pkt	
Powyżej 30%	3pkt	

<b>10. Zaangażowanie społeczne beneficjenta</b>	<b>Max. 3 pkt</b>	
Nie jest członkiem MPSR	0-pkty	
Jest członkiem MPSR	3-pkt	
		<b>SUMA</b>
Data, czytelny podpis członka Komitetu MPSR	<b>30 pkt</b>	

**Sporządzone przez::**

Imię i nazwisko:

Data:

Podpis:

**Deklaracja bezstronności i poufności**

Oświadczam, że:

- Nie pozostaję w związku małżeńskim ani w faktycznym pożyciu albo stosunku pokrewieństwa lub powinowactwa w linii prostej, pokrewieństwa lub powinowactwa w linii bocznej do drugiego stopnia, oraz nie jestem związany (-a) z tytułu przysposobienia, opieki lub kurateli z projektodawcami, z ich zastępcami prawnymi lub członkami władz osób prawnych projektodawcy;

**W ciągu ostatnich trzech lat do daty złożenia wniosku nie pozostawałem (-am) w stosunku pracy lub zlecenia z projektodawcami oraz nie byłem (-am) członkiem władz projektodawcy;**

**Nie pozostaję z projektodawcami w takim stosunku prawnym lub faktycznym, że może to budzić uzasadnione wątpliwości co do mojej bezstronności;**

Zobowiązuję się do nieujawniania informacji związanych z oceną projektu oraz do tego, że dołożę należytej staranności dla zapewnienia, aby informacje dotyczące ocenianego przeze mnie wniosku nie zostały przekazane osobom nieuprawnionym.

**Data, miejscowość i podpis:**.....

**XVI. Opis procedury zmiany kryteriów lokalnych.**

Mazowiecko – Podlaskie Stowarzyszenie Rybackie może dokonać zmiany kryteriów oceny jakościowej zgodności operacji z **LSROR** w przypadku stwierdzenia:

- trudności wypełnienia kryteriów przez potencjalnych Beneficjentów,
- zgłaszanych przez potencjalnych Beneficjentów problemów ze spełnieniem kryteriów zgodności operacji z **LSROR**,
- trudności zgłaszanych przez organ decyzyjny, w zakresie obiektywnej i mierzalnej oceny wniosków.
- ewaluacji **LSROR** i dokonanej oceny zrealizowanych projektów, co ich efektywności, wpływu na rozwój obszaru MPSR

Wniosek o zmianę kryteriów oceny wraz z propozycją ich zmiany złożyć może każdy członek MPSR, a zwłaszcza Przewodniczący Rady MPSR, Przewodniczący Komisji Rewizyjnej, Prezes MPSR. Wniosek składany jest do Biura MPSR. Wniosek podlega zaopiniowaniu Zarządu, który może wnieść swoje propozycje dotyczące zmiany kryteriów oceny.





Decyzję w sprawie zmiany kryteriów oceny zgodności operacji z **LSROR** podejmuje Walne Zgromadzenie Członków MPSR w formie uchwały zmieniającej uchwałę w sprawie przyjęcia **LSROR**.

## XVII. Opis procesu przygotowania i konsultowania LSROR

W pracach nad utworzeniem LSROR uczestniczyli mieszkańcy gmin z obszaru MPSR, członkowie Stowarzyszenia MPSR, władze samorządowe gmin, przedsiębiorcy sektora rybackiego, w tym hodowcy i przetwórcy ryb oraz organizacje społeczne działające na rzecz sektora rybackiego. Odbyło się 9 spotkań konsultacyjnych na przełomie IX-XII 2009 roku oraz w regionalna rozgłośnia radiowa Katolickie Radio Podlasia wyemitowała program promujący działalność MPSR.

L.p.	Miejsce spotkania	Data spotkania	Liczba uczestników	
1.	Siedlce 3-Maja	3.09.2009	36	Spotkanie informacyjne
2.	Siedlce 3-Maja	5.09.2009	32	WZC przyjęcie statutu
3	Przesmyki – Urząd Gminy	16.09.2009	9	Konsultacja społeczna
4	Dwór -Mościbrody	17- 18 09.2009	21 25	Szkolenie ze strategii LGR
5.	Korczew – Urząd Gminy	22.09.2009	12	Konsultacja społeczna
6	Korczew - Pałac	22.09.2009	22	Konsultacja społeczna z sektora rybackiego
7	Siedlce 3-Maja	24 - 25. 09.2009	23	Szkolenie ze strategii LGR
8	Suchożebry – Urząd Gminy	29.09.2009	11	Konsultacja społeczna
9	Siedlce 3-Maja	12.10.2009	28	WZC
10.	Mościbrody – Dwór	20.10.2009	29	Konsultacja społeczna z sektora rybackiego
11	Łosice – Urząd Miasta i Gminy	23.10.2009	12	Konsultacja społeczna



12	Grębków – Urząd Gminy	04.11.2009	10	Konsultacja społeczna
13	Kałużyn – Urząd Gminy	30.11.2009	10	Konsultacja społeczna
14.	Polski Związek Wędkarski – Siedziba PZW Siedlce	04.12.2009	20	Konsultacja społeczna z sektora rybackiego
15	Towarzystwo Przyrodnicze „Bocian” – Siedziba MPSR Siedlce	06.12.2009	16	Konsultacja społeczna
16	Siedlce sala Urzędu Marszałkowskiego	3.02.2010	29	WZC
17	Siedlce 3-Maja	27.02.2010	32	WZC
18	Siedlce sala Urzędu Marszałkowskiego	19.03.2010	32	WZC

Wynikiem była propozycja kierunku działań MPSR:

- Działania na rzecz poprawy hodowli, sprzedaży, przetwórstwa i przechowywania ryb.
- Wprowadzenie nowych technik chowu i hodowli ryb.
- Wsparcie przedsięwzięć służących rozwojowi otoczenia rybactwa i przyjętych strategicznych przedsięwzięć gminnych
- Obszary rybackie jako atrakcja rekreacyjna i turystyczna
- Podniesienie kwalifikacji rybaków i przedsiębiorców działających na rzecz małych społeczności rybackich,
- Tworzenie dla obszaru MPSR wspólnej oferty turystyczno-rekreacyjnej
- Tradycja i kultura jako element cementujący społeczeństwo z obszarem MPSR.
- Zmiana świadomości, przekwalifikowanie i rozwój mieszkańców obszaru zależnego od rybactwa przez działania edukacyjne.

Po licznych konsultacjach powstał dokument opracowany w sposób całkowicie partnerski i oparty na solidnych podstawach merytorycznych. Przy jego tworzeniu przeprowadzono wiele spotkań, warsztatów i dogłębnej analizy sektora rybackiego. W tym układzie decyzja o przyjęciu poszczególnych zadań zapadła w zorganizowanej grupie ludzi, którzy doskonale znają specyfikę obszaru i wnieśli swój wkład do opracowania niniejszego dokumentu. Mając więc na uwadze założenia PO „PO RYBY” należy wyznaczyć kategorie zadań, które będą przedmiotem realizacji w przyjętej perspektywie czasowej 2010 - 2015. Dbając o to, aby planowane działania były jak najbardziej adekwatne do lokalnej specyfiki oraz społecznych oczekiwań.. Dzięki takiemu podejściu osiągnięto pewność, iż zapisy LSROR pozostaną w zgodności z lokalnym



zapotrzebowaniem na wsparcie i z powyższych względów sporządzona strategia wiarygodnie oddaje istniejącą sytuację, a cele które wyznacza przyniosą w przyszłości oczekiwane skutki.

**Realizacja przedsięwzięć, które pozwolą osiągnąć powyższe cele pozwoli osiągnąć określone rezultaty, na podstawie których można będzie ocenić pozytywne skutki wdrażania Strategii. Będą nimi:**

- poprawa jakości życia zatrudnionych w sektorze rybackim, poprawa jakości życia wszystkich mieszkańców obszaru,
- aktywizacja społeczności zamieszkujących obszary zależne od rybactwa. W osiągnięciu tego celu konieczne jest przełamanie barier lokalnych i zawodowych, niejednokrotnie bardzo silnie zakorzenionych w świadomości mieszkańców,
- różnicowanie działalności gospodarczej, jej restrukturyzacja i reorientacja, tworzenie pozarybackich miejsc pracy – aktywizacja wszystkich mieszkańców, wzmocnienie kapitału społecznego,
- zachowanie dziedzictwa kulturowego i przyrodniczego obszaru,
- polepszenie zarządzania lokalnymi zasobami związanymi z sektorem rybackim i przywracanie jego potencjału produkcyjnego,
- poprawa samoorganizacji i zarządzania, rozwój usług na rzecz społeczności zamieszkującej obszary rybackie.

## XVIII. Planowane działania MPSR związane z wdrażaniem LSROR i zasady oceny własnej funkcjonowania MPSR

### Szczegółowy opis operacji A

<b>Cel ogólny:</b>	<b>Minimalizacja zaniku sektora rybackiego.</b>
<b>Cel szczegółowy:</b>	<b>Podniesienie atrakcyjności turystycznej obszaru poprzez wykorzystanie walorów przyrodniczych, historycznych i kulturowych.</b>
<b>Rodzaj operacji:</b>	<p><b>A .Wzmocnienie konkurencyjności i utrzymania atrakcyjności obszarów zależnych od rybactwa:</b>-adaptacja i wyposażenie miejsc w których będą świadczone usługi dostępu do sieci internetowych</p> <p>- poprawę funkcjonowania transportu publicznego przez budowę, przebudowę, remont lub odbudowę obiektów małej architektury służących wykonywaniu działalności związanej z tym transportem</p> <p>-rewitalizację miejscowości przez realizację zintegrowanego projektu polegającego w szczególności na remoncie chodników, parkingów, placów, ścieżek rowerowych, terenów zielonych, parków, budynków i obiektów publicznych pełniących funkcje społeczno-kulturalne, sportowe, rekreacyjne lub ich wyposażeniu.</p> <p>-remont, odbudowę lub przebudowę obiektów wpisanych do rejestru zabytków objętych wojewódzką ewidencją zabytków.</p> <p>-budowę, remont lub przebudowę małej infrastruktury turystycznej w szczególności przystani, kąpielisk, punktów widokowych, miejsc wypoczynkowych i biwakowych, tras turystycznych, łowisk dla wędkarzy i punktów informacji turystycznej wraz ze ścieżkami i drogami dojazdowymi do miejsc objętych inwestycją, dostosowanie obiektów turystycznych i rekreacyjno-sportowych do potrzeb osób niepełnosprawnych.</p> <p>-organizowanie kół zainteresowań dla dzieci i młodzieży.</p>



<b><i>Uzasadnienie:</i></b>	<p>Obszar MPSR jest atrakcyjnym miejscem pod kątem rozwoju turystyki zwłaszcza weekendowej, rekreacyjnej, aktywnej oraz eko i agroturystyki.</p> <p>Bliskość aglomeracji warszawskiej wręcz wymusza zapotrzebowanie na różne formy turystyki wiejskiej. Wymaga utworzenia lub ulepszenia istniejących łowisk wędkarskich na terenach rybackich , szlaków rowerowych, konnych, pieszych i kajakowych ,odpowiedniego zagospodarowania i wyposażenia miejsc odpoczynku, przygotowanie nowoczesnej infrastruktury odpowiadającej zapotrzebowaniom turystów tj. stanic wodnych, wież widokowych, punktów obserwacyjnych, miejsc biwakowych i postojowych.</p> <p>Należy również poprawić estetykę miejscowości położonych na obszarach turystycznych.</p> <p>Trasy /piesze i rowerowe, konne/ powinny spełniać zarówno rolę edukacyjną i wykorzystywać dziedzictwo przyrodniczo-kulturowe i bogatą dla tego terenu historię.</p> <p>Atrakcją turystyczną powinny stać się także różnego rodzaju imprezy o charakterze turystycznym, kulturalnym i sportowym.</p> <p>Aby zachęcić turystów do przyjazdu na tereny gmin należących do MPSR należy stworzyć i wypromować spójną i atrakcyjną dla turysty ofertę z uwzględnieniem wszystkich najciekawszych obiektów przyrodniczych, rekreacyjnych i kulturowych.</p>
<b><i>Metody osiągnięcia celu:</i></b>	
<ul style="list-style-type: none"> <li><b><i>-Przeprowadzenie medialnej kampanii informacyjnej</i></b></li> <li><b><i>-Szkolenie kadr biorących udział we wdrożeniu LSOR</i></b></li> <li><b><i>-Stworzenie strony internetowej</i></b></li> <li><b><i>-Działania związane z informowaniem i promocją walorów turystyczno-rekreacyjnych wraz z aktywizacją społeczności rybackiej</i></b></li> </ul>	



**-Prowadzenie badań , analiz i studiów wykonalności zasobów lokalnych i możliwości ich wykorzystania**

**-Działania związane z promocją obiektów stawowych i łowisk specjalnych**

**.Planowane przedsięwzięcie wraz ze wskaźnikami produktu , rezultatu i oddziaływania.**

<b>Wskaźniki realizacji operacji :</b>	<b>Źródła weryfikacji</b>	<b>Ryzyko</b>
<p>Wzrost ilości gospodarstw rybackich uzyskujących dodatkowe dochody z działalności gospodarczej</p> <p>- Poprawa stanu przestrzeni publicznej</p> <p>- Wzrost liczby produktów rekreacyjno-turystycznych związanych z rekreacją wodną lub wędkarstwem.</p> <p>-Wzrost dochodów gmin z tytułu podatku dochodowego od osób fizycznych.</p> <p>-Wzrost dochodów z prowadzenia działalności poza rybackiej w formie agroturystyki i innych dziedzin gospodarczych</p>	<p>-Dane GUS</p> <p>-Dane z 14 gmin wchodzących w skład MPSR</p> <p>-Wypisy z ewidencji i rejestrów prowadzonych przez gminy</p> <p>-Dane dostępne w biurze LGR</p> <p>-Dane organizacji zajmujących się turystyką.</p>	<p>-Koniunktura gospodarcza</p> <p>-Zainteresowanie działalnością związaną z agroturystyką , rekreacją i wędkarstwem</p> <p>-Jakość działań i materiałów promocyjnych</p> <p>-Stopień zaawansowania współpracy sektorowej</p>

**Wskaźniki rezultatu:**

- Do końca 2014roku powstanie około 2 gospodarstw agroturystycznych
- Do końca 2014roku powstanie około 8 pozarolniczych miejsc pracy
- Do końca 2014roku powstanie 3 działalności gospodarczych związanych z rybactwem
- Do końca 2014roku powstaną 3 opracowania promujące ofertę spędzenia wolnego czasu na



terenie MPSR

-Do końca 2014 roku około zorganizowanie około 15 imprez sportowych, rekreacyjnych i kulturalnych związanych z obszarem MPSR

-Do końca 2014 roku zorganizowanie 5 imprez promujących MPSR

-Do końca 2014 roku zorganizowanie 5 szkoleń z przedsiębiorczości i prowadzenia mikroprzedsiębiorstw

### Szczegółowy opis operacji B

<b><i>Cel ogólny:</i></b>	<b>Minimalizacja zaniku sektora rybackiego.</b>
<b><i>Cel szczegółowy:</i></b>	<b>Stworzenie silnej pozycji sektora rybackiego w celu podniesienia jego atrakcyjności z wykorzystaniem jego walorów przyrodniczych i ekologicznych.</b>
<b><i>Rodzaj operacji:</i></b>	<p><b>B/ Ochrona środowiska i dziedzictwa przyrodniczego na obszarach zależnych od rybactwa w celu utrzymania jego atrakcyjności</b></p> <p>1. Inwestycje melioracyjne związane z :</p> <ul style="list-style-type: none"> <li>a. rekultywacją , w tym renaturyzacją zbiorników wodnych</li> <li>b. ochroną przeciwpowodziową</li> <li>c. regulacją możliwości retencyjnych wód przez realizację programu małej retencji</li> <li>d. racjonalnym gospodarowaniem zasobami wodnymi</li> <li>e. ukształtowaniem trasy regulacyjnej linii brzegowej</li> </ul> <p>- z wyłączeniem inwestycji melioracyjnych dotyczących obiektów chowu i hodowli ryb lub innych organizmów wodnych</p> <p>2. Budowę , odbudowę lub zabezpieczenie szlaków wodnych</p> <p>3. Zachowanie różnorodności biologicznej i chronionych</p>

	<p>gatunków ryb lub innych organizmów wodnych</p> <p>4. Zachowanie i zabezpieczenie obszarów objętych szczególnymi formami ochrony przyrody, w tym Natura 2000</p> <p>5. Renowacja , zabezpieczenie i oznakowanie kąpielisk</p> <p>6. Zabezpieczenie i oznakowanie pomników przyrody</p> <p>7. Remont lub odbudowę budynków lub budowli wraz z instalacjami i urządzeniami technicznymi , związanych z prowadzeniem działalności rybackiej, uszkodzonych albo zniszczonych w wyniku klęski żywiołowej, lub ich wyposażenie w zakresie niezbędnym do prowadzenia działalności rybackiej</p> <p>8. Zabiegi związane z usuwaniem szkód powstałych w wyniku klęsk żywiołowych w wodach śródlądowych oraz odtworzenie pierwotnego stanu środowiska tych obszarów</p>
<p><b>Uzasadnienie</b></p>	<p>Obszar na którym działa MPSR ma ogromny potencjał do rozwoju turystyki zwłaszcza turystyki rekreacyjnej czynnej jak również agroturystyki. Jest to teren nizinny , urozmaicony malowniczymi dolinami rzecznyymi oraz licznymi kompleksami stawów rybnych. Najcenniejsze pod względem przyrodniczym tereny objęto ochroną powierzchniową na mocy prawa krajowego i międzynarodowego. Do europejskiej sieci Natura 2000 włączono 9 obszarów oraz utworzono tu 13 rezerwatów w tym 3 obejmujące kompleksy stawów rybnych.</p> <p>Koncentracja i mnogość form ochrony na stosunkowo niewielkim obszarze świadczy o wyjątkowych walorach przyrodniczych. Pod względem kulturowym i historycznym region wschodniego Mazowsza i Podlasia Nadbużańskiego gdzie działa nasze Stowarzyszenie są różnorodność kulturową zawdzięcza położeniu na granicy kultur , narodów, religii i wyznań. Wszystko to wpływa na specyficzną aurę pogranicza która jest tu silnie odczuwalna. Tereny te zachwycają urozmaiconymi widokami oraz perłami zabytkowej architektury kościołów , dworów i pałaców. Mając tak duże zaplecze kulturowe ,historyczne</p>



	<p>i przyrodnicze, należy dołożyć wszelkich starań aby wykorzystać obszary zależne od rybactwa. Rolą MPSR jest uświadomienie społeczeństwu ,że obszary rybackie to produkcja <b>zdrowej żywności</b> i doskonałe miejsce <b>wypoczynku i rekreacji</b>.</p>	
<b>Metody osiągnięcia celu:</b>		
<ul style="list-style-type: none"> <li>-przeprowadzenie medialnej kampanii informacyjnej</li> <li>-szkolenie kadr biorących udział we wdrożeniu LSROR</li> <li>-stworzenie strony internetowej</li> <li>-współpraca z ośrodkami naukowymi z dziedziny przyrodniczo ekologicznej w kraju i zagranicą                         <ul style="list-style-type: none"> <li>- współpraca z organizacjami społecznymi propagującymi ornitologię, ekologię , rekreację i zdrowy wypoczynek</li> </ul> </li> <li>-działania informacyjno doradcze w zakresie turystyki i ekoturystyki</li> <li>-działania związane z informowaniem i promocją obiektów stawowych</li> <li>- współpraca z organizacjami turystycznymi</li> </ul>		
<b>Planowane przedsięwzięcie wraz ze wskaźnikami produktu , rezultatu i oddziaływania.</b>		
<b>Wskaźniki realizacji operacji</b>	<b>Źródło weryfikacji</b>	<b>Ryzyko</b>
<p>- Wzrost ilości gospodarstw rybackich uzyskujących dodatkowe dochody z działalności około -</p>	<p>-Dane GUS -Dane z 14 gmin wchodzących w skład MPSR -Wypisy z ewidencji i rejestrów</p>	<p>Koniunktura gospodarcza- Zainteresowanie działalnością związaną</p>



<p>turystycznej</p> <ul style="list-style-type: none"> <li>- Poprawa stanu przestrzeni publicznej</li> <li>- Wzrost liczby produktów rekreacyjno-turystycznych związanych z rekreacją wodną lub wędkarstwem.</li> <li>-Wzrost dochodów gmin z tytułu podatku dochodowego od osób fizycznych.</li> <li>-Wzrost dochodów z prowadzenia działalności poza rybackiej w formie agroturystyki.</li> </ul>	<p>prowadzonych przez gminy</p> <ul style="list-style-type: none"> <li>-Dane dostępne w biurze LGR</li> <li>-Dane organizacji zajmujących się turystyką i ekologią</li> </ul>	<p>z agroturystyką , rekreacją i wędkarstwem</p> <ul style="list-style-type: none"> <li>-Jakość działań i materiałów promocyjnych</li> <li>-Stopień zaawansowania współpracy sektorowej</li> </ul>
<p><b>Wskaźniki rezultatu:</b></p>		
<ul style="list-style-type: none"> <li>-Do końca 2014roku powstanie około 2 gospodarstw agroturystycznych</li> <li>-Do końca 2014roku powstanie około 8 pozarolniczych miejsc pracy</li> <li>-Do końca 2014roku powstaną 3 opracowania promujące ofertę spędzenia wolnego czasu na terenie MPSR</li> <li>-Do końca 2014 roku około zorganizowanie około 15 imprez sportowych, rekreacyjnych i kulturalnych związanych z obszarem MPSR</li> <li>-Do końca 2014 roku zorganizowanie 5 imprez promujących MPSR</li> </ul>		



## Szczegółowy opis operacji C

<b><i>Cel ogólny:</i></b>	<b>Rekonwersja obszarów dotkniętych zmianami w sektorze rybackim.</b>
<b><i>Cel szczegółowy:</i></b>	<b>Wzmocnienie sektora rybackiego poprzez tworzenie nowych miejsc pracy, zmianę kwalifikacji oraz zdobywanie umiejętności marketingowych.</b>
<b><i>Rodzaj operacji:</i></b>	<p><b>C/ Restrukturyzacja i reorientacja działalności gospodarczej oraz dywersyfikacja zatrudnienia osób mających pracę związaną z sektorem rybactwa w drodze tworzenia dodatkowych miejsc pracy poza sektorem</b></p> <p>1. Budowę, przebudowę lub rozbiórkę obiektów w których ma być lub jest prowadzona działalność gospodarcza lub unieszkodliwianie odpadów pochodzących z rozbiórki</p> <p>2. Zagospodarowanie terenu na którym ma być prowadzona działalność gospodarcza</p> <p>3. Wyposażenie obiektów w których ma być lub jest prowadzona działalność gospodarcza, w zakresie niezbędnym do jej prowadzenia</p> <p>4. Udział w kursach, szkoleniach, studiach, stażach i innych formach kształcenia mającego na celu zmianę kwalifikacji zawodowych</p>
<b><i>Uzasadnienie:</i></b>	<p>Rybaczy zawsze szukali sposobów jak najlepiej wykorzystać posiadane majątki. Uwagę na to zagadnienie zwrócił bardzo duży spadek dochodów gospodarstw rybackich. Wielu rybaków dostosowując się do sytuacji w której nie można liczyć na gwarantowany rynek dla ich produktów, będzie zastanawiać się nad możliwościami zróżnicowania ich działalności. Dywersyfikacja jest to proces w którym rybaczy poszukują alternatywnego dochodu innego niż hodowla ryb. Większość rybaków dostosowuje swoje gospodarstwa w taki sposób, aby zaspokajać potrzeby rynkowe i utrzymać swój poziom życia. Prowadzenie zróżnicowanego gospodarstwa jest niewątpliwie wyzwaniem dla rybaków</p>



	<p>posiadających tradycyjne kwalifikacje w zakresie hodowli ryb. Potrzebne będą tu różne umiejętności w dziedzinie zarządzania , marketingu a także w stosunkach międzyludzkich. Istnieje wiele przykładów gdzie dobrze zaplanowana dywersyfikacja odniosła wielki sukces i dostarczyła nowe dochody i miejsca zatrudnienia na obszarach zależnych od rybactwa.</p>
--	---

<b>Metody osiągnięcia celu:</b>		
<ul style="list-style-type: none"> <li>-Przeprowadzenie medialnej kampanii informacyjnej</li> <li>-Szkolenie kadr biorących udział we wdrożeniu LSOR</li> <li>-Stworzenie strony internetowej</li> <li>-Działania związane z informowaniem i promocją walorów turystyczno-rekreacyjnych wraz z aktywizacją społeczności rybackiej</li> <li>-Prowadzenie badań , analiz i studiów wykonalności zasobów lokalnych i możliwości ich wykorzystania</li> <li>-Działania związane z promocją obiektów stawowych i działalności gospodarcze</li> <li>- aktywizowanie rybaków i przedsiębiorców do podnoszenia wiedzy i nabywania umiejętności związanych z działalnością rynkową</li> <li>- informowanie o dostępnych środkach pomocowych wspierających produkcję rybacką i przedsiębiorczość gospodarczą</li> </ul>		
<b>Planowane przedsięwzięcie wraz ze wskaźnikami produktu , rezultatu i oddziaływania.</b>		
<b>Wskaźniki realizacji operacji</b>	<b>Źródła weryfikacji</b>	<b>Ryzyko</b>
<p>Wzrost ilości gospodarstw rybackich uzyskujących dodatkowe dochody z działalności około turystycznej</p> <ul style="list-style-type: none"> <li>- Poprawa stanu przestrzeni publicznej</li> <li>- Wzrost liczby produktów rekreacyjno-turystycznych</li> </ul>	<p>Dane GUS</p> <ul style="list-style-type: none"> <li>-Dane z 14 gmin wchodzących w skład MPSR</li> <li>-Wypisy z ewidencji i rejestrów</li> <li>prowadzonych przez</li> </ul>	<p>Koniunktura gospodarcza</p> <ul style="list-style-type: none"> <li>-Zainteresowanie działalnością związaną z agroturystyką , rekreacją i wędkarstwem</li> <li>-Jakość działań i materiałów promocyjnych</li> </ul>



<p>związanych z rekreacją wodną lub wędkarstwem.</p> <p>-Wzrost dochodów gmin z tytułu podatku dochodowego od osób fizycznych.</p> <p>-Wzrost dochodów z prowadzenia działalności poza rybackiej w formie agroturystyki.</p>	<p>gminy</p> <p>-Dane dostępne w biurze LGR</p> <p>-Dane organizacji zajmujących się turystyką.</p>	<p>-Stopień zaawansowania współpracy sektorowej</p>
<p><b>Wskaźniki rezultatu</b></p>		
<p>-Do końca 2014 roku powstanie około 2 gospodarstw agroturystycznych</p> <p>-Do końca 2014 roku powstanie około 8 pozarolniczych miejsc pracy</p> <p>- Do końca 2014 roku powstaną co najmniej 3 działalności gospodarcze związanych z rybactwem</p> <p>-Do końca 2014 roku powstaną 3 opracowania promujące ofertę spędzenia wolnego czasu na terenie MPSR</p> <p>-Do końca 2014 roku zorganizowanie około 15 imprez sportowych, rekreacyjnych i kulturalnych związanych z obszarem MPSR</p> <p>-Do końca 2014 roku zorganizowanie 5 imprez promujących MPSR</p> <p>-Do końca 2014 roku zorganizowanie 5 szkoleń z przedsiębiorczości i prowadzenia mikroprzedsiębiorstw.</p>		

## Szczegółowy opis operacji D

<b>Cel ogólny:</b>	<b>II. Rekonwersja obszarów dotkniętych zmianami w sektorze rybackim.</b>
<b>Cel szczegółowy</b>	<b>2. Wsparcie inicjatyw rozwoju nowych miejsc pracy wokół rybactwa.</b>
<b>Rodzaj operacji:</b>	<p><b>D/ Podniesienie wartości produktów rybactwa, rozwój usług na rzecz społeczności zamieszkującej obszary zależne od rybactwa.</b></p> <p>1. Tworzenie i rozwój systemów sprzedaży bezpośredniej produktów rybactwa          2. Podejmowanie i rozwój działalności gospodarczej w zakresie:</p> <ul style="list-style-type: none"> <li>a. konserwacji i naprawy pojazdów samochodowych, z wyłączeniem motocykli</li> <li>b. naprawy i konserwacji statków i łodzi</li> <li>c. handlu detalicznego z wyłączeniem handlu detalicznego pojazdami samochodowymi</li> <li>d. działalności usługowej związanej z wyżywieniem</li> <li>e. działalności związanej z oprogramowaniem i doradztwem w zakresie informatyki oraz działalności powiązanej</li> <li>f. działalności prawniczej, rachunkowo-księgowej i doradztwa podatkowego</li> <li>g. działalności w zakresie architektury i inżynierii, badań i analiz technicznych</li> <li>h. opieki zdrowotnej</li> <li>i. działalności sportowej, rozrywkowej i rekreacyjnej</li> <li>j. naprawy i konserwacji komputerów i artykułów użytku osobistego i domowego</li> <li>k. wykonywania robót budowlanych wykończeniowych</li> </ul>
<b>Uzasadnienie:</b>	Planowane działania obejmują wszelkie realizowane przedsięwzięcia które mają na celu nie tylko poprawę sytuacji w sektorze rybackim ale pozyskane z programu środki mają przyczynić się do wzrostu wartości dodanej w sektorze. Produkcja karpia ze względu na sezonowość /ŚWIĘTA BOŻEGO NARODZENIA/ i długi cykl produkcyjny staje się coraz mniej opłacalna. Coraz bardziej wymagający klient oraz zmieniające się tradycje żywieniowe

	<p>wymuszają na hodowcach sprzedaż całoroczną oraz wprowadzanie na rynek nowych gatunków ryb. Obecność dużych sieci handlowych będących własnością kapitału zagranicznego określa zasady funkcjonowania rynku .</p> <p>Ze względu na swój potencjał ekonomiczny i organizacyjny są w stanie narzucić dostawcom i producentom swoje warunki.</p> <p>Dodatkowym efektem tego działania będzie powstawanie nowych miejsc pracy na obszarze MPSR .Ponadto nastąpi poprawa konkurencyjności regionu. Zwiększy się też oferta handlowa sektora rybackiego przez wprowadzenie produktów rybnych przetworzonych .Dynamiczny rozwój przetwórstwa może być motorem napędzającym koniunkturę w rybactwie, gdyż z jednej strony umożliwi wzrost podaży przetworów rybnych na naszym rynku a z drugiej strony pozwoli na ekspansję na rynki zagraniczne.</p>
<b>Metody osiągnięcia celu</b>	
<ul style="list-style-type: none"> <li>-Przeprowadzenie medialnej kampanii informacyjnej</li> <li>-Szkolenie kadr biorących udział we wdrożeniu LSOR</li> <li>-Stworzenie strony internetowej</li> <li>-Działania związane z informowaniem i promocją walorów turystyczno-rekreacyjnych wraz z aktywizacją społeczności rybackiej</li> <li>-Prowadzenie badań , analiz i studiów wykonalności zasobów lokalnych i możliwości ich wykorzystania</li> <li>-Działania związane z promocją obiektów stawowych i działalności gospodarze</li> <li>- aktywizowanie rybaków i przedsiębiorców do podnoszenia wiedzy i nabywania umiejętności związanych z działalnością rynkową</li> <li>- informowanie o dostępnych środkach pomocowych wspierających produkcję rybacką i przedsiębiorczość gospodarczą</li> </ul>	
<b>Planowane przedsięwzięcie wraz ze wskaźnikami produktu , rezultatu i oddziaływania.</b>	





Wskaźniki realizacji operacji	Źródła weryfikacji	Ryzyko
<p>Wzrost ilości gospodarstw rybackich uzyskujących dodatkowe dochody z działalności około turystycznej</p> <ul style="list-style-type: none"> <li>- Poprawa stanu przestrzeni publicznej</li> <li>- Wzrost liczby produktów rekreacyjno-turystycznych związanych z rekreacją wodną lub wędkarstwem.</li> <li>-Wzrost dochodów gmin z tytułu podatku dochodowego od osób fizycznych.</li> <li>-Wzrost dochodów z prowadzenia działalności poza rybackiej w formie agroturystyki.</li> </ul>	<p>Dane GUS</p> <ul style="list-style-type: none"> <li>-Dane z 14 gmin wchodzących w skład MPSR</li> <li>-Wypisy z ewidencji i rejestrów prowadzonych przez gminy</li> <li>-Dane dostępne w biurze LGR</li> <li>-Dane organizacji zajmujących się turystyką.</li> </ul>	<p>Koniunktura gospodarcza</p> <ul style="list-style-type: none"> <li>-Zainteresowanie działalnością związaną z agroturystyką , rekreacją i wędkarstwem</li> <li>-Jakość działań i materiałów promocyjnych</li> <li>-Stopień zaawansowania współpracy sektorowej</li> </ul>
<b>Wskaźniki rezultatu</b>		
<p>Do końca 2014 roku zorganizowanie 5 szkoleń z przedsiębiorczości i prowadzenia mikro przedsiębiorstw</p> <p>Do końca 2014 roku powstanie około 2 gospodarstw agroturystycznych</p> <ul style="list-style-type: none"> <li>-Do końca 2014 roku powstanie około 8 pozarolniczych miejsc pracy</li> <li>- Do końca 2014 roku powstaną 3 działalności gospodarcze związane z rybactwem</li> <li>-Do końca 2014 roku powstaną 3 opracowania promujące ofertę spędzenia wolnego czasu na terenie MPSR</li> <li>-Do końca 2014 roku zorganizowanie około 15 imprez sportowych, rekreacyjnych i kulturalnych związanych z obszarem MPSR</li> <li>-Do końca 2014 roku zorganizowanie 5 imprez promujących MPSR</li> </ul>		

### Szczegółowy opis operacji E

<b><i>Cel ogólny:</i></b>	<b>Poprawa jakości życia w społecznościach rybackich.</b>
<b><i>Cel szczegółowy:</i></b>	<b>1.Integracja i aktywizacja społeczności na obszarze MPSR.</b>
<b><i>Rodzaj operacji:</i></b>	<p><b>E. Nabywanie umiejętności i aktywizacja lokalnej społeczności.</b></p> <p>1.Administrowanie LGR</p> <p>2.Badania dotyczące obszaru objętego LSROR</p> <p>3.Działania informacyjne dotyczące przygotowania lub realizacji LSROR lub działalności MPSR</p> <p>4.Szkolenie pracowników MPSR, członków zarządu oraz członków komitetu MPSR</p> <p>5.Realizacje wydarzeń promocyjnych i kulturalnych związanych z obszarem objętym LSROR lub działalnością MPSR</p> <p>6.Działania aktywizujące lokalne społeczności</p>

<p><b><i>Uzasadnienie:</i></b></p>	<p>Nowoczesny system edukacji w coraz większym stopniu ukierunkowany jest na potrzeby rynku pracy. Dlatego też w przedstawionym przedsięwzięciu kładzie się nacisk na rozwój tych elementów wchodzących w skład kształcenia ustawicznego, które będą niwelować zdiagnozowane słabości społeczności rybackiej obszaru działania MPSR: niskie kwalifikacje zawodowe sektora rybackiego(po przekształceniach ustrojowych wiele obiektów stawowych nabyli ludzie bez kwalifikacji zawodowych), słaba znajomość języków obcych, technik informacyjnych, brak wiedzy i umiejętności podejmowania i prowadzenia działalności gospodarczej na własny rachunek. Wspierane będą różnego rodzaju działania skierowane do osób z różnych przedziałów wiekowych, ale także i do dzieci w zakresie edukacji ekologicznej, prowadzenia zajęć związanych z ochroną i promocją dziedzictwa kulturowego, zielone szkoły, wycieczki tematyczne, ścieżki dydaktyczno-edukacyjne, spotkania z ciekawymi ludźmi, zwiedzanie obiektów zabytkowych, poznawania procesów produkcji i wytwórczości typowej dla terenów rybackich, poznawanie zanikającego zawodu rybaka.</p>
<p><b><i>Metody osiągnięcia celu:</i></b></p>	
<ul style="list-style-type: none"> <li>-Przeprowadzenie medialnej kampanii informacyjnej</li> <li>-Szkolenie kadr biorących udział we wdrożeniu LSOR</li> <li>-Stworzenie strony internetowej</li> <li>-Działania związane z informowaniem i promocją walorów turystyczno-rekreacyjnych wraz z aktywizacją społeczności rybackiej;</li> <li>- promocja różnorodnych form podnoszenia kompetencji i umiejętności mieszkańców,obszaru zależnego od rybactwa</li> <li>- przygotowanie badań i analiz potrzeb edukacyjnych mieszkańców obszaru LSROR</li> </ul>	

<i>Planowane przedsięwzięcie wraz ze wskaźnikami produktu , rezultatu i oddziaływania.</i>		
<i>Wskaźniki realizacji operacji :</i>	<i>Źródła weryfikacji</i>	<i>Ryzyko</i>
<ul style="list-style-type: none"> <li>- Wzrost ilości rybaków z uzyskanymi kwalifikacjami</li> <li>- Poprawa stanu przestrzeni publicznej</li> <li>- Wzrost liczby produktów rekreacyjno-turystycznych związanych z rekreacją wodną lub wędkarstwem.</li> <li>-Wzrost dochodów gmin z tytułu podatku dochodowego od osób fizycznych.</li> <li>-Wzrost dochodów z prowadzenia działalności poza rybackiej w formie agroturystyki i innych dziedzin gospodarczych</li> <li>-Wzrost poziomu kompetencji zawodowych i osobistych mieszkańców obszaru LSROR</li> </ul>	<ul style="list-style-type: none"> <li>-Dane GUS</li> <li>-Dane z 14 gmin wchodzących w skład MPSR</li> <li>-Wypisy z ewidencji i rejestrów prowadzonych przez gminy</li> <li>-Dane dostępne w biurze MPSR</li> <li>-Dane PUP Siedlcach, Mińsku Maz. i Łosice</li> <li>-Dane organizacji i podmiotów działających w sektorze społecznym</li> <li>-Dokumentacja przedsięwzięć edukacyjnych</li> </ul>	<ul style="list-style-type: none"> <li>-Koniunktura gospodarcza</li> <li>-Jakość działań i materiałów promocyjnych</li> <li>-Stopień zaawansowania współpracy sektorowej</li> <li>-Zainteresowanie kształceniem ustawicznym</li> <li>-Konkurencyjna, atrakcyjna oferta edukacyjna dostosowana do potrzeb odbiorców</li> <li>-Zainteresowanie lokalnych podmiotów</li> </ul>

**Wskaźniki rezultatu:**

Do końca 2014 r. 200 uczestników działań edukacyjnych

Do końca 2014r. 8 zorganizowanych działań edukacyjnych w zakresie nabywania umiejętności informatycznych, językowych, aktywizacja zawodowa, zakładania i prowadzenia działalności gospodarczej, zdrowego stylu życia, ochrony środowiska naturalnego,

**Szczegółowy opis operacji F**

<b>Cel ogólny:</b>	<b>III. Poprawa jakości życia w społecznościach rybackich.</b>
<b>Cel szczegółowy:</b>	<b>2.Wzrost potencjału mieszkańców obszaru MPSR.</b>
<b>Rodzaj operacji:</b>	<b>F/ Współpraca międzyregionalna i międzynarodowa</b>
	<p>1.Organizacja spotkań, szkoleń, konferencji i wyjazdów studyjnych mających na celu nawiązanie współpracy , zdobycie wiedzy, wymiana informacji i doświadczeń lub realizacje wspólnego przedsięwzięcia</p> <p>2.Prowadzenie działań mających na celu promocję i rozwój obszarów zależnych od rybactwa</p>





<b>Uzasadnienie:</b>	<p>Współpraca Mazowiecko - Podlaskiego Stowarzyszenia Rybackiego z zewnętrznymi podmiotami ma na celu wymianę doświadczeń i animowanie innowacyjnych rozwiązań kreujących aktywność na obszarach rybackich. Stowarzyszenie MPSR będzie realizować projekty współpracy zarówno z krajowymi jak i zagranicznymi organizacjami o podobnym charakterze: Lokalnym kreujących aktywność na obszarach rybackich i Grupami Rybackimi , najbardziej wymierne efekty zamierzamy osiągnąć na płaszczyźnie współpracy krajowej, umożliwiającej częste i wielopłaszczyznowe kontakty partnerskie. Projektuje się również realizację projektów współpracy z nowymi Partnerami krajowymi i zagranicznymi. Planowane do realizacji projekty współpracy mają na celu kreowanie nowych instrumentów rozwoju obszarów rybackich, otwarcie sektora rybackiego na nowatorskie działania, pokonywanie barier rozwojowych obszarów rybackich mają służyć jak najpełniejszemu wykorzystaniu specyfiki produkcji rybackiej oraz obszarów dla podnoszenia jakości życia społeczności rybackich . Jest to możliwe dzięki dokonaniem wyborowi partnerstwa LGR na terenach w kraju i zagranicą gdzie rybacy MPSR skorzystają z nowych doświadczeń ,poznają nowe technologie hodowli ryb oraz możliwości hodowli nowych gatunków ryb. Dzięki współpracy będziemy dążyli do poznania sektora przetwórstwa ryb,który na obszarze MPSR bardzo niewielki i wymaga rozwoju.</p>
<b>Metody osiągnięcia celu:</b>	
<ul style="list-style-type: none"> <li>-Przeprowadzenie medialnej kampanii informacyjnej</li> <li>-Szkolenie kadr biorących udział we wdrożeniu LSOR</li> <li>-Stworzenie strony internetowej</li> <li>-Nawiązanie współpracy z innymi LGR</li> <li>– Nawiązanie współpracy z organizacjami rybackimi zagranicą</li> <li>–współpraca z organizacjami zajmującymi się dystrybucją i przetwórstwem ryb</li> </ul>	

<i>Planowane przedsięwzięcie wraz ze wskaźnikami produktu , rezultatu i oddziaływania.</i>		
<i>Wskaźniki realizacji operacji :</i>	<i>Źródła weryfikacji</i>	<i>Ryzyko</i>
- Podniesienie doświadczenia zawodowego sfery rybackiej -Wzrost aplikowania o środki pomocowe krajowe i unijne	-Dane GUS -Dane z 14 gmin wchodzących w skład MPSR -Wypisy z ewidencji i rejestrów prowadzonych przez gminy -Dane dostępne w biurze MPSR.	-Koniunktura gospodarcza -Zainteresowanie działalnością związaną rybactwem, rekreacją i wędkarstwem -Jakość działań i materiałów promocyjnych -Stopień zaawansowania współpracy sektorowej
<i>Wskaźniki rezultatu:</i>		
-Do końca 2014roku nawiązanie współpracy z3 LGR -Do końca 2014roku przeprowadzenie 2 imprez integracyjnych -Do końca 2014 roku zorganizowanie 5 imprez promujących MPSR -Do końca 2014roku zorganizowanie 2 wyjazdów zagranicznych		

**\*Beneficjentami tych wszystkich operacji i wdrażanych projektów będą osoby fizyczne i prawne określone w szczegółowych odpowiednich do wnioskowanej o wsparcie operacji w Rozporządzeniu MRiRW z 15 października 2009 roku.(Dz.U.z 2009 r. Nr 177, poz.1371).**

Pomoc na realizację wymienionych operacji jest przyznawana, jeżeli operacja::

- przyczyni się do powstania trwałych korzyści gospodarczych;
- będzie zrealizowana z zapewnieniem należytych gwarancji technicznych;
- ma zapewnioną gospodarczą trwałość;
- nie wpłynie negatywnie na środowisko oraz ochronę żywych zasobów wód.

*Okres realizacji założeń niniejszej Strategii upływa z końcem 2015 roku*

## XIX. Harmonogram konkursów na wybór operacji do realizacji

Lp.	Środek 4.1 Rozwój obszarów zależnych od rybactwa, w tym:	2010		2011		2012		2013		2014		2015	
		kwartały		kwartały		kwartały		kwartały		kwartały		kwartały	
		I - II	III - IV	I - II	III - IV	I - II	III - IV	I - II	III - IV	I - II	III - IV	I - II	III - IV
1	Wzmocnienie konkurencyjności i utrzymaniu atrakcyjności obszarów zależnych od rybactwa			X		X		X					
2	Restrukturyzacja i reorientacja działalności gospodarczej oraz dywersyfikacja zatrudnienia osób mających pracę związaną z sektorem rybactwa w drodze tworzenia dodatkowych miejsc pracy poza tym sektorem			X		X		X					
3	Podnoszenie wartości produktów rybactwa, rozwój usług na rzecz społeczności zamieszkującej obszary zależne od rybactwa				X		X		X				
4	Ochrona środowiska i dziedzictwa przyrodniczego na 5 obszarach zależnych od rybactwa w celu utrzymania jego atrakcyjności oraz przywracanie potencjału produkcyjnego sektora rybactwa w przypadku jego zniszczenia w wyniku klęski żywiołowej lub przemysłowej			X				X					

## **XX. Zasady i sposób dokonywania oceny własnej**

Ewaluacja własna służy ocenie zrealizowanych już przez MPSR działań i operacji pod względem skutków osiągnięcia założonych celów. Przeprowadzenie oceny własnej przyczyni się do tworzeniu nie można pominąć udziału społeczności lokalnej. Nie posiada ona co prawda uprawnień do zmiany LSROR, ale jej sugestie wpłyną bezpośrednio na decyzję uaktualnienia lub zmian w planowanych działaniach przyjętych przez LSROR. Właściwe organy MPSR (określa status Stowarzyszenia) dokonają oceny i sporządzą raport w systemie półrocznym. Raport zostanie przedstawiony członkom MPSR na Walnym Zgromadzeniu i ewentualne zmiany zostaną uchwalone przez to gremium. W aktualizacji LSROR tak, jak przy jej Walnego Zgromadzenia, które posiada takie uprawnienia. Z tego względu przewiduje się prowadzenie monitoringu i oceny prowadzonych działań oraz różne spotkania konsultacyjne ze społeczeństwem. Odbywać się to będzie za pomocą warsztatów tematycznych, ankiet, forów internetowych, oraz bezpośrednich spotkań z mieszkańcami. Ocena własna jest ważnym czynnikiem, który ograniczy lub zapobiegnie negatywnym zdarzeniom. Pozwoli na stałe podnoszenie jakości stosowanych procedur i działań. Raporty poprzez przedstawieniu Walnemu Zgromadzeniu członków MPSR będą podawane na stronie internetowej Stowarzyszenia do publicznej wiadomości.

Zarząd przedstawi Walnemu Zgromadzeniu raport z wykonanych działań **w oparciu o wskaźniki realizacji**, których źródłem weryfikacji będą:

- Dane GUS
- Dane z 14 gmin wchodzących w skład MPSR
- Dane ze Starosty powiatowego
- Wypisy z ewidencji i rejestrów prowadzonych przez gminy
- Dane zebrane przez biuro MPSR
- Dane organizacji zajmujących się turystyką i ekologią.

Na Posiedzeniu Walnego Zgromadzenia Komisja Rewizyjna przedstawi raport z realizacji harmonogramu konkursów wyboru i realizacji operacji przewidzianych na dany okres sprawozdawczy. Walne Zgromadzenie oceni sposób realizowania założeń strategii przez Zarząd i Komitet poprzez wzrost wskaźników realizacji, oraz podejmie decyzję co do konieczności wprowadzenia zmian.

Organy MPSR będą rozliczane przez członków i beneficjentów. Na WZC MPSR przedstawione zostanie sprawozdanie z wykonania zadań przez organy MPSR. Podstawą oceny będzie:

### **ZARZĄD**

- rozliczenie finansowe ,struktura wydatków, wykonanie budżetu
- ilość aplikacji po środki krajowe i UE na realizację LSROR
- ilość i jakość przeprowadzonych kampanii informacyjnych (do celów ewaluacyjnych)
- ilość przeprowadzonych zebrań
- ilość szkoleń członków MPSR
- ilość szkoleń społeczności rybackiej
- ilość spotkań i kontaktów ze społeczeństwem



-ilość imprez promocyjnych

-ilość wydanych publikacji , materiałów szkoleniowych i promocyjnych

#### **KOMITET**

-ilość przeprowadzonych posiedzeń

-ilość rozpatrzonych wniosków

-ilość rozpatrzonych odwołań

- ilość i jakość operacji , które otrzymały dofinansowanie

-frekwencja członków Komitetu na posiedzeniach.

Działalność **BIURA** oceniana będzie za:

- obsługę beneficjentów i członków MPSR

- prowadzenie dokumentacji

- prowadzenie strony internetowej

- przekazywanie informacji

### **XXI. Spójność LSROR z działaniami i operacjami planowanymi do realizacji na obszarze objętym LSROR w ramach innych programów strategii**

Na obszarze objętym LSROR działają trzy Lokalne Grupy Działania:

1. Kapitał Praca Rozwój
2. Tygiel Bugu
3. Ziemia Mińska

Wszystkie LGD działają na podstawie programu Unii Europejskiej „Zrównoważony rozwój obszarów wiejskich LEADER”, którego istotą podejścia jest zachęcanie lokalnych liderów do planowania rozwoju danego obszaru w dłuższej perspektywie czasowej wspomaganą środkami UE. Natomiast Program „Zrównoważony rozwój sektora rybołówstwa i nadbrzeżnych obszarów rybackich, oparł się na podobnych zasadach by poprawić społeczną i gospodarczą sytuację branży rybackiej i związanej z rybactwem





społeczności. Zarówno w LGD i LGR partnerzy, którzy są członkami mają możliwość podejmowania decyzji i wykonywania powierzonych im zadań. Poprzez udział w Lokalnych Grupach administracji samorządowej i posiadanie funduszy, wpływają na rozwój swojego obszaru.

Ponieważ społeczeństwo rybackie jest częścią składową społeczności wiejskiej tego obszaru, dlatego główne cele strategii LGD i LGR są spójne.

Główne cele programu „LEADER”:

- Zwiększenie konkurencyjności rolnictwa i leśnictwa poprzez wspieranie restrukturyzacji, modernizacji i jakości produkcji
- Poprawa środowiska i krajobrazu poprzez wspieranie gospodarki gruntowej
- Poprawa jakości życia na obszarach wiejskich i promocji dywersyfikacji działalności gospodarczej ze względu na to, że chów i hodowla ryb jest integralną gałęzią rolnictwa. W Polsce to cele programu PO Ryby Oś 4.
  - a) Minimalizacja zaniku sektora
  - b) Rekonwersja obszarów dotkniętych zmianami w sektorze
  - c) Poprawa jakości życia w społecznościach rybackich są spójne

Członkowie MPSR opracowując swoją strategię wzięli pod uwagę potrzeby rozwoju sektora rybackiego jak i społeczności wiejskiej. Po przeprowadzeniu analizy SWOT doszli do wniosku, że wykorzystując tereny rybackie można zapewnić rozwój turystyki oraz ekoturystyki i czynnego wypoczynku nad zbiornikami wodnymi. Do podobnych wniosków doszli twórcy strategii LGD.

W wyniku realizowania Strategii zarówno LGD jak i LGR, pragniemy uzyskać poprawę jakości życia mieszkańców poprzez podniesienie atrakcyjności turystycznej i gospodarczej, zwiększenie zatrudnienia, poprawę wizerunku regionu, zwiększenie atrakcyjności inwestycyjnej i osadniczej.

Realizacja tych celów jest spójna z założeniami Strategii Rozwoju Województwa Mazowieckiego, co zobrazowano w tabeli poniżej.

<p><b>NASZA STRATEGIA</b></p> <p>Wzmocnienie sektora rybackiego poprzez tworzenie nowych miejsc pracy, zmianę kwalifikacji oraz zdobywanie umiejętności marketingowych.</p>		<p>Podniesienie atrakcyjności turystycznej i promocja obszaru poprzez wykorzystanie walorów przyrodniczych, historycznych i kulturowych.</p>	<p>Integracja i aktywizacja społeczności na obszarze MPSR.</p>
<p><b>STRATEGIA LGD „TYGIEL BUGU”</b></p>		<p>Wspieranie rozwoju regionu poprzez przedsiębiorczość oraz wykorzystanie lokalnych zasobów.</p>	<p>Wspieranie inicjatyw lokalnych oraz podnoszenie świadomości społecznej.</p>
<p><b>STRATEGIA LGD „KAPITAL-PRACA-ROZWÓJ”</b></p>	<p>Poprawa jakości życia mieszkańców poprzez różnicowanie działalności gospodarczej, tworzenie pozarolniczych miejsc pracy oraz wykorzystywanie nowoczesnych technik i technologii</p>	<p>Wdrożenie wspólnego, sieciowego produktu turystycznego, promowanego i sprzedawanego pod wspólną marką - Europejski Park Edukacji</p>	<p>Aktywizacja mieszkańców, poprawa samorganizacji i zarządzania na poziomie społeczeństw lokalnych i realizacji celów strategii na całym obszarze.</p>
<p><b>STRATEGIA LGD „ZIEMI MIŃSKIEJ”</b></p>		<p>Waloryzacja zasobów przyrodniczo- kulturowych obszaru Ziemi Mińskiej</p>	<p>Rozwijanie aktywności społecznej oraz poprawa jakości życia mieszkańców</p>
<p><b>STRATEGIA ROZWOJU WOJEWÓDZTWA MAZOWIECKIEGO</b></p>	<p>Aktywizacja i modernizacja obszarów pozametroplitalnych</p>	<p>Wzrost innowacyjności i konkurencyjności gospodarki regionu</p>	<p>Rozwój społeczeństwa obywatelskiego oraz kształtowanie wizerunku regionu</p>



## **XXII. Linia demarkacyjna**

Z uwagi na spójność celów i obszaru celem zapobieżenia finansowaniu tych samych działań wymagających wsparcia z kilku różnych instrumentów finansowych Wspólnoty jednocześnie, w wyniku prowadzonego dialogu między instytucjami zarządzającymi, ustanowiona zostanie linia demarkacyjna. Jej wyznacznikami będą przede wszystkim: obszar rybacki który obejmie pomoc finansowa udzielana w ramach realizacji LSROR, oraz rodzaj beneficjenta.

Pomocą finansową udzielaną w ramach EFR będą objęte w szczególności obszary zależne od rybactwa. MPSR planuje realizację operacji i działań w ramach Europejskiego Funduszu Rybackiego dlatego nie zachodzi potrzeba opracowania oddzielnego regulaminu rozdziału zadań i obowiązków dla pracowników LGR na rzecz innych programów współfinansowanych ze środków pochodzących z budżetu UE.

Przy składaniu wniosku na finansowanie operacji związanej z LSROR beneficjent złoży oświadczenie, że operacja nie jest współfinansowana ze środków pochodzących z budżetu UE.

Autorzy:

Szańkowski Stefan

Dr. Dmowski Rafał

Dr. Falkowski Michał

Ślęczkowski Dariusz