

Paszport Turystyczny Województwa Mazowieckiego

Zapraszamy Państwa do wzięcia udziału w II edycji programu „Paszport Turystyczny Województwa Mazowieckiego”.

Program ten realizuje działania na rzecz promocji atrakcji turystycznych i kulturalnych regionu wykorzystując marketing miejsc – dziedzinę w Polsce relatywnie młodą, ale w praktyce samorządowej coraz bardziej powszechną.

Mamy nadzieję, że formuła programu zachęci Państwa do odwiedzenia konkretnych atrakcji turystycznych zlokalizowanych na Mazowszu. Zachętą będą na pewno atrakcyjne nagrody, które są przyznawane za zebranie odpowiedniej ilości punktów.

Nagrody:

I nagroda - min. 30 punktów – samochodowa nawigacja GPS – 10 szt.

II nagroda - od 25 punktów – turystyczna rowerowa nawigacja GPS – 20 szt.

III nagroda - od 20 punktów – plecak turystyczny – 45 szt.

Wszelkie informacje o programie można otrzymać pod nr tel. (22) 59 79 552/520 lub wysyłając pytania na adres e-mail: **paszport@mazovia.pl**.

Partnerem - przewoźnikiem programu „Paszport Turystyczny Województwa Mazowieckiego” są „Koleje Mazowieckie - KM” sp. z o.o. **www.mazowieckie.com.pl**

Mazowsze.  www.mazovia.pl
serce Polski

Regulamin

REGULAMIN UCZESTNICTWA W II EDYCJI PROGRAMU PROMOCYJNEGO PASZPORT TURYSTYCZNY WOJEWÓDZTWA MAZOWIECKIEGO

§ 1. Postanowienia Ogólne

1. Niniejszy Regulamin określa zasady uczestnictwa w Programie promocyjnym prowadzonym pod nazwą „Paszport Turystyczny Województwa Mazowieckiego”.
2. Program realizowany jest na terytorium Województwa Mazowieckiego.
3. Realizacja Programu rozpoczyna się w dniu 20 kwietnia 2012 r. i trwa do 31 października 2012 r.
4. Organizator może dowolnie decydować o późniejszym rozpoczęciu, wcześniejszym zakończeniu lub przedłużeniu programu. Informacja o zmianie terminu realizowania Programu zostanie zamieszczona na stronie internetowej Organizatora pod adresem www.mazovia.pl oraz w siedzibie Organizatora, z wyprzedzeniem 14 dniowym i będzie zawierała warunki oraz datę upływu terminu realizacji punktów.

§ 2. Definicje

1. **Program** – Program promocyjny prowadzony pod nazwą „Paszport Turystyczny Województwa Mazowieckiego”
2. **Organizator** – Samorząd Województwa Mazowieckiego z siedzibą przy ul. Jagiellońskiej 26, 03-719 Warszawa, www.mazovia.pl.
3. **Paszport** – Turystyczny Paszport Województwa Mazowieckiego wydany w formie papierowej lub do pobrania na stronie www.mazovia.pl.
4. **Partnerzy Programu** – instytucje, firmy, miejsca, wydarzenia wyszczególnione w Paszporcie (właściciele, zarządcy atrakcji/obiektów turystycznych wymienionych w Paszporcie)
5. **Uczestnik Programu** – osoba fizyczna, posiadacz Paszportu.
6. **Punkty** – pieczątki zebrane u poszczególnych Partnerów Programu.
7. **Nagrody** – wykaz nagród oferowanych Uczestnikom Programu.
8. **Realizacja punktów** – wymiana punktów na nagrody.

§ 3. Uczestnictwo w Programie

1. Uczestnictwo w programie jest dobrowolne.
2. Paszport jest bezpłatny, a jego odbiór przez Uczestnika nie wymaga potwierdzenia ani podawania danych osobowych.
3. Warunkiem przystąpienia do programu jest posiadanie Paszportu. Paszporty są do odebrania u Partnerów Programu, na krajowych targach turystycznych, podczas wybranych wydarzeń odbywających się na terenie Mazowsza oraz na stronie www.mazovia.pl w formie pliku do pobrania. Lista Partnerów i adresów miejsc, gdzie można otrzymać Paszport stanowi Załącznik nr 1 do regulaminu oraz jest dostępny na stronie www.mazovia.pl.
4. Uczestnicy Programu posługujący się wydrukami ze strony www.mazovia.pl, aby wziąć udział w losowaniu nagród powinni dostarczyć podstemplowane strony poszczególnych Partnerów oraz podpisaną kartę identyfikacyjną (nie ma konieczności drukowania całej publikacji).
5. Poszczególni Partnerzy mogą oferować dla uczestników Programu specjalne zniżki za wstęp do obiektu lub uczestnictwo w wydarzeniu. Odpowiedzialność za ich realizację spoczywa wyłącznie po stronie Partnera Programu.
6. Uczestnik Programu poprzez odbiór Paszportu oświadcza, że zapoznał się z Regulaminem i akceptuje go.
7. Uczestnik zbiera punkty w formie pieczątki u wskazanych Partnerów Programu:
1) pieczątką uzyskana u Partnera z terenu m. st. Warszawy - 1 punkt;
2) pieczątką uzyskana u Partnera z obszaru poza m. st. Warszawa - 2 punkty;

Regulamin

8. Warunkiem uzyskania pieczętki w Paszporcie jest zwiedzenie obiektu/ wystawy/ ekspozycji lub obecność podczas wydarzenia.
9. W Programie nie mogą brać udziału Pracownicy Urzędu Marszałkowskiego Województwa Mazowieckiego w Warszawie oraz pracownicy Partnerów Programu.

§ 4. Nagrody

1. Lista nagród, stanowiąca załącznik nr 2 do niniejszego Regulaminu, prezentowana jest w Paszportach oraz na stronie internetowej Organizatora www.mazovia.pl;
2. Nagrody podzielono według następujących kryteriów:
 - 1) za zebranie 30 punktów i więcej - I nagroda;
 - 2) za zebranie od 25 punktów - II nagroda;
 - 3) za zebranie od 20 punktów - III nagroda.
3. Nagrody przyznawane są w drodze losowania, termin losowania 14 listopada 2012 roku.
4. Warunkiem wzięcia udziału w losowaniu jest dostarczenie do siedziby Departamentu Kultury, Promocji i Turystyki, na adres: Urząd Marszałkowski Województwa Mazowieckiego w Warszawie, ul. Okrzei 35, 03-715 Warszawa w terminie do dnia 31 października 2012 roku (w przypadku wysłania pocztą decyduje data stempla pocztowego), Paszportu zawierającego odpowiednią ilość zebranych pieczętek oraz wypełnioną i podpisaną stronę z kartą identyfikacyjną.
5. Nagrody będą losowane dla każdej kategorii osobno. Losowanie rozpocznie się od I nagrody. Po wyłonieniu zwycięzcy pozostałe niewylosowane Paszporty zostaną włączone do losowań kolejnych, niższych nagród z każdej kategorii.
6. Nagrody zostaną wysłane pocztą. Możliwy też będzie osobisty odbiór nagród w siedzibie Departamentu Kultury, Promocji i Turystyki Urzędu Marszałkowskiego Województwa Mazowieckiego w Warszawie, ul. Okrzei 35, 03-715 Warszawa, III p., pokój 309.
7. Organizator zastrzega sobie możliwość zastąpienia nagród wskazanych w załączniku nr 2 do Regulaminu innymi, w przypadku, gdy z przyczyn niezależnych od niego dostarczenie nagród nie będzie możliwe.
8. Nagrody nie podlegają wymianie na równowartość pieniędzy.
9. Organizator nie ponosi odpowiedzialności za brak możliwości odebrania nagrody przez Uczestnika Programu, z przyczyn leżących po stronie Uczestnika Programu.
10. Nad prawidłowym przebiegiem losowania czuwać będzie komisja składająca się z pracowników Urzędu Marszałkowskiego Województwa Mazowieckiego w Warszawie powołana przez Marszałka Województwa Mazowieckiego w formie Zarządzenia.
11. Obligatoryjnie jednym z członków komisji będzie dodatkowo przedstawiciel wydziału Prawno – Legislacyjnego Urzędu Marszałkowskiego Województwa Mazowieckiego w Warszawie.
12. Komisja z przebiegu losowania sporządzi protokół, który zawierał będzie datę i miejsce losowania, skład Komisji wraz z podpisami, ilość dostarczonych Paszportów, informacje na temat ilości Uczestników wykluczonych z losowania ze względów formalnych oraz ilości Uczestników dopuszczonych do udziału w losowaniu. Listę wylosowanych Uczestników Programu wraz z informacją o nagrodach, które zostały im przyznane.
13. Lista nagrodzonych zostanie opublikowana na stronie internetowej www.mazovia.pl

§ 5. Postanowienia końcowe

1. We wszystkich sprawach nieuregulowanych niniejszym Regulaminem mają zastosowanie obowiązujące przepisy prawa polskiego.
2. Organizator ma prawo do zmian w niniejszym Regulaminie, o ile nie wpływa to na pogorszenie warunków Programu dla jego Uczestników.
3. Organizator ma prawo do zmian załączników Regulaminu bez konieczności zmiany Regulaminu.

Karta Identyfikacyjna

1. Imię i nazwisko Uczestnika.....

2. Adres do korespondencji:

telefon, fax, e-mail.....

miasto – gmina – dzielnica.....

kod pocztowy, miejscowość.....

ulica, nr domu, nr lokalu.....

3. Czytelny podpis Uczestnika

4. Oświadczenie:

Wyrażam zgodę na przetwarzanie moich danych osobowych zawartych w karcie identyfikacyjnej Uczestnika II edycji Programu Promocyjnego „Paszport Turystyczny Województwa Mazowieckiego” dla potrzeb niezbędnych do realizacji Programu zgodnie z ustawą z dnia 29 sierpnia 1997 r. o ochronie danych osobowych (Dz. U. z 2002 r. Nr 101, poz. 926 z późn. zm.).

W przypadku wygrania nagrody w Programie, wyrażam zgodę na umieszczenie moich danych osobowych w zakresie: imię i nazwisko oraz wizerunek (zdjęcie) na stronie internetowej Urzędu Marszałkowskiego Województwa Mazowieckiego www.mazovia.pl, w lokalnej prasie i mediach. Oświadczam, że zostałam/em poinformowana/y o przysługującym mi prawie dostępu do treści moich danych i ich poprawieniu.

Jednocześnie zostałam/em poinformowana/y o tym, że:

Administratorem danych osobowych Programu Promocyjnego „Paszport Turystyczny Województwa Mazowieckiego” w Urzędzie Marszałkowskim Województwa Mazowieckiego jest: Marszałek Województwa Mazowieckiego

Urząd Marszałkowski Województwa Mazowieckiego

ul. Jagiellońska 26, 03-719 Warszawa

Dane będą przetwarzane w celu przyznania i przekazania nagród w Programie, a podanie ich jest dobrowolne. Udostępnianie danych nie jest przewidywane.

(czytelny podpis Uczestnika)

Muzeum Azji i Pacyfiku w Warszawie



Muzeum Azji i Pacyfiku w Warszawie powstało w 1973 roku z inicjatywy Andrzeja Wawrzyniaka, marynarza, dyplomaty i kolekcjonera. Jego kolekcja założycielska licząca ponad 4.000 obiektów z Indonezji powiększyła się następnie m.in. o zbiory z Indii, Nepalu, Birmy, Wietnamu, Laosu, Chin, Mongolii, Azji Centralnej, Afganistanu, Papui Nowej Gwinei i Vanuatu. Muzeum posiada także kolekcję współczesnej sztuki polskiej o tematyce orientalnej, w tym prace T. Kulisiewicza, A. Kobzdeja, A. Strumiły i R. Opalki. Muzeum pozostaje jedyną polską instytucją poświęconą wyłącznie kulturom Azji, Australii i Oceanii, a zbiory liczą ponad 20.000 eksponatów. Obecnie całość zbiorów nie jest dostępna dla zwiedzających, prezentujemy wybrane fragmenty kolekcji na wystawach czasowych w Galerii Azjatyckiej przy ul. Freta 5.

Muzeum prowadzi rozległą działalność oświatową i promocyjną poprzez liczne spotkania, prelekcje, wieczory poezji i muzyki orientalnej.



**MUZEUM AZJI I PACYFIKU
W WARSZAWIE**

Galeria Azjatycka
ul. Freta 5, Warszawa
tel. +48 22 635 28 11

www.muzeumazji.pl
www.muzeumazji.blogspot.com

Mazowsze. Y V O H S M N P www.mazovia.pl
serce Polski

Muzeum im. Jacka Malczewskiego w Radomiu



Muzeum istnieje od 1923 roku. Od 3 listopada 1999 r. nosi nazwę Muzeum im. Jacka Malczewskiego w Radomiu. Jest największą placówką muzealną na południowym Mazowszu. Gromadzi zbiory z zakresu malarstwa dawnego i współczesnego, sztuki nieprofesjonalnej, historii, piśmiennictwa, archeologii i przyrody. Muzeum posiada również dwa oddziały: Muzeum Sztuki Współczesnej, i (oddział zamiejscowy) Muzeum im. Jana Kochanowskiego w Czarnolesie.

Wystawy stałe w Muzeum im. Jacka Malczewskiego: „Jacek Malczewski 1854-1929”, „Galeria Malarstwa Polskiego XIX i XX wieku”, „Zanim powstało miasto”, „Był zamek...”, „Kolekcja Rodziny Pinno”, „Środowiska przyrodnicze Ziemi Radomskiej”, „Gabinet XIX-wiecznego Przyrodnika”, „Geologia i paleontologia Ziemi Radomskiej”.

W Muzeum organizowane są również duże wystawy czasowe, w tym cieszące się dużym uznaniem wystawy historyczno-literackie.



MUZEUM IM. JACKA MALCZEWSKIEGO
26-600 Radom, Rynek 11

Muzeum im. Jacka Malczewskiego
w Radomiu

Rynek 11, 26-600 Radom

tel. +48 48 362 43 29

fax +48 48 362 34 81

www.muzeum.edu.pl
malczewski@muzeum.edu.pl

Mazowsze. Y V O H S M N P www.mazovia.pl
serce Polski

Muzeum Sztuki Współczesnej

- Oddział Muzeum im. Jacka Malczewskiego w Radomiu



Muzeum Sztuki Współczesnej jest oddziałem Muzeum im. Jacka Malczewskiego w Radomiu. Siedzibą muzeum są dwie barokowe kamieniczki przy radomskim Ryнку: Dom Esterki i Dom Gąski. Muzeum, powołane zostało w 1990 r., działalność rozpoczęło w 1991 - jako pierwsze otrzymało oficjalnie nazwę: muzeum sztuki współczesnej. Posiada dużą kolekcję polskiej sztuki II połowy XX w., powiększając się niemal wyłącznie dzięki darom. W latach 1992-2011 pozyskało jako dary ponad 2500 dzieł. Wybitni polscy twórcy (i nieliczni zagraniczni) są współtwórcami zbiorów. Jedną z większych kolekcji podarowali Krystyna Zachwatowicz i Andrzej Wajda. W zbiorach jest przeszło 4500 dzieł, wśród nich np. obrazy T. Brzozowskiego, J. Nowosielskiego i W. Fangora.

Latem muzeum prezentuje własne zbiory na wystawie „Kolekcja”, a równocześnie z wystawami zmiennymi pokazuje jej różne fragmenty. Organizuje wystawy indywidualne i problemowe, ukazujące sztukę tego czasu.



w Radomiu

Muzeum Sztuki Współczesnej
Dom Esterki i Dom Gąski
Rynek 4/5, 26-600 Radom
tel. +48 48 362 25 50

www.muzeum.edu.pl
msw@muzeum.edu.pl

Mazowsze. Y V O H S M N P www.mazovia.pl
serce Polski

Muzeum Kolejnictwa w Warszawie



Muzeum Kolejnictwa w Warszawie to unikatowa placówka muzealna, nie tylko w skali Polski, dokumentująca historię kolejnictwa. Muzeum mieści się w dawnej hali dworca kolejowego Warszawa Główna. Na ekspozycji stałej prezentuje modele taboru – dorobek światowej myśli technicznej XIX i XX wieku, ruchome makiety z modelami pociągów, sztandary kolejarskie, zegary kolejowe, aparaty telefoniczne, urządzenia kolejowe, mundury i dokumenty. Nieopodal zabytkowego obiektu, na wolnym powietrzu, znajduje się „Skansen Lokomotyw” – plenerowa wystawa historycznego taboru. Szczególną uwagę zwracają jedyny zachowany w Europie Pociąg Pancerny, Parowóz Pm3, pokryty otuliną aerodynamiczną, Salonka Bieruta – ekskluzywny wagon z 1939 r., którym w okresie PRL podróżowali członkowie polskiego rządu oraz najważniejsi goście zagraniczni.



Muzeum Kolejnictwa w Warszawie
ul. Towarowa 1
00-811 Warszawa
tel./fax +48 22 620 04 80, w. 101, 122

www.muzkol.pl
sekretariat@muzkol.pl

Mazowsze.  www.mazovia.pl
serce Polski

Muzeum Kolei Wąskotorowej w Sochaczewie

- oddział Muzeum Kolejnictwa w Warszawie



Muzeum Kolei Wąskotorowej Sochaczewie – Oddział Muzeum Kolejnictwa w Warszawie w roku 2011 obchodzi 25-lecie istnienia. Największa tego typu placówka muzealna w Polsce, zlokalizowana na terenie dawnej stacji Wąskotorowej Kolei Dojazdowej, dysponuje 170230 jednostkami taboru. Posiada także kolekcję przedmiotów dokumentujących życie kolei wąskotorowych.

Prawdziwy rarytas XIX-wiecznej myśli technicznej to zabytkowy parowóz Pxx-29 z 1923 roku, jedyny czynny na świecie z tej serii. Parowóz razem z wagonami jeździ 18-kilometrową trasą z Sochaczewa przez Brochów (związany z Chopinem), aż do Puszczy Kampinoskiej. Muzeum oferuje przejazdy rozkładowe i na zamówienie. Dla gości Sezonu Retro w Osadzie Puszczańskiej organizowane są pikniki z wieloma atrakcjami. Oferta cieszy się dużym zainteresowaniem i uznaniem turystów.



MUZEUM
KOLEJNICTWA
oddział sochaczew

Muzeum Kolei Wąskotorowej
w Sochaczewie
ul. Towarowa 7
96-500 Sochaczew
tel./fax +48 46 862 59 76

www.muzkol.pl
sochaczew@muzkol.pl

Mazowsze. Y V O H S M N P
serce Polski

www.mazovia.pl

Muzeum Kultury Kurpiowskiej w Ostrołęce



Muzeum Kultury Kurpiowskiej powstało w 1975 roku. Siedzibą muzeum jest kamienica wybudowana w latach 1823-1825 tzw. Stara Poczta. Muzeum gromadzi zabytki z czterech podstawowych dziedzin: etnografii, historii, sztuki i archeologii. Poza działalnością wystawienniczą Muzeum Kultury Kurpiowskiej prowadzi również działalność edukacyjną. Tematyka oferty edukacyjnej nawiązuje do prezentowanych wystaw czasowych lub, jak w przypadku zajęć etnograficznych i historycznych, jest aktualna przez cały rok.

Muzeum realizuje, dzięki unijnemu wsparciu, projekt PONARWIE obejmujący konserwację i rewitalizację pomnika – mauzoleum, który zaczęto wznosić w 1930 roku dla upamiętnienia bohaterstwa żołnierzy polskich walczących w bitwie pod Ostrołęką w 1831 roku. Pod względem artystycznym mauzoleum jest jednym z nielicznych w naszym kraju przykładów konstruktoryzmu i jedynym mauzoleum z okresu powstania listopadowego. Uroczyste otwarcie pomnika – mauzoleum zaplanowano na 26 maja 2012 roku.

Muzeum
Kultury
Kurpiowskiej
w Ostrołęce



Muzeum Kultury Kurpiowskiej
plac gen. Józefa Bema 8
07-410 Ostrołęka
tel. +48 29 7645443

www.muzeum.ostroleka.pl
edukacja@muzeum-ostroleka.art.pl

Mazowsze. Y V O H S M N P www.mazovia.pl
serce Polski

Oddziały Muzeum Kultury Kurpiowskiej w Ostrołęce

Muzeum Historyczne w Przasnyszu - oddział Muzeum Kultury Kurpiowskiej w Ostrołęce. Muzeum Historyczne w Przasnyszu mieści się pośrodku Rynku, na parterze zabytkowego ratusza. Muzeum dokumentuje historyczne wydarzenia, jakie miały miejsce w Przasnyszu i jego okolicach. Zbiory przasnyskiego muzeum kryją także wiele perełek archeologicznych. Są wśród nich neolityczne siekierki, toporki, groty krzemienne i kamienne.

Adres muzeum:

06-300 Przasnysz
ul. Rynek 1
tel. +48 29 7522866

www.muzeum.tppz.xip.pl
przasnysz@muzeum.ostroleka.pl

Zagroda Kurpiowska w Kadzidle - oddział Muzeum Kultury Kurpiowskiej w Ostrołęce. Zagroda Kurpiowska to niewielkie muzeum typu skansenowskiego, usytuowane na pięknej, zalesionej działce o powierzchni 1,6 ha. Odtworzona zagroda typu samotniczego składa się z zespołu budynków: dziewiętnastowiecznej chaty, studni z żurawiem, spichlerza zwanego świronkiem, stodoły z wozownią, obory i drwalni. Obok siedliska zobaczyć też można kuznię, ule kładowe oraz dwie chaty.

Adres muzeum:

ul. Trasa Mazurska 2
07-420 Kadzidło
tel. +48 29 76 18 200

www.muzeum.ostroleka.pl
edukacja@muzeum-ostroleka.art.pl

Muzeum Historii Polskiego Ruchu Ludowego



Muzeum Historii Polskiego Ruchu Ludowego zajmuje się gromadzeniem, zabezpieczaniem i udostępnianiem materiałów obrazujących historię polskiej wsi, działalność chłopskich partii i stronnictw politycznych, organizacji społeczno-zawodowych, młodzieżowych, spółdzielczych i innych tworzonych w środowisku wiejskim, rozwijających różnorodne formy pracy społeczno-wychowawczej, kulturalno-oświatowej i gospodarczej.

Muzeum mieści się w zabytkowym budynku zwanym „Żółtą Karczmą”, zbudowanym według projektu włoskiego architekta Franciszka Marii Lanciego w połowie XIX w. W ogrodach muzeum prezentujemy galerie rzeźby portretowej i symbolicznej.

Muzeum posiada oddziały w Sandomierzu i Piasecznie k/Gniewa.



Muzeum Historii Polskiego
Ruchu Ludowego
Al. Wilanowska 204
02-730 Warszawa
tel. +48 22 843 38 76

www.mhprl.pl
mhprl@mhprl.pl
muzeum@mhprl.pl

Mazowsze. Y V O H S M N www.mazovia.pl
serce Polski

Muzeum Literatury im. Adama Mickiewicza w Warszawie



Muzeum Literatury, działające od 1952 roku, zajmuje się gromadzeniem, opracowaniem i przechowywaniem materiałów i pamiątek dokumentujących historię literatury i kultury polskiej. Prowadzi szeroką działalność wystawienniczą, edukacyjną i informacyjną.

Na wystawy zapraszamy w:

poniedziałki, wtorki, piątki w godz. 10.00 do 16.00

środy i czwartki w godz. 11.00 do 18.00

niedziele z wyjątkiem ostatniej w miesiącu w godz. 11.00 do 17.00.

Ostatni zwiedzający wpuszczani są na pół godziny przed zamknięciem Muzeum.



Muzeum Literatury im. Adama Mickiewicza
w Warszawie

Rynek Starego Miasta 20

00-272 Warszawa

tel. +48 22 831 40 61 (centrala)

tel./fax +48 22 831 76 92

www.muzeumliteratury.pl
sekretariat@muzeumliteratury.pl

Mazowsze. Y V O H S M R P www.mazovia.pl
serce Polski

Oddziały Muzeum Literatury im. Adama Mickiewicza

Muzeum Władysława Broniewskiego - oddział Muzeum Literatury im. Adama Mickiewicza. Muzeum mieści się w podarowanej poecie przez państwo willi, w której spędził ostatnie 10 lat życia. Zachowano autentyczne wyposażenie wnętrz, zaś ekspozycja przedstawia złożone losy autora „Ulicy Miłej”.

Adres muzeum:

ul. Jarosława Dąbrowskiego 51
00-561 Warszawa,
tel. +48 22 845 03 28

**muzeum-broniewskiego@muzeumlite-
ratury.pl**

Muzeum Marii Dąbrowskiej - oddział Muzeum Literatury im. Adama Mickiewicza. W mieszkaniu, w którym Maria Dąbrowska przeżyła 37 lat (1917-1954) i napisała większość swoich dzieł, w tym powieść „Noce i dnie”, zaprezentowano spuściznę literacką i publicystyczną pisarki, jej prace plastyczne oraz pamiątki osobiste, w tym bogaty księgozbiór.

Adres muzeum:

ul. Polna 40 m 31
00-635 Warszawa
tel. +48 22 825 31 13

**muzeum-dabrowskiej@muzeumlite-
ratury.pl**

Oddziały Muzeum Literatury im. Adama Mickiewicza

Muzeum Andrzeja Struga - oddział Muzeum Literatury im. Adama Mickiewicza.

Ekspozycja biograficzno-literacka przygotowana we wnętrzach przedwojennego mieszkania Andrzeja Struga przypomina jego działalność prozatorską i publicystyczną pisarza, oraz rolę jaką odegrał w życiu politycznym i społecznym przedwojennej Polski.

Adres muzeum:

Al. Niepodległości 210 m. 10
00-608 Warszawa
tel. + 48 22 825 09 71

muzeum-struga@muzeumliteratury.pl

Muzeum Witolda Gombrowicza we Wsoli - oddział Muzeum Literatury im. Adama Mickiewicza.

Zadaniem Muzeum jest upowszechnianie wiedzy o życiu i twórczości pisarza. W zabytkowych wnętrzach pałacu należącego do brata autora „Ferdynurke” przygotowano ekspozycję stałą - „JA, Gombrowicz” - poświęconą jego biografii.

Adres muzeum:

ul. W. Gombrowicza 1
26-660 Jedlińsk
tel. +48 48 321 50 73

muzeum-gombrowicza@muzeumliteratury.pl

Muzeum Ludowych Instrumentów Muzycznych w Szydłowcu



Muzeum gromadzi ludowe instrumenty muzyczne z terenu całej Polski. Mieści się w szydłowieckim zamku, jednej z najpiękniejszych wczesnorennesansowych rezydencji magnackich w Polsce.

Wystawa stała zatytułowana „Polskie kapele i ludowe instrumenty muzyczne” prezentuje ok. 200 eksponatów, od najprostszych – listków do grania, gwizdków ze słomy czy pióra – do instrumentów o dużym stopniu skomplikowania – harmonii, skrzypiec czy dud, podzielonych według sposobu wytwarzania dźwięku na cztery grupy: idiofony, chordofony, membranofony, aerofony. Na ekspozycji pokazano również najbardziej reprezentatywne dla polskiej muzyki ludowej kapele: szamotulską, koźlarską, rzeszowską, „muzykę” góralską z Podhala i łowicką.



Muzeum Ludowych Instrumentów
Muzycznych w Szydłowcu
ul. Sowińskiego 2
26-500 Szydłowiec
tel. +48 48 61 717 89

www.muzeuminstrumentow.pl
biuro@muzeuminstrumentow.pl

Mazowsze. Y V O H S O M S
serce Polski

www.mazovia.pl

Muzeum Mazowieckie w Płocku



Muzeum Mazowieckie w Płocku powstałe w 1821 r. jest najstarszym w Polsce muzeum regionalnym powołanym z inicjatywy społecznej. Główną specjalizacją placówki są zbiory sztuki secesyjnej, zaprezentowane na przykładzie wnętrz mieszczańskich z przełomu XIX i XX w. wraz z kolekcjami rzemiosła artystycznego oraz malarstwa i rzeźby „młodopolskiej”. Czasową kontynuację zainteresowań muzeum stanowi tworzona i stale powiększana kolekcja sztuki art déco.

Pod koniec 2010 roku w dobudowanym do secesyjnej kamienicy obiekcie zaprezentowano ekspozycję historyczną pt. „X wieków Płocka. Płock w przestrzeni kulturowej Mazowsza, Polski, Europy”. Obejmuje ona dzieje miasta na tle Mazowsza, począwszy od czasów najdawniejszych, aż do zwycięstwa „Solidarności” w 1989 roku.



Muzeum Mazowieckie w Płocku
ul. Tumska 8
09-402 Płock
tel. +48 24 364 70 71

www.muzeumplock.art.pl
muzeumplock@wp.pl

Mazowsze. Y V O H S M P www.mazovia.pl
serce Polski

Muzeum Mazowieckie w Płocku - Spichlerz



Dział Etnografii Muzeum Mazowieckiego w Płocku mieści się w zabytkowym spichlerzu z drugiej połowy XIX wieku. W zbiorach działu znajduje się ponad 9500 muzealiów z całego Mazowsza, w tym: stroje ludowe, tkaniny, kolekcja rzeźby, ceramiki, wycinanki ludowej, oraz zabytki kultury materialnej. W przygotowaniu są dwie wystawy stałe poświęcone kulturze ludowej Mazowsza oraz Dalekiego Wschodu. W spichlerzu można oglądać wystawy czasowe oraz uczestniczyć w cyklicznie organizowanych warsztatach etnograficznych, Spotkaniach z kulturą etniczną oraz Konfrontacjach antropologicznych. Dział Etnografii prowadzi również badania naukowe dotyczące m.in. osadnictwa olenderskiego na Mazowszu.

Muzeum Mazowieckie w Płocku –
Spichlerz
Dział Etnografii
ul. Kazimierza Wielkiego 11b
09-402 Płock
tel. +48 24 2622595 i 24 262 48 69

etnografia@muzeumplock.art.pl

Mazowsze. Y V O H S M R D www.mazovia.pl
serce Polski

Państwowy Zespół Ludowy Pieśni i Tańca „Mazowsze” im. Tadeusza Sygietyńskiego



Państwowy Zespół Ludowy Pieśni i Tańca „Mazowsze” im. Tadeusza Sygietyńskiego „Mazowsze” to polski folklor, który zdobył uznanie na największych światowych scenach. „Mazowsze” to 100 artystów, ponad 60 lat doświadczenia i ponad 6 tysięcy koncertów dla blisko 18 mln widzów. Dzięki środkom przekazanych przez Samorząd Województwa Mazowieckiego oraz Europejski Fundusz Rozwoju Regionalnego od 2009 roku zespół ma nową siedzibę – Matecznik Mazowsze Centrum Folklorystyczne w Otrębusach-Karolinie. Jako najnowocześniejszy obiekt w województwie Centrum pełni wiele funkcji społeczno- kulturalnych. Na odwiedzających Karolin czeka wiele atrakcji turystycznych. Pałac z początku XX wieku, 12 hektarowy park, lecz przede wszystkim muzeum ludowych kostiumów scenicznych i pamiątek z podróży „Mazowsza”. Dla tych bardziej „odważnych” istnieje możliwość zorganizowania warsztatów tanecznych pod okiem instruktorów z zespołu.



Państwowy Zespół Ludowy Pieśni i Tańca
„Mazowsze” im. Tadeusza Sygietyńskiego
ul. Świerkowa 2
05-805 Otrębusy
tel. +48 22 20 88888

www.mazowsze.waw.pl
info@mazowsze.waw.pl

Mazowsze. Y V O H S O M S www.mazovia.pl
serce Polski

Muzeum Niepodległości w Warszawie



Muzeum Niepodległości jest wyjątkową instytucją kultury na Mazowszu. Mieści się w szczególnych miejscach, zapisanych na kartach historii Polski: w Pałacu Przebendowskich/Radziwiłłów, X Pawilonie Cytadeli Warszawskiej, w dawnym więzieniu na Pawiaku oraz areszcie śledczym gestapo w Al. Szucha. Muzeum prowadzi bogatą działalność edukacyjną (lekcje muzealne, konkursy, odczyty i sesje popularnonaukowe), artystyczno-kulturalną (koncerty, programy słowno-muzyczne), popularyzatorską (spotkania autorskie, promocje książek) i wydawniczą. Muzeum organizuje spotkania cykliczne: KLIOTEKA, salon książki historycznej promujące ciekawe publikacje oraz spotkania z ciekawymi ludźmi w salonie u Radziwiłłów. W trzecią niedzielę miesiąca Muzeum organizuje spotkania edukacyjne dla rodzin pt. Rodzinna niedziela w Muzeum Niepodległości. W Pałacu można obejrzeć wystawy stałe: POLONIA RESTITUTA i Z ORŁEM BIAŁYM PRZEZ WIEKI.



Muzeum Niepodległości
al. Solidarności 62
00-240 Warszawa
tel. +48 22 826 90 91 (centrala)

www.muzeumniepodleglosci.art.pl
promocja@muzeumniepodleglosci.art.pl

Mazowsze.  www.mazovia.pl
serce Polski

Oddziały Muzeum Niepodległości w Warszawie

Muzeum X Pawilonu Cytadeli Warszawskiej - oddział Muzeum Niepodległości w Warszawie

ul. Skazańców 25
01-532 Warszawa
tel. +48 22 839 12 68 (centrala)

**www.muzeumniepodleglosci.art.pl
xpawilon@muzeumniepodleglosci.art.pl
[art.pl](http://www.muzeumniepodleglosci.art.pl)**

Muzeum Więzienia Pawiak - oddział Muzeum Niepodległości w Warszawie

ul. Dzielna 24/26
00-162 Warszawa
tel./fax +48 22 831 92 89

**www.muzeumniepodleglosci.art.pl
pawiak@muzeumniepodleglosci.art.pl**

Mauzoleum Walki i Męczeństwa (Filia Muzeum Więzienia Pawiak) - oddział Muzeum Niepodległości w Warszawie

Al. Szucha 25
00-580 Warszawa
tel. +48 22 629 49 19

**www.muzeumniepodleglosci.art.pl
szucha@muzeumniepodleglosci.art.pl**

Muzeum Regionalne w Pułtusk



Ekspozycję stałą Muzeum Regionalnego w Pułtusk mieszczą się w gotycko renesansowej wieży dawnego ratusza i w kamienicy przy ul. Rynek 36. Bogata i liczna kolekcję zabytków archeologicznych stanowią przedmioty znalezione podczas prac wykopaliskowych na Wzgórzu Zamkowym datowane na lata 1232-1368. Są to wyroby drewniane używane w gospodarstwach domowych, narzędzia rolnicze, wyroby warsztatów rzemieślniczych w tym militaria, obuwie, tkaniny, biżuteria. Ważnym działem w zbiorach muzealnych związanych z historią miasta stanowi ikonografia Pułtuszka, która można oglądać na ekspozycji w wieży ratuszowej. Ważnym wydarzeniem w historii miasta był spadek meteorytu. 30 stycznia 1868r. na wschód od Pułtuszka spadł największy deszcz meteorytów zarejestrowany w dziejach świata. Muzeum na ekspozycji prezentuje 14 okazów, w większości tzw. groch pułtusk.

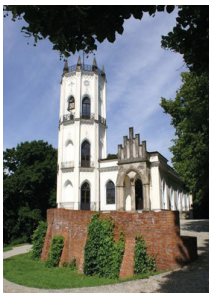


Muzeum Regionalne w Pułtusk
Rynek 41 - Wieża Ratuszowa
06-100 Pułtusk
tel./fax: +48 23 692 51 32

www.muzeum.pultusk.pl
muzeum@pultusk.pl

Mazowsze.  www.mazovia.pl
serce Polski

Muzeum Romantyzmu w Opinogórze



Muzeum Romantyzmu w Opinogórze otwarto 20 maja 1961 r., w 150 rocznicę dekretu Napoleona przywracającego Opinogórę Krasieńskim.

Na Muzeum Romantyzmu składa się kilka obiektów usytuowanych na terenie 22-hektarowego parku krajobrazowego w stylu angielskim. Najstarszymi są: neogotycki Pałacyk z lat 40. XIX w., mieszczący stałą ekspozycję poświęconą Zygmunтови Krasieńskiemu oraz neogotycki budynek Oficyny Dworskiej. W parku stoi Dwór Krasieńskich, w którym można oglądać wystawę poświęconą polskiemu romantyzmowi. Nieopodal Dworu znajduje się jedyny w Polsce Pomnik Zygmunta Krasieńskiego, odsłonięty w 1989, przedstawiający Poetę siedzącego w fotelu. Na terenie parku zwiedzać można Kościół z kryptą grobową, w której pochowany jest Zygmunt Krasieński, jego rodzice i dzieci.



Muzeum Romantyzmu w Opinogórze
ul. Z. Krasieńskiego 9
06-406 Opinogóra
tel./fax +48 23 671 70 25

www.muzeumromantyzmu.pl
mr@muzeumromantyzmu.pl

Mazowsze. Y V O H S M R D **www.mazovia.pl**
serce Polski

Muzeum Szlachty Mazowieckiej w Ciechanowie



Budynek ekspozycyjny przy ul. Warszawskiej 61 powstał w 1924 roku, według projektu ciechanowskiego architekta Jerzego Korczaka z przeznaczeniem na bank mieszczański-rolniczy. W 1984 roku stał się własnością Muzeum i obecnie pełni głównie funkcję wystawienniczą. Prezentowane są w nim wystawy czasowe i stałe. Odbywają się tu także liczne koncerty, wykłady oraz warsztaty i lekcje muzealne.

Wystawy stałe:

„Utracony Świat – ślady rodzin żydowskich w Ciechanowie do 1942 roku”

„Dawne rzemiosło wsi mazowieckiej w miniaturze”

„Rzeźba ludowa ze zbiorów Heleny i Mariana Przedpełskich”



www.muzeumciechanow.pl

Muzeum Szlachty Mazowieckiej
w Ciechanowie

ul. Warszawska 61 A

06-400 Ciechanów

tel. +48 23 672 55 87

www.muzeumciechanow.pl
ekspozycja@muzeumciechanow.pl

Mazowsze. Y V O H O M A S
serce Polski

www.mazovia.pl

Kompleks dworkowo-parkowy w Gołotczyźnie

- oddział Muzeum Szlachty Mazowieckiej w Ciechanowie



Muzeum w Gołotczyźnie powstało w 1962 r. z inicjatywy Towarzystwa Miłośników Ziemi Ciechanowskiej. Początkowo był to gabinet Aleksandra Świętochowskiego mieszczący się w willi „Alma”. W latach siedemdziesiątych gabinet opieką otoczyło Muzeum Romantyzmu w Opinogórze tworząc oddział. Od 1976 r. aż do 1994 r. była to samodzielna placówka pod nazwą Muzeum Aleksandra Świętochowskiego. Pod jego potrzeby przekazana została willa „Krzewnia”, w której pisarz spędził ostatnie lata życia oraz budynki gospodarcze i okalający je park. Na galerię malarstwa składają się portrety szlacheckie oraz malarstwo artystów działających na terenie Mazowsza na przełomie XIX i XX w.: Adama i Jana Ciemniewskich oraz Olgierda Vetesco.

Kompleks dworkowo-parkowy
w Gołotczyźnie
ul. A. Świętochowskiego 3
06-430 Gołotczyzna
tel. +48 23 671 30 78

www.muzeumciechanow.pl
muzeum.pozytywizmu@wp.pl

Mazowsze. Y V O H S M N P
serce Polski

www.mazovia.pl

Zamek Książąt Mazowieckich

- oddział Muzeum Szlachty Mazowieckiej w Ciechanowie



Zamek Książąt Mazowieckich w Ciechanowie zbudowany w drugiej połowie XIV w. przez księcia Siemowita III, usytuowany na niedostępnym terenie bagnistej doliny rzeki Łydni, zaprojektowany został jako imponująca siedziba książęca, chociaż w pierwszej fazie budowy (ponad trzydzieści lat) spełniał funkcję zamku refugialnego. Forma zamku – prostokąt o wymiarach 48 x 57 m – z jednym budynkiem przy bramie południowej, dwóch wieżach od strony wjazdu i olbrzymim, pustym dziedzińcem przypominała wczesnośredniowieczne zamki z Bliskiego Wschodu – zamki bizantyjskie. Zamek ciechanowski był praktycznie nie do zdobycia i nigdy nie został zajęty przez wrogów, chociaż takie próby podejmowali Krzyżacy, czego dowodem są znalezione w fosie zamkowej, w trakcie badań archeologicznych, dwa miecze i inne fragmenty uzbrojenia rycerzy zakonnych. Zamek pełnił wówczas (na przełomie XIV i XV w.) rolę obronnego zamku granicznego, gdyż granica Państwa Krzyżackiego przebiegała wzdłuż rzeki, tuż za północnym murem zamku. Obecnie na turystów czeka zrealizowany I Etap rewitalizacji tego obiektu, w ramach którego zakonserwowano mury obwodowe oraz wybudowano Dom Mały mieszczący nowoczesne sale ekspozycyjne.

Zamek Książąt Mazowieckich
ul. Zamkowa 1, 06-400 Ciechanów
tel. +48 23 672 40 64

www.muzeumciechanow.pl
zamek@muzeumciechanow.pl

Mazowsze. Y V O H S M N P
serce Polski

www.mazovia.pl

Muzeum Wsi Mazowieckiej w Sierpcu



Muzeum Wsi Mazowieckiej w Sierpcu to usytuowany poza miastem skansen, znajdujący się w centrum miasta XIX-wieczny ratusz oraz Muzeum Małego Miasta w Bieżuniu. Ratusz – jest miejscem wystaw czasowych, zajęć edukacyjnych i spotkań naukowych. Skansen zajmuje powierzchnię ponad 60 ha malowniczego terenu nad rzeką Sierpienią. Można tu zwiedzić zrekonstruowaną wieś typu rządówka, zagrodę młynarza, zespół karczemy z kuźnią i chałupą kowala, kilka pojedynczych obiektów drewnianych (m.in. wiatrak, kaplicę i kościół) a także ciekawe ekspozycje stałe: unikalną kolekcję rzeźby ludowej i zabytkowej, bryczki, sanie i powozy dworskie oraz wnętrza dworu szlacheckiego z końca XIX i początku XX w. Atutem skansenu są starannie uprawiane pola, ogródki kwiatowe, warzywniki i sady owocowe zaaranżowane w bezpośrednim sąsiedztwie zagród. Hodowane zwierzęta wzbogacają wiejski krajobraz skansenu. Muzeum czynne przez cały rok.



Muzeum
Wsi Mazowieckiej
w Sierpcu

Muzeum Wsi Mazowieckiej w Sierpcu
ul. Narutowicza 64
09-200 Sierpc
tel. +48 24 275 28 83

www.mwmskansen.pl
skansen@mwmskansen.pl

Mazowsze. Y V O H S M N P www.mazovia.pl
serce Polski

Muzeum Małego Miasta w Bieżuniu - Oddział Muzeum Wsi Mazowieckiej w Sierpcu



Od 2009 r. Muzeum Małego Miasta w Bieżuniu jest oddziałem Muzeum Wsi Mazowieckiej w Sierpcu. Mieści się w odremontowanym budynku mieszczkańskim, w którym na przełomie XIX i XX w. funkcjonował szpital - przytułek dla ubogich, prowadzony przez dr Antoniego Wolskiego - lekarza, który przez prawie pół wieku praktykował w Bieżuniu. Jemu właśnie poświęcona jest stała ekspozycja mieszcząca się na parterze, gdzie odtworzono gabinet prowincjonalnego doktora wyposażony między innymi w oryginalne meble i stół ginekologiczny z okresu międzywojennego, pełne zestawy narzędzi położniczych, urządzeń i sprzętów medycznych. W pomieszczeniach przylegających do gabinetu odtworzono wygląd mieszczkańskich wnętrz mieszkalnych; sypialnię z lat 20 XX w., z kompletem mebli czeczotowych oraz niewielki salonik – bawialnię - miejsce spotkań miejscowej inteligencji.

Dwie sale na poddaszu zajmuje stała ekspozycja zatytułowana „Bieżuń i jego mieszkańcy w dawnych latach” obejmująca dzieje miasta, najważniejsze momenty z jego historii i ludzi w nich uczestniczących, od czasów najdawniejszych po rok 1947.

Muzeum Małego Miasta w Bieżuniu
ul. Stary Rynek 19
09-320 Bieżuń
tel. +48 23 657 80 45

www.mwmskansen.pl
muzeum_biezun@op.pl

Mazowsze. Y V O H S O M S
serce Polski

www.mazovia.pl

Muzeum Wsi Radomskiej



Muzeum Wsi Radomskiej w Radomiu zostało powołane do życia 31 grudnia 1976 roku na mocy decyzji wojewody radomskiego. Na powierzchni 32 hektarów zestawiono ponad 60 obiektów dawnego budownictwa wiejskiego (chałupy, dwory, kościoły, budynki gospodarcze, kuźnie i wiatraki).

Muzeum gromadzi, opracowuje naukowo i konserwuje charakterystyczne dla regionu obiekty architektury ludowej oraz przedmioty codziennego użytku. Skansen przygotowuje dla zwiedzających wystawy stałe, czasowe oraz plenerowe imprezy folklorystyczne.

Wystawy stałe prezentują wnętrza wiejskich budynków wyposażone w przedmioty używane przez mieszkańców wsi.

Muzeum bada dzieje i kulturę Radomskiego. Prowadzi w tym celu obozy naukowe dla studentów, organizuje konferencje dotyczące historii regionu.

Muzeum, obok pracy naukowej, prowadzi działalność edukacyjną. W 1996 roku opracowano, we współpracy z nauczycielami, nowy program edukacyjny upowszechniający wiedzę o Radomskiem.



Muzeum Wsi Radomskiej
ul. Szydłowiecka 30
26-600 Radom
tel./fax +48 48 332 92 81

www.muzeum-radom.pl
muzeumwsi@muzeum-radom.pl

Mazowsze. Y V O H S O M www.mazovia.pl
serce Polski

Państwowe Muzeum Archeologiczne w Warszawie



Powołane w 1928 r., od 1958r. siedzibą jest zabytkowy XVII. w. Arsenał. Posiada olbrzymi zbiór zabytków archeologicznych z ziem polskich. Obecnie udostępnione są 4 ekspozycje stałe: „Alfabet architektury romańskiej”, „ABC architektury gotyku”, „Biskupin” i „Pradzieje ziem polskich”, na której pokazane są dzieje osadnictwa i kultury od najstarszej z epoki kamienia (paleolitu) aż po okres średniowiecza. Ponad 2 000 zabytków, modele, dioramy, rekonstrukcje umożliwiają prześledzenie rozwoju produkcji narzędzi od najstarszych z kamienia, krzemienia, po wykonywane z brązu i żelaza, technologię wyrobu naczyń z gliny, budowania domostw, grodzisk, zmian sposobu chowania zmarłych, wierzeń od kultu bóstw po chrześcijaństwo. Liczne prezentacje multimedialne oraz prezentacja o życiu w grodzie Bródno Stare w Warszawie ułatwiają zrozumienie tych zagadnień. Wystawa W PMA odbywają się liczne wystawy czasowe z kraju i zza granicy oraz lekcje i zajęcia muzealne dla dzieci.



Państwowe Muzeum Archeologiczne

ul. Długa 52

00-241 Warszawa

tel. +48 22 50 44 800

www.pma.pl

pma@pma.pl

Mazowsze. Y V O H S O M S

serce Polski

www.mazovia.pl

Państwowe Muzeum Etnograficzne w Warszawie



Państwowe Muzeum Etnograficzne w Warszawie, założone w 1888 roku posiada największy w Polsce zbiór obiektów etnograficznych i archiwaliów (ok. 100 000 muzealiów). Siedziba Muzeum przechodzi obecnie gruntowną modernizację. W drugiej połowie 2012 roku będzie dostosowana do potrzeb osób niepełnosprawnych. Na parterze Muzeum powstanie także nowoczesna sala widowiskowo-kinowa, w której odbywać się będą między innymi seanse Etnokina, hol główny zostanie wyremontowany, a od jesieni rozpocznie działalność pierwsze w Polsce „Muzeum dla dzieci”. Od czerwca Państwowe Muzeum Etnograficzne w Warszawie będzie częściowo dostępne dla zwiedzających. W miesiącach letnich prezentowane będą dwie wystawy czasowe „Legenda Mistrza Hirama. Obraz farmazona w kulturze ludowej i nie tylko...” oraz „Balet i etnografia”. Najprawdopodobniej zostanie także przywrócona, ciesząca się niezmienną popularnością, wystawa „Zwykłe – niezwykle”, ukazująca najcenniejsze etnograficzne zbiory. W muzeum odbywać się będą również zajęcia dla dzieci i dorosłych. W holu głównym znajduje się ciekawie zaprojektowana kawiarnia Biały Koniček, w której organizowane są spotkania warsztatowe i wieczory autorskie.

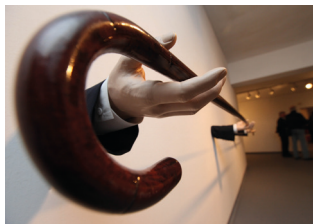


Państwowe Muzeum Etnograficzne
w Warszawie
ul. Kredytowa 1
00-056 Warszawa
tel: + 48 22 827 76 41-46

www.ethnomuseum.pl
sekretariat@ethnomuseum.pl

Mazowsze. Y V O H S M N P www.mazovia.pl
serce Polski

Mazowieckie Centrum Sztuki Współczesnej "Elektrownia" w Radomiu



Elektrownia to powstający na bazie zabytkowego budynku starej radomskiej elektrociepłowni nowoczesny ośrodek sztuki współczesnej. Instytucja powstała w grudniu 2005 roku uchwałą Sejmiku Województwa Mazowieckiego, a jednym z celów jej powołania było stworzenie nowoczesnej przestrzeni ekspozycyjnej dla radomskiej kolekcji sztuki współczesnej. Zadaniem Centrum jest promocja wydarzeń z zakresu sztuki współczesnej (wystawy, performance), działalność edukacyjna (warsztaty, sesje naukowe, sympozja, spotkania autorskie), działalność wydawnicza oraz dokumentacja wybranych zjawisk współczesnej sztuki polskiej. Oprócz wystaw w *Elektrowni* odbywają się koncerty, festiwale (Mazowiecki Festiwal Artystów *Powstanie Sztuki*), a także cykliczne imprezy filmowe (m. in. *Elektryzujące Maratony Filmowe*, *Zimowy Przegląd Filmowy Koksownik*, *Kino na Trawie*).



Mazowieckie Centrum Sztuki Współczesnej

ELEKTROWNIA

Mazowieckie Centrum
Sztuki Współczesnej „Elektrownia”
ul. Domagalskiego 5
26-600 Radom
tel. +48 48 383 60 77
fax +48 48 383 60 78

www.elektrownia.art.pl
poczta@elektrownia.art.pl



serce Polski

www.mazovia.pl

Muzeum Regionalne w Zwoleniu



W Muzeum prezentowane są wystawy stałe związane z Synem Naszej Ziemi – Janem Kochanowskim oraz zabytkami kultury materialnej mieszkańców ziemi zwoleńskiej. Można m.in. zobaczyć najbliższą autentyczności twarz Mistrza Jana na kopii epitafium, dowiedzieć się o sycyńskiej linii piszących Kochanowskich, zwiedzić z przewodnikiem miasto - zwoleńskie pomniki, poznać etapy budowy kościoła i historię tworzenia Nekropolii Rodu Kochanowskich. Ponadto Muzeum posiada cenne eksponaty archeologiczne, które zostały odnalezione podczas prac badawczych prowadzonych w Zwoleniu w latach 1983-1990, wskazujące na życie neandertalczyka. Od 5 października 2011 roku na Placu Kochanowskiego można obejrzeć plenerową prezentację badań archeologicznych na planszowej wystawie „Prehistoryczni łowcy nad Zwolenką”.



Muzeum Regionalne w Zwoleniu
ul. Aleja Jana Pawła II 2
26-700 Zwolen
tel. + 48 48 676 22 10 w. 42

www.zwolen.pl
muzeum@zwolen.pl

Mazowsze. Y V O H S M N P www.mazovia.pl
serce Polski

Europejskie Centrum Artystyczne im. F. Chopina w Sannikach



Europejskie Centrum Artystyczne im. Fryderyka Chopina w Sannikach jest instytucją kultury, której celem działalności jest ochrona i zachowanie narodowego dziedzictwa kulturowego poprzez promocję twórczości Fryderyka Chopina oraz stworzenie na terenie instytucji warunków do prowadzenia wielokierunkowej działalności kulturowej, a w szczególności twórczej, edukacyjnej, naukowej i artystycznej. Centrum realizuje swoje cele, poprzez: propagowanie wiedzy o kompozytorze i prezentację jego dzieł, organizację koncertów, przedstawień teatralnych, pokazów filmowych oraz wystaw; prowadzenie warsztatów szkoleniowych; gromadzenie zabytków dotyczących dziedzictwa Fryderyka Chopina; działalność edukacyjną i szkoleniową; udostępnianie zbiorów dla celów edukacyjnych; gromadzenie materiałów dotyczących dziedzictwa chopinowskiego; zapewnianie właściwych warunków zwiedzania i korzystania ze zbiorów, związanych z Fryderykiem Chopinem i z jego dziedzictwem; kształtowanie kultury wypoczynku.



Europejskie Centrum Artystyczne
im. Fryderyka Chopina w Sannikach
ul. Warszawska 142
09-540 Sanniki
tel./fax +48 24 277 78 27
www.palacsanniki.pl
sekretariat@ecasanniki.pl

Muzeum Zbrojownia na Zamku w Liwie



Zamek w Liwie jest najstarszym zabytkiem architektury na pograniczu mazowiecko-podlaskim. Początki jego sięgają XI-XII w. Na przełomie XIV i XV wieku książę mazowiecki Janusz I Starszy zlecił przebudowę drewnianej warowni na zamek murowany usytuowany na sztucznej wyspie obok rzeki Liwiec, ówczesnej granicy księstwa. Rozbudową zamku kierowała m.in. królowa Bona Sforza, która rządziła Liwem latach 1547-56. W 1656 i 1703 r. Szwedzi zdobywali warownię, która po drugim najeździe popadła w ruinę. W 1782 r. starosta liwski Tadeusz Grabianka zbudował dworek dla urzędu starostwa, który spłonął w XIX wieku. Podczas II wojny światowej niemiecki starosta Ernst Gramss zamierzał rozebrać ruiny zamku na cegłę dla obozu zagłady w Treblince. Zapobiegł temu polski archeolog Otto Warpechowski, który przekonał starostę o krzyżackim rzekomo pochodzeniu zamku i doprowadził do jego odbudowy. Obecnie zamek mieści Muzeum Zbrojownię z bogatą kolekcją broni i malarstwa batalistycznego.



LIW
ZAMEK I ZBROJOWNIA

Muzeum Zbrojownia na Zamku w Liwie
Liw, ul. Stefana Batorego 2
07-100 Węgrów
tel./fax +48 25 792 57 17

www.liw-zamek.pl
zbrojownia@liw-zamek.pl

Mazowsze. Y V O H S M R Q
serce Polski

www.mazovia.pl

Skansen w Kuligowie nad Bugiem – Fundacja Dziedzictwo Nadbużańskie



Kuligów to malownicza wieś położona nad rozlewiskami Bugu. Na tych pięknych terenach zaistniał skansen, który przenosi nas w dawne czasy. Powstaje tu Park Kultury Ludowej – miejsce, gdzie można poczuć się jak za dawnych czasów. Twórcą tego czarownego miejsca jest Wojciech Urmanowski. Zapach siana, chłód panujący w stodole, starodawne przyrządy, okazałe wozy, stylowe rzeźby, smak wiejskiego jadła... to i wiele więcej można zobaczyć, poczuć, zasmakować w Kuligowskim Skansenie. Obecnie obejrzeć możemy przydrożną kuźnię, wiejską chatę, spichlerz, stodołę, oborę, dworek drobnoszlachecki oraz wozownię. Główną myślą twórcy skansenu urządzenia takiego miejsca, było ocalenie od zapomnienia lokalnej kultury materialnej, starych budynków, narzędzi i sprzętu. Licznie zebrane przedmioty „grały” w filmach takich jak: „Zemsta” Andrzeja Wajdy, „Pornografia” i „Jasminum” Jana Jakuba Koloski.

Skansen w Kuligowie nad Bugiem



www.skansen.powiatwolominski.pl

Skansen w Kuligowie nad Bugiem –
Fundacja Dziedzictwo Nadbużańskie
ul. Kręta 4
05-254 Kuligów
tel. +48 29 758 01 82

www.skansen.powiatwolominski.pl

Mazowsze. Y V O H S O M S
serce Polski

www.mazovia.pl

Stowarzyszenie „Wspólnota Polska” Dom Polonii w Pułtusk



Na wzgórzu zamkowe prowadzi brukowany trakt wiodący do głównej bramy strzeżonej przez dwie baszty. To malownicza droga do miejsca, które jest świadectwem polskiej przeszłości. Rozgrywały się tutaj wydarzenia małe i duże, dramaty na skalę narodową i prywatną, romanse, polityczne zawieruchy czasu wojny i pokoju. Zamek przetrwał między innymi wojny z Zakonem Krzyżackim, potop szwedzki, rozbiory i dwie wojny światowe. Zdarzało się, że bywał niszczony podczas wojen, tak jak w XVII wieku w czasie najazdu szwedzkiego, kiedy został spustoszony i częściowo spalony. Za każdym razem jednak był odbudowywany, by cieszył oczy wszystkich, którzy przechodzą obok jego majestatycznych murów. Teraz, gdy mieści się w nich hotel, to właśnie klimat burzliwej przeszłości w połączeniu ze współczesnymi najwyższymi standardami wystroju i obsługi decydują o wyjątkowości tego miejsca.

Na górującym nad błękitną Narwią wzgórzu wznosi się XV wieczny renesansowy Zamek, będący jedną z najpiękniejszych budowli na Mazowszu. Obecnie mieści się tutaj Dom Polonii - hotel położony niedaleko Warszawy, z niesamowitą atmosferą, który gwarantuje Państwu prawdziwe ukojenie, tak dla ciała jak i duszy.



HOTEL ZAMEK PUŁTUSK ★★★
Dom Polonii

Stowarzyszenie „Wspólnota Polska” Dom
Polonii w Pułtusk
ul. Szkolna 11
06-100 Pułtusk
tel. +48 23 692-90-00

www.zamekpułtusk.pl
rezerwacja@zamekpułtusk.pl

Mazowsze.
serce Polski



www.mazovia.pl

Resursa, Żyrardów



O ponad 180-letniej historii Żyrardowa opowiada ponad 200 budynków wpisanych na listę konserwatora zabytków. Żyrardów oczarowuje historycznym centrum z typowymi dla miasta budynkami z czerwonej cegły, do jednych z najbardziej okazałych należą budynki Resursy i Kręgielni. To unikatowe w skali europejskiej, jedne z najcenniejszych i najstarszych zabytków architektury przemysłowej znajdujące się na terenie zespołu XIX – wiecznej osady fabrycznej w Żyrardowie.

Niezwykłym świadectwem dawnych czasów jest fabryczna Resursa powstała około 1870 r. Mieściło się tu Zrzeszenie Urzędników Towarzystwa Akcyjnego Zakładów Żyrardowskich. Wnętrze zostało urządzone z wyjątkowym przepychem. Niezapomniane wrażenie robi na zwiedzających sala teatralna (balowa) wraz ze sceną, olśniewająca bogactwem złocen i barwnymi malowidłami ściennymi. Po przeprowadzonej rewitalizacji sala balowa jaśnieje nowym blaskiem zachowując jej pierwotne piękno. Dziś Resursa ponownie stanowi centrum kulturalne Żyrardowa.

RESURSA

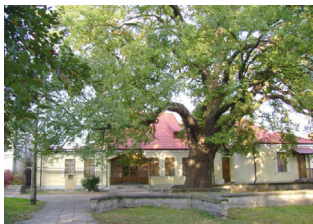


Resursa, Żyrardów
ul. 1-go Maja 45
96-300 Żyrardów
tel. +48 46 854 24 24

www.resursa.zyrardow.pl
resursa@zyrardow.pl

Mazowsze.  www.mazovia.pl
serce Polski

Dom Broniewskiego w Płocku



Ekspozycja muzealna poświęcona życiu i twórczości wybitnego polskiego poety znajdują się w budynku murowanym, eklektycznym, z II połowy XIX wieku, w którym Władysław Broniewski spędził dzieciństwo i młodość lata.

Tuż za budynkiem rośnie 400 letni dąb, do którego poeta nawiązywał w wierszach i wspomnieniach.

Władysław Broniewski dorastał w klimacie tradycji rodzinnej, w duchu wartości patriotycznych i niepodległościowych, w atmosferze wrażliwości na poezję, muzykę i piękno przyrody. Zbiory ekspozycji udostępniane nieodpłatnie dla zwiedzających zawierają zdjęcia i pamiątki rodzinne, świadectwa szkolne, odznaczenia wojenne, dokumenty oraz tomiki poezji i artykuły prasowe. Wystawa wzbogacona jest prezentacją multimedialną i nagraniami recytacji wierszy w wykonaniu poety.



Związek Nauczycielstwa Polskiego
w Płocku
ul. Kościuszki 24
09-402 Płock
tel. +48 24 262 59 57

www.znpplock.org
plock-miasto@znp.edu.pl

Mazowsze. Y V O H S M N P www.mazovia.pl
serce Polski

Płocka Galeria Sztuki



Płocka Galeria Sztuki jest instytucją finansowaną ze środków Urzędu Miasta Płocka. W listopadzie 2011 r. obchodziła 30-lecie istnienia. Podstawowe zadania, które realizuje, to: organizowanie wystaw sztuki współczesnej, współpraca z lokalnym środowiskiem plastycznym, prowadzenie działalności oświatowej (odczyty, spotkania autorskie, pokazy filmowe, lekcje szkolne, konferencje i spotkania nauczycieli), wydawnictwa związane z organizacją wystaw (katalogi, albumy). Siedzibą PGS jest zabytkowa mykwa. Ekspozycja czynna od wtorku do niedzieli w godzinach 10:00 - 18:00.



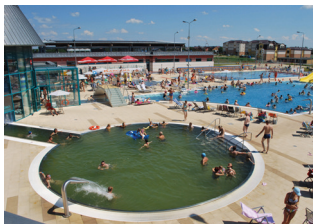
Płocka Galeria Sztuki

Płocka Galeria Sztuki
ul. Sienkiewicza 36
09-400 Płock
tel. +48 24 364 60 40

www.plockagaleria.pl
biuro@plockagaleria.pl

Mazowsze. Y V O H S O M www.mazovia.pl
serce Polski

Kompleks Basenów Termalnych



Termy Mszczonów to nowoczesny kompleks basenów z wykorzystaniem źródeł termalnych, spełniający funkcje wypoczynkowe oraz rekreacyjne. Na terenie Mazowsza to jedyny tego rodzaju obiekt. Jego dogodnie położenie – 45 km od Warszawy i 90 km od Łodzi – zapewnia łatwy i szybki dojazd.

Oferta Kompleksu obejmuje pięć niecek basenowych wypełnionych wodą termalną o temperaturze od 26 do 34°C, atrakcje wodne tj. sztuczna rzeka, ławeczki i leżanki napowietrzające, masaże i gejzery wodne, dwie zjeżdżalnie, jacuzzi, fontannę chłodzącą, oraz plażę trawiastą z trzema boiskami do plażowej piłki siatkowej, placem zabaw dla dzieci, a także wyznaczone i oznakowane trasy rowerowe i piesze, umożliwiające zapoznanie się z ciekawymi obiektami kulturowymi i przyrodniczymi. W Kompleksie znajduje się także wypożyczalnia rowerów i kijków nordic walking.



Kompleks Basenów Termalnych
ul. Warszawska 52
96-320 Mszczonów

www.termy-mszczonow.eu
termy@termy-mszczonow.eu

Mazowsze.  www.mazovia.pl
serce Polski

Węgrów - Zespół Poreformacki



Zespół Poreformacki, (XVIIw.) złożony z klasztoru i kościoła pod wezwaniem świętych: Piotra z Alkantary i Antoniego z Padwy położony jest ok. 500 m od węgrowskiego rynku przy ulicy Kościuszki. Zakon Ojców reformatów sprowadził do Węgrowa podskarbi wielki Koronny Jan Kazimierz Krasieński.(1607 -1669).

Na Zespół Poreformacki składa się: barokowy Kościół, czworobok dwukondygnacyjnych budynków klasztornych z wewnętrznym wirydarzem, zabudowania gospodarcze, oraz zachowana część muru z barokowymi bramami. W ołtarzu głównym projektu Tylmana umieszczono drewnianą rzeźbę Chrystusa Ukrzyżowanego - dłuta Andrzeja Schlutera. W prawym ramieniu transeptu znajduje się piękny nagrobek J. D. Krasieńskiego. Jest to olbrzymia czarna płyta z symboliczną kompozycją złotniczą wykonana w latach 1703-1711 przez Andrzeja Mackensena II. W kopule Kościoła góruje iluzjonistyczny fresk „Świętych Obcowanie” Michała Anioła Pallonięgo.

W podziemiach było pochowanych ok. 320 zakonników i dobrodziejów Klasztoru. Do dzisiaj zachowało się blisko 50 trumien z XVIII i XIX w. ze zмумifikowanymi zwłokami szlachty, w strojach przetrwałych przez 300 lat.

Węgrów - Zespół Poreformacki
ul. Kościuszki 27
07-100 Węgrów
tel. +48 25 792 22 28

www.klasztorwegrow.pl
zibikar@poczta.onet.pl

Mazowsze. Y V O H S O M S
serce Polski

www.mazovia.pl

Muzeum Kampanii Wrześniowej i Twierdzy Modlin



Muzeum Kampanii Wrześniowej i Twierdzy Modlin działa od września 2006 roku. W muzeum zgromadzono liczne eksponaty dające świadectwo militarnych zmagani w 1939 roku. Uzbrojenie i sprzęt wszystkich rodzajów wojsk, mundury, ekwipunek żołnierski, chorągwie, sztandary, orderzy, odznaczenia, rękopisy, mapy, plany, druki i fotografie oddają atmosferę i klimat września 1939. W muzeum została wyodrębniona sala poświęcona gen. Wiktorowi Thommee – dowódcy obrony Modlina we wrześniu 1939 r. W Sali obok popiersia generała prezentowany jest sztandar 8DP a na ścianach umieszczono tablice z nazwiskami poległych w 1939 roku obrońców Modlina. W kolejnych salach znajdują się eksponaty i plansze obrazujące przebieg Kampanii Wrześniowej. W kolejnych salach na planszach przedstawiono historię Twierdzy Modlin od czasów napoleońskich do czasów współczesnych. W muzeum często prezentowane są wystawy czasowe związane tematycznie z historią II wojny światowej i modlińskiej twierdzy.

W celu odwiedzenia muzeum prosimy o wcześniejszy kontakt telefoniczny.



Muzeum Kampanii Wrześniowej
i Twierdzy Modlin
ul. Ledóchowskiego 164
05-160 Nowy Dwór Maz. (Twierdza Modlin)
tel: 22 713 04 61

www.twierzomodlin.pl
info@twierzomodlin.pl

Mazowsze. Y V O H S M R P
serce Polski

www.mazovia.pl

Posiadłość Manor House w Chlewiskach



Posiadłość Manor House, oferuje swoim Gościom wypoczynek w dwóch historycznych obiektach Pałacu Odrowążów i Stajni Platera oraz w nowo wybudowanych Termach Zamkowych.

Pałac Odrowążów wybudowany w 1135 r. usytuowany jest w pobliżu dwóch stawów w starannie utrzymanym parku krajobrazowym, należącym do najcenniejszych zabytkowych parków w Polsce wpisanych na listę dziedzictwa narodowego. Stajnia Platera - wpisana w rejestr zabytków w 2010 r. - wybudowana została w 1886 r. przez hrabiego Konstantego Broel Platera, ówczesnego właściciela Pałacu w Chlewiskach.

Na terenie posiadłości znajduje się interesująca ścieżka edukacyjna, składająca się z ponad 20 oznakowanych pomników przyrody. Niektóre z drzew liczą nawet kilkaset lat.



Posiadłość Manor House w Chlewiskach

ul. Czachowskiego 56

26-510 Chlewiska koło Szydłowca

tel. +48 48 628 70 61

www.manorhouse.pl
biuro@manorhouse.pl

Mazowsze. Y V O H S M R D
serce Polski

www.mazovia.pl

Pierwsza Wiejska Izba Pamięci Heleny i Ignacego Jana Paderewskich



Gmina Łochów położona jest w rozwidleniu rzek - Bug i Liwiec, znacząca część gminy leży w otulinie Nadbużańskiego Parku Krajobrazowego z licznymi rezerwatami przyrody. W krajobraz ten wkomponowanych jest ponad 2000 indywidualnych domków letniskowych oraz liczne gospodarstwa agroturystyczne. Oprócz ścieżek pieszych i rowerowych, wodne eskapady, jazda konno, a dla pasjonatów wędkowania kilka razy do roku odbywają się Zawody Wędkarskie

Jednym z kilku ciekawych obiektów, które warto odwiedzić w gminie Łochów jest Pierwsza Wiejska Izba Pamięci Heleny i Ignacego Jana Paderewskich przy S.P. jego imienia w Julinie. Szkoła ta została pobudowana na terenach подарowanych przez to małżeństwo. Dziś na tym terenie znajduje się pałacyk z 1904r. który Paderewski wybudował dla swej żony w celu prowadzenia Domu dla Dziewcząt, a obecnie mieści się tu Dom Dziecka.

W celu odwiedzenia Izby prosimy o wcześniejszy kontakt telefoniczny.



Pierwsza Wiejska Izba Pamięci Heleny
i Ignacego Jana Paderewskich
ul. Kaliska 50
07-130 Łochów
tel: +48 25 675 21 52

spjulin@wp.pl

Muzeum Lat Dziecięcych Prymasa Tysiąclecia w Zuzeli



Muzeum Lat Dziecięcych Prymasa Tysiąclecia – we wsi Zuzela miejscu urodzenia kardynała Stefana Wyszyńskiego (3 marca 1901 r.) mieści się w zrekonstruowanym drewnianym budynku dawnej szkoły, do której przyszedł Prymas uczęszczał w latach 1908-1910. W pomieszczeniu po lewej stronie odtworzono mieszkanie Państwa Wyszyńskich, po prawej izbę szkolną z początku XX w. W izbie mieszkalnej stworzono klimat wnętrza podobny do ówczesnego mieszkania rodziny księdza Kardynała. Oryginalnych przedmiotów zachowało się niewiele: obraz Matki Bożej Nieustającej Pomocy oraz dzieło Ojca Prokopa, będące własnością Stanisława Wyszyńskiego oraz obrazy Matki Bożej Ostrobramskiej i Matki Bożej Częstochowskiej pochodzące z przełomu XIX i XX w. Ekspozycja obejmuje przedmioty użytku codziennego, a u oglądających wywołuje wrażenie, że mieszkańcy jedynie na chwilę opuścili dom. Muzeum obsługują siostry zakonne z tutejszej parafii. W izbie szkolnej urządzono dwie wystawy: izbę lekcyjną z tradycyjnym wyposażeniem charakterystycznym dla szkół rosyjskich początku XX w. oraz zbiór pamiątek związanych z dzieciństwem Księdza Prymasa.

Muzeum Lat Dziecięcych Prymasa
Tysiąclecia w Zuzeli
08-322 Zuzela
tel. +48 86 277 44 08 (ksiądz proboszcz)

www.powiatostrowmaz.pl
promocja@powiatostrowmaz.pl

Mazowsze. Y V O H S O M S www.mazovia.pl
serce Polski

Szydłowieckie Centrum Kultury i Sportu – Zamek



Szydłowiec leży na granicy Mazowsza i województwa świętokrzyskiego w pięknym otoczeniu czystych lasów, pól i łąk. To miasto o ponad 600-letniej historii, wybudowane na piaskowcowej skale. Jako jedno z nielicznych miast w Polsce zachowało w dużej mierze swój pierwotny układ urbanistyczny i liczne zabytki architektury: XVI - wieczny kościół św. Zygmunta, XVI - wieczny wczesnorenansowy zamek – dawna siedziba Szydłowieckich i Radziwiłłów, XVII - wieczny późnorenansowy ratusz miejski, a także cmentarz żydowski - jeden z największych zachowanych w Polsce z oryginalnymi nagrobkami, tzw. „macewami”.

W szydłowieckim zamku mieści się unikalne w skali europejskiej i jedyne w Polsce Muzeum Ludowych Instrumentów Muzycznych. Dodatkową atrakcją miasta jest jego niepowtarzalna atmosfera kulturalna – obfitość organizowanych tu festynów, kiermaszy, koncertów i imprez sportowych, odbywających się w pięknej scenerii szydłowieckiego rynku lub na dziedzińcu zamkowym.

Wszystkim, którzy chcą wypocząć w zaciszu historycznego miasta, w otoczeniu zabytków, wśród przyjaznych i gościnnych ludzi, oferujemy naprawdę dobrą bazę hotelowo-gastronomiczną i smaczną regionalną kuchnię.

Szydłowieckie Centrum Kultury
i Sportu – Zamek
ul. Sowińskiego 2
26–500 Szydłowiec
tel./fax +48 48 617 10 29; 617 02 96

www.sckzamek.pl
sekretariat@sckzamek.pl

Mazowsze. Y V O H S M N P www.mazovia.pl
serce Polski

Piaseczyńsko-Grójeckie Towarzystwo Kolei Wąskotorowej



Piaseczyńska Kolej Wąskotorowa wyrusza na szlak w każdą niedzielę o godzinie 11:00 z ul. Sienkiewicza 14 w Piasecznie na trasę Piaseczno - Tarczyn - Piaseczno, długość szlaku 30 km przejazd koleją trwa około 2 godzin. W trakcie naszych wycieczek organizujemy postój w naszym siedlisku w miejscowości Runów tu znajdują się wiaty ze stołami i ławami na polanie leśnej, z drugiej strony znajduje się duża łąka z zagajnikiem brzoźowym. Na naszych wycieczkach organizujemy wiele atrakcji dla dorosłych i dzieci (piknik, ognisko, grill, zabawy w Miasteczku Country, przewozy drezynami ręczną i spalinową, konkursy z nagrodami), w jedną niedzielę miesiąca odwiedzamy gospodarstwo agroturystyczne „Mini zoo” (atrakcja dla dzieci), o godzinie 16:00, powrót do Piaseczna na stację Piaseczno Miasto Wąskotorowe przy ul. Sienkiewicza 14.

Piaseczyńska Kolej Wąskotorowa kursuje od 25 marca do 28 października 2012 r.



Piaseczyńsko-Grójeckie Towarzystwo
Kolei Wąskotorowej
ul. Sienkiewicza 14
05-500 Piaseczno
tel: +48 22 756-76-38

www.kolejka-piaseczno.com
biuro@kolejka-piaseczno.com

Mazowsze.
serce Polski



www.mazovia.pl

„Żegluga Mazowiecka” Spółka z o.o.



Żegluga Mazowiecka jest armatorem statku pasażerskiego m/s ALBATROS, pływającego w sezonie letnim (maj-wrzesień) po Bugu, Narwi i Jeziorze Zegrzyńskim. Spółka oferuje pakiety turystyczne dla grup do 20 osób, w tym rejsy z cateringiem, zwiedzanie atrakcji turystycznych regionu (Serock, Pułtusk, Modlin).

Statek „Albatros” jest jednym z ostatnich statków zbudowanych w Warszawskiej Stoczni Rzecznej w 1963 roku. Jest przystosowany do przewozu 20 pasażerów.

Oferta na str. www.zeglugamazowiecka.pl statek m/s Albatros - na filmach turystycznych o Jeziorze Zegrzyńskim na str. www.jeziorozegrzynskie.info.

Od 1.07 do 31.08.2012 rejsy dla turystów indywidualnych od g. 10.00 do 14.00:

Od poniedziałku do piątku z molo w Nieporęcie

W soboty i niedziele z molo w Serocku.

Czartery i rejsy grupowe: od g.15.00 – 22.00 (lipiec – sierpień)

maj-czerwiec i wrzesień – bez ograniczeń.

 **ŻEGLUGA
MAZOWIECKA**

„Żegluga Mazowiecka” Spółka z o.o.

ul. Retmańska 47

05-140 Serock

tel. +48 601 221 313

www.zeglugamazowiecka.pl
dyrektor@zeglugamazowiecka.pl

Mazowsze. 
serce Polski

www.mazovia.pl

Wielki Gościniec Litewski



Wielki Gościniec Litewski jako szlak turystyczny. WGL to dawny trakt handlowy i pocztowy, łączący Warszawę z Wilnem, najważniejsze połączenie dwóch stolic Rzeczypospolitej Obojga Narodów w XVII i XVIII wieku. Współczesny szlak wiedzie przez te same miejscowości i tereny co dawniej. Są to: Warszawa, Sulejówek, Okuniew, Stanisławów, Dobre, Liw, Węgrów, Sokołów Podlaski, Drohiczyn, Perlejewo, Pobikry, Brańsk, Bielsk Podlaski, Białystok, Czarna Białostocka, Sokółka, Kuźnica, Grodno, Rotnica (dzielnica Druskiennik), Merecz, Orany, Troki i Wilno. Pierwszy etap szlaku obejmuje część polską, do granicy w Kuźnicy Białostockiej.

W każdej miejscowości na szlaku znajdują się ciekawe zabytki, kościoły, cerkwie, pałace, zamki, które są świadectwem bogatej i wielokulturowej historii tych terenów. Pomysł wykreowania i wytyczenia szlaku turystycznego wzdłuż dawnego traktu handlowego powstał w Sokołowskim Ośrodku Kultury i jest w trakcie realizacji.



Sokołowski Ośrodek Kultury
ul. Wolności 27
08-300 Sokołów Podlaski
tel/fax: +48 25 787 24 38
tel. +48 25 787 30 32

www.sok.sokolowpodl.pl
sok@sokolowpodl.pl

Mazowsze.  www.mazovia.pl
serce Polski

Osada Puszczańska PTTK



Ośrodek położony jest we wsi Tułowice, na skraju Puszczy Kampinoskiej, w 100-letnim boru sosnowym, stanowiącym część Kampinoskiego Parku Narodowego, który w 2000 roku został wpisany na światową listę rezerwatów biosfery UNESCO. Wystarczy godzina, by z tętniącej życiem Warszawy, przenieść się w świat dzikiej przyrody i podziwiać malownicze krajobrazy Puszczy.

Osada to doskonałe miejsce na pobyty weekendowe i wypady w zachodnie rejony Puszczy Kampinoskiej. Wspaniałe warunki do uprawiania turystyki pieszej, konnej i rowerowej po licznych oznakowanych szlakach turystycznych i dydaktycznych, a także idealna okolica na relaks i odpoczynek.

Na terenie ośrodka znajduje się: bufet, sklepik z pamiątkami, siatkówka plażowa, stołówka, plac zabaw dla dzieci, wydzielone miejsca ogniskowe, przystań nad rzeką Łasicą.

Zapraszamy turystów indywidualnych i grupy zorganizowane.



Osada Puszczańska PTTK

Tułowice 48

05-088 Brochów

tel. +48 22 725 70 33

www.tulowice.waw.pl

osada_puszczańska@wp.pl

Mazowsze. Y V O H W M S

serce Polski

www.mazovia.pl

Muzeum Sportu i Turystyki w Warszawie



Serdecznie zapraszamy do Muzeum Sportu i Turystyki na zwiedzanie ekspozycji stałej „Dzieje sportu polskiego i olimpizmu”, która przedstawia dzieje sportu od antycznej Grecji, poprzez narodziny nowożytnych Igrzysk Olimpijskich, początki sportu polskiego do współczesności. Oprócz zwiedzania nasze muzeum przygotowało lekcje edukacyjne. Zajęcia te łączą program nauczania realizowany w szkołach z dobrą zabawą. Spotkania pozwalają młodzieży rozwinąć i pogłębić zainteresowanie sportem, turystyką oraz ideami olimpijskimi. W swej treści nawiązują zarówno do historii, jak i bieżących wydarzeń sportowych.



Muzeum Sportu i Turystyki w Warszawie
ul. Wybrzeże Gdyni 4
01-531 Warszawa
tel. +48 22 56 03 786

www.muzeumsportu.waw.pl
edukacja@muzeumsportu.waw.pl

Mazowsze. Y V O H S M N www.mazovia.pl
serce Polski

Galerie Mazowieckiego Centrum
Kultury i Sztuki

GALERIA ELEKTOR

MAZOWIECKIE CENTRUM KULTURY I SZTUKI

Galeria ELEKTOR – Galeria Mazowieckiego
Centrum Kultury i Sztuki
Ul. Elekoralna 12
00-139 Warszawa
tel. +48 586 42 10

www.mckis.waw.pl
p.czajor@mckis.waw.pl

MAZOWIECKIE CENTRUM KULTURY I SZTUKI
Galeria Foksal

Galeria Foksal – Galeria Mazowieckiego
Centrum Kultury i Sztuki
ul. Foksal 1/4
00-950 Warszawa
P.O. box 81
tel./fax + 48 22 827 62 43

www.galeriafoksal.pl
foksal@mckis.waw.pl

galeria test
MAZOWIECKIE CENTRUM KULTURY I SZTUKI

Galeria Test – Galeria Mazowieckiego
Centrum Kultury i Sztuki
ul. Marszałkowska 34/50
00-554 Warszawa
tel. +48 22 622 66 83

www.galeriatest.pl
www.test.waw.pl
test@mckis.waw.pl

Galerie Mazowieckiego Centrum
Kultury i Sztuki

GALERIA
KRYTYKÓW
POKAZ

MAZOWIECKIE CENTRUM KULTURY I SZTUKI

Galeria Krytyków Pokaz – Galeria
Mazowieckiego Centrum Kultury
i Sztuki w Warszawie
ul. Krakowskie Przedmieście 20/22
00-325 Warszawa
tel. +48 22 828 31 22

www.galeriapokaz.pl
www.mckis.waw.pl
pokaz@mckis.waw.pl



Mazowieckie Centrum Kultury i Sztuki

Galeria XX1 – Galeria Mazowieckiego
Centrum Kultury i Sztuki
Al. Jana Pawła II 36
00-141 Warszawa
tel. +48 22 620 78 72

www.galeriaxx1.pl
xx1@mckis.waw.pl

Mazowsze.  www.mazovia.pl
serce Polski

Wydarzenia

IX Powiatowy Festiwal Kultury 3 czerwca 2012

Organizator: Starostwo Powiatowe
w Otwocku
ul. Górna 13
05-400 Otwock
tel. +48 22 778 1 323

**www.powiat-otwocki.pl
promocja@powiat-otwocki.pl**

XXV Przegląd Kapel i Zespołów Ludowych Stylizowanych im. Jana Derlety 10 czerwca 2012 r.

Organizator: Szydłowieckie Centrum
Kultury i Sportu – Zamek
ul. Sowińskiego 2
26-500 Szydłowiec
tel./fax +48 48 617 10 29; 617 02 96

**www.sckzamek.pl
sekretariat@sckzamek.pl**

Międzynarodowy Festiwal „Perła Baroku - koncerty mistrzów” 17, 19, 22 i 24 czerwca 2012

Organizator: Urząd Miasta Kobyłka
ul. Wołomińska 1
05-230 Kobyłka
tel. +48 22 786 25 00

**www.kobylka.pl
promocja@kobylka.pl
jolanta.olszewska@kobylka.pl**

Wydarzenia

„Imieniny Pana Jana”

22-24 czerwca 2012

Organizator: Dom Kultury w Zwoleniu
Al. Jana Pawła II 6
26-700 Zwoleni
Tel. +48 48 676 27 85, +48 48 679 70 50
Fax. +48 48 676 48 69

www.dkzwolen.vot.pl
dkzwolen@gmail.com

Rajd Grunwaldzki 2012

5-9 lipca 2012

Organizator: Związek Harcerstwa Polskiego
Główna Kwatera
ul. M. Konopnickiej 6
00-491 Warszawa
tel. +48 22 339 06 45
fax. +48 22 339 06 06

www.rajdgrunwaldzki.zhp.pl
rajdgrunwaldzki@zhp.pl

Dożynki Województwa Mazowieckiego

26 sierpnia 2012

Organizatorzy: Powiat Kozienicki, Miasto
Kozienice, Samorząd Województwa
Mazowieckiego

www.kozienicepowiat.pl
www.kozienice.pl
www.mazovia.pl

Mazowsze. 
serce Polski

www.mazovia.pl

Wydarzenia

Dni Węgrowa sierpień 2012

Organizator: Węgrowski Ośrodek Kultury
ul. Mickiewicza 4a
07-100 Węgrów
tel. +48 25 792 00 59
fax. +48 25 792 02 10

**www.wegrow-wok.pl
wok02@wp.pl**

Festiwal „Od Kujawiak do Oberka” 13 września 2012

Organizator: Stowarzyszenie Gmin
Turystycznych Pojezierza Gostynińskiego
ul. Brzozowa 1
09-520 Łąck
tel/fax: +48 24 261 40 54

**www.pojezierzegostyninskie.pl
stowgmin@wp.pl**

„Dni Patrona Pułtusza św. Mateusza” 22-23 września 2012

Organizator: Urząd Miejski w Pułtusk
Rynek 41
06-100 Pułtusk
tel. +48 23 692 03 91, +48 23 692 00 01
fax. +48 23 692 42 96

**www.pultusk.pl
tip.pultusk@wp.pl**

Wydarzenia

Mazowieckie Święto Chleba wrzesień 2012

Organizator: Węgrowski Ośrodek Kultury
ul. Mickiewicza 4a
07-100 Węgrów
tel. +48 25 792 00 59
fax. +48 25 792 02 10

www.wegrow-wok.pl
wok02@wp.pl

XIII Złot Turystów Województwa Mazowieckiego 6-7 października 2012

Organizatorzy: Samorząd Województwa
Mazowieckiego, Mazowieckie Forum Oddziałów
PTTK

www.mfo.pttk.pl
www.mazovia.pl

VI Szydłowieckie Spotkania Chóralne im. Zofii Stachowskiej 20 października 2012

Organizator: Szydłowieckie Centrum
Kultury i Sportu – Zamek
ul. Sowińskiego 2
26-500 Szydłowiec
tel./fax +48 48 617 10 29; 617 02 96

www.sckzamek.pl
sekretariat@sckzamek.pl

Notatki