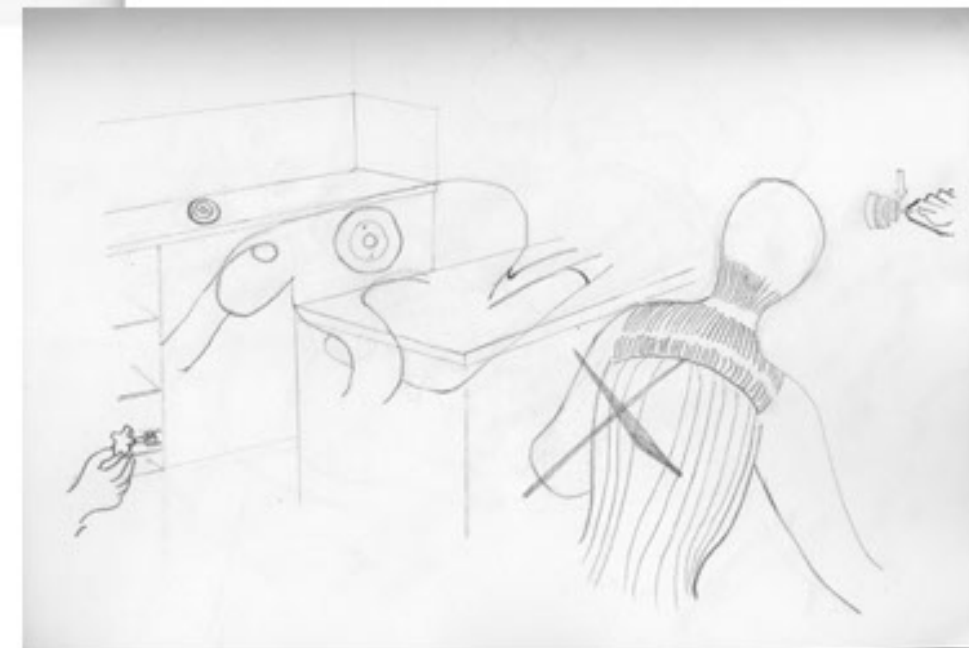
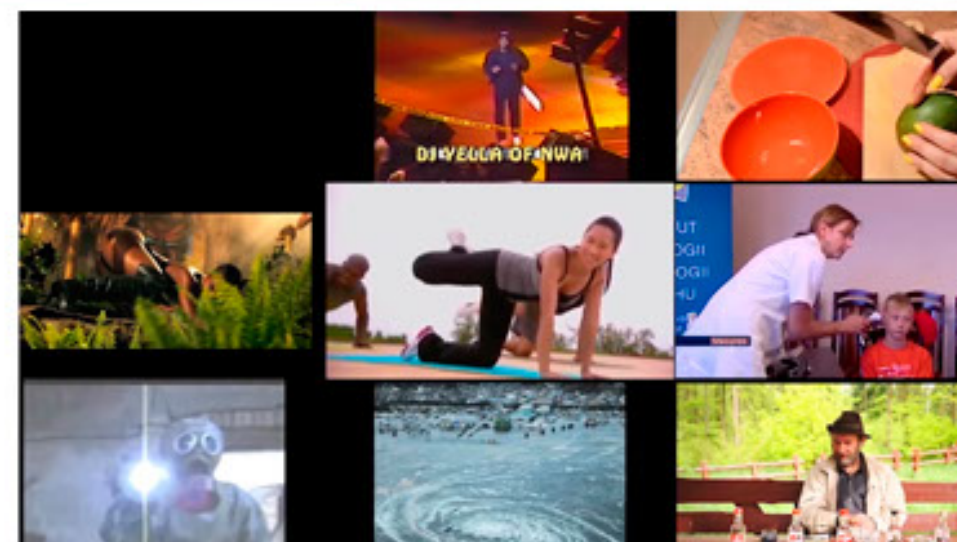
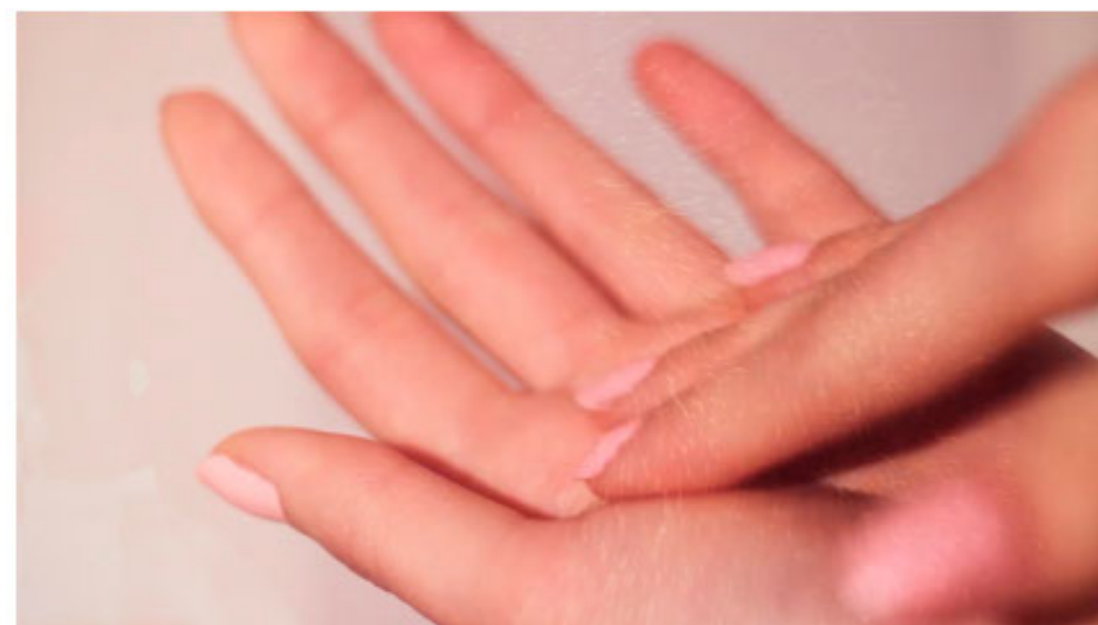
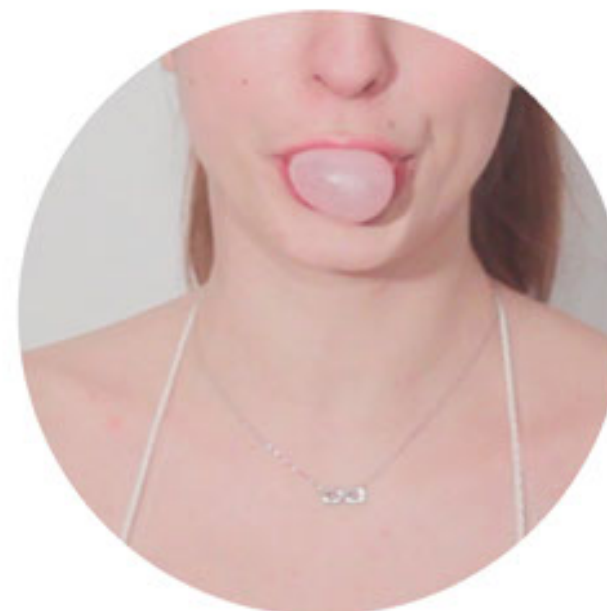


Holly Argent



Izabela Bartman

Głównym założeniem projektu jest stworzenie dzieła w formie filmu video, które odnosi się do moich osobistych wrażeń w obszarze pamięci. W pracy chciałam zwrócić uwagę na osobistą pamięć zmysłową oraz niszczenie pamięci wzrokowej przez zbyt dużą ilość informacji, których nie jesteśmy w stanie zgromadzić. Znalazłam artykuły i publikacje na temat tego, jak internet zabija pamięć. Jeśli szukamy odpowiedzi na nurtujące nas pytania, wpisujemy je w wyszukiwarkę. Wyskakuje nam gotowa odpowiedź, informacja, którą 24% wyrzuca ze swojego umysłu zaraz po wyszukaniu. Nie jest już potrzebna. Zagrożona jest także nasza pamięć osobista, ponieważ większość naszych danych przechowujemy w urządzeniach elektrycznych i smartfonach. Niedługo nie będziemy mogli zapamiętać numerów telefonów do bliskich, adresu rodziny czy tytułu obejrzanego filmu. To poważny problem naszego pokolenia, który wraz z postępem może zagrozić pamięci przyszłej generacji ludzkości. W mojej pracy chciałam zaprezentować własne zapamiętane bodźce zmysłowe, które są głęboko zakorzenione w moim umyśle. Dźwięki lasu, cierpki smak grejfruta, rzeczy podobne w materii do cielesności człowieka, bliski kontakt z naturą. W przypadku pamięci wzrokowej pokazuję nagromadzenie obrazów w sieci przez portale społecznościowe i media.



Sabina Błażejowska

Wracam pamięcią do dzieciństwa, do domu rozumianego jako przestrzeń emocjonalna. Próbuję odtworzyć ją poprzez ruch, gest; uzewnętrzniam w ten sposób zapisane w sobie emocje. Powrót do tego obszaru pamięci jest pretekstem do skonfrontowania się z tym co i w jaki sposób zostało w niej zapisane. Przez to działanie zderzam się również z terażniejszością ponieważ to, w jaki sposób odbieram zapisane w mojej pamięci wspomnienia jest odbiciem mojej kondycji emocjonalnej w czasie terażniejszym.

Przestrzeń (w kontekście pamięci), w której zaczyna kształtować się nasza osobowość i tożsamość jest wielopłaszczyznowa, jej naturą jest to, że te płaszczyzny przenikają się, wzajemnie na siebie oddziałują i dlatego są trudne do jednoznacznego zdefiniowania. Wszystko to, co zostało w nich zapisane nie było i nie jest obiektywne – wspomnienia zawsze zawierają pierwiastek kreacji, podlegają cały czas zmianom, modyfikacjom. Struktura pamięci/wspomnień jest dynamiczna, nasycona emocjami i napięciem w wielu obszarach. Te właściwości stanowią o tym, że w naszej pamięci pojawia się obszar, który funkcjonuje niezależnie od nas, poza naszą świadomością. Wnikam w tę przestrzeń, aby zobaczyć w jaki sposób różne elementy (obrazy, uczucia, emocje) mojej pamięci oddziałują na siebie, jakie są między nimi relacje. To teren, w którym czas przeszły, terażniejszy i przyszły przenikają się tworząc intymny obszar wspomnień.

Juan David Rivera

This project consists of an installation and a video showing a performance taking place in that installation.

This installation is made by three circles, one inside the other, each one in a different material and color. The center of all the circles is a pipe. The first circle is made of stones, the second one of mountains of green powder and the third one is made of yellow pigment. Each circle represents a place. The smaller one is my house, the second one is Villeta and finally, the biggest one is Colombia. Through this project I reconstruct this place and I deal with the feeling of nostalgia.

Touching a concept as universal as nostalgia, I would like to communicate with the viewer, to make him or her remember and to help them revisit their own places of memory through my work



Stan D'Haene

My method of designing originates from my personal sensitivities and an honest joy of gardening and generates highly original results. I pay specific attention to certain layers of the elements inherent in the garden and surrounding landscape and note stratification where it goes unnoticed by others.

When designing I always take into account the needs of every inhabitant or visitor of the garden, ranging from insects to any other animal. My aim is to create a hospitable garden which, on its turn, benefits from cross-pollination. By consciously placing specific trees and plants which function as the foundation of the garden, these bases will attract thousands of living things. There is a collective contribution to the garden, growing naturally from this base. Naturally, but in contrast to many contemporary garden designers, I attach great value to a diverse and rich garden. I believe evolution has granted us with a great variety of plants which each have their own characteristics and qualities. I believe nature blooms even more beautifully after a dry season so in order for the garden to grow, personal engagement is a necessity. Although a frequently asked question is to create a garden which demands as less maintenance as possible, it's an important part of my mission to convince my client to acknowledge and appreciate diversity in their garden, arouse their interest for any living thing and show them how to enjoy gardening.

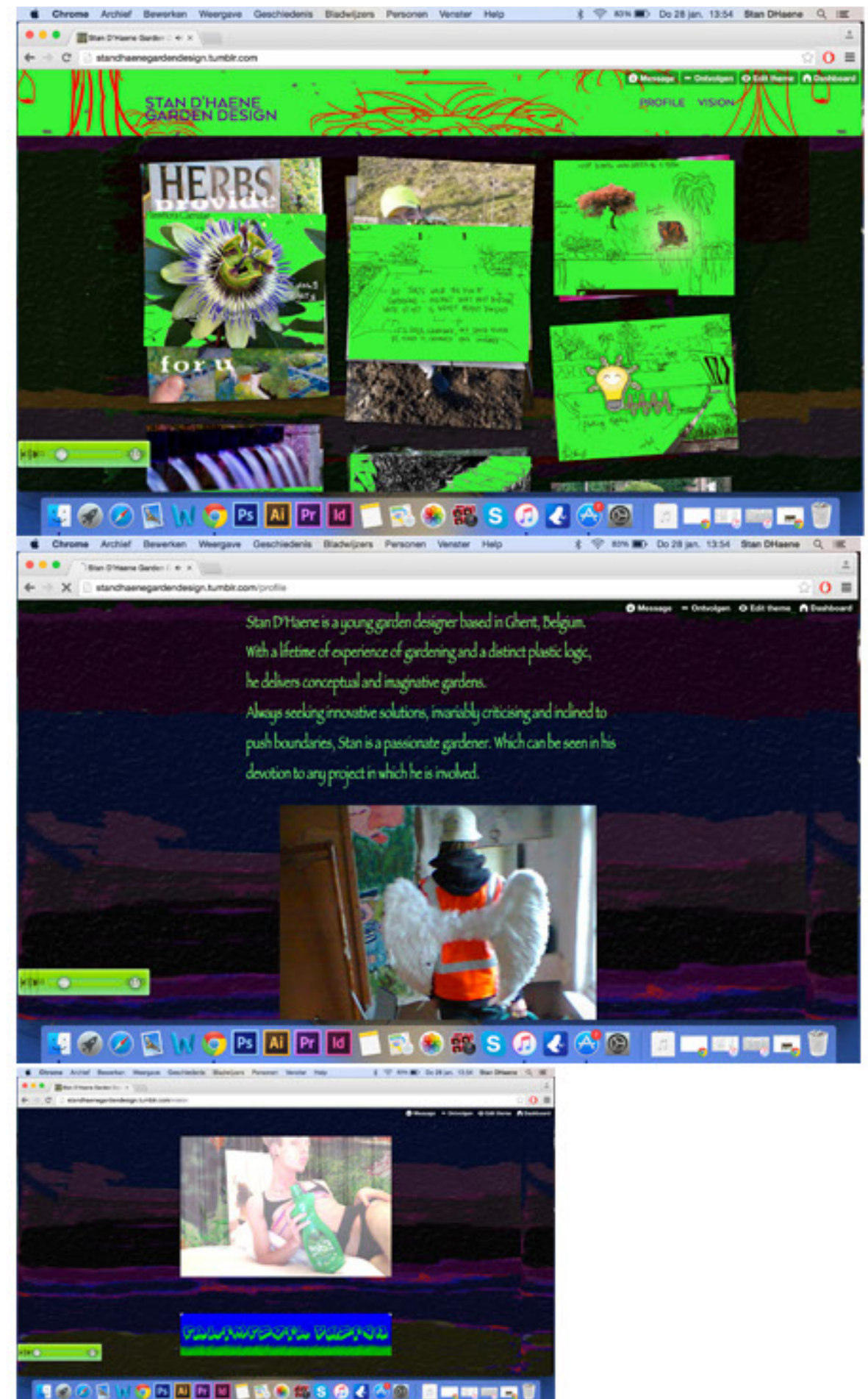
Comfort is one of the main items people seek in their garden. However, I believe gardening doesn't stop with having created a comforting space. My approach is based on the idea that the act of gardening should be challenging, stimulating growth and personal development, ... Gardening is the act wherein one finds comfort. The garden provokes dialogue, rather than waiting to be spoken of. In this way, my gardens are about learning by intensive gardening rather than avoiding the action, and personal growth parallel to the growth of the garden.

When drawing, I wish to connect the garden with the landscape in which it situates itself in a creative and responsible way. I start by analysing the landscape and working with the given structures, lines, elements, etc. I attach great value to awareness of the environment and my gardens are designed to trigger dialogue with the landscape. I don't see any point in gardens which are sealed from the outside world. Instead, I firmly believe in openness.

Working with these landscape foundations, I construct myself a frame wherein I can experiment. I feel it's important to be creative and experiment instead of repeating a format for every garden I design. Therefore, for example; I often confront exotic plants with native ones, cross-breed flowers to combine qualities for something new, or even integrate plastic flowers.

It's important to recognize the soil in order to place the right plant on the right spot. In this way the different soils permit you to construct a diverse, rich and well-functioning garden. I use a personal, flourished, contemporary vocabulary to build a garden which blooms throughout the year.

<http://standhaenegardendesign.tumblr.com>



Laura Dyczko

Bilony neuronów (w mózgu) tworzą tysiące połączeń synaptycznych w niewyobrażalnie skomplikowany układ, w którym kryje się jeden z najbardziej niewiarygodnych cudów – PAMIĘĆ. Pamięć to ważny aspekt świadomości człowieka, co za tym idzie, możliwość poznania siebie i umożliwienie budowy różnych warstw osobowej tożsamości. Człowiek ma zdolność do zapamiętywania nie tylko wrażeń zmysłowych i symboli, ale również do przechowywania obrazu własnej świadomości. Współczesna nauka klasyfikuje pamięć w zależności od czasu jej trwania, charakteru i sposobu przypominania m.in.: sensoryczną (ultrakrótką, pamięć zmysłów), krótkotrwałą, długotrwałą, deklaratywną, semantyczną, episodyczną, czy autobiograficzną.

Użyte medium plastyczne ma na celu przywołanie wspomnień, obrazów będących „stemplem czasu” naszego ego. Przypominanie (odtworzenie) stanowi jedną z cech pamięci. Świadomy i dowolny odbiór, który opierałby się na osobistej refleksji, będącej swoistym rodzajem reminiscencji. Celem prezentowanej pracy jest odtwarzanie w pamięci widza - obrazów wydarzeń, okoliczności, zjawisk i emocji. Jest to proces aktualizacji śladów pamięciowych.

W procesie tym kolor i faktura odgrywa bardzo ważną rolę. Służą do budowy ich formy i treści. Wykorzystane środki wyrazu plastycznego, to składniki, które mają na celu pobudzić widza do przywołania własnych wspomnień - OBRAZÓW.

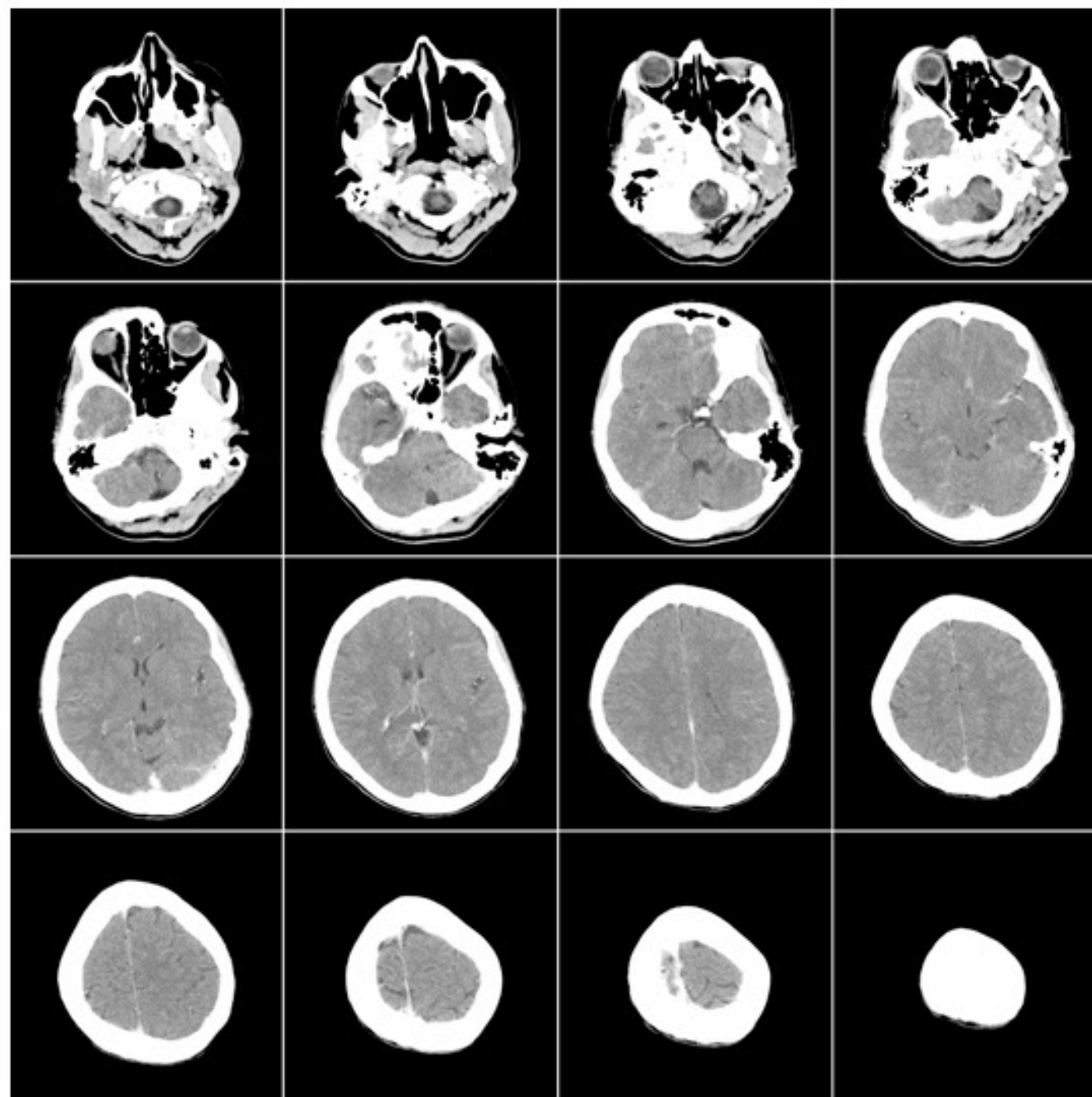
OPIS TECHNICZNY

„Obraz pamięci”

2016

druk solwentowy, PCV

30x30x5cm – moduł, 120x120x5cm – cały układ



Jakub Daniel Fiedorowicz

Maska a defragmentacja.

Ukrywanie swojej prawdziwej tożsamości, nie pozwala na dokładne określenie stanu fizycznego ani psychicznego. Nigdy do końca nie wiadomo, jak osoba nosząca maskę, zachowa się w danej sytuacji. Maska jest dla mnie sposobem na ułatwienie funkcjonowania w codzienności i komunikacji międzyludzkiej. Początkowo przez wszystkie lata przywdziewałem ją nieświadomie, aby odnaleźć się w niełatwych sytuacjach. Później zorientowałem się, że używam jej automatycznie w zwyczajnym szarym dniu. Stała się moim drugim obliczem dla mnie samym, a jedynym dla osób trzecich. Defragmentacja – jest procesem konsolidacji pofragmentowanych zdarzeń z przeszłości, dzięki której mogę odnaleźć powód oraz przyczynę pierwowzoru (fundamentu) maski. Przeszłość tworzy człowieka przez doświadczenia i wspomnienia z nimi związane, zarówno te pozytywne jak i negatywne. Obszar Pamięci odbieram bardzo osobiście interpretując go przez własną pamięć deklaratywną. Jest to rodzaj pamięci długotrwałej składający się z dwóch podsystemów pamięci epizodycznej i pamięci semantycznej.

„Nie jest ważne, aby mieć wspomnienia, lecz by móc się z nimi zmierzyć.” M. Foucault

Maska

2016 r.

Instalacja fotograficzna, pleksi

180 x 112.5 cm



Nadia Issa

Głównym założeniem projektu jest odniesienie się w sposób twórczy do symbolu jakim jest klepsydra. Przeobrażenie małej klepsydry w duży obiekt ma na celu uwydatnienie jej sfery symbolicznej. Na początku XIV w. klepsydra stała się jednym z najbardziej wymownych symboli wanitatywnych. Klepsydra jako symbol czasu i śmierci: ruch piasku, odnosi się do trwania, jest to symbol upływającego czasu, którego żadna ludzka siła nie jest w stanie zatrzymać. Sterylność i rodzaj unifikacji osiągnięty przez użycie piasku w klepsydze, przypomina nam o nicości wydarzeń dobiegających do końca śmierci. Forma klepsydry również ma znaczenie symboliczne, dwie równoległe płaszczyzny z których się składa (górną i dolną) symbolizują niebo i ziemię. Wysokość sugeruje przepaść między człowiekiem a Bogiem. Mimo, że klepsydra zdaje się symbolizować unicestwienie człowieka to jednak obrót klepsydry o 180 stopni ma konotacje pozytywne. Jest to bowiem symbol zmarchwistania, nowego cyklu, oraz nowej energii. Klepsydra zamienia czas z historycznego na cykliczny, a więc cytując Miroea Eliade "czas święty", który jest powtarzalny, nieskończony i niewyczerpalny.

W swojej pracy chcę odnieść się do uniwersalności symbolu jakim jest klepsydra. Punktem wyjścia do myślenia o projekcie stała się dla mnie śmierć mojej babci, która pozwoliła mi zrozumieć, że wobec przeżycia jakim jest śmierć bliskiej osoby, wszystkie rzeczy i wydarzenia dobiegające do końca zdają się tracić sens, a więc symbolicznie odnoszą się do zunifikowanego piasku w klepsydze. Chciałabym również zastosować w instalacji światło jako nie tylko środek wyrazu artystycznego, ale także nośnik mistycznej treści. Odnosząc się do symboliki życia i śmierci, światło, które pojawiłoby się na początku byłoby bardzo intensywne, natomiast w miarę przepływu piasku z górnej sfery do dolnej, stawałoby się coraz słabsze, aż do całkowitego wygaśnięcia. Natomiast po odwróceniu cyklu (obrót klepsydry o 180 stopni), światło znowu osiągałoby ten rodzaj intensywności co na początku. Jest to odniesienie do innego symbolu wanitatywnego jakim jest świeca, symbolizująca ludzkie życie. W przeciwieństwie do świecy światło w klepsydze po odwróceniu cyklu jest tak samo intensywne jak na początku, co ma konotacje pozytywne: zmarchwistanie, nowy cykl, nowa energia.

Klepsydra

2016 r.

Instalacja przestrzenna, szkło, panele Led (3200-2400K), piasek.

1,64 m (wzrost babci) x 70 x 70 cm.



Julia Karasiewicz

Fotografia stanowi dla mnie najwierniejszy zapis rzeczywistości. Codzienne wykonywanie autoportretu - od dnia 17 października 2015 do dnia wernisażu - staje się procesem zapisu upływu czasu i stanów emocjonalnych. Każde uwiecznione na fotografii oblicze definiuje konkretna barwa, odzwierciedlająca dominującą danego dnia emocję. Pogrupowanie fotografii wedle koloru, nie zaś chronologii, pozwala wprowadzić narrację emocjonalną, nadrzędną względem następstwa czasowego. Podobnie działa ludzka pamięć - rejestruje, próbując zachować bieg wydarzeń, ale też rozmywa i wypacza przeszłość, dając nieskończenie wiele możliwości jej interpretowania. Miękkie przejścia barw, w układzie opartym o schemat koła Chevreula, wskazują na nieostrość pamięci i jej emocjonalność. Barwy, dążąc do środka koła, zbliżają się także do bieli - czyli równowagi, połączenia wszystkich kolorów i emocji w idealnej proporcji.

#255 #255 #255
2015/2016

kompozycja płaska, ok. 1,5 m x 1,5 m, fotografie 10 x 15 cm, wydruki cyfrowe



Julia Karłowska

Obszar pamięci. Postrzyżyny.

Obiekt w przestrzeni.

Papier, plexi. wymiary: 30 x 150 x 30 cm

Obszarem pamięci jest tutaj suma splecionych ze sobą doświadczeń. Zapisany papier, jako materiał, w oczywisty sposób jest nośnikiem pamięci, a warkocz, symbol porządku – wiążącej normy społecznej. Ale także, rzeczywistości złożonej ze skrawków, na wpół czytelnych znaków, symboli, zanikających wspomnień.

Postrzyżyny – odcięcie warkocza – jako jednorazowy gest, jest formą nagłego, emocjonalnego postanowienia zmiany, mistycznego oczyszczenia.

Ścięcie włosów, rozumiane tutaj rytualnie, staje się formą intymnej, kobiecej, osobistej zgody na poddanie się przemianie, otwarcie na nieznane.



Anita Kucharczyk

Ciało stanowi miejsce, gdzie rezydują wspomnienia, a jednocześnie jest ono świadkiem minionych doświadczeń.

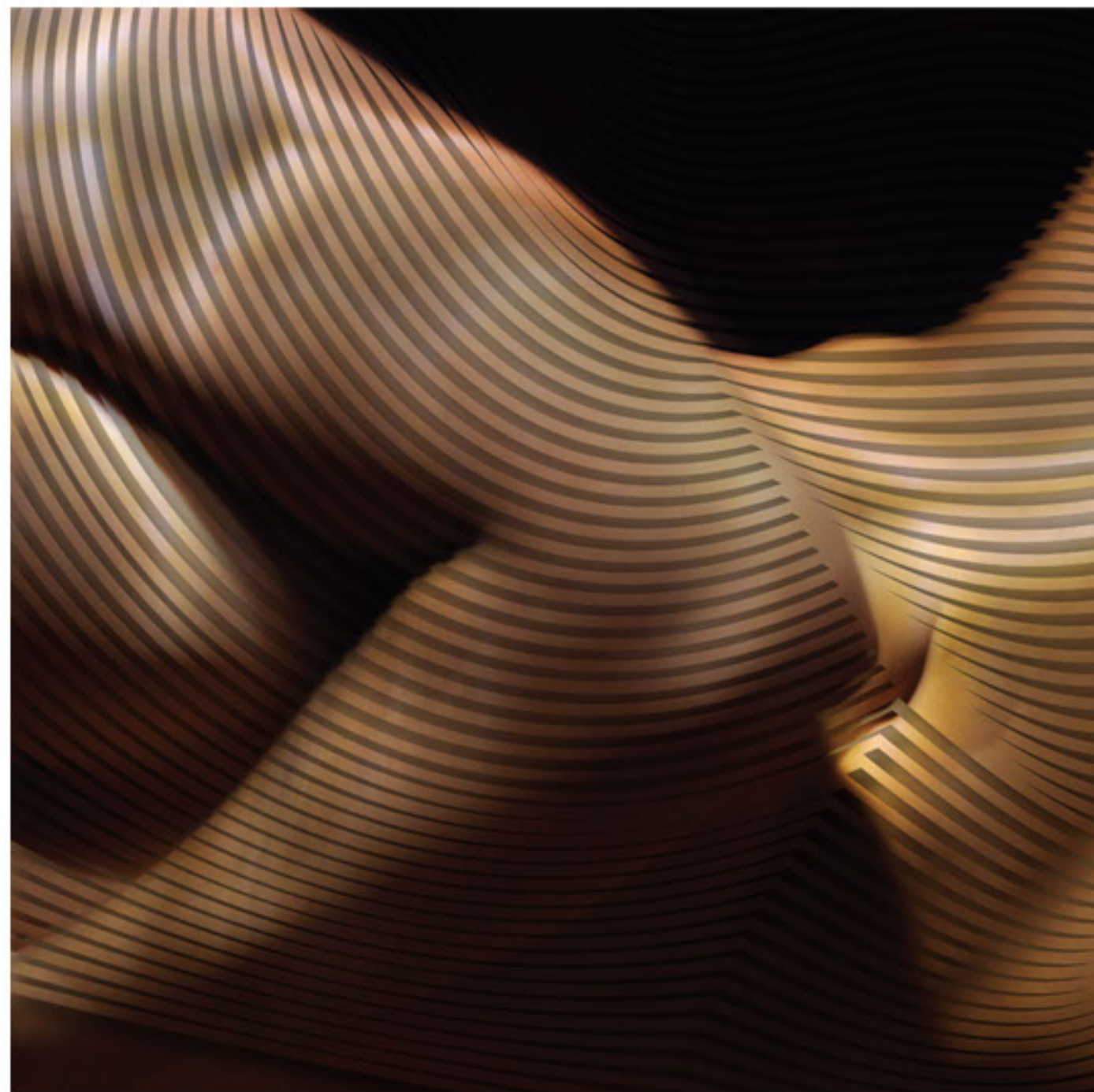
Nie każde wydarzenie pozostawia wyraźny znak w naszej pamięci. Wiele z nich wydaje się istnieć jedynie jako znikomy ślad, niewyraźny obraz, bazujący na kontrastach wizualnych, czern - biel, światło - ciemność, a również emocjonalnych, takich jak poczucie bezpieczeństwa - niepokój, euforia - rozpacz. Osobiste przeżycia wywierają ogromny wpływ na świadomość osoby doświadczającej. Ciało odbiera nieskończoną ilość bodźców, które sprawnie zapamiętuje. Szczególnie silnie działa pamięć międzycieleśna, uaktywniająca się w momencie kontaktu jednego ciała z drugim. Gesty, rodzaj dotyku, zapach, a nawet temperatura otoczenia, tworzą ciąg informacji nieświadomie utrwalonych w pamięci.

Obcowanie z drugim człowiekiem, stwarza w nas napięcia, wprowadza nasze ciało w drgania. Każdy kontakt doprowadza do wymiany energii, przepływającej przez nasze ciało - może spowodować w nas wzrost lub spadek siły. Rotacja energii ma charakter ulotny, jednak można ją silnie odczuć, gdyż przepływ występuje pod postacią wibrujących fal o różnym natężeniu. Ciało zachowuje się jak tafla wody, która reaguje na każde, nawet najmniejsze drganie z zewnątrz.

1) Polptyk, Ciało moje

2) 2016

3) Technika mieszana, każdy z elementów 20 x 20 cm



Martyna Lewandowska

Mój projekt porusza bardzo osobisty obszar pamięci każdego człowieka-relacje rodzinne. Buduję go na podstawie pamiętników napisanych przez mojego dziadka, podczas II wojny światowej. Głównym obiektem są fragmenty, sentencje, wybrane przeze mnie z pamiętników i zapisane na ścianach. W muzeum zawisną wydruki zdjęć, będące dokumentacją działania w przestrzeni publicznej. W swojej pracy pragnę zwrócić uwagę na pamięć o naszych korzeniach równocześnie odnosząc się do strefy osobistych przeżyć i wspomnień o utraconych relacjach. Sięgając w przeszłość, nadaję pamiętnikom nowego znaczenie. Poprzez współczesną technikę zyskują nowe życie, co ma dla mnie bardzo osobiste znaczenie.

Technika realizacji:

"Pamiętniki" 2016, zdjęcia, wydruki, video: 2'00.



Piotr Olszowski

„Piotr Olszowski w dniu 07.10.1995 roku doznał urazu komunikacyjnego. Jadąc rowerem został potrącony przez samochód. W wyniku wypadku Piotr doznał urazu głowy. W stanie ciężkim przewieziony do Centrum Zdrowia Dziecka. Piotr przy przyjęciu – nieprzytomny, na 8 pkt w skali Glasgow. Wykonane badania wykazały obrzęk mózgu, stłuczenie płatów czołowych, krwiak przymózgowy w okolicy czołowej, złamanie podstawy czaszki przechodzący przez piramidę kości skroniowej lewej oraz okrężne, rozległe złamanie kości sklepienia czaszki. Piotr po przyjęciu do Centrum Zdrowia Dziecka dopiero w 10 dobie zaczął reagować na bodźce zewnętrzne. W dniu 30.10.1995 Piotr rozpoczął aktywną rehabilitację. Dopiero po okresie miesiąca rehabilitacji, Piotr odzyskał sprawność fizyczną. Mimo dobrego stanu organizmu po ukończeniu rehabilitacji, Piotr nie uczęszczał do szkoły przez 1 rok. Został mu przydzielony indywidualny tok nauczania oraz zalecone nie uprawianie sportu przez okres 1 roku”

Wypis ze szpitala, 2015/2016, fotografia, obiekt przestrzenny (rower), fotografi 60x60 cm, obiekt 120x 30 cm



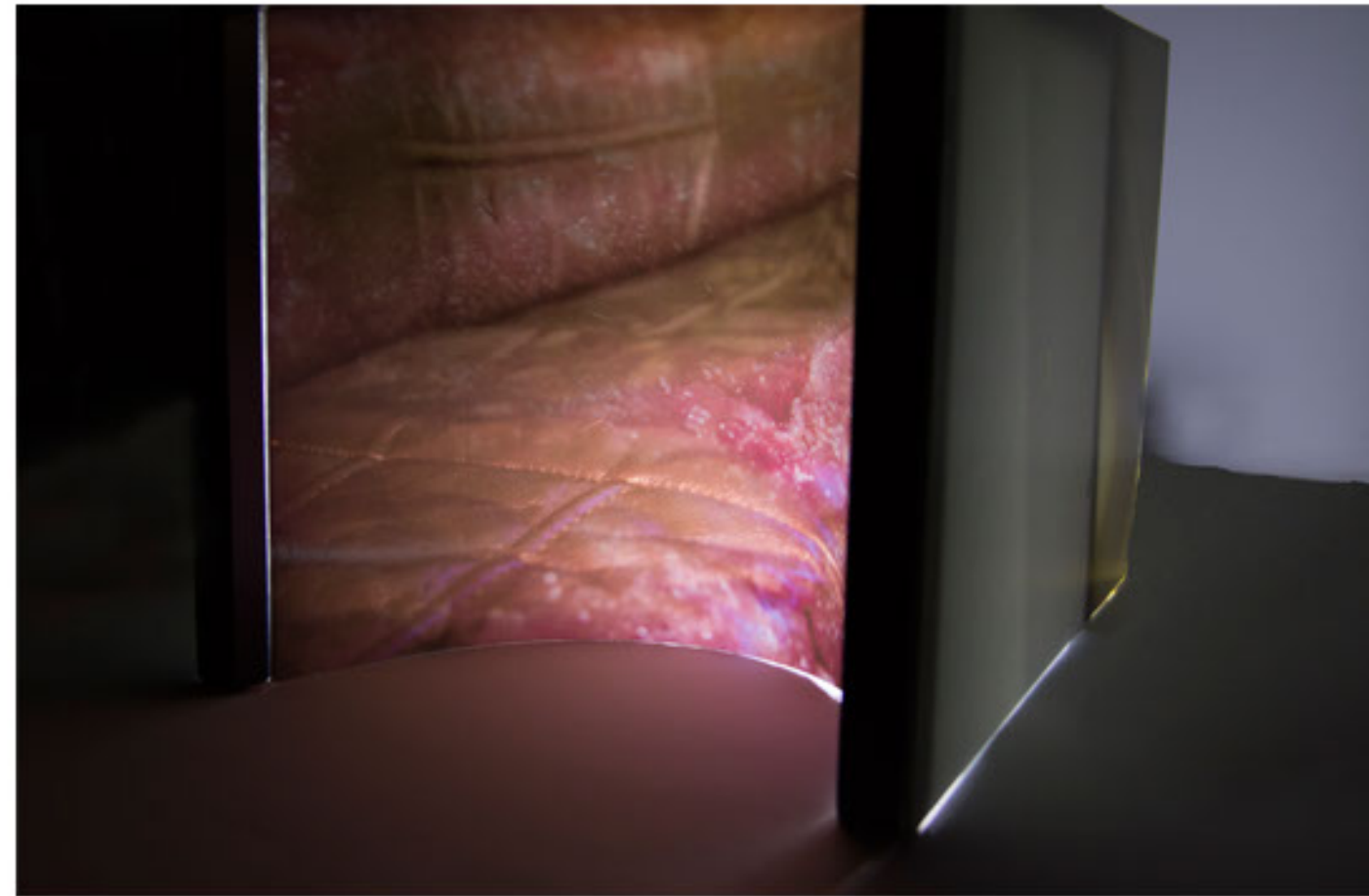
Monika Płusa

Mój indywidualny "obszar pamięci" wyznaczają bliskie mi osoby. Widząc kogoś po raz pierwszy skojarzenia i wspomnienia związane z daną osobą odciskają się w naszej pamięci, tworząc unikatowy obraz. Obszary skojarzeń, refleksji, emocji i zmysłów stały się dla mnie pretekstem do stworzenia instalacji artystycznej. Miejsca, symbole, przedmioty a także kolorystyka związana z konkretnymi osobami są głównymi składowymi mojej pracy. Fotograficzne kolaże są eksponowane w półkolistych, trójwymiarowych formach o lustrzanych bokach. Zabieg ten pozwala przekształcić dwuwymiarowe fotografie w obiekty przestrzenne, pozwalając tym samym na symboliczne wkroczenie w intymny obszar mojej pamięci. Wymiary obiektu, idealnie dopasowane do przeciętnego rozmiaru głowy człowieka, lustrzane boki tworzące odbicia i deformacje potęgują emocjonalny odbiór dzieła, tworząc metaforę moich wspomnień.

Bez tytułu

Rok powstania - 2015/2016

Technika i wymiary: Montaż fotograficzny w formie przestrzennej-
40x40x60cm



Irmina Wakulewska

Schizofrenia Ojca stała się synonimem traumatycznego dzieciństwa autorki. Lęki i urojenia odcisnęły piętno na teraźniejszym życiu, pełnym niepokoju oraz niezrozumienia otoczenia. Wizje Ojca o jego mesjańskiej pasji wyznaczyły rodzinną drogę krzyżową. Film stanowi próbę rozliczenia z przeszłości i osobistą formą wybaczenia.

Epitimia
2016r
video: 4'00



