

ZAŁĄCZNIK

SPIS TREŚCI ZAŁĄCZNIKA

1.	INSTALACJA I KORZYSTANIE Z BAZY DANYCH „OBIEKTY”	3
1.1.	Wstęp	3
1.2.	Podstawowe obiekty bazy danych	3
1.3.	Praca w bazie danych Obiekty	5
1.4.	Główne formularze interfejsu użytkownika	8
1.5.	Powiązanie obiektów z mapą topograficzną	14
1.6.	Główne raporty interfejsu użytkownika	15
1.7.	Moduły zawierające funkcje wykorzystywane przez interfejs użytkownika	16
2.	WYKAZ PODMIOTÓW, KTÓRE POZYTYWNE ODPOWIEDZIAŁY NA PRZEPROWADZONE ANKIETOWANIE	17
2.1.	Wykaz gmin i nadleśnictw, które odpowiedziały na ankietę oraz inspektoratów WZMiUW, które przeprowadziły weryfikację danych	17
3.	MATERIAŁY WYŚLANE DO GMIN	18
3.1.	Ankieta	18
3.2.	Mapa	20
3.3.	Pismo przewodnie	21
4.	MATERIAŁY WYŚLANE DO NADLEŚNICTW	22
4.1.	Ankieta	22
5.	MATERIAŁY WYŚLANE DO WERYFIKACJI DO WZMiUW	24
5.1.	Pismo przewodnie	24
5.2.	Ankieta	26
5.3.	Mapa obiektów dla poszczególnych Inspektoratów w skali zbliżonej do 1:50 000	28
5.4.	Karta techniczna obiektu do weryfikacji oraz czysta karta do dodawania nowych obiektów	28
5.5.	Zestawienie pomocnicze obiektów w Inspektoracie	29

1. INSTALACJA I KORZYSTANIE Z BAZY DANYCH „OBIEKTY”

1.1. WSTĘP

Cześć opisowa bazy danych „Obiekty” została stworzona w systemie MS Access. Do poprawnej pracy wymaga systemu MS Access 2000 lub jego nowszej wersji. Baza danych składa się z dwóch głównych plików: Obiekty_Serwer.mdb oraz Obiekty_client.mdb. Pierwszy z tych plików (Obiekty_Serwer.mdb) zawiera wyłącznie właściwe tabele przechowujące dane, natomiast drugi (Obiekty_Client.mdb) – interfejs użytkownika służący do obsługi danych. Zawiera on m.in.:

- a) połączenia do tabel zgromadzonych w pliku Obiekty_Serwer.mdb,
- b) zapytania służące do pozyskiwania określonych danych,
- c) formularze służące do wyświetlania, edycji, dodawania i usuwania danych,
- d) raporty wyświetlające dane w sformalizowanej lub sformatowanej formie,
- e) moduły zawierające zdefiniowane przez użytkownika funkcje i procedury wykorzystywane przez interfejs użytkownika.

Obsługa bazy danych wymaga podstawowej wiedzy z zakresu obsługi systemu operacyjnego, w którym zainstalowany jest MS Access oraz wiedzy o systemie MS Access na poziomie otwierania obiektów bazy danych (uruchamianie formularzy, otwieranie tabel) jak również umiejętności obsługi standardowych formularzy MSAccess. Tworzenie zaawansowanych zapytań wymaga znajomości strukturalnego języka zapytań (SQL – Structured Query Language), którego opisy można znaleźć w sieci Internet oraz w literaturze. Tworzenie własnych funkcji lub procedur wymaga ponadto znajomości języka Visual Basic for Applications (VBA) oraz obiektów i klas pozwalających na komunikację z obiektami MS Access i obiektami dostępu do danych.

1.2. PODSTAWOWE OBIEKTY BAZY DANYCH

Tabela Z. 1 Zestawienie tabel wchodzących w skład pliku Obiekty_Serwer.mdb

Lp.	Nazwa	Czy słownik*)	Opis
1.	Charakterystyka	NIE	Opis wielkości fizycznych charakteryzujących obiekt
2.	Funkcja	NIE	Funkcje, które spełnia obiekt, np. rekreacyjna, przeciwpowodziowa
3.	Koszty	NIE	Dane o kosztach modernizacji / budowy obiektu, w tym całkowite koszty planowanych robót, rok kalkulacji kosztów, planowany okres realizacji, przewidywane efekty prac (np. zwiększenie pojemności o 100 m ³)
4.	KosztyRodzaj	NIE	Powiązana z tabelą Koszty, pozwala na np. rozbicie kosztów, lub na uszczegółowienie ich rodzaju, np. zapamiętanie kosztów całkowitych, uzyskania jednostki objętości itd.
5.	Obiekt	NIE	Główne informacje o obiekcie
6.	ObiektPochodzenie	NIE	Pochodzenie informacji o obiekcie
7.	Oznaczenie	NIE	Inne oznaczenia obiektu wraz ze wskazaniem ich źródeł
8.	Polozenie	NIE	Identyfikatory punktów, linii i poligonów, służące po powiązania obiektów z bazą danych przestrzennych
9.	PowiazanieZInnymObiektami	NIE	Informacje o powiązaniach danego obiektu z innymi obiektami w bazie danych.
10.	StanTechniczny	NIE	Informacje o stanie technicznym obiektu
11.	StanWlasnosc	NIE	Informacje o stanie właścicielach, bądź użytkownikach obiektu
12.	ZakresRobot	NIE	Szczegółowy zakres przewidzianych na obiekcie robót (tabela związana z tabelą Koszty)
13.	SIFunkcja	TAK	Słownik funkcji, jakie może pełnić obiekt, np. rekreacyjna,

Lp.	Nazwa	Czy słownik ^{*)}	Opis
			przeciwpowodziowa itd..
14.	SI Gmina	TAK	Słownik nazw gmin
15.	SI Grupa	TAK	Słownik ogólnych nazw grup obiektów
16.	SI Inspektorat	TAK	Słownik nazw inspektoratów
17.	SI Kontroler	TAK	Słownik instytucji kontrolujących obiekty
18.	SI Kształt Mapowy	TAK	Słownik typów geometrycznych wykorzystywanych w bazie przestrzennej (linia, punkt itd.)
19.	SI Nazwa Charakterystyki	TAK	Słownik nazw charakterystyk oraz ich jednostek służących do opisu właściwości obiektów, np. wysokość piętrzenia, głębokość średnia itd.
20.	SI Opis Robot	TAK	Słownik opisu robót wykonywanych na obiekcie i ich jednostek
21.	SI Powiązania Typów	TAK	Słownik powiązania typów obiektów z charakterystykami. Zawiera dopuszczalne charakterystyki dla danych typów obiektów. Ponadto zawiera informację o charakterystykach, które powinny koniecznie znaleźć się przy charakteryzowaniu danego typu obiektu. Charakterystyki zaznaczone tutaj jako obowiązkowe zawsze są drukowane w raporcie <i>Fiszka</i> obiektu.
22.	SI Rodzaj Kosztów	TAK	Słownik rodzajów kosztów
23.	SI Rzeka	TAK	Słownik nazw rzek
24.	SI Status Obiektu	TAK	Słownik statusów obiektu, np. istniejący, do usunięcia itd.
25.	Styp	TAK	Słownik typów obiektów, np. zbiornik retencyjny przegradzający koryto, Jaz itd.
26.	SI Zlewnia	TAK	Słownik nazw i oznaczeń zlewni cząstkowych
27.	SI Zlewnia RZGW	TAK	Słownik nazw zlewni i powierzchni RZGW
28.	SI Źródło Danych	TAK	Słownik źródeł różnych danych w bazie danych

^{*)} Słowniki, to tabele, w których dane są zgromadzone w postaci: Pole Klucza, jedno lub więcej pól opisowych przypisanych do danego klucza, wykorzystywane w wielu miejscach w bazie danych, np. tabela *SI Źródło Danych*, zawierająca informacje o różnych źródłach danych.

Tabela Z. 2 Zestawienie formularzy wchodzących w skład pliku *Obiekty_Client.mdb*

Lp.	Nazwa	Samodzielny ^{*)}	Zastosowanie
1.	Charakterystyka	NIE	Edycja charakterystyk obiektów
2.	Funkcja	NIE	Edycja funkcji obiektów
3.	Koszty	NIE	Edycja kosztów budowy bądź modernizacji obiektów
4.	Koszty Rodzaj	NIE	Edycja kosztów budowy bądź modernizacji obiektów
5.	Obiekt	TAK	Edycja ogólnych właściwości obiektu. Główny formularz aplikacji
6.	Obiekt-filtr	TAK	Formularz zaawansowanego filtrowania obiektów
7.	Oznaczenie	NIE	Edycja innych nazw obiektów
8.	Pochodzenie	NIE	Pochodzenie informacji o obiektach
9.	Polozenie	NIE	Edycja identyfikatorów związanych z częścią przestrzenną bazy danych
10.	Powiązania Typów	TAK	Edycja charakterystyk dla poszczególnych typów obiektów
11.	Powiązanie Z Innym Obiektem	NIE	Wiązanie obiektu z innym, już istniejącym
12.	Słownik	NIE	Formularz służący do edycji wielu tabel słownikowych którego zawartość jest ustawiana programowo
13.	Stan Techniczny	NIE	Edycja stanu technicznego obiektów
14.	Stan Własności	NIE	Edycja właścicieli gruntów i użytkowników obiektów
15.	Uwagi	NIE	Uwagi zgłaszane do poszczególnych obiektów
16.	Wybierz Obiekt	TAK	Szybkie przechodzenie do wybranego obiektu lub przeglądanie obiektów
17.	Zakres Robot	NIE	Edycja zakresu robót na obiekcie

^{*)} Jeżeli formularz nie jest samodzielny to oznacza, że nie powinien być uruchamiany z okna bazy danych; najczęściej jest on elementem składowym innych formularzy (podformularzem) lub też wykonuje akcje na rzecz innych formularzy i jest przez nie sterowany programowo.

Tabela Z. 3 Zestawienie raportów wchodzących w skład pliku Obiekty_Client.mdb

Lp.	Nazwa	Samodzielny ^{*)}	Opis
1.	Fiszka obiektu	TAK	Raport wyświetlający podstawowe dane o obiekcie
2.	Charakterystyka podraport	NIE	Podraport raportu <i>Fiszka obiektu</i>
3.	Koszty podraport	NIE	Podraport raportu <i>Fiszka obiektu</i>
4.	KosztyRodzaj podraport	NIE	Podraport raportu <i>Fiszka obiektu</i>
5.	ObiektPochodzenie	NIE	Podraport raportu <i>Fiszka obiektu</i>
6.	Oznaczenie podraport	NIE	Podraport raportu <i>Fiszka obiektu</i>
7.	StanTechniczny podraport	NIE	Podraport raportu <i>Fiszka obiektu</i>
8.	StanWlasnoscii podraport	NIE	Podraport raportu <i>Fiszka obiektu</i>
9.	ZakresRobot podraport	NIE	Podraport raportu <i>Fiszka obiektu</i>

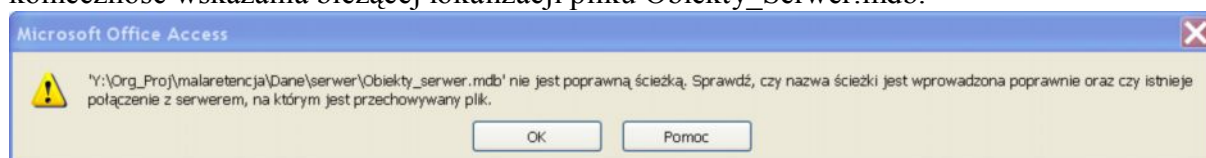
^{*)} Niesamodzielne raporty (podraporty) stanowią elementy składowe raportów i w większości przypadków nie powinny być uruchamiane bezpośrednio z okna bazy danych.

Tabela Z. 4 Zestawienie modułów wchodzących w skład pliku Obiekty_Client.mdb

Lp.	Nazwa	Opis
1.	Obiekt	Zawiera funkcje i procedury wykorzystywane głównie w formularzu <i>Obiekt</i>
2.	Obiekt-filtr	Zawiera funkcje i procedury wykorzystywane głównie w formularzu <i>Obiekt-filtr</i>

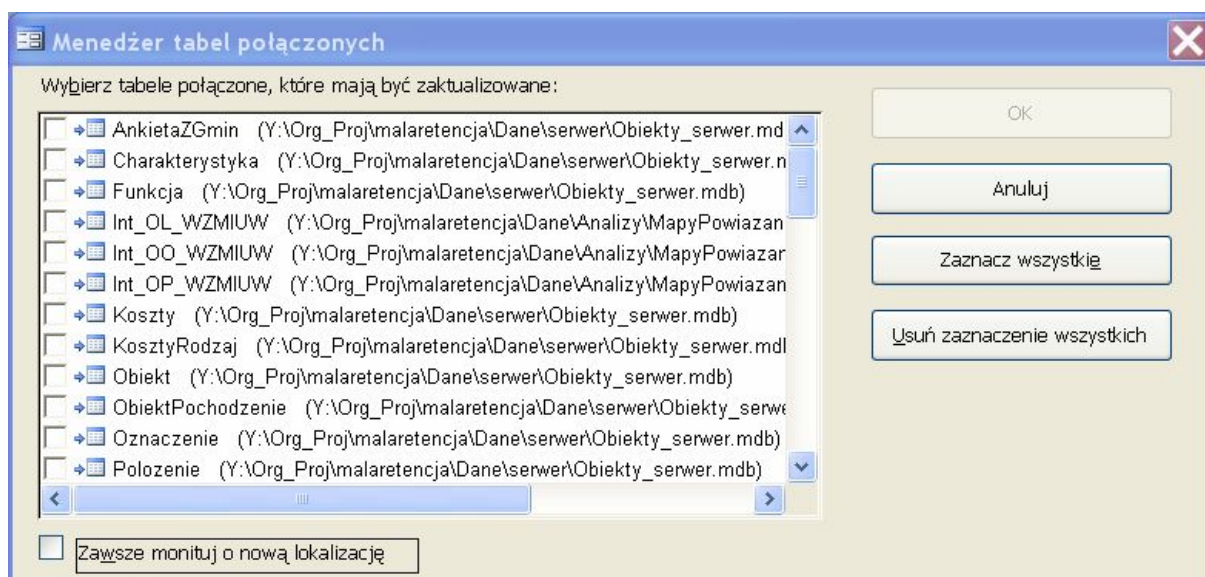
1.3. PRACA W BAZIE DANYCH OBIEKTY

Praca na danych zgromadzonych w bazie danych odbywa się poprzez interfejs użytkownika zlokalizowany w pliku *Obiekty_Client.mdb*. Należy ten plik otworzyć: albo poprzez dwukrotne jego kliknięcie, albo w standardowy, przyjęty w systemie Windows sposób otwierania plików. Komunikuje się z on z danymi zgromadzonymi w tabelach zlokalizowanych w pliku *Obiekty_Serwer.mdb*. W pliku *Obiekty_Client.mdb* pamiętana jest poprzednia lokalizacja połączonych tabel, jeżeli więc od ostatniego uruchomienia lokalizacja pliku *Obiekty_Serwer.mdb* zmieniła się, zobaczymy poniższy komunikat, wskazujący na konieczność wskazania bieżącej lokalizacji pliku *Obiekty_Serwer.mdb*.



Nową lokalizację wskazujemy korzystając z tzw. Menedżera tabel połączonych. Znajdziemy go w menu Narzędzie-> Narzędzia bazy danych -> Menedżer tabel połączonych. Widok tego okna przedstawiono na poniższym rysunku.

Pliki *Obiekty_Client.mdb* oraz *Obiekty_Serwer.mdb* nie muszą znajdować się w tej samej lokalizacji. Najczęściej lokalizacje obu plików są różne. Plik *Obiekty_Client.mdb* znajduje się na komputerze użytkownika, zaś plik *Obiekty_Serwer.mdb* w ogólnie dostępnym zasobie sieciowych. Pozwala to na podłączenie się wielu użytkowników poprzez ich interfejsy *Obiekty_Client.mdb* do tych samych danych i pracę na nich.




Okno to pokazuje zapamiętane lokalizacje tabel, pozwala na zaznaczenie i zaktualizowanie lokalizacji wszystkich lub wybranych tabel. Wskazanie nowej ścieżki dostępu do pliku pojawi się po naciśnięciu przycisku OK., jeżeli została zaznaczona co najmniej jedna tabela zlokalizowana w pliku, do którego zapamiętana ścieżka dostępu jest nieaktualna.

Jeżeli pamiętane ścieżki dostępu do tabel są aktualne, automatycznie zostanie uruchomiony formularz startowy **Obiekty** przedstawiony poniżej. Formularz obiekty można również uruchomić poprzez jego dwukrotne kliknięcie w oknie bazy danych.

Obiekt



Charakterystyka obiektu 4508



Drukuj Status Do modernizacji  Filtr

Nazwa: 249 Miejscowość: Podkowa Leśna + Wybierz
 Typ obiektu: Przebudowa cieków (umocnienia) Ciek zbiorczy: Dopytyw z Podkowy Li ✖ Zamknij
 Grupa: Urządzenia korytowe ... Ciek zabudow.: Inspektorat WZMUW: Grodzisk Mazowiecki
 Gmina: Podkowa Leśna Zmodyfikowano: 2007-03-20 11:41:04 IdZlewniaRZGW: Z18

Położenie Charakterystyka Stan techniczny Stan własności Inne nazwy Funkcje Związany z Koszty Pochodzenie Uwagi

	Punkt ID	Linia ID	Poligon ID
▶	0	2	0
*	0	0	0

Rekord:  1  z 1

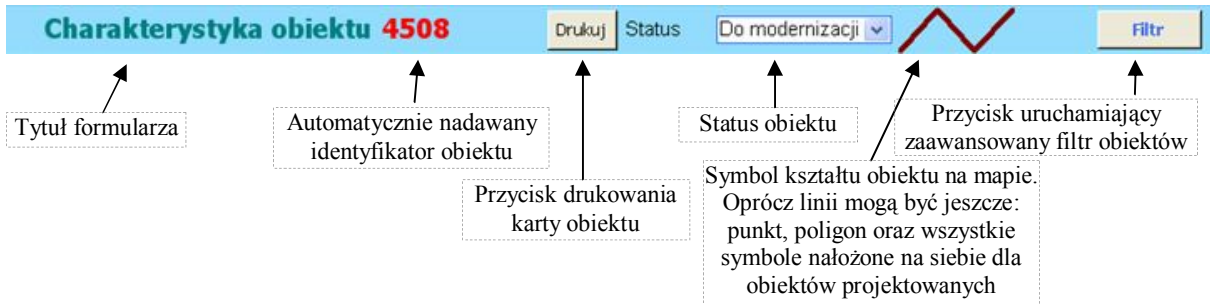
Rekord:  1  z 4100

1.4. GŁÓWNE FORMULARZE INTERFEJSU UŻYTKOWNIKA

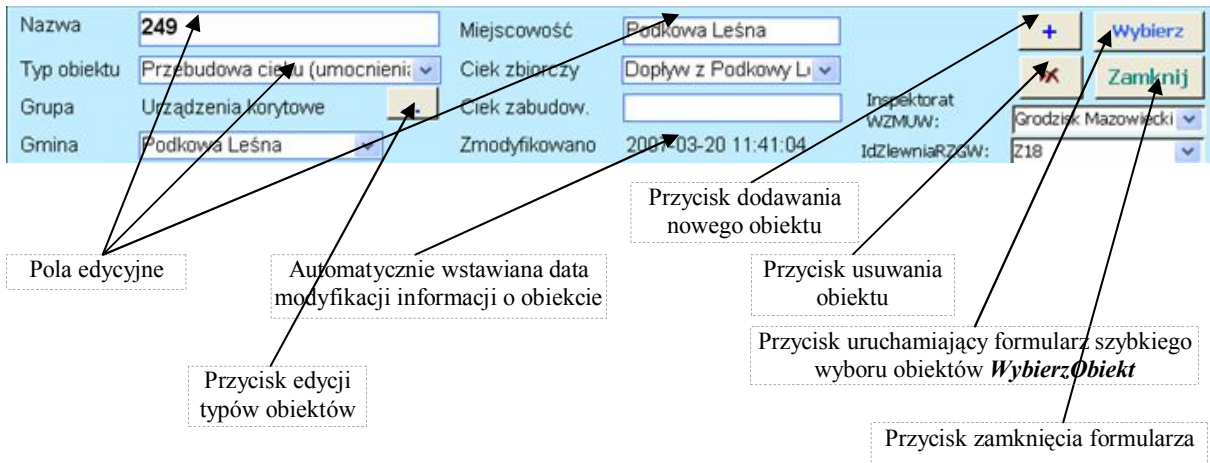
1.4.1. Formularz „Obiekty”

Jest to główny formularz bazy danych. Służy do wprowadzania wszystkich danych o obiekcie. Uruchamia się automatycznie po otwarciu bazy danych. Składa się z trzech głównych części opisanych poniżej:

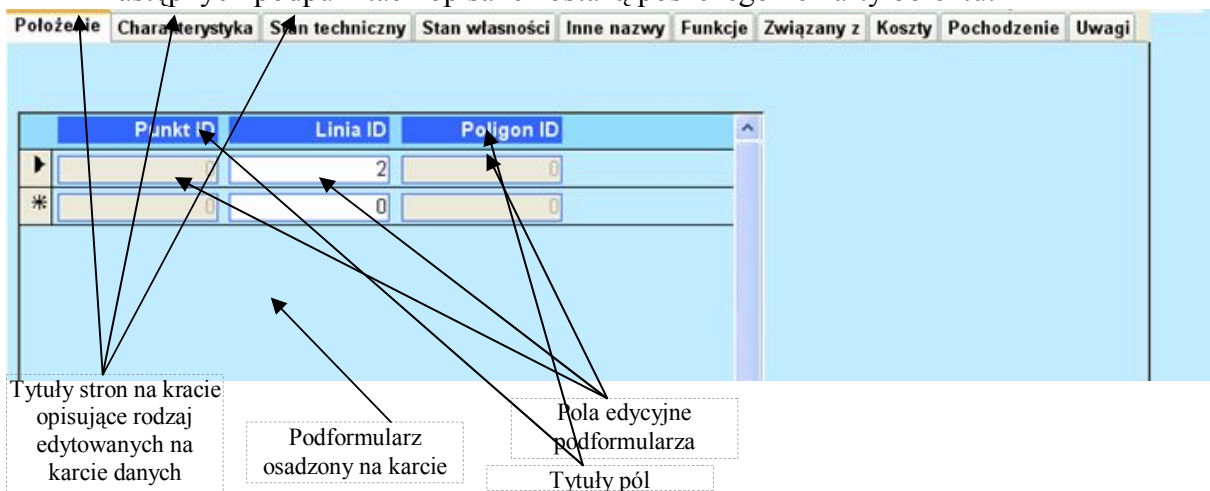
A. Nagłówek formularza



B. Ogólne dane o obiekcie



C. Karta właściwości obiektu. Składa się z 10 stron. Na każdej ze stron znajduje się podformularz pozwalający na wprowadzenie innych informacji o obiekcie. W następujących podpunktach opisane zostaną poszczególne karty obiektu.



C.1. Strona Położenie – Podformularz znajdujący się na tej karcie pozwala na wprowadzenie identyfikatorów punktów, linii i poligonów odpowiadających danemu obiektowi w przestrzennej bazie danych. Dostępność pól zależy od edytowanego typu obiektu.

	Punkt ID	Linia ID	Poligon ID
▶	<input type="text"/>	<input type="text" value="2"/>	<input type="text"/>
*	<input type="text"/>	<input type="text" value="0"/>	<input type="text"/>

C.2. Strona Charakterystyka – Zawiera podformularz pozwalający na edycję charakterystyk obiektu.

Charakterystyka	Wartość	Źródło danych	Uwagi
▶ Do km biegu ciekła km	2980	WZMIUW	
Wysokość korony m	2	WZMIUW	
Wysokość korony m	3.4	WZMIUW	
Długość m	2650	WZMIUW	wał A
Długość m	3650	WZMIUW	wał B
*		WZMIUW	

Rekord: 1 z 5

A

B

Pola edycyjne podformularza

Przycisk edycji słownika ze źródłami danych

C

- A – Przycisk wypełniający listę charakterystykami przeznaczonymi dla edytowanego obiektu. Lista charakterystyk zależy od typu obiektu. Po jego naciśnięciu na liście charakterystyk znajdują się wszystkie charakterystyki przewidziane dla danego typu obiektu z wartością domyślną: -9999. Charakterystyki i ich wartości już istniejące w bazie nie są zmieniane. Charakterystyki przypisane do poszczególnych typów obiektów można zmieniać przy pomocy formularza *PowiązaniaTypow*.
- B – Przycisk otwierający formularz *PowiązaniaTypow* przypisywania charakterystyk do poszczególnych typów obiektów
- C – Przycisk usuwania niewypełnionych dla danego obiektu charakterystyk z bazy danych. Przycisk ten służy do usuwania dodanych przyciskiem A charakterystyk, które nie zostały wypełnione (pozostały w nich domyślne wartości: -9999). Aplikacja pyta, czy ma usunąć takie niezmienione charakterystyki tylko dla bieżącego obiektu, czy dla całej bazy danych. Ten przycisk pozwala na bieżąco kontrolować zawartość charakterystyk w bazie danych. Niewypełnione charakterystyki są również automatycznie usuwane z bazy danych przy każdym otwarciu formularza *Obiekt*.

C.3. Strona Stan techniczny – zawiera podformularz pozwalający na ewidencjonowanie wyników kontroli technicznych przeprowadzonych na obiekcie.

Data kontrol	Kontrolujący	Stan obiektu	Zalecenia
2007-01-01	WZMiUW	dobry	
*	WZMiUW		

Przycisk edycji słownika z instytucjami kontrolującymi obiekty

Pola edycyjne podformularza

C.4. Strona Stan własności – pozwala na edycję dodanych dotyczący właścicieli i użytkowników obiektów.

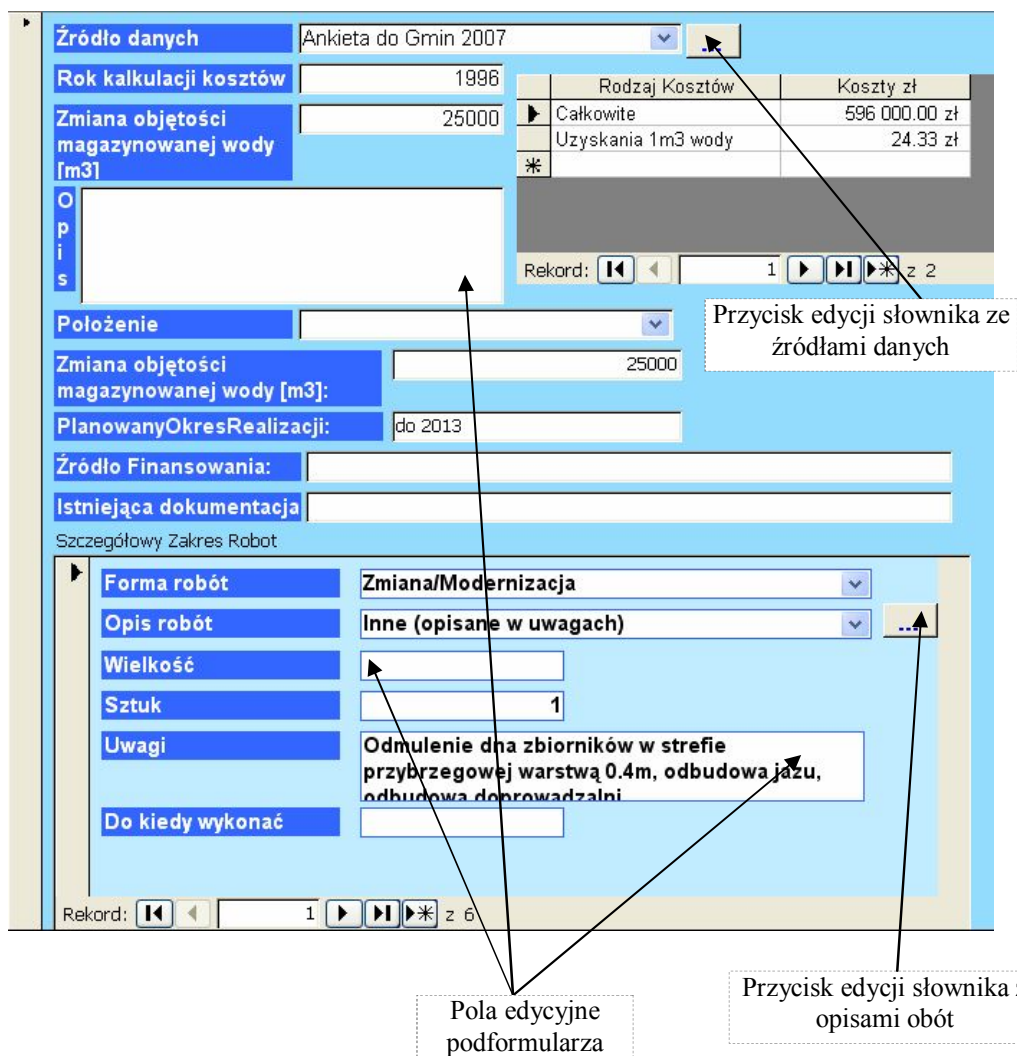
Rodzaj	Nazwa ogólna	Nazwa szczegółowa	Adres
Uzytkownik obiektu	WZMiUW		
Właściciel gruntu	Skarb Państwa		
*			

C.5. Strona Inne nazwy – pozwala na wprowadzenie innych nazw odnoszących się do edytowanego obiektu wraz z podaniem źródła tej nazwy. Pod kolumną **Oznaczone przez** znajduje się przycisk: pozwalający na edycję słownika ze źródłami danych.

C.6. Strona Funkcje – umożliwia przypisywanie funkcji do edytowanego obiektu. Pod kolumną: **Funkcje** znajduje się przycisk służący do edycji słownika funkcji obiektów.

C.7. Strona Związany z – służy do wiązania edytowanego obiektu z innym, już istniejącym w bazie danych obiektem.

C.8. Strona Koszty – zawiera podformularz służący do ewidencjonowania kosztów modernizacji obiektów istniejących, bądź kosztów budowy obiektów projektowanych.

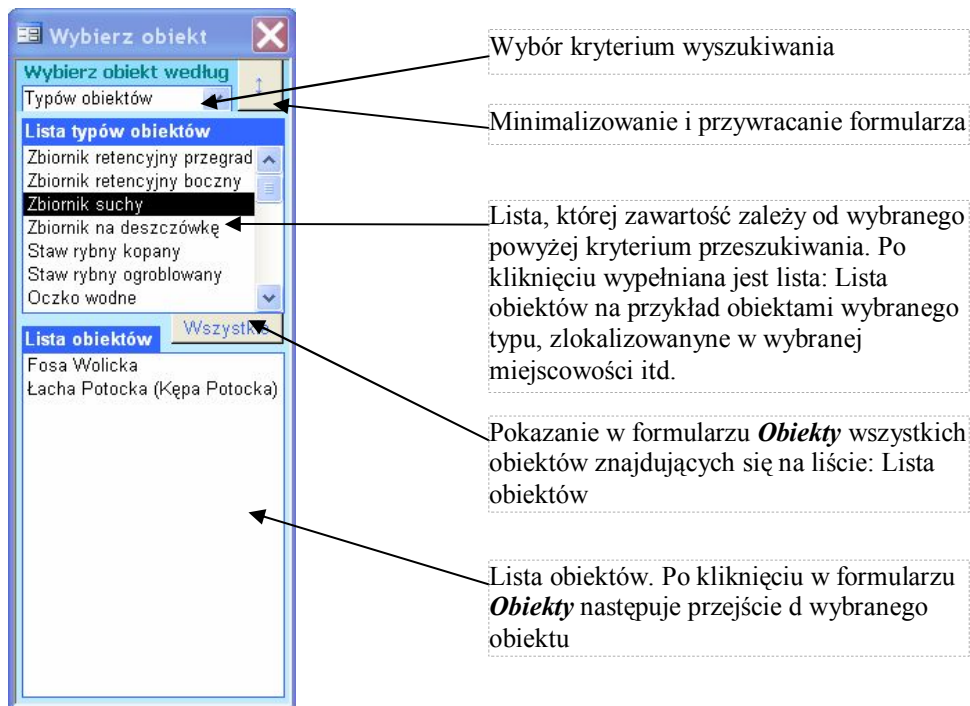


C.9. Strona Pochodzenie –strona ta służy do przechowywania informacji źródłach danych o obiekcie. Pod kolumną Źródło danych znajduje się przycisk **...** służący do edycji słownik zawierających informację o źródłach danych.

C.10. Strona Uwagi.

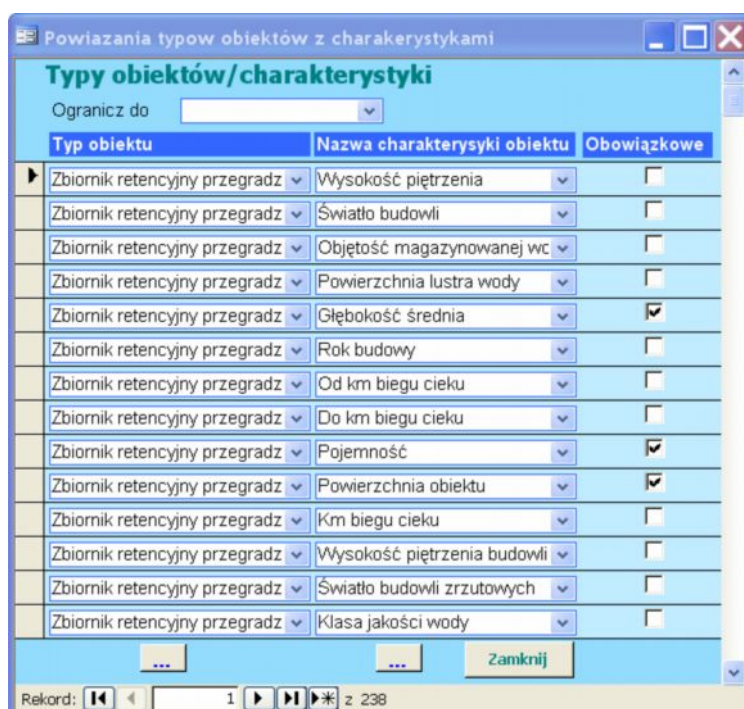
1.4.2. Formularz WybierzObiekt

Naciśnięcie przycisku **Wybierz** na formularzu Obiekty, spowoduje otwarcie formularza **WybierzObiekt**, pozwalającego na szybkie odszukanie obiektu w oparciu o jego typ, miejscowość, gminę lub nazwę rzeki.



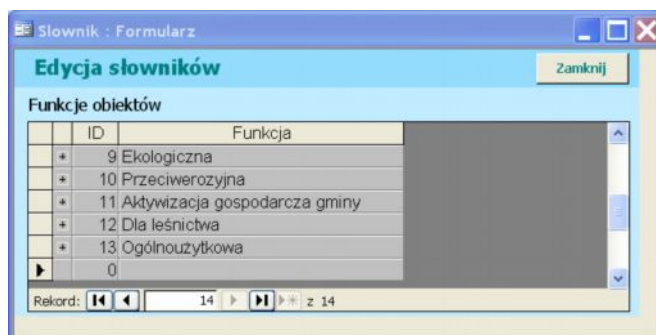
1.4.3. Formularz Powiazania Typów

Formularz służy do przypisywania charakterystyk do poszczególnych typów obiektów. Można ograniczyć edycję przypisań tylko do określonego typu obiektu poprzez wybranie tego typu w polu: **Ogranicz do**. Wtedy kolumna Typ obiektu będzie zablokowana i tylko wybranemu typowi obiektów będzie można przypisać poszczególne charakterystyki. Obok pola Ogranicz do pojawi się wtedy również przycisk: **Wszyście** pozwalający powrócić do trybu pracy ze wszystkimi typami obiektów jednocześnie. Pod kolumną: **Typ obiektu** znajduje się przycisk służący do edycji słownika typów obiektów, natomiast identyczny przycisk zlokalizowany pod kolumną: **Nawa charakterystyki** obiektu otwiera edycję słownika z nazwami charakterystyk.



1.4.4. Formularz Słownik

Formularz słownik służy do edycji danych słownikowych zawartych w bazie danych. Jego zawartość jest ustawiana dynamicznie poprzez przekazanie parametrów otwarcia do tego formularza. Tymi parametrami są: Tytuł słownika oraz nazwa tabeli, zawierającej dane. Wygląd przykładowego słownika przedstawiono obok.



1.4.5. Formularz Zaawansowanego filtrowania obiektów

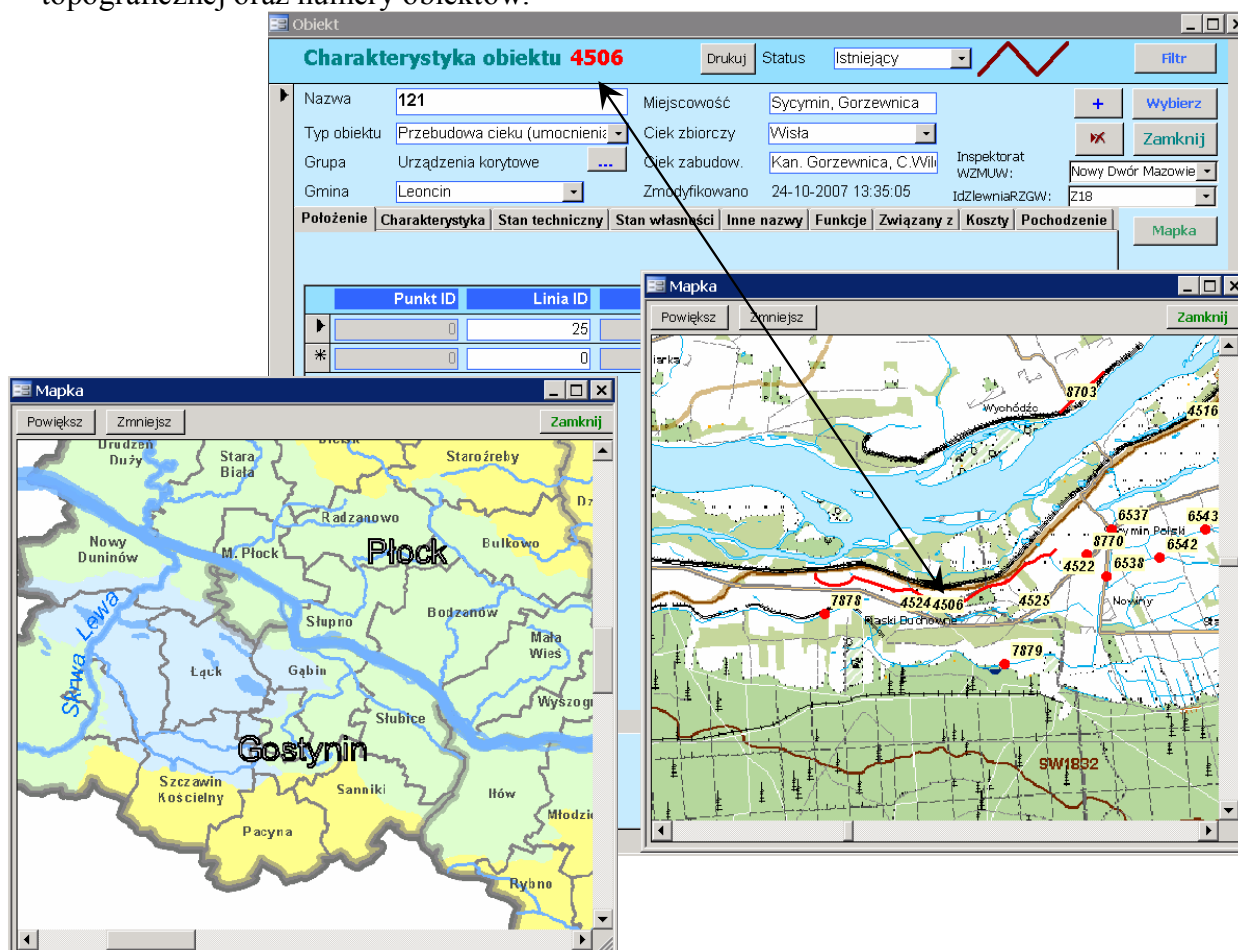
Formularz ten służy do wyszukiwania obiektów w oparciu o kompleksowe kryteria.

- A – Przycisk czyszczenia formularza – wprowadza do wszystkich pól wartości początkowe,
- B – Przycisk stosowania bieżących ustawień do formularza **Obiekt**.
- C – Przycisk kopiowania kryteriów do schowka. Składnia kryteriów jest identyczna jak składnia klauzuli WHERE języka SQL, może więc być ona wklejona jako kryterium do tworzonego zapytania użytkownika.

- D – Okno podpowiedzi. Wyświetlana jest w nim pomoc na temat sposobu wpisywania danych do poszczególnych pól formularza. Jego zawartość zmienia się w zależności od pola, w którym znajduje się kursor.
 - E – Przycisk zapamiętywania bieżących ustawień formularza.
 - F – Przycisk usuwania wybranych ustawień formularza.
 - G – tworzenie i stosownie filtra będącego sumą logiczną zapamiętanych na liście „I” ustawień.
 - H – kopiowanie filtra będącego sumą logiczną zapamiętanych na liście „I” ustawień formularza.
 - I – lista zapamiętanych ustawień formularza
- Po zmianie wartości w którymkolwiek polu, zmienia się jego kolor tła, dzięki czemu łatwo się zorientować, które pola będą brane pod uwagę przy tworzeniu filtra.

1.5. POWIĄZANIE OBIEKTÓW Z MAPĄ TOPOGRAFICZNĄ

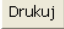
W celu wykorzystania tej funkcji należy zainstalować program ArcGis 9.2 firmy ESRI (www.esri.com.pl). Funkcja ta opiera się na danych zlokalizowanych w katalogu mapy. W celu zastosowania tej funkcji należy nacisnąć na przycisk Mapa, który spowoduje otwarcie dodatkowego okna z mapką, w centrum której będzie znajdował się obiekt aktualnie przeglądany w formularzu. Po przemieszczeniu się do innego obiektu w formularzu (strzałkami znajdującymi się na samym dole formularza Obiekty) należy ponownie wcisnąć przycisk mapa, co spowoduje przesunięcie się mapy do nowej lokalizacji. Dodatkowo w oknie mapki znajdują się dwa przyciski powiększania i zmniejszania widoku mapki. W momencie zmniejszania widoku mapki przy skali 1:100000 znikną szczegóły mapy topograficznej oraz numery obiektów.



W powiększeniu powyżej 1:100000 na mapie widać jedynie podział administracyjny oraz kolorami (niebieski/niski, zielony/średni, żółty/wysoki) oznaczono priorytet zwiększenia retencji. W celu zmiany kompozycji okna należy w programie ArcGis otworzyć plik DoBazy.mxd.

1.6. GŁÓWNE RAPORTY INTERFEJSU UŻYTKOWNIKA

1.6.1. Fiszka obiektu

Raport ten uruchamia się przyciskiem:  zlokalizowanym w nagłówku formularza Obiekt. Otwiera on raport **Fiszka obiektu** i pozwala na wydruk informacji o bieżącym obiekcie w postaci tzw. Karty obiektu. Przykładowy wygląd karty obiektu przedstawiono na rysunkach poniżej.

Karty Obiektów Małej Retencji Wodnej dla Inspektoratu Przysucha

Przysucha

Dane przygotował: Ignacy Kardel
Katedra Inżynierii Wodnej i Rekaltywacji
Środowiska SGGW
Telefon 22-5935312
E-mail: i.kardel@le.wis.sggw.pl
<http://le.wis.sggw.pl/inf/alarretencja>

Warszawa 29 października 2007

Strona 1 z 2

OBJEKT MAŁEJ RETENCJI - NR 7724/Slk Status: ja 2007r.: Do modernizacji

Nazwa: RA7				
Inne oznaczenie obiektu:	Źródło oznaczenia			
RA7	PMR Radom 1996			
Źródło pochodzenia danych o obiekcie: PMR Radom 1996				
I. Dane ogólne				
Typ obiektu: Staw rybny karpowy				
Miejscowość:	Młyn			
Gmina:	Przysucha - miasto			
Powiat:	przysucki			
II. Położenie iy drograficzne				
Zdjęcia RZGW:	ZDR			
Ciek z obręczy:	Radomka/Wala			
Odbiornik/dopływ: nazwa wg WZMUI:	Radomka			
III. Podstawowe dane techniczne				
Parametry:	Nazwa charakterystyki Wartość Źródło danych			
Głębokość rzadnia	1.10	PMR Radom 1996		
Km. na gęstość	91.14	PMR Radom 1996		
Powierzchnia	2000.00	PMR Radom 1996		
Powierzchnia obiektu	2.00	PMR Radom 1996		
Stan techniczny:	Data kontroli Kontrolejczy Stan Uwagi			
	1996-03-01 PMR Radom 1996 Zły *wymaga remontu i modernizacji			
Funkcja obiektu:	Gospodarcza (Zaprzeczona w wersji) Stawy rybnic			
IV. Dane własnościowe				
Stan własności:				
V. Koszty				
Opis	Źródło danych	Estymacja	Dotyczy	Planowany
Całkowite rozwiązanie obiektu	PMR Radom 1996	1996	okl. fn3]	okres realizacji
Wartość				
Planowane koszty	Kwoty			
Planowane	33 600.00 zł			
Całkowite				
Zobacz robotę				

1.7. MODUŁY ZAWIERAJĄCE FUNKCJE WYKORZYSTYWANE PRZEZ INTERFEJS UŻYTKOWNIKA

Moduły zlokalizowane w interfejsie użytkownika zawierają funkcje i procedury wykorzystywane przez różne obiekty interfejsu użytkownika (formularze, raporty) i nie powinny być usuwane. Nie należy również usuwać bądź zmieniać nazw funkcji, procedur itd. tam się znajdujących. Ingerencja w nie może spowodować błędy działania interfejsu. Są tutaj zlokalizowane następujące moduły:

Moduł *Wspólne* – moduł zawierający funkcje i procedury wykorzystywane przez różne elementy interfejsu,

Moduł *Obiekt* – moduł zawierający obiekty pomocnicze dla formularza *Obiekty*.

Moduł *Obiekt-filtr* – Moduł zawierający typy danych zdefiniowane dla formularza *Obiekt-filtr*

2. WYKAZ PODMIOTÓW, KTÓRE POZYTYWNIIE ODPOWIEDZIAŁY NA PRZEPROWADZONE ANKIETOWANIE

2.1. WYKAZ GMIN I NADLEŚNICTW, KTÓRE ODPOWIEDZIAŁY NA ANKIETĘ ORAZ INSPEKTORATÓW WZMiUW, KTÓRE PRZEPROWADZIŁY WERYFIKACJĘ DANYCH

Jednostka	Dostarczone ankiety
Gminy	<p>Andrzejewo, Baranowo, Belsk Duży, Bielsk, Biezuń - miasto, Biezuń - obszar wiejski, Błonie - miasto, Błonie - obszar wiejski, Bodzanów, Boguty-Pianki, Borkowice, Borowie, Brochów, Brudzeń Duży, Ceglów, Celestynów, Chorzele - miasto, Chorzele - obszar wiejski, Chotcza, Czarnia, Czernice Borowe, Czerwińsk nad Wisłą, Dębe Wielkie, Długosiodło, Dobrze, Domanice, Dzierżążnia, Dzierzgowo, Garbatka-Letnisko, Garwolin, Garwolin (gm. miejska), Gąbin - miasto, Gąbin - obszar wiejski, Głowaczów, Gniewoszków, Gołmin-Ośrodek, Gostynin, Gostynin (gm. miejska), Goszczyn, Goworowo, Gozdowo, Góra Kalwaria - miasto, Góra Kalwaria - obszar wiejski, Górzno, Grabów nad Pilicą, Grębków, Grodzisk Mazowiecki - miasto, Grodzisk Mazowiecki - obszar wiejski, Grudusk, Halinów - miasto, Halinów - obszar wiejski, Huszlew, Iłża - miasto, Iłża - obszar wiejski, Izabelin, Jabłonna, Jabłonna Lacka, Jakubów, Jastrząb, Jastrzębia, Jedlińsk, Joniec, Józefów, Kałuszyn - miasto, Kałuszyn - obszar wiejski, Kampinos, Karniewo, Kazanów, Klembów, Klwów, Kołbiel, Konstancin-Jeziorna - miasto, Konstancin-Jeziorna - obszar wiejski, Korczew, Kosów Lacki - miasto, Kosów Lacki - obszar wiejski, Kotuń, Kowala, Kozienice - miasto, Kozienice - obszar wiejski, Kuczbork-Osada, Latowicz, Legionowo, Lelis, Leoncin, Lipowiec Kościelny, Lipsko - miasto, Lipsko - obszar wiejski, Liw, Lubowidz, Lutocin, Łąck, Łochów - miasto, Łochów - obszar wiejski, Łomianki - miasto, Łomianki - obszar wiejski, Łosice - miasto, Łosice - obszar wiejski, Lyse, M. Ostrołęka, M. Płock, M. Radom, M. Siedlce, Magnuszew, Maków Mazowiecki, Mała Wieś, Małkinia Górna, Marki, Miedzna, Milanówek, Mińsk Mazowiecki, Mińsk Mazowiecki (gm. miejska), Mirów, Młynarze, Mochowo, Mordy - miasto, Mordy - obszar wiejski, Mrozy, Mszczonów - miasto, Mszczonów - obszar wiejski, Myszyniec - miasto, Myszyniec - obszar wiejski, Nadarzyn, Naruszewo, Nasielsk - miasto, Nasielsk - obszar wiejski, Nieporęt, Nowa Sucha, Nowe Miasto, Nowe Miasto nad Pilicą - miasto, Nowe Miasto nad Pilicą - obszar wiejski, Nur, Obryte, Odrzwół, Ojrzeń, Olszanka, Olszewo-Borki, Opinogóra Górna, Osieck, Ostrów Mazowiecka, Ostrów Mazowiecka (gm. miejska), Otwock, Ożarów Mazowiecki - miasto, Ożarów Mazowiecki - obszar wiejski, Pacyna, Paprotnia, Piaseczno - miasto, Piaseczno - obszar wiejski, Piastów, Pilawa - miasto, Pilawa - obszar wiejski, Pionki, Pionki (gm. miejska), Płoniawy-Bramura, Płońsk, Płońsk (gm. miejska), Pniewy, Pokrzywnica, Policzna, Pomiechówek, Poświętne, Potworów, Promna, Pruszków, Przasnysz, Przasnysz (gm. miejska), Przesmyki, Przyłęk, Przytyk, Puszcza Mariańska, Raciąż, Raciąż (gm. miejska), Radzanowo, Radzanów, Radzanów, Radziejowice, Radzymin - miasto, Radzymin - obszar wiejski, Regimin, Repki, Różan - miasto, Różan - obszar wiejski, Rusinów, Rybno, Rząśnik, Rzewnie, Sabnie, Sadowne, Sieciechów, Siedlce, Siennica, Sienno, Skórzec, Słupno, Sochaczew, Sochaczew, Sochocin, Sokołów Podlaski, Sokołów Podlaski (gm. miejska), Solec nad Wisłą, Somania, Stara Biała, Stara Błotnica, Stara Kornica, Stary Lubotyń, Sterdyń, Stoczek, Strachówka, Strzegowo, Stupsk, Suchożebry, Sulejówek, Szekłów, Szreńsk, Szydłowiec - miasto, Szydłowiec - obszar wiejski, Świercze, Tczów, Teresin, Warka - miasto, Warka - obszar wiejski, Wąsewo, Węgrów, Wieczfnia Kościelna, Wieliszew, Wierzbica, Wilga, Wiskitki, Wiśniewo, Wyszaków - miasto, Wyszaków - obszar wiejski, Wyśmierzyce - miasto, Wyśmierzyce - obszar wiejski, Zakroczym - miasto, Zakroczym - obszar wiejski, Zakrzew, Załuski, Zatory, Ząbki, Zbuczyn Poduchowny, Zielonka, Zwoleń - miasto, Zwoleń - obszar wiejski, Żabia Wola, Żelechów - miasto, Żelechów - obszar wiejski, Żuromin - miasto, Żuromin - obszar wiejski, Żyrardów</p>
Nadleśnictwa	<p>Celestynów, Chojnów, Ciechanów, Dobieszyn, Drewnica, Dwukoły, Garwolin, Grójec, Jabłonna, Kozienice, Lidzbark, Łąck, Łochów, Łomża, Mińsk Mazowiecki, Myszyniec, Nowogród, Ostrołęka, Ostrów Mazowiecka, Parciaki, Płock, Płońsk, Przasnysz, Pułtusk, Radom, Radziwiłłów, Rudka, Przysucha, Samaki, Siedlce, Skierniewice, Sokołów Podlaski, Stąporków, Wielbark, Zwoleń</p>
WZMiUW	<p>Ciechanów, Garwolin, Gostynin, Łosice, Maków Mazowiecki, Mińsk Mazowiecki, Mława, Nowy Dwór Mazowiecki, Ostrołęka, Ostrów Mazowiecki, Piaseczno, Płock, Płońsk, Przasnysz, Pułtusk, Siedlce, Sierpc, Sochaczew, Sokołów Podlaski, Szydłowiec, Węgrów, Wyszaków, Żuromin</p>

A. Zbiorniki retencyjne (obiekt istniejący / przewidywany do realizacji)*

Charakterystyka		Wartość
nazwa zbiornika		
nazwa rzeki		
pojemność	[tys m ³]	
powierzchnia	[ha]	
wysokość zapory	[m]	
przeznaczenie obiektu (przeciwpowodziowy, zaopatrzenie ludności, przemysłu, rolnictwa lub leśnictwa, rekreacja)		
kategoria własności gruntów, na których zrealizowano / przewidziano inwestycję (państwowy, prywatny, wspólnotowy)		

OZNACZENIE NA MAPIE: NIEBIESKI KWADRAT ■

B. Stawy rybne (obiekt istniejący / przewidywany do realizacji / modernizacji)*

Charakterystyka		Wartość
nazwa		
powierzchnia	[ha]	
źródło wody – nazwa ciek		
typ stawów (karpiove, pstrągowe)		
kategoria własności gruntów, na których zrealizowano / przewidziano inwestycję (państwowy, prywatny, wspólnotowy)		

OZNACZENIE NA MAPIE: CZARNY KWADRAT ■


C. Budowle piętrzące – jazy, zastawki (obiekt istniejący / przewidywany do realizacji)*

Charakterystyka		Wartość
nazwa obiektu		
nazwa ciek		
typ budowli		
wysokość budowli	[m]	
przeznaczenie obiektu (pobór dla ludności, przemysłu, rolnictwa lub leśnictwa)		
kategoria własności gruntów, na których zrealizowano / przewidziano inwestycję (państwowy, prywatny, wspólnotowy)		


OZNACZENIE NA MAPIE: CZARNY KRZYŻYK ✕

D. Systemy melioracyjne (obiekty przewidywane do realizacji / modernizacji)*

Charakterystyka		Wartość
nazwa obiektu		
źródło wody – nazwa ciek		
powierzchnia obiektu	[ha]	
typ inwestycji (modernizacja, budowa)		
kategoria własności gruntów, na których zrealizowano / przewidziano inwestycję (państwowy, prywatny, wspólnotowy)		

OZNACZENIE NA MAPIE: ZIELONY SZRAF **E. Wały przeciwpowodziowe (obiekty istniejące / przewidywane do realizacji / modernizacji)***

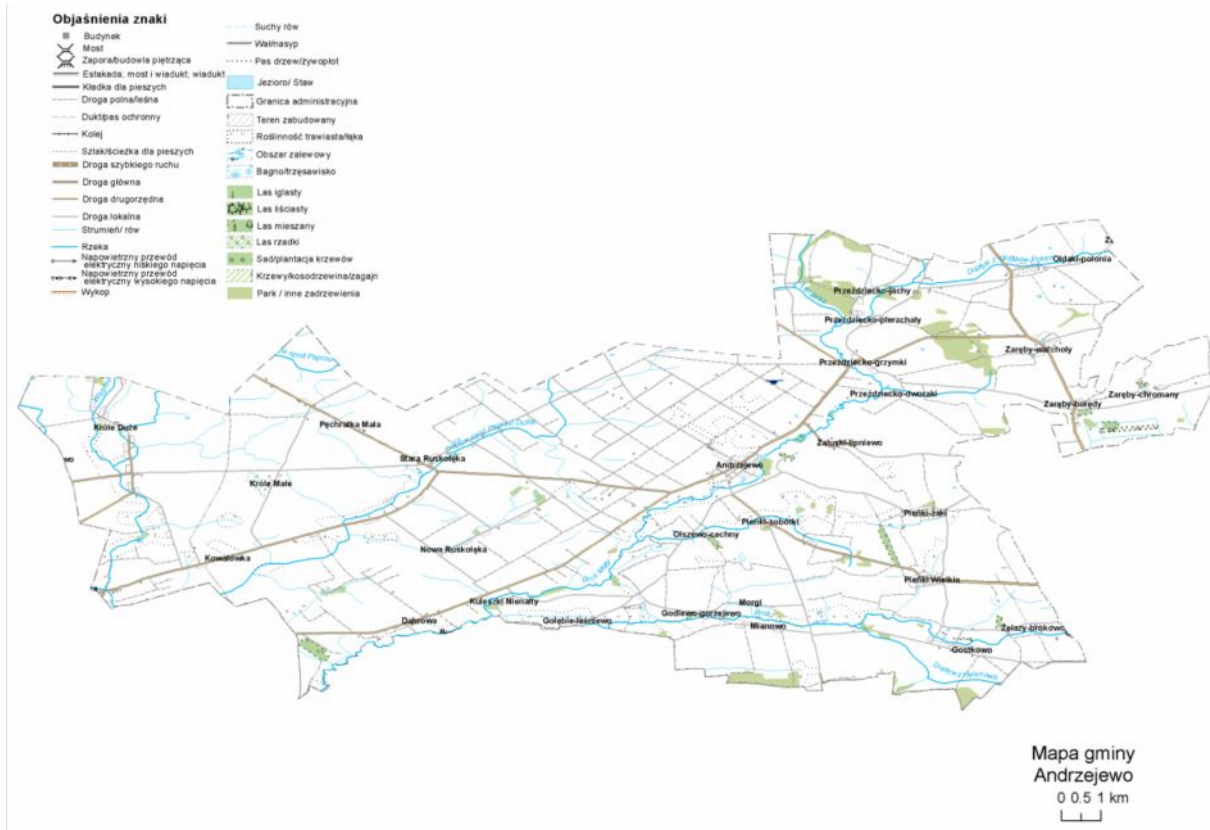
Charakterystyka		Wartość
nazwa ciek		
powierzchnia chroniona	[ha]	
obiekty chronione (osiedla, zakłady, tereny rolnicze)		
kategoria własności gruntów, na których zrealizowano / przewidziano inwestycję (państwowy, prywatny, wspólnotowy)		

OZNACZENIE NA MAPIE: CZARNA LINIA **F. Obszary deficytów wody, zalewów i podtopień (pyt. 5 i 6) – OZNACZENIA NA MAPIE:**

Deficyty wody – czerwony szraf  Zalewy rzeczne – niebieski szraf 
 Podtopienia – niebieski szraf 

* niepotrzebne skreślić

3.2. MAPA



3.3. PISMO PRZEWODNIE



Zakład Hydrologii i Zasobów Wodnych
Katedra Inżynierii Wodnej i Rekultywacji Środowiska
Szkoła Główna Gospodarstwa Wiejskiego
ul. Nowoursynowska 159; 02-776 Warszawa
<http://levis.sggw.pl>
Tel./fax: (0 prefiks 22) 5935316 lub 5935320

GH/21/2007

Warszawa 1 sierpnia 2007

Urząd Gminy Andrzejewo
ul. Warszawska 36
18-320 Andrzejewo

Temat: Program małej retencji województwa mazowieckiego

Szanowni Państwo,

Przedsiębiorstwo Geologiczne POLGEOL S.A. wraz ze współpracującymi instytucjami przystąpiło do realizacji opracowania pt. „Program małej retencji województwa mazowieckiego” zleconego przez Urząd Marszałkowski Województwa Mazowieckiego. Celem opracowania jest rozpoznanie problemów związanych z okresowymi niedoborami jak i nadmiarami wód, identyfikacja najbardziej zagrożonych takimi problemami obszarów województwa oraz stworzenie podstaw do wyboru najbardziej potrzebnych inwestycji z zakresu małej retencji.

Rozpoznanie obecnego stanu małej retencji i identyfikacja problemów stanowią podstawę opracowania realistycznego programu. Opracowanie rzetelnego, uzasadnionego rzeczywistymi potrzebami programu inwestycji umożliwiających poprawę stanu zasobów wodnych otwiera możliwości ubiegania się o fundusze unijne przeznaczone na ochronę środowiska i daje podstawy merytoryczne do tworzenia wniosków o pozyskanie takich funduszy. Zwracamy się więc z uprzejmą prośbą o **wypełnienie załączonej ANKIETY** dotyczącej zagadnień małej retencji w gminie Andrzejewo. Informacje zebrane w formie niniejszej ankiety zostaną wykorzystane do opracowania „Programu małej retencji województwa mazowieckiego”.

W wykonywanym opracowaniu przez pojęcie małej retencji rozumiemy przedsięwzięcia mające na celu: wydłużenie czasu obiegu wody (poprzez zwiększenie zdolności terenu do zatrzymywania wód opadowych), zatrzymanie zanieczyszczeń, ograniczenie ruchu rumowiska i strat energii wody. Mała retencja oznacza więc nie tylko zatrzymywanie wód za pomocą zbiorników i stopni wodnych, lecz także zalesienia, zabiegi agrotechniczne i fitomelioracyjne dla zwiększenia retencji gruntowej, remeandryzację cieków, zwiększanie pojemności naturalnych terenów zalewowych oraz właściwe gospodarowanie wodą na obiektach melioracyjnych.

Jednostką odpowiedzialną za przeprowadzenie ankiety jest współpracujący z Przedsiębiorstwem Geologicznym POLGEOL Zakład Hydrologii i Zasobów Wodnych SGGW. W razie jakichkolwiek pytań lub niejasności prosimy o kontakt telefoniczny lub e-mailowy z mgr inż. **Magdaleną Jarecką** z Zakładu Hydrologii i Zasobów Wodnych SGGW, **tel.:** 22 59 35 315, **e-mail:** m.jarecka@levis.sggw.pl albo mgr **Magdaleną Lesner** z Urzędu Marszałkowskiego Województwa Mazowieckiego, **tel.:** 22 59 79 357, **e-mail:** m.lesner@mazovia.pl.

Ankieta składa się z trzech części: opisowej, tabelarycznej i mapowej. Prosimy o odpowiedź na 12 ogólnych pytań z części opisowej (str. 1), wypełnienie tabel według wzorów zamieszczonych w ankiecie (str. 2). Wzory tabel w postaci elektronicznej – dokument MS Word – są do pobrania na stronie internetowej: http://levis.sggw.pl/mala_retencja. Prosimy również o zaznaczenie opisywanych obiektów oraz obszarów okresowych deficytów i nadmiarów wody na dołączonej mapie.

Uprzejmie prosimy o zwrot wypełnionej ankiety w terminie do 9 lutego 2007 r.

Zdajemy sobie sprawę, że nasza prośba nakłada na Państwa dodatkowe obciążenia. Mamy jednak nadzieję, że nasza wspólna praca przyczyni się do zwiększenia inwestycji na cele ochrony i poprawy stanu środowiska województwa mazowieckiego.

Z GÓRY DZIĘKUJEMY ZA POMOC!

Dr hab. inż. Tomasz Okruszko
Kierownik Zakładu Hydrologii
i Zasobów Wodnych

A. Zbiorniki retencyjne (obiekt istniejący / przewidywany do realizacji)*

Charakterystyka		Wartość**
nazwa zbiornika		
nazwa rzeki		
Pojemność	[tys m ³]	
Powierzchnia	[ha]	
wysokość zapory	[m]	
przeznaczenie obiektu (przeciwpowodziowy, zaopatrzenie ludności, przemysłu, rolnictwa lub leśnictwa, rekreacja)		
kategoria własności gruntów, na których zrealizowano / przewidziano inwestycję (Lasy Państwowe, prywatny, inne – jakie?)		

OZNACZENIE NA MAPIE: NIEBIESKI KWADRAT ■

B. Stawy rybne (obiekt istniejący / przewidywany do realizacji / modernizacji)*

Charakterystyka		Wartość**
Nazwa		
Powierzchnia	[ha]	
źródło wody – nazwa ciek		
typ stawów (karpiove, pstrągowe)		
kategoria własności gruntów, na których zrealizowano / przewidziano inwestycję (Lasy Państwowe, prywatny, inne – jakie?)		

OZNACZENIE NA MAPIE: CZARNY KWADRAT ■

C. Budowle piętrzące – jazy, zastawki (obiekt istniejący / przewidywany do realizacji)*

Charakterystyka		Wartość**
nazwa obiektu /oznaczenie nadane na załączonej mapie		
nazwa ciek		
typ budowli		
wysokość budowli	[m]	
przeznaczenie obiektu (pobór dla ludności, przemysłu, rolnictwa lub leśnictwa)		
kategoria własności gruntów, na których zrealizowano / przewidziano inwestycję (Lasy Państwowe, prywatny, inne – jakie?)		

OZNACZENIE NA MAPIE: CZARNY KRZYŻYK ✕

D. Systemy melioracyjne (obiekty przewidywane do realizacji / modernizacji)*

Charakterystyka		Wartość**
nazwa obiektu /oznaczenie nadane na załączonej mapie		
źródło wody – nazwa ciek		
powierzchnia obiektu	[ha]	
typ inwestycji (modernizacja, budowa)		
kategoria własności gruntów, na których zrealizowano / przewidziano inwestycję (Lasy Państwowe, prywatny, inne – jakie?)		

OZNACZENIE NA MAPIE: CZARNY KONTUR □

E. Działania renaturyzacyjne celu zwiększenia uwilgotnienia (obiekty istniejące / przewidywane do realizacji / modernizacji)*

Charakterystyka		Wartość**
nazwa obiektu /oznaczenie nadane na załączonej mapie		
powierzchnia chroniona	[ha]	
rodzaj zabiegów		
kategoria własności gruntów, na których zrealizowano / przewidziano inwestycję (Lasy Państwowe, prywatny, inne – jakie?)		

OZNACZENIE NA MAPIE: CZERWONY KONTUR □

F. Zalewy i podtopienia (pyt. 4) – OZNACZENIA NA MAPIE:Zalewy rzeczne – niebieski szraf  Podtopienia – czarny szraf 

* niepotrzebne skreślić

** wartość czyli nazwa obiektu lub powierzchnia zgodnie z opisem danego wiersza tabeli

5. MATERIAŁY WYSLANE DO WERYFIKACJI DO WZMiUW

5.1. PISMO PRZEWODNIE



Zakład Hydrologii i Zasobów Wodnych
Katedra Inżynierii Wodnej i Rekultywacji Środowiska
Szkoła Główna Gospodarstwa Wiejskiego
ul. Nowoursynowska 159; 02-776 Warszawa
<http://levis.sggw.pl/>
Tel./fax: (0 prefiks 22) 5935316 lub 5935320

Warszawa 1 sierpnia 2007

Dyrektor Oddziału
Wojewódzkiego Zarządu Melioracji i
Urządzeń Wodnych

Temat: Program małej retencji województwa mazowieckiego

Szanowni Państwo,

Przedsiębiorstwo Geologiczne POLGEOL S.A. wraz ze współpracującymi instytucjami przystąpiło do realizacji opracowania pt. „Program małej retencji województwa mazowieckiego” zleconego przez Urząd Marszałkowski Województwa. Celem opracowania jest rozpoznanie problemów związanych z okresowymi niedoborami jak i nadmiarami wód, identyfikacja najbardziej zagrożonych takimi problemami obszarów województwa oraz stworzenie podstaw do wyboru najbardziej potrzebnych inwestycji z zakresu małej retencji.

Rozpoznanie obecnego stanu małej retencji i identyfikacja problemów stanowią podstawę opracowania realistycznego programu. Opracowanie rzetelnego, uzasadnionego rzeczywistymi potrzebami programu inwestycji umożliwiających poprawę stanu zasobów wodnych otwiera możliwości ubiegania się o fundusze unijne przeznaczone na ochronę środowiska i daje podstawy merytoryczne do tworzenia wniosków o pozyskanie takich funduszy. Zwracamy się więc z uprzejmą prośbą o wypełnienie załączonej ANKIETY dotyczącej zagadnień małej retencji z rejonu Oddziału Informacje zebrane w formie niniejszej ankiety zostaną wykorzystane do opracowania „Programu małej retencji województwa mazowieckiego”.

Ankieta ma na celu weryfikację i uzupełnienie materiałów zebranych z następujących źródeł:

- Ankieta z gmin z roku 2007;
- Ankieta z nadleśnictw z roku 2007;
- Programy Małej Retencji województw: białkopodlaskiego, ciechanowskiego, ostrołęckiego, płockiego, radomskiego, siedleckiego, warszawskiego wykonane w latach 1996/1997;
- Program Małej Retencji dla Województwa Mazowieckiego z roku 2001;
- Program Małej Retencji dla Województwa Mazowieckiego (synteza) z roku 2005;
- Program Ochrony i Rozwoju Zasobów Wodnych Województwa Mazowieckiego w Zakresie Udrożnienia Rzek dla Ryb Dwuśrodowiskowych z roku 2006;
- Zarządzanie i zasady finansowania systemami odprowadzania wód powierzchniowych na terenie m. st. Warszawy z roku 2004.

Zebrane informacje wprowadzono do przestrzennej bazy danych. Obiekty, których ankietowani lub autorzy Programów nie nanieśli na mapy nie zostały wprowadzone do bazy, jednak odnotowano ich obecność w dodatkowym zestawieniu tabelarycznym. W przypadku byłego województwa radomskiego obiekty takie zostały naniesione na mapę na podstawie kilometrażu.

Ankieta składa się z trzech części: karty obiektu małej retencji, zestawień tabelarycznych obiektów i mapy z naniesionymi obiektami (w formie papierowej i cyfrowej). Prosimy o zweryfikowanie i uzupełnienie danych zamieszczonych na kartach obiektów, w szczególności zwracając uwagę na następujące elementy:

- a) czy obiekt jest poprawnie naniesiony na mapę (zgodność numeru z bazy i na mapie),
- b) czy jest to obiekt:
 - w dalszym ciągu przewidziany do realizacji (planowany) – w którym okresie obiekt powinien być Państwa zdaniem wykonany (do 2010 czy do 2015 roku),
 - istniejący ale przewidziany do modernizacji – w którym okresie obiekt powinien być Państwa zdaniem modernizowany (do 2010 czy do 2015 roku); prosimy podać możliwie aktualny stan techniczny obiektu (wg słownika podanego w załączniku),
 - istniejący ale nie przewidziany do modernizacji do roku 2015 – prosimy podać możliwie aktualny stan techniczny obiektu (wg słownika podanego w załączniku)
 - przewidziany do usunięcia,
- c) jaki jest typ obiektu (np. jaz, zastawka, staw rybny ogroblowany) wg słownika podanego w załączniku,
- d) szczególnie dla obiektów planowanych prosimy sprawdzić lub uzupełnić dane dotyczące właściciela gruntu, parametrów obiektu i kosztów realizacji.

Wzory tabel w postaci elektronicznej – dokument MS Word – są do pobrania na stronie internetowej:

<http://levis.sggw.pl/malaretencja>.

Jednostką odpowiedzialną za przeprowadzenie ankiety jest współpracujący z Przedsiębiorstwem Geologicznym POLGEOL Zakład Hydrologii i Zasobów Wodnych SGGW. W razie jakichkolwiek pytań lub niejasności prosimy o kontakt telefoniczny lub e-mailowy z dr inż. Ignacym Kardelem z Zakładu Hydrologii i Zasobów Wodnych SGGW, **tel.:** 22 59 35 312, **e-mail:** i.kardel@levis.sggw.pl.

Zdajemy sobie sprawę, że nasza prośba nakłada na Państwa dodatkowe obciążenia. Mamy jednak nadzieję, że nasza wspólna praca przyczyni się do zwiększenia inwestycji na cele ochrony i poprawy stanu środowiska województwa mazowieckiego. Ponadto zobowiązujemy się do przekazania Państwa instytucji praw autorskich do przestrzennej bazy danych obiektów małej retencji i związanych z nimi map.

Uprzejmie prosimy o zwrot wypełnionej ankiety w terminie do 20 lipca 2007 r.

Z GÓRY DZIĘKUJEMY ZA POMOC!

Dr hab. inż. Tomasz Okruszko
Kierownik Zakładu Hydrologii
i Zasobów Wodnych

5.2. ANKIETA

ANKIETA
DO WOJEWÓDZKIEGO ZARZĄDU MELIORACJI I URZĄDZEŃ WODNYCH
w celu pozyskania informacji do realizacji
„Programu małej retencji województwa mazowieckiego”
zleconego przez Urząd Marszałkowski Województwa Mazowieckiego

W celu uniknięcia błędów prosimy o zapoznanie się z opisem dotyczącym niniejszej ankiety i wskazówkami, jak należy przeprowadzić proces weryfikacji danych zawartych w kartach obiektów i na mapach.

Z CZEGO SKŁADA SIĘ ANKIETA?

W celu sprawnego przeprowadzenia ankiety zgromadzone dane z całego województwa mazowieckiego podzielono na dane przynależne dla poszczególnych Inspektoratów WZMiUW. Każdy zbiór danych zawiera następujące materiały:

- Mapę w skali zbliżonej do 1:50 000;
- Karty obiektów zarejestrowanych w bazie;
- Tabelę nr 1 – zestawienie obiektów zarejestrowanych w przestrzennej bazie danych;
- Tabelę nr 2 – zestawienie obiektów, które pojawiły się w analizowanych materiałach źródłowych; ale nie można ich było jednoznacznie zaznaczyć na mapie;
- Plik programu MS Excel *obiekty.xls* – pomocnicze zestawienie obiektów – do celów poszukiwania i sortowania wg własnego uznania;
- Plik programu MS Word *kartaobektu.doc* – formularz do nanoszenia nowych obiektów, który prosimy wypełnić na komputerze albo wydrukować i wypełnić długopisem;
- Materiały źródłowe, które wykorzystaliśmy podczas tworzenia bazy danych – w postaci plików *.pdf programu Adobe Reader.

JAK POPRAWIAĆ DANE?

W wszystkie poprawki prosimy nanosić na wydrukach skreślając błędne wartości i wpisując obok właściwe. Każdą zmianę należy parafować podając źródło informacji. W przypadku przenoszenia położenia obiektów na mapie na właściwą lokalizację prosimy skreślić wydrukowany numer obiektu i wpisać czerwonym długopisem ten sam numer w pobliżu miejsca poprawnej lokalizacji obiektu. Kształt przeniesionych obiektów może być punktowy, liniowy lub obszarowy i również powinien być naniesiony czerwonym długopisem. Poprawę typów obiektów lub ich stanu technicznego prosimy wykonywać wykorzystując załączone słowniki nazw.

CO ZROBIĆ W PRZYPADKU GDY OBIEKT NIE PODLEGA WZMiUW ?

W ankiecie zamieściliśmy wszystkie zgromadzone obiekty, gdyż często nie dysponowaliśmy informacją o właścicielu lub użytkowniku obiektu. W przypadku obiektów nie podlegających WZMiUW prosimy o uzupełnienie informacji o właścicielu lub użytkowniku obiektu oraz o wskazanie ewentualnych błędów jakie mogły się wkraść do naszych zestawień np. obiekt jest istniejący a nie projektowany.

CO ZROBIĆ JEŻELI DUŻO OBIEKTÓW JEST PRZESUNIĘTYCH O NIEWIELKĄ ODLEGŁOŚĆ?

Prosimy skreślić tylko oznaczenie miejsca położenia obiektu przenoszonego i wskazać czerwoną strzałką, gdzie powinien się znajdować. Taka sytuacja może mieć miejsce dla wszystkich budowli wodnych zlokalizowanych na terenie byłego województwa radomskiego, ze względu na fakt, iż były one nanoszone nie z map, tylko na podstawie nazwy rzeki i kilometrażu biegu rzeki.

JAK DODAĆ NOWE OBIEKTY?

W przypadku wprowadzania nowych obiektów (nie zamieszczonych w tabeli 1) prosimy o wypełnienie karty obiektu (plik *kartaobektu.doc*) oraz o zaznaczenie ich na mapie (zapropionowany przez wypełniającego numer na karcie powinien odpowiadać numerowi na mapie – proponujemy dodanie litery „N” przed numerem).

CO ROBIĆ Z TABELĄ NR 2 OBIEKTÓW NIE ZLOKALIZOWANYCH NA MAPIE?

Prosimy o ewentualne odszukanie ich na mapie i oznakowanie wspólnym numerem zaczynającym się literą N (np. N10). Ewentualne dodatkowe dane należy dopisać do załączonej tabeli.

JAKIEJ KLASYFIKACJI I NAZW UŻYWAĆ?

Baza danych obiektów wyposażona jest w tzw. słowniki, z których korzysta się w celu opisu obiektu, dlatego prosimy, żeby w miarę możliwości stosować się do nich. Słowniki przedstawiamy w załączeniu.

CO ROBIĆ, W PRZYPADKU GDY W ZESTAWIENIACH WZMiUW ZNAJDUJE SIĘ KARTA OBIEKTU ZAWIERAJĄCA DANE PODOBNE DO ZBIERANYCH W NINIEJSZEJ ANKIETECIE?

Prosimy załączyć taką kartę zamiast wskazanego przez nas formularza, uzupełniając brakujące dane, w szczególności określenie czy obiekt jest projektowany czy istniejący oraz typu obiektu.

CO ZROBIĆ JEŻELI OBIEKT np. ZBIORNIK MA KILKA BUDOWLI TOWARZYSZĄCYCH?

Prosimy do nazwy obiektu (np. zbiornika) dodać informację o budowlach (np. 1 szt. jaz - światło 2*3 m, piętrzenie 1,5 m; 2 szt. mnich - światło 1 m, budowla upustowa - światło 2 m)

CO Z KOSZTAMI?

W przypadku gdy koszty lub zakres prac są już podane i zgodne z podanym źródłem, nie wymagamy żadnych dodatkowych informacji. W przypadku, gdy nie ma kosztów i brakuje zakresu planowanych prac (dla obiektów modernizowanych), prosimy o oszacowanie kosztów (z informacją na który rok były kalkulowane) lub podanie zakresu prac modernizacyjnych.

NA JAKI ADRES ODEŚLAĆ ANKIETĘ I W JAKIEJ FORMIE?

Prosimy odesłać mapę oraz karty obiektów (lub kserokopie własnych kart obiektów), tabele nr 2 z naniesionymi poprawkami na adres:

Ignacy Kardel

Katedra Inżynierii Wodnej i Rekultywacji Środowiska

Szkoła Główna Gospodarstwa Wiejskiego

ul. Nowoursynowska 159

02- 776 Warszawa

lub przekazać nam osobiście

lub przekazać do Dyrekcji WZMiUW w Warszawie informując nas o tym fakcie.

5.3. MAPA OBIEKTÓW DLA POSZCZEGÓLNYCH INSPEKTORATÓW W SKALI ZBLIŻONEJ DO 1:50 000



5.4. KARTA TECHNICZNA OBIEKTU DO WERYFIKACJI ORAZ CZYSTA KARTA DO DODAWANIA NOWYCH OBIEKTÓW

OBIEKT MAŁEJ RETENCJI - NR 4655/Zb. Status na 2007r.: Do modernizacji		OBIEKT MAŁEJ RETENCJI -N Status na 2007r.:	
Nazwa: 237		Nazwa:	
Inne oznaczenia obiektu: Oznaczenie: 237/z/w/641 Źródło oznaczenia: PMR Ciechanów 1996		Inne oznaczenia: Źródło oznaczenia:	
Źródło pochodzenia danych o obiekcie: PMR Mazowieckie 2001 PMR Ciechanów 1996		Źródło pochodzenia danych o obiekcie:	
I. Dane ogólne			
Typ obiektu: Zbiornik retencyjny (brak typu)		Typ obiektu:	
Miejscowość: Lipa		Miejscowość:	
Gmina: Regimin		Gmina:	
Powiat: ciechanowski		Powiat:	
II. Położenie hydrograficzne			
Zlewnia RZGW: Z16		Zlewnia RZGW:	
Ciek zbiorczy: Dopływ spod Wierzbowa/Sona/Wkra/Narew/Wiśła		Ciek zbiorczy:	
Odbiorniki/doprow. nazwa wg. WZMMU:		Odbiorniki/doprow. nazwa wg. WZMMU:	
III. Podstawowe dane techniczne			
Parametry:		Nazwa charakterystyki	
Głębokość średnia		Głębokość średnia	
Pojemność		Km biegu cieku	
Powierzchnia obiektu		Pojemność	
Stan techniczny:		Powierzchnia obiektu	
Funkcje obiektu:		Wysokość piętrzenia	
Gospodarcza (Zaprzęgnięcia w wodę), Wodopój, Ekologiczna		Wartość	
Źródło danych		Źródło danych	
1,50 PMR Ciechanów 1996		
0,60 PMR Ciechanów 1996		
IV. Dane własnościowe			
Stan własności:		Rodzaj własności	
Użytkownik obiektu		Nazwa ogólna	
Właściciel gruntu		Nazwa szczegółowa	
Firma		Adres	
Wspólnota wiejska		
V. Koszty			
Opis		Źródło danych	
P-3/80		PMR Ciechanów 1996	
Kalkulacja na Rok		Dodatkowa Planowany	
obj. [m3]		okres realizacji	
1996		7000 do 2015	
Rodzaje kosztów			
Rodzaj kosztów		Koszty	
Całkowite		102 381,00 zł	
Uzyskania 1m ³ wody		14,63 zł	
Zakres robót			
Forma robót		Opis robót	
Rozbudowa		Wodopój m	
Zmiana/Modernizacja		Objętość odmulania wykopu m ³	
Wielkość		Sztuk	
7000		1	
Do kiedy		Uwagi	
1996		7000 po 2005	
Rodzaje kosztów			
Rodzaj kosztów		Koszty	
Całkowite		102 381,00 zł	
V. Koszty			
Opis		Źródło danych	
Kalkulacja na Rok		Dodatkowa Planowany	
obj. [m3]		okres realizacji	
.....		
Rodzaje kosztów			
Rodzaj kosztów		Koszty	
Całkowite		
Zakres robót			
Forma robót		Opis robót	
Wielkość		Sztuk	
Do kiedy		Uwagi	
.....		

5.5. ZESTAWIENIE POMOCNICZE OBIEKTÓW W INSPEKTORACIE

Tabela nr 1 Zestawienie obiektów dla Inspektoratu Ciechanów

GMINA Ciechanów																	
Symbol	Oznaczenia z innych programów	Nazwa	Rzeka	Odbiornik/ Doprowadzalniki nazwa WZM/UM	Km biegu cieku km	Miejscowość	Status	Zbiornia RZGW	Powierzchnia chroniona ha	Głębokość średnia m	Wysokość piętrzenia	Stwierdzony stan techniczny	Właściciel gruntu	Użytkownik obiektu	Funkcje	Ujęty w programach	
7043Zb	...	30	Dyblów z Olszówka	Sierawca		Ogarno	do modernizacji	Z16		1,5					... Inżynieria ... (Zygmunt w wód)	
7044Zb	...	24	Lychnia			Ujazdowo	do modernizacji	Z16		1,2					... Inżynieria ... (Zygmunt w wód) PMB Marzec 200	
7045Np	...	25	Lychnia			Broka i Lychnia	do modernizacji	Z16							... Inżynieria ... (Zygmunt w wód)	
7046Zb	...	23	Lychnia			Niechobocz	do modernizacji	Z16		1,8					... Inżynieria ... (Zygmunt w wód)	
7059Zb	...	24	Lychnia		34,4	Karpińca	do modernizacji	Z16		1,1			Slask Palenka		... Inżynieria ... (Zygmunt w wód) PMB Marzec 200	
4088Zb	...	27	Rośca			Włda Brankowka	do modernizacji	Z16		1,5				Owoka prywatna	... Inżynieria ... (Zygmunt w wód) PMB Marzec 200	
4722Zb	...	29	Stępa			Modla	do modernizacji	Z16		1,5					... Inżynieria ... (Zygmunt w wód)	
GMINA Ciechanów (gm. miejska)																	
Symbol	Oznaczenia z innych programów	Nazwa	Rzeka	Odbiornik/ Doprowadzalniki nazwa WZM/UM	Km biegu cieku km	Miejscowość	Status	Zbiornia RZGW	Powierzchnia chroniona ha	Głębokość średnia m	Wysokość piętrzenia	Stwierdzony stan techniczny	Właściciel gruntu	Użytkownik obiektu	Funkcje	Ujęty w programach	
70175wp	...	32	Lychnia		25,47	Pępa	do modernizacji	Z16							
70183ar	...	35	Lychnia		24,72	Ciechanów	do modernizacji	Z16							... Inżynieria ... (Zygmunt w wód)	
70153ar	...	34	Lychnia		28,98	Ciechanów	do modernizacji	Z16							... Inżynieria ... (Zygmunt w wód)	
4739Zb	...	31	Lychnia		20,7	Podzamcze	do modernizacji	Z16		1,5				Slask Palenka	... Inżynieria ... (Zygmunt w wód) PMB Marzec 200	
70183wp	...	33	Lychnia		22,87	Pępa	do modernizacji	Z16							
GMINA Gliniec - miasto																	
Symbol	Oznaczenia z innych programów	Nazwa	Rzeka	Odbiornik/ Doprowadzalniki nazwa WZM/UM	Km biegu cieku km	Miejscowość	Status	Zbiornia RZGW	Powierzchnia chroniona ha	Głębokość średnia m	Wysokość piętrzenia	Stwierdzony stan techniczny	Właściciel gruntu	Użytkownik obiektu	Funkcje	Ujęty w programach	
6715Zb	...	72	Włca		93,5	Zarnia	do modernizacji	Z16		1				Owoka prywatna	... Inżynieria ... (Zygmunt w wód) PMB Marzec 200	
GMINA Gliniec - obszar wiejski																	
Symbol	Oznaczenia z innych programów	Nazwa	Rzeka	Odbiornik/ Doprowadzalniki nazwa WZM/UM	Km biegu cieku km	Miejscowość	Status	Zbiornia RZGW	Powierzchnia chroniona ha	Głębokość średnia m	Wysokość piętrzenia	Stwierdzony stan techniczny	Właściciel gruntu	Użytkownik obiektu	Funkcje	Ujęty w programach	
80743ar	...		Olszówka			Sierawca	projektowy	Z16						Slask Palenka	Slask Palenka	... Inżynieria ... (Zygmunt w wód)
80753ar	...		Olszówka I			Sierawca	projektowy	Z16						Slask Palenka	Slask Palenka	... Inżynieria ... (Zygmunt w wód)
6099S	...	76	Dyblów z Olszówka			Dyblów z Olszówka	do modernizacji	Z16							
8076S	...		Olszówka			Rośca	projektowy	Z16						Slask Palenka	Slask Palenka	... Inżynieria ... (Zygmunt w wód)
4959Zb	...	69	Włca			Kowalewo Stankowicki	do modernizacji	Z16		1,8				Owoka prywatna	... Inżynieria ... (Zygmunt w wód) PMB Marzec 200	
4960M	...	70	Włca			Ogarno	do modernizacji	Z16							... Inżynieria ... (Zygmunt w wód)	
6991Zb	...	74	Włca			Włca	do modernizacji	Z16							... Inżynieria ... (Zygmunt w wód)	
9020Zar	...	Z 69	Włca			Kowalewo Stankowicki	projektowy	Z16							
9021Zar	...	Z 70	Włca			Kowalewo Stankowicki	projektowy	Z16							
6080Zb	...	75	Włca			Malczyca	do modernizacji	Z16		1,2				Owoka prywatna	... Inżynieria ... (Zygmunt w wód) PMB Marzec 200	
6679Zb	...	71	Włca			Podzamcze	do modernizacji	Z16						Owoka prywatna	... Inżynieria ... (Zygmunt w wód) PMB Marzec 200	

19 czerwca 2007

Strona 1 z 3