

Załącznik nr 1 do
programu ochrony powietrza
dla stref w województwie
mazowieckim, w których został
przekroczony poziom docelowy
benzo(a)pirenu
w powietrzu

STREFY, W KTÓRYCH ZOSTAŁ PRZEKROCZONY POZIOM DOCELOWY BENZO(A)PIRENU W POWIETRZU:

- ciechanowsko-mławska (PL.14.11.z.04),
- kozienicko-grójecka (PL.14.12.z.04),
- ostrołęcko-ostrowska (PL.14.13.z.05),
- płocko-płońska (PL.14.14.z.04),
- pruszkowsko-żyrardowska (PL.14.15.z.03),
- radomsko-zwoleńska (PL.14.16.z.05),
- siedlecko-mińska (PL.14.17.z.05),
- warszawsko-sochaczewska (PL.14.18.z.02),
- powiat legionowski (PL.14.06.p.01),
- powiat nowodworski (PL.14.07.p.01),
- powiat otwocki (PL.14.08.p.01),
- powiat piaseczyński (PL.14.09.p.01),
- powiat wołomiński (PL.14.10.p.01),
- miasto Ostrołęka (PL.14.02.m.01),
- miasto Płock (PL.14.03.m.01),
- miasto Radom (PL.14.04.m.01),
- miasto Siedlce (PL.14.05.m.01),
- aglomeracja warszawska.

Lokalizację stref przedstawia Rysunek 1.



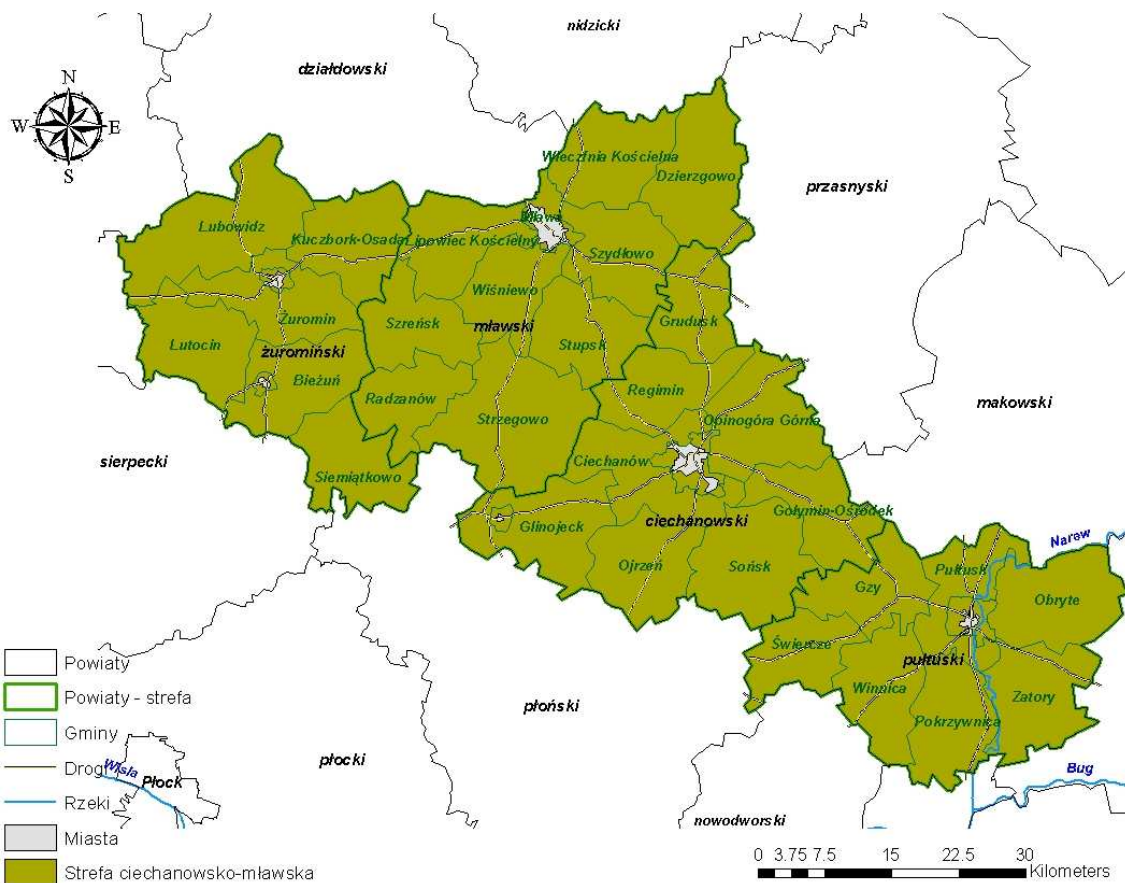
Rysunek 1 Strefy w województwie mazowieckim, w których został przekroczony poziom docelowy benzo(a)pirenu w powietrzu.

CHARAKTERYSTYKA STREF.

Strefa ciechanowsko-mławska

Strefa ciechanowsko-mławska zlokalizowana jest w północnej części województwa mazowieckiego. Strefa ciechanowsko-mławska składa się z czterech powiatów: żuromińskiego, mławskiego, ciechanowskiego i pułtuskiego. Powierzchnia całej strefy wynosi 3 876 km², w tym:

- powiat ciechanowski - 1 060 km²,
- powiat mławski - 1 182 km²,
- powiat pułtuski - 827 km²,
- powiat żuromiński - 807 km².



Rysunek 2 Strefa ciechanowsko-mławska

Tabela 1 Liczba ludności w strefie ciechanowsko-mławskiej

Strefa ciechanowsko-mławska	Ogółem			Kobiety				Mężczyźni			
	osób	miasto	wieś	osób	%	miasto	wieś	osób	%	miasto	wieś
powiat ciechanowski	91 084	48 841	42 243	46 447	51.0	25 511	20 936	44 637	49.0	23 330	21 307
powiat mławski	73 592	29 685	43 907	37 497	51.0	15 576	21 921	36 095	49.0	14 109	21 986
powiat pułtuski	50 953	19 041	31 912	25 784	50.6	9 982	15 802	25 169	49.4	9 059	16 110
powiat żuromiński	40 652	10 657	29 995	20 625	50.7	5 520	15 105	20 027	49.3	5 137	14 890
Strefa ogółem	256 281	108 224	148 057	130 353	50.9	56 589	73 764	125 928	49.1	51 635	74 293

Największa liczba ludności w strefie zamieszkuje w powiecie ciechanowskim, najmniejsza w powiecie żuromińskim. Gęstość zaludnienia wynosi dla poszczególnych powiatów:

- powiat ciechanowski – 85,9 os/km²,
- powiat mławski – 62,3 os/km²,
- powiat pułtuski – 61,6 os/km²,
- powiat żuromiński – 50,4 os/km²,

przy gęstości zaludnienia dla strefy 66,1 os/km².

Tabela 2 Struktura użytkowania gruntów w strefie ciechanowsko-mławskiej

Strefa ciechanowsko-mławska	Użytki rolne [ha]				Lasy i grunty leśne [ha]	Pozostałe grunty i nieużytki [ha]
	Grunty	Sady	Łąki	Pastwiska		
powiat ciechanowski	64 351	413	8 606	6 441	16 571	9 880
powiat mławski	55 936	147	19 091	11 025	22 090	9 941
powiat pułtuski	45 374	509	7 620	4 894	15 801	8 665
powiat żuromiński	38 483	76	11 902	7 871	15 024	7 145
Strefa ogółem	204 144	1 145	47 219	30 231	69 486	35 631

Grunty orne zajmują w strefie ponad 52% powierzchni, a około 18% zajmują lasy.

Tabela 3 Liczba podmiotów gospodarczych w strefie ciechanowsko-mławskiej, zarejestrowanych w rejestrze REGON

Strefa ciechanowsko-mławska	Podmioty gospodarki narodowej		Ogółem
	sektor publiczny	sektor prywatny	
powiat ciechanowski	233	6 559	6 792
powiat mławski	202	4 553	4 755
powiat pułtuski	141	3 641	3 782
powiat żuromiński	114	2 359	2 473
Strefa ogółem	690	17 112	17 802

W strefie ciechanowsko-mławskiej największą liczbę podmiotów gospodarczych zarejestrowana jest w powiecie ciechanowskim, a najmniejsza w powiecie żuromińskim. We wszystkich powiatach sektor prywatny stanowi ponad 95% ogółem zarejestrowanych podmiotów gospodarczych.

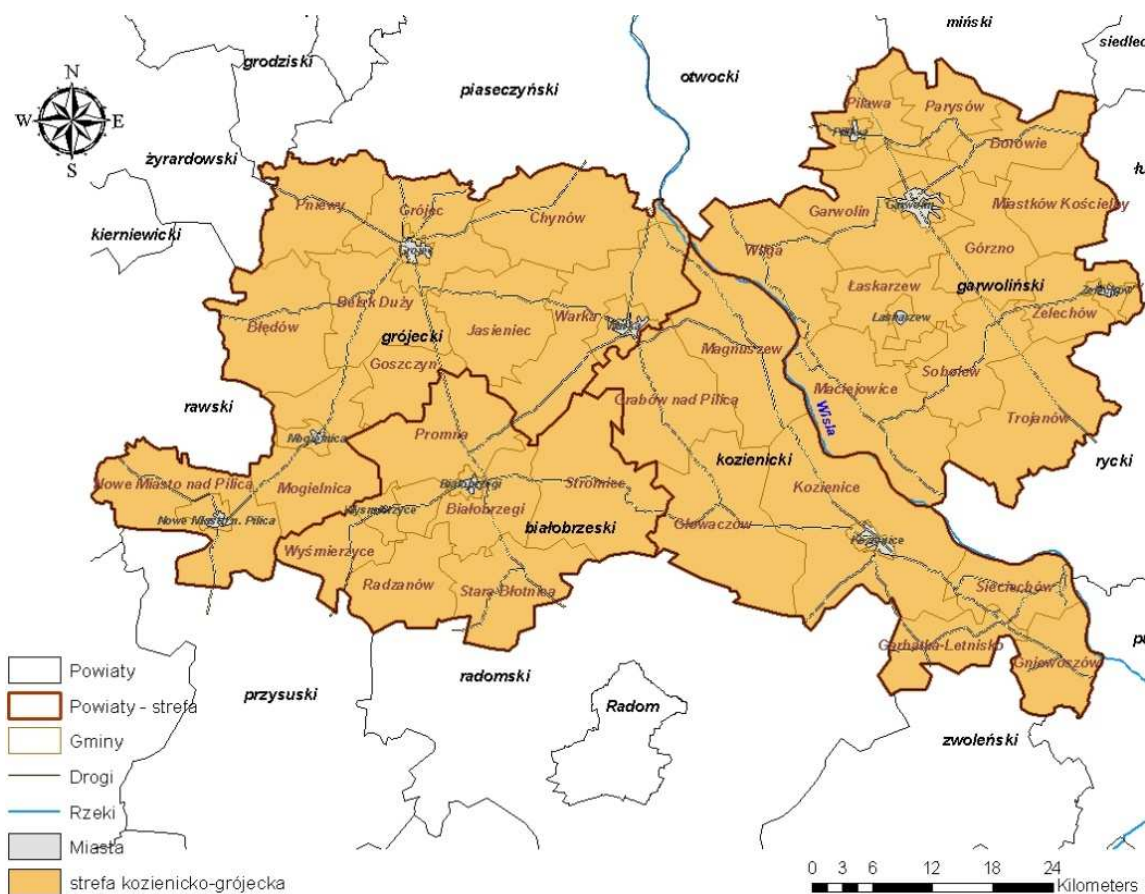
Przez strefę przebiegają ważne szlaki komunikacyjne m.in.: odcinek trasy europejskiej E77 (droga krajowa DK7); drogi krajowe – DK50, DK57, DK60, DK61; drogi wojewódzkie – DW541, DW544, DW561, DW563.

Strefa kozienicko-grójecka

Strefa kozienicko-grójecka zlokalizowana jest w południowej części województwa mazowieckiego. W skład strefy kozienicko-grójeckiej wchodzi 4 powiaty: grójecki, białobrzegi, kozienicki i garwoliński. Powierzchnia strefy kozienicko-grójeckiej wynosi 4 108 km², w tym:

- powiat białobrzegi - 639 km²,

- powiat garwoliński - 1 285 km²,
- powiat grójecki – 1 268 km²,
- powiat kozienicki - 916 km².



Rysunek 3 Strefa kozienicko-grójecka

Tabela 4 Liczba ludności w strefie kozienicko-grójeckiej

Strefa kozienicko-grójecka	Ogółem			Kobiety				Mężczyźni			
	osób	miasto	wieś	osób	%	miasto	wieś	osób	%	miasto	wieś
powiat białobrzeski	33 740	8 185	25 555	16 798	49.8	4 131	12 667	16 942	50.2	4 054	12 888
powiat garwoliński	106 795	29 444	77 351	53 966	51.5	15 162	38 804	52 829	49.5	14 282	38 547
powiat grójecki	96 742	32 934	63 808	49 127	50.8	17 164	31 963	47 615	49.2	15 770	31 845
powiat kozienicki	61 992	18 510	43 482	31 351	50.6	9 554	21 797	30 641	49.4	8 956	21 685
Strefa ogółem	299 269	89 073	210 196	151 242	50.5	46 011	105 231	148 027	49.5	43 062	104 965

Największa liczba ludności w strefie zamieszkuje największy obszarowo powiat garwoliński, najmniejsza powiat białobrzeski. Gęstość zaludnienia w poszczególnych powiatach wynosi:

- powiat białobrzeski – 52,8 os/km²
- powiat garwoliński – 83,1 os/km²

- powiat grójecki1 – 76,3 os/km²
- powiat kozienicki – 67,7 os/km².

Tabela 5 Struktura użytkowania gruntów w strefie kozienicko-grójeckiej

Strefa kozienicko-grójecka	Użytki rolne [ha]				Lasy i grunty leśne [ha]	Pozostałe grunty i nieużytki [ha]
	Grunty	Sady	Łąki	Pastwiska		
powiat białobrzeski	28 365	3 793	5 769	4 382	15 768	5 851
powiat garwoliński	61 784	1 564	11 126	5 651	35 261	13 043
powiat grójecki	47 460	40 116	6 017	6 212	16 688	10 389
powiat kozienicki	39 746	1 984	6 828	4 335	27 968	10 835
Strefa ogółem	177 355	47 457	29 740	20 580	95 685	40 118

Grunty orne zajmują w strefie 43,17% ogółu obszaru, a lasy 23,29%.

Tabela 6 Liczba podmiotów gospodarczych w strefie kozienicko-grójeckiej, zarejestrowanych w rejestrze REGON

Strefa kozienicko-grójecka	Podmioty gospodarki narodowej		Ogółem
	sektor publiczny	sektor prywatny	
powiat białobrzeski	105	3 182	3 287
powiat garwoliński	364	6 219	6 583
powiat grójecki	245	8 615	8 860
powiat kozienicki	160	3 951	4 111
Strefa ogółem	874	21 967	22 841

Największa liczba podmiotów gospodarczych w strefie kozienicko-grójeckiej zarejestrowana jest w powiecie grójeckim (prawie 39% ogółu zarejestrowanych w strefie), najmniejsza w powiecie białobrzeskim. We wszystkich powiatach sektor prywatny stanowi ponad 95% ogółem zarejestrowanych podmiotów gospodarczych.

Główne ważniejsze szlaki komunikacyjne przebiegające przez strefę to m.in.: drogi krajowe – DK7, stanowiąca część międzynarodowej drogi europejskiej E77 prowadząca dalej przez Słowację do Budapesztu, DK17 stanowiąca polską część europejskiego szlaku E372, DK48, DK50; DK76, DK79; drogi wojewódzkie – DW691, DW707, DW728, DW730, DW731, DW732 DW807 i liczna sieć drobniejszych dróg powiatowych i lokalnych.

Strefa ostrołęcko-ostrowska

Strefa ostrołęcko-ostrowska zlokalizowana jest w północno-wschodniej części województwa mazowieckiego. Administracyjnie strefa ostrołęcko-ostrowska dzieli się na 5 powiatów: makowski, ostrołęcki (bez miasta Ostrołęka), ostrowski, przasnyski i wyszkowski. Ogółem powierzchnia strefy wynosi 6 475 km², w tym poszczególnych powiatów:

- powiat makowski - 1 065 km²,

- powiat ostrołęcki - 2 099 km²,
- powiat ostrowski - 1 218 km²,
- powiat przasnyski – 1 217 km²,
- powiat wyszkowski – 876 km².



Rysunek 4 Strefa ostrołęcko-ostrowska

Tabela 7 Liczba ludności w strefie ostrołęcko-ostrowskiej

Strefa ostrołęcko-ostrowska	Ogółem			Kobiety				Mężczyźni			
	osób	miasto	wieś	osób	%	miasto	wieś	osób	%	miasto	wieś
powiat makowski	46 766	12 586	34 180	23 472	50.2	6 592	16 880	23 294	49.8	5 994	17 300
powiat ostrołęcki	84 677	3 054	81 623	41 775	49.3	1 532	40 243	42 902	50.7	1 522	41 380
powiat ostrowski	75 291	24 546	50 745	38 073	50.6	12 774	25 299	37 218	49.4	11 772	25 446
powiat przasnyski	53 253	19 734	33 519	26 774	50.3	10 226	16 548	26 479	49.7	9 508	16 971
powiat wyszkowski	71 650	27 120	44 530	36 289	50.6	14 030	22 259	35 361	49.4	13 090	22 271
Strefa ogółem	331 637	87 040	244 597	166 383	50.2	45 154	121 229	165 254	49.8	41 886	123 368

Największą liczbą ludności w strefie ostrołęcko-ostrowskiej wyróżnia się powiat ostrołęcki, najmniejszą powiat makowski. Gęstość zaludnienia w poszczególnych powiatach kształtuje się następująco:

- powiat makowski – 43,83 os/km²,
 - powiat ostrołęcki – 40,1 os/km²,
 - powiat ostrowski – 61,81 os/km²,
 - powiat przasnyski – 43,66 os/km²,
 - powiat wyszkowski – 81,72 os/km²,
- przy gęstości zaludnienia dla całej strefy wynoszącej 51,22 os/km².

Tabela 8 Struktura użytkowania gruntów w strefie ostrołęcko-ostrowskiej

Strefa ostrołęcko-ostrowska	Użytki rolne [ha]				Lasy i grunty leśne [ha]	Pozostałe grunty i nieużytki [ha]
	Grunty	Sady	Łąki	Pastwiska		
powiat makowski	54 246	242	11 608	6 604	26 403	7 353
powiat ostrołęcki	57 187	157	42 969	30 341	64 606	14 672
powiat ostrowski	55 899	545	14 114	8 143	34 041	9 064
powiat przasnyski	51 036	167	15 039	11 637	35 725	8 178
powiat wyszkowski	33 840	113	12 134	4 451	29 090	8 021
Strefa ogółem	252 208	1 224	95 864	61 176	189 865	47 288

Powiat ostrołęcki ma największy areał gruntów rolnych i lasów ze wszystkich powiatów w strefie. Grunty rolne w strefie ostrołęcko-ostrowskiej zajmują 38,95%, a lasy 29,32 % ogółu powierzchni.

Tabela 9 Liczba podmiotów gospodarczych w strefie ostrołęcko-ostrowskiej, zarejestrowanych w rejestrze REGON

Strefa ostrołęcko-ostrowska	Podmioty gospodarki narodowej		Ogółem
	sektor publiczny	sektor prywatny	
powiat makowski	168	3 518	3 686
powiat ostrołęcki	281	4 037	4 318
powiat ostrowski	207	5 804	6 011
powiat przasnyski	175	3 336	3 511
powiat wyszkowski	180	5 953	6 133
Strefa ogółem	1 011	22 648	23 659

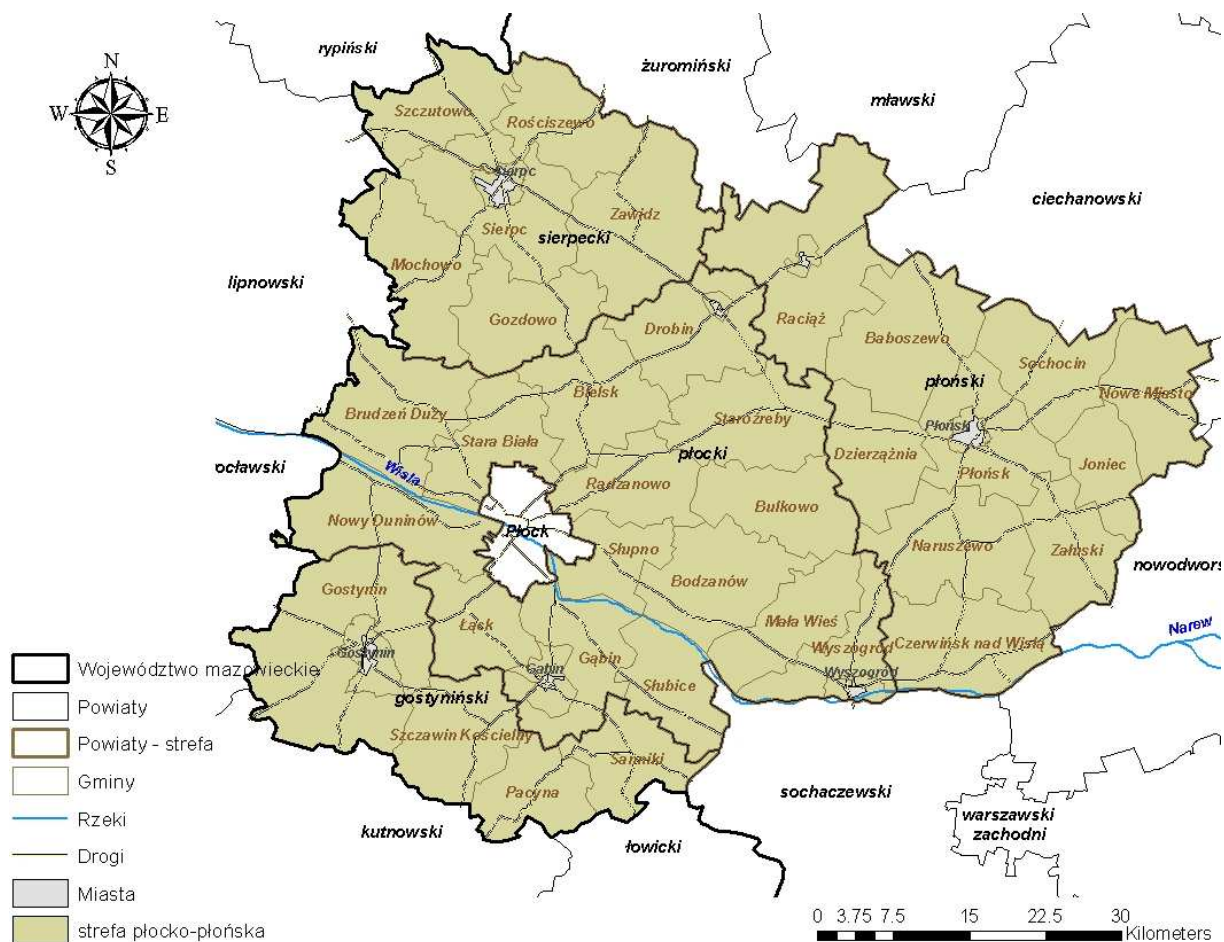
Największa liczba podmiotów gospodarczych w strefie ostrołęcko-ostrowskiej zarejestrowana jest w powiecie wyszkowskim (prawie 26% ogółu zarejestrowanych w strefie), najmniejsza w powiecie przasnyskim. We wszystkich powiatach sektor prywatny stanowi ponad 95% ogółem zarejestrowanych podmiotów gospodarczych.

Ważniejsze szlaki komunikacyjne przebiegające przez strefę to m.in.: drogi krajowe – DK8, która stanowi polski odcinek międzynarodowej trasy E67, prowadzącej od przejścia granicznego do Czech w Kudowie-Zdroju do przejścia granicznego na Litwę w Budzisku, DK53, DK57, DK60, DK61, DK62; drogi wojewódzkie – DW544, DW626, DW627, DW677, DW694; oraz sieć dróg powiatowych i lokalnych.

Strefa plocko-płońska

Strefa plocko-płońska zlokalizowana jest w północno-zachodniej części województwa mazowieckiego. W skład strefy wchodzi 4 powiaty: sierpecki, płoński, plocki (bez miasta Płock) i gostyniński. Powierzchnia strefy plocko-płońskiej wynosi 4 643 km², w tym poszczególnych powiatów:

- powiat gostyniński – 615 km²,
- powiat plocki - 1 796 km²,
- powiat płoński - 1 380 km²,
- powiat sierpecki - 852 km²,



Rysunek 5 Strefa plocko-płońska

Tabela 10 Liczba ludności w strefie płocko-płońskiej

Strefa płocko-płońska	Ogółem			Kobiety				Mężczyźni			
	osób	miasto	wieś	osób	%	miasto	wieś	osób	%	miasto	wieś
powiat gostyński	47 116	19 034	28 082	24 224	51.4	10 001	14 223	22 892	48.6	9 033	13 859
powiat płocki	107 227	9 859	97 368	54 053	50.4	5 117	48 936	53 174	49.6	4 742	48 432
powiat płoński	87 847	26 997	60 850	44 604	50.8	14 170	30 434	43 243	49.2	12 827	30 416
powiat sierpecki	54 121	18 848	35 273	27 806	51.4	9 927	17 879	26 315	48.6	8 921	17 394
Strefa ogółem	296 311	74 738	221 573	150 687	50.9	39 215	111 472	145 624	49.1	35 523	110 101

Największą liczbą ludności w strefie płocko-płońskiej wyróżnia się powiat płocki, najmniejszą powiat gostyński. Gęstość zaludnienia w poszczególnych powiatach kształtuje się następująco:

- powiat gostyński – 76,61 os/km²,
- powiat płocki – 59,70 os/km²,
- powiat płoński – 63,66 os/km²,
- powiat sierpecki – 63,52 os/km², przy gęstości zaludnienia dla całej strefy wynoszącej 63,82 os/km².

Tabela 11 Struktura użytkowania gruntów w strefie płocko-płońskiej

Strefa płocko-płońska	Użytki rolne [ha]				Lasy i grunty leśne [ha]	Pozostałe grunty i nieużytki [ha]
	Grunty	Sady	Łąki	Pastwiska		
powiat gostyński	35 603	556	4 324	1 771	13 074	6 228
powiat płocki	111 453	1 314	10 192	6 438	30 878	19 596
powiat płoński	85 681	2 408	11 116	6 298	18 587	14 277
powiat sierpecki	51 977	91	8 599	5 488	11 657	7 477
Strefa ogółem	284 714	4 369	34 231	19 995	74 196	47 578

Ze wszystkich powiatów w strefie w powiecie płockim znajduje się największy areal gruntów rolnych i lasów. Grunty rolne w strefie płocko-płońskiej zajmują 61,32%, a lasy tylko 15,98 % ogółu powierzchni.

Tabela 12 Liczba podmiotów gospodarczych w strefie płocko-płońskiej, zarejestrowanych w rejestrze REGON

Strefa płocko-płońska	Podmioty gospodarki narodowej		Ogółem
	sektor publiczny	sektor prywatny	
powiat gostyński	122	3 046	3 168
powiat płocki	251	5 108	5 359
powiat płoński	230	5 124	5 354
powiat sierpecki	168	2 800	2 968
Strefa ogółem	771	16 078	16 849

Największa liczba podmiotów gospodarczych w strefie płocko-płońskiej zarejestrowana jest w powiecie płockim i płońskim (ponad 31% w każdym z tych powiatów z ogółu

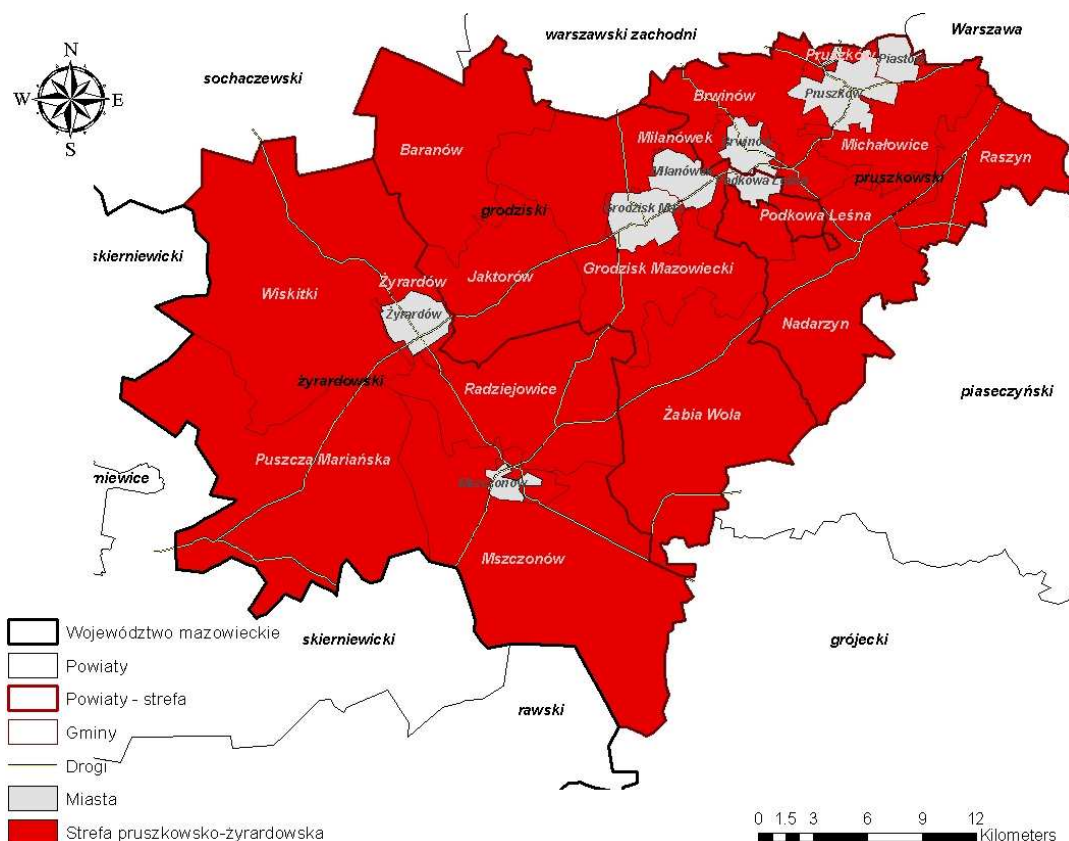
zarejestrowanych w strefie), najmniejsza w powiecie sierpeckim. We wszystkich powiatach sektor prywatny stanowi ponad 95% ogółem zarejestrowanych podmiotów gospodarczych.

Ważniejsze szlaki komunikacyjne przebiegające przez strefę to m.in.: drogi krajowe – DK10, łącząca aglomeracje: szczecińską, bydgosko-toruńską oraz warszawską, DK50, DK60, DK62; drogi wojewódzkie – DW567, DW575, DW577, DW632; oraz sieć dróg powiatowych i lokalnych.

Strefa pruszkowsko-żyrardowska

Strefa pruszkowsko-żyrardowska zlokalizowana jest w środkowo-zachodniej części województwa mazowieckiego. Administracyjnie strefa pruszkowsko-żyrardowska składa się z trzech powiatów: żyrardowskiego, grodziskiego oraz pruszkowskiego. Powierzchnia strefy pruszkowsko-żyrardowskiej wynosi 1 145 km², w tym powierzchnie poszczególnych powiatów:

- powiat grodziski - 367 km²,
- powiat pruszkowski - 246 km²,
- powiat żyrardowski - 532 km².



Rysunek 6 Strefa pruszkowsko-żyrardowska

Tabela 13 Liczba ludności w strefie pruszkowsko-żyrardowskiej

Strefa pruszkowsko-żyrardowska	Ogółem			Kobiety				Mężczyźni			
	osób	miasto	wieś	osób	%	miasto	wieś	osób	%	miasto	wieś
powiat grodziski	78 459	46 419	32 040	41 041	52.3	24 706	16 335	37 418	47.7	21 713	15 705
powiat pruszkowski	146 010	90 709	55 301	76 873	52.6	48 274	28 599	69 137	47.4	42 435	26 702
pruszkowski żyrardowski	74 514	47 133	27 381	38 979	52.3	25 121	13 858	35 535	47.7	22 012	13 523
Strefa ogółem	298 983	184 261	114 722	156 893	52.5	98 101	58 792	142 090	47.5	86 160	55 930

Największą liczbą ludności w strefie pruszkowsko-żyrardowskiej wyróżnia się powiat pruszkowski, najmniejszą powiat żyrardowski. Gęstość zaludnienia w poszczególnych powiatach kształtuje się następująco:

- powiat grodziski – 213,78 os/km²,
- powiat pruszkowski – 593,53 os/km²,
- powiat żyrardowski – 140,06 os/km²,

przy gęstości zaludnienia dla całej strefy – 261,12 os/km².

Jest to jedna z mniejszych i gęściej zaludnionych stref w województwie mazowieckim.

Tabela 14 Struktura użytkowania gruntów w strefie pruszkowsko-żyrardowskiej

Strefa pruszkowsko-żyrardowska	Użytki rolne [ha]				Lasy i grunty leśne [ha]	Pozostałe grunty i nieużytki [ha]
	Grunty	Sady	Łąki	Pastwiska		
powiat grodziski	18 652	840	2 606	3 731	4 629	6 229
powiat pruszkowski	12 541	721	1 702	977	3 040	5 650
powiat żyrardowski	27 520	2 358	2 615	3 569	12 172	5 029
Strefa ogółem	58 713	3 919	6 923	8 277	19 841	16 908

Największą powierzchnią gruntów rolnych i lasów w strefie pruszkowsko-żyrardowskiej wyróżnia się powiat żyrardowski. Ogółem w strefie pruszkowsko-żyrardowskiej grunty rolne zajmują 51,27%, a lasy 17,33% powierzchni.

Tabela 15 Liczba podmiotów gospodarczych w strefie pruszkowsko-żyrardowskiej, zarejestrowanych w rejestrze REGON wg. sekcji PKD. Dane GUS - stan na rok 2007

Strefa pruszkowsko-żyrardowska	Podmioty gospodarki narodowej		Ogółem
	sektor publiczny	sektor prywatny	
powiat grodziski	162	9 421	9 583
powiat pruszkowski	259	22 083	22 342
powiat żyrardowski	284	7 811	8 095
Strefa ogółem	705	39 315	40 020

Strefa pruszkowsko-żyrardowska ze względu na swoje bliskie położenie w stosunku do aglomeracji warszawskiej jest bardzo rozwinięta gospodarczo, działalność gospodarczą prowadzi tu około 2 razy więcej podmiotów gospodarczych niż w innych strefach

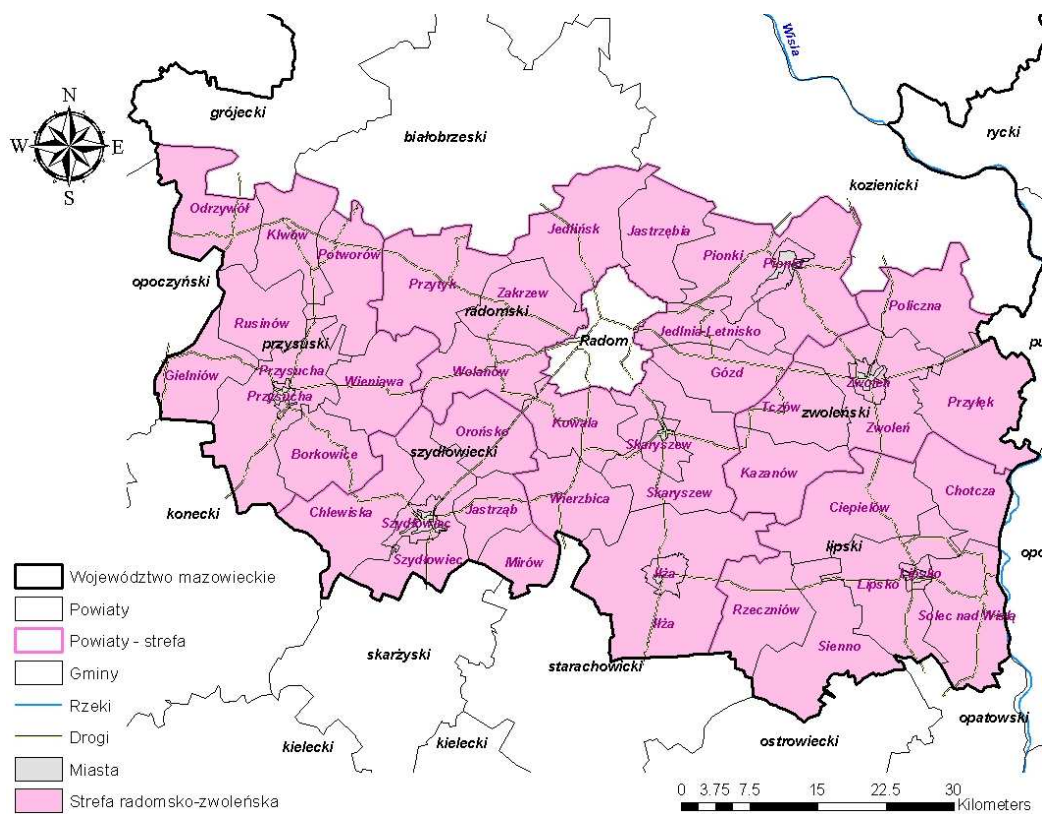
województwa (bez miast powiatowych i aglomeracji). Największa ilość podmiotów gospodarki narodowej zlokalizowana jest w powiecie przuszkowskim, ponad 50% wszystkich podmiotów ze strefy, w pozostałych powiatach ilość firm jest mniej więcej równa.

Ważniejsze szlaki komunikacyjne przebiegające przez strefę to m.in.: drogi krajowe – przez gminę Raszyn przebiega odcinek trasy europejskiej E77 prowadząca dalej przez Słowację do Budapesztu (DK7), droga krajowa DK8, która stanowi polski odcinek międzynarodowej trasy E67, prowadzącej od przejścia granicznego do Czech w Kudowie-Zdroju do przejścia granicznego na Litwę w Budzisku, DK50, DK70; drogi wojewódzkie – DW720, DW579, DW719; oraz sieć dróg powiatowych i lokalnych.

Strefa radomsko-zwoleńska

Strefa radomsko-zwoleńska zlokalizowana jest w południowej części województwa mazowieckiego. W skład strefy radomsko-zwoleńskiej wchodzi 5 powiatów: przysuski, radomski (bez miasta Radom), szydłowiecki, zwoleński i lipski. Powierzchnia strefy radomsko-zwoleńskiej ogółem wynosi 4 096 km², w tym poszczególnych powiatów:

- powiat lipski - 740 km²,
- powiat przysuski - 801 km²,
- powiat radomski - 1 530 km²,
- powiat szydłowiecki - 452 km²,
- powiat zwoleński - 573 km².



Rysunek 7 Strefa radomsko-zwoleńska

Tabela 16 Liczba ludności w strefie radomsko-zwoleńskiej

Strefa radomsko-zwoleńska	Ogółem			Kobiety				Mężczyźni			
	osób	miasto	wieś	osób	%	miasto	wieś	osób	%	miasto	wieś
powiat lipski	37 038	5 894	31 144	18 592	50.2	2 979	15 613	18 446	49.8	2 915	15 531
powiat przysuski	43 851	6 162	37 689	22 192	50.6	3 160	19 032	21 659	49.4	3 002	18 657
powiat radomski	146 426	29 086	117 340	73 632	50.3	15 091	58 541	72 794	49.7	13 995	58 799
powiat szydłowiecki	40 351	12 142	28 209	20 458	50.7	6 181	14 277	19 893	49.3	5 961	13 932
powiat zwoleński	37 544	8 168	29 376	18 875	50.3	4 233	14 642	18 669	49.7	3 935	14 734
Strefa ogółem	305 210	61 452	243 758	153 749	50.4	31 644	122 105	151 461	49.6	29 808	121 653

Największą liczbą ludności w strefie radomsko-zwoleńskiej charakteryzuje się powiat radomski, a najmniejszą powiaty zwoleński i lipski. Gęstość zaludnienia w poszczególnych powiatach kształtuje się następująco:

- powiat lipski – 50,05 os/km²,
- powiat przysuski – 54,74 os/km²,
- powiat radomski – 95,70 os/km²,
- powiat szydłowiecki – 89,27 os/km²,
- powiat zwoleński – 65,52 os/km²

przy gęstości zaludnienia w całej strefie wynoszącej 74,51 os/km².

Tabela 17 Struktura użytkowania gruntów w strefie radomsko-zwoleńskiej

Strefa radomsko-zwoleńska	Użytki rolne [ha]				Lasy i grunty leśne [ha]	Pozostałe grunty i nieużytki [ha]
	Grunty	Sady	Łąki	Pastwiska		
powiat lipski	47 861	2 810	2 605	1 693	13 419	5 664
powiat przysuski	37 987	2 045	5 810	4 414	24 566	5 246
powiat radomski	85 995	2 475	10 884	4 867	37 162	11 592
powiat szydłowiecki	19 844	501	4 264	2 280	13 833	4 500
powiat zwoleński	38 992	650	2 960	1 645	8 712	4 165
Strefa ogółem	230 679	8 481	26 523	14 899	97 692	31 167

Największą powierzchnią gruntów rolnych i lasów w strefie radomsko-zwoleńskiej wyróżnia się powiat radomski. Ogółem w strefie tej grunty rolne zajmują 56,32%, a lasy 23,85% powierzchni.

Tabela 18 Liczba podmiotów gospodarczych w strefie radomsko-zwoleńskiej zarejestrowanych w rejestrze REGON

Strefa radomsko-zwoleńska	Podmioty gospodarki narodowej		Ogółem
	sektor publiczny	sektor prywatny	
powiat lipski	133	2 377	2 510
powiat przysuski	156	2 869	3 025
powiat radomski	357	8 599	8 956
powiat szydłowiecki	119	2 972	3 091
powiat zwoleński	99	1 933	2 032
Strefa ogółem	864	18 750	19 614

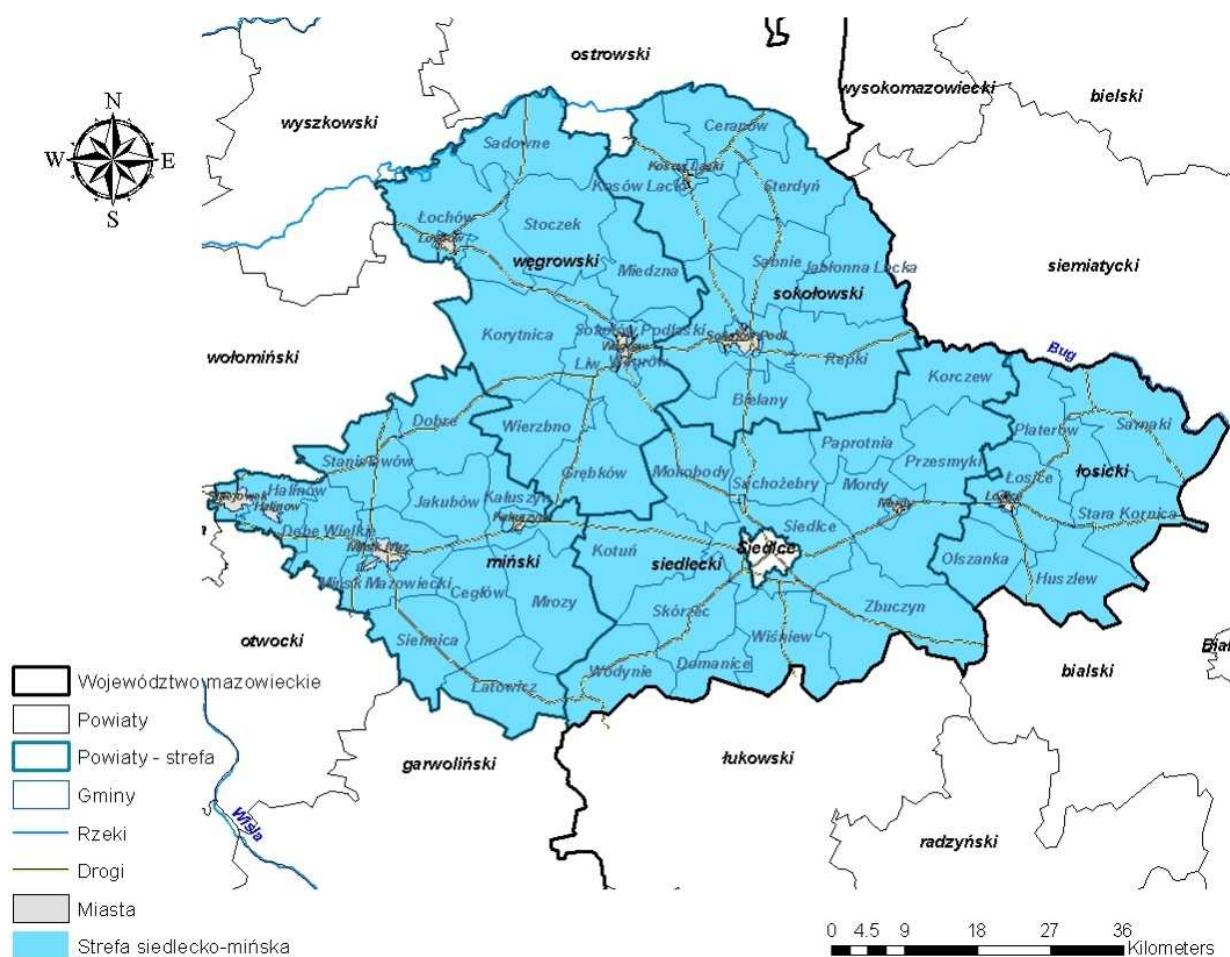
Najwięcej zarejestrowanych podmiotów gospodarki narodowej w strefie jest w powiecie radomskim – ponad 45% wszystkich ze strefy, najmniej w powiecie zwoleńskim. We wszystkich powiatach sektor prywatny stanowi ponad 95% ogółem zarejestrowanych podmiotów gospodarczych.

Głównymi szlakami komunikacyjnymi przebiegającymi przez strefę są m.in.: drogi krajowe – DK7 stanowiąca odcinek trasy europejskiej E77 prowadząca dalej przez Słowację do Budapesztu, DK8 prowadząca od międzynarodowej trasy E67 z Tomaszowa Mazowieckiego w kierunku wschodniej granicy Polski, DK9 prowadząca z Radomia do przejścia granicznego ze Słowacją w Barwinku. Jest częścią rozpoczynającą międzynarodową trasę E371 oraz jedną z niewielu ważniejszych dróg we wschodniej Polsce nie przebiegających przez Warszawę, DK12 droga krajowa biegnąca równoleżnikowo przez obszar Polski od granicy z Niemcami do granicy z Ukrainą, DK48, DK79; drogi wojewódzkie – DW747, DW727, DW744; oraz sieć dróg powiatowych i lokalnych.

Strefa siedlecko-mińska

Strefa siedlecko-mińska zlokalizowana jest w środkowo-wschodniej części województwa mazowieckiego. Strefa siedlecko-mińska składa się z 5 powiatów: węgrowskiego, sokołowskiego, mińskiego, siedleckiego (bez miasta Siedlce) i łosickiego. Powierzchnia strefy siedlecko-mińskiej wynosi 5 894 km², w tym poszczególnych powiatów:

- powiat łosicki - 773 km²,
- powiat miński - 1 164 km²,
- powiat siedlecki - 1 604 km²,
- powiat sokołowski - 1 131 km²,
- powiat węgrowski - 1 222 km².



Rysunek 8 Strefa siedlecko-mińska

Tabela 19 Liczba ludności w strefie siedlecko-mińskiej

Strefa siedlecko-mińska	Ogółem			Kobiety				Mężczyźni			
	osób	miasto	wieś	osób	%	miasto	wieś	osób	%	miasto	wieś
powiat łosicki	32 795	7 179	25 616	16 409	50.0	3 691	12 718	16 386	50.0	3 488	12 898
powiat miński	141 151	62 585	78 566	72 134	51.1	32 793	39 341	69 017	48.9	29 792	39 225
powiat siedlecki	80 899	1 844	79 055	40 269	49.8	947	39 322	40 630	50.2	897	39 733
powiat sokołowski	56 917	20 634	36 283	28 791	50.6	10 726	18 065	28 126	49.4	9 908	18 218
powiat węgrowski	67 671	19 060	48 611	34 040	50.3	9 828	24 212	33 631	49.7	9 232	24 399
Strefa ogółem	379 433	111 302	268 131	191 643	50.5	57 985	133 658	187 790	49.5	53 317	134 473

Najludniejszym powiatem strefy siedlecko-mińskiej jest powiat miński, najmniejszą liczbę ludności ma powiat łosicki. Gęstość zaludnienia w poszczególnych powiatach wynosi:

- powiat łosicki – 42,43 os/m²,
- powiat miński - 121,26 os/km²,
- powiat siedlecki – 50,44 os/km²,
- powiat sokołowski – 50,32 os/km²,
- powiat węgrowski – 55,38 os/km²,

przy gęstości zaludnienia dla całej strefy wynoszącej 64,38 os/km².

Tabela 20 Struktura użytkowania gruntów w strefie siedlecko-mińskiej

Strefa siedlecko-mińska	Użytki rolne [ha]				Lasy i grunty leśne [ha]	Pozostałe grunty i nieużytki [ha]
	Grunty	Sady	Łąki	Pastwiska		
powiat łosicki	43 024	999	7 529	4 151	15 944	5 530
powiat miński	57 188	1 233	14 691	6 577	25 330	11 416
powiat siedlecki	84 512	1 492	23 697	7 741	29 471	13 409
powiat sokołowski	61 548	335	13 649	5 206	24 694	7 710
powiat węgrowski	53 918	355	16 306	9 168	31 217	10 954
Strefa ogółem	300 190	4 414	75 872	32 843	126 656	49 019

Największą powierzchnią gruntów rolnych w strefie siedlecko-mińskiej wyróżnia się powiat siedlecki (ponad 28% gruntów w strefie), a największy areał lasów występuje w powiecie węgrowskim (ponad 24% lasów strefy). Ogółem w strefie tej grunty rolne zajmują 50,93%, a lasy 21,49% powierzchni.

Tabela 21 Liczba podmiotów gospodarczych w strefie siedlecko-mińskiej, zarejestrowanych w rejestrze REGON

Strefa siedlecko-mińska	Podmioty gospodarki narodowej		Ogółem
	sektor publiczny	sektor prywatny	
powiat łosicki	121	1 835	1 956
powiat miński	351	11 388	11 739
powiat siedlecki	194	3 894	4 088
powiat sokołowski	199	3 255	3 454
powiat węgrowski	183	3 684	3 867
Strefa ogółem	1048	24 056	25 104

Najwięcej podmiotów gospodarki narodowej zarejestrowanych w strefie jest w powiecie mińskim – prawie 47% wszystkich ze strefy, najmniej w powiecie łosickim (tylko niecałe 8%).

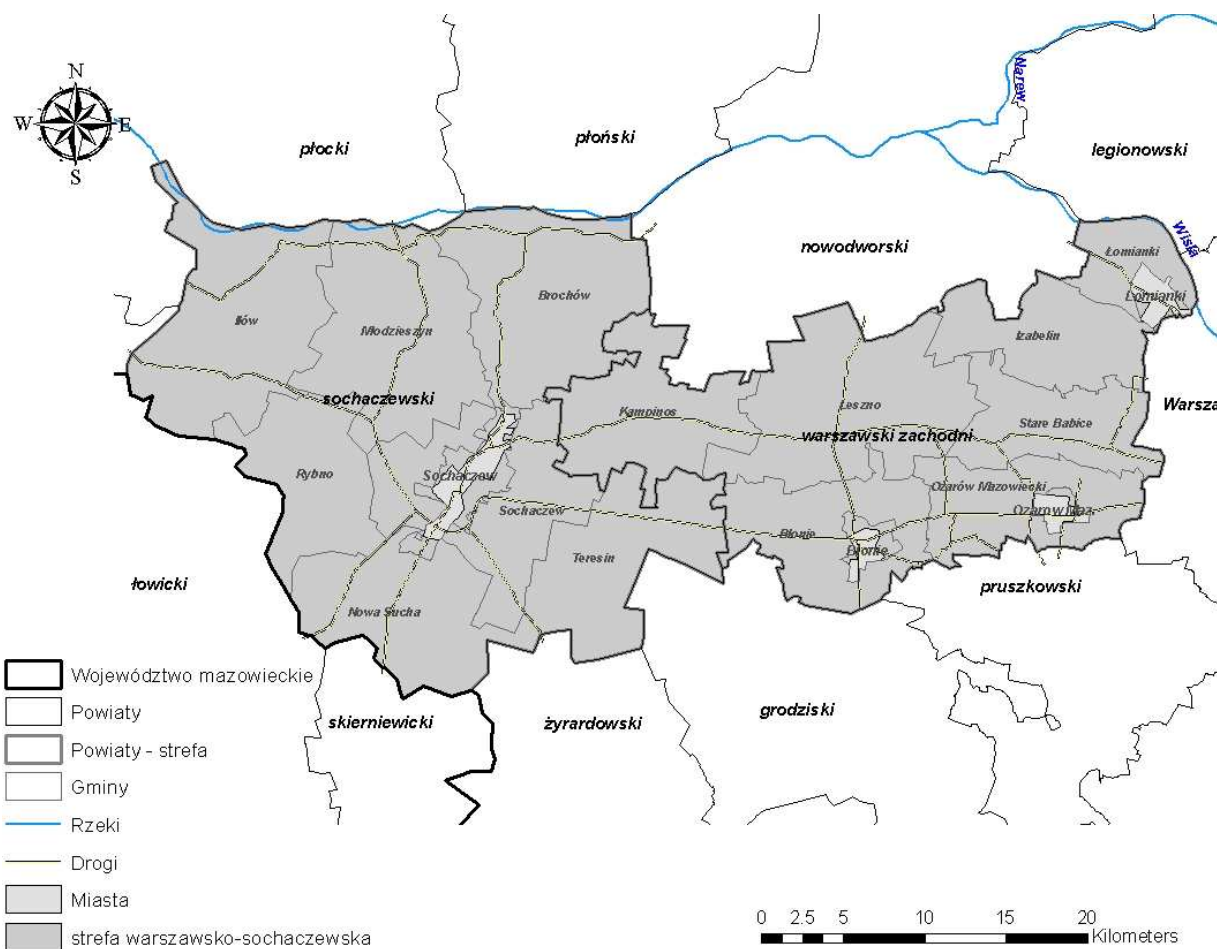
We wszystkich powiatach sektor prywatny stanowi ponad 95% ogółem zarejestrowanych podmiotów gospodarczych.

Głównymi szlakami komunikacyjnymi przebiegającymi przez strefę są m.in.: drogi krajowe – DK2 droga krajowa będąca polską częścią międzynarodowego szlaku komunikacyjnego E30 z Cork (Irlandia) do Omska (Rosja). Przebiega przez 5 województw: lubuskie, wielkopolskie, łódzkie, mazowieckie i lubelskie. Droga ta łączy zachód ze wschodem, DK19 łączy trzy najważniejsze aglomeracje we wschodniej Polsce: białostocką, lubelską oraz rzeszowską. Droga jest ważnym korytarzem europejskim łączącym Słowację z krajami nadbałtyckimi, DK50, DK62, DK63; drogi wojewódzkie – DW627, DW637, DW698, DW802, DW803; oraz sieć dróg powiatowych i lokalnych.

Strefa warszawsko-sochaczewska

Strefa warszawsko-sochaczewska zlokalizowana jest w środkowo-zachodniej części województwa mazowieckiego. Strefy warszawsko-sochaczewska składa się tylko z dwóch powiatów: sochaczewskiego i warszawskiego zachodniego. Powierzchnia strefy warszawsko-sochaczewskiej wynosi 1 269 km², w tym:

- powiat sochaczewski - 735 km²,
- powiat warszawski zachodni - 534 km².



Rysunek 9 Strefa warszawsko-sochaczewska

Tabela 22 Liczba ludności w strefie warszawsko-sochaczewskiej

Strefa warszawsko-sochaczewska	Ogółem			Kobiety				Mężczyźni			
	osób	miasto	wieś	osób	%	miasto	wieś	osób	%	miasto	wieś
powiat sochaczewski	83 374	37 888	45 486	42 869	51.4	19 872	22 997	40 505	48.6	18 016	22 489
powiat warszawski zachodni	100 971	36 156	64 815	52 231	51.7	19 012	33 219	48 740	48.3	17 144	31 596
Strefa ogółem	184 345	74 044	110 301	95 100	51.6	38 884	56 216	89 245	48.4	35 160	54 085

Nieznacznie większa liczba osób zamieszkuje mniejszy obszarowo powiat warszawski zachodni. Gęstość zaludnienia w strefie wynosi 145,27 os/km², natomiast w powiecie sochaczewskim – 113, 43 os/km², a w powiecie warszawskim zachodnim gęstość zaludnienia wynosi aż 189,08 os/km²

Tabela 23 Struktura użytkowania gruntów w strefie warszawsko-sochaczewskiej

Strefa warszawsko-sochaczewska	Użytki rolne [ha]				Lasy i grunty leśne [ha]	Pozostałe grunty i nieużytki [ha]
	Grunty	Sady	Łąki	Pastwiska		
powiat sochaczewski	41 689	2 456	4 083	4 721	11 430	8 723
powiat warszawski zachodni	26 030	819	3 772	1 750	13 756	7 172
Strefa ogółem	67 719	3 275	7 855	6 471	25 186	15 895

Więcej gruntów rolnych znajduje się w większym obszarowo powiecie sochaczewskim, a większą lesistość ma powiat warszawski zachodni. Ogółem grunty rolne zajmują w strefie warszawsko-sochaczewskiej 53,36% powierzchni, a lasy tylko 19,85%.

Tabela 24 Liczba podmiotów gospodarczych w strefie warszawsko-sochaczewskiej, zarejestrowanych w rejestrze REGON

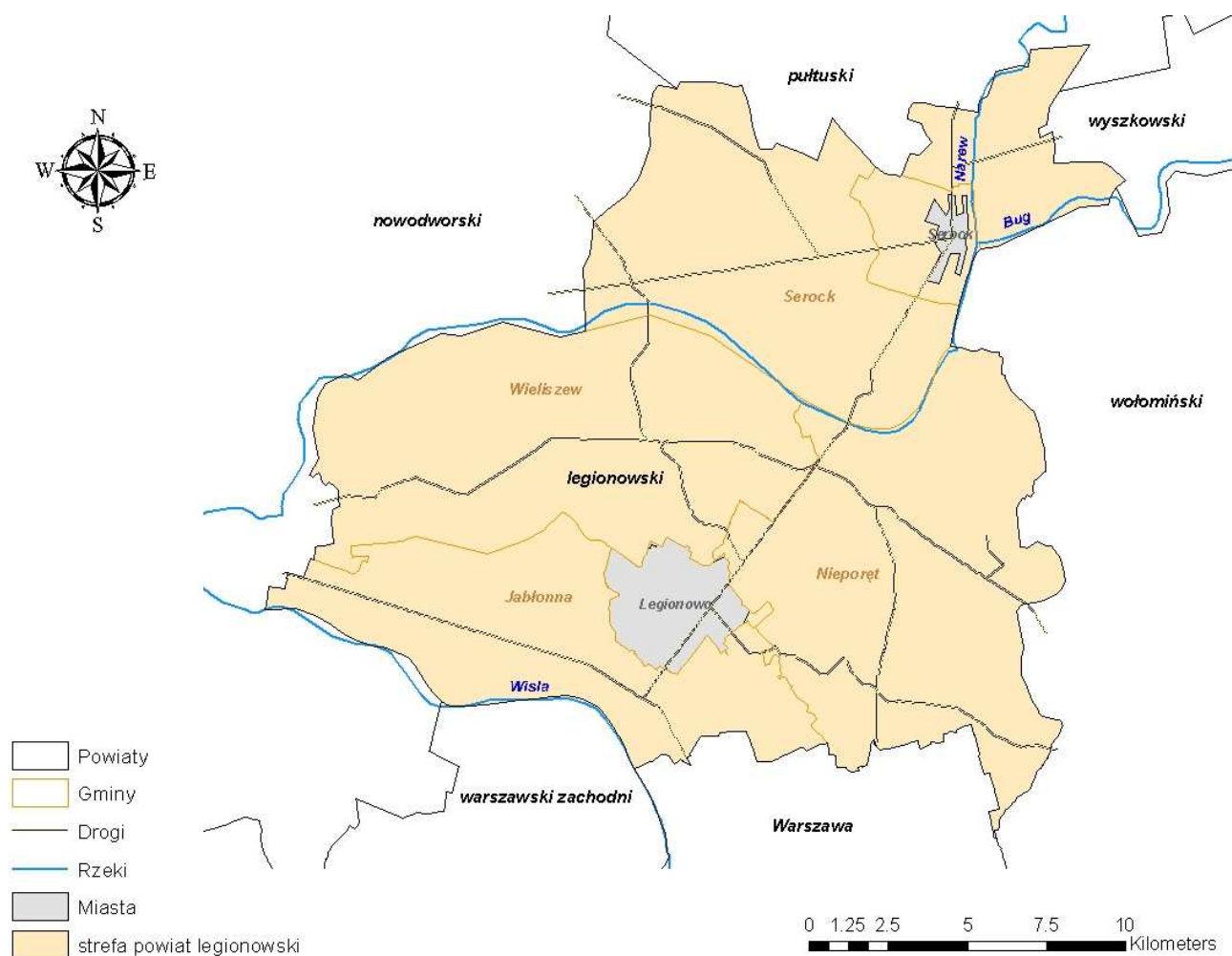
Strefa warszawsko-sochaczewska	Podmioty gospodarki narodowej		Ogółem
	sektor publiczny	sektor prywatny	
powiat sochaczewski	242	8 364	8 606
powiat warszawski zachodni	201	13 603	13 804
Strefa ogółem	443	21 967	22 410

Liczba podmiotów gospodarki narodowej w strefie warszawsko-sochaczewskiej jest duża, bardziej uprzemysłowiony jest powiat warszawski zachodni.

Główne szlaki komunikacyjne przebiegające przez strefę to m.in.: drogi krajowe – DK2 droga krajowa będąca polską częścią międzynarodowego szlaku komunikacyjnego E30 z Cork (Irlandia) do Omska (Rosja). Przebiega przez 5 województw: lubuskie, wielkopolskie, łódzkie, mazowieckie i lubelskie. DK7 stanowiąca odcinek trasy europejskiej E77 prowadząca dalej przez Słowację do Budapesztu, DK8 prowadząca od międzynarodowej trasy E67 z Tomaszowa Mazowieckiego w kierunku wschodniej granicy Polski, DK50; drogi wojewódzkie – DW575, DW579, DW580, DW705, DW718; oraz sieć dróg powiatowych i lokalnych.

Strefa – powiat legionowski

Strefa powiat legionowski zlokalizowana jest w centralnej części województwa mazowieckiego. Strefa ta obejmuje jeden powiat – legionowski, którego powierzchnia wynosi 390 km², liczba ludności 97 555 osób, a gęstość zaludnienia 250,14 os/km².



Rysunek 10 Strefa - powiat legionowski

Tabela 25 Liczba ludności w strefie powiat legionowski

Strefa powiat legionowski	Ogółem			Kobiety				Mężczyźni			
	osób	miasto	wieś	osób	%	miasto	wieś	osób	%	miasto	wieś
powiat legionowski	97 555	54 439	43 116	50 493	51.8	28 553	21 940	47 062	48.2	25 886	21 176

W powiecie legionowskim więcej osób mieszka w mieście niż na wsi, większy jest też odsetek kobiet niż mężczyzn.

Tabela 26 Struktura użytkowania gruntów w strefie powiat legionowski

Strefa powiat legionowski	Użytki rolne [ha]				Lasy i grunty leśne [ha]	Pozostałe grunty i nieużytki [ha]
	Grunty	Sady	Łąki	Pastwiska		
powiat legionowski	12 076	864	2 744	1 910	12 819	8 573

Grunty orne zajmują w strefie prawie 31% i nieznacznie więcej zajmują lasy – prawie 33%, tak więc lesistość jest tu bardzo wysoka.

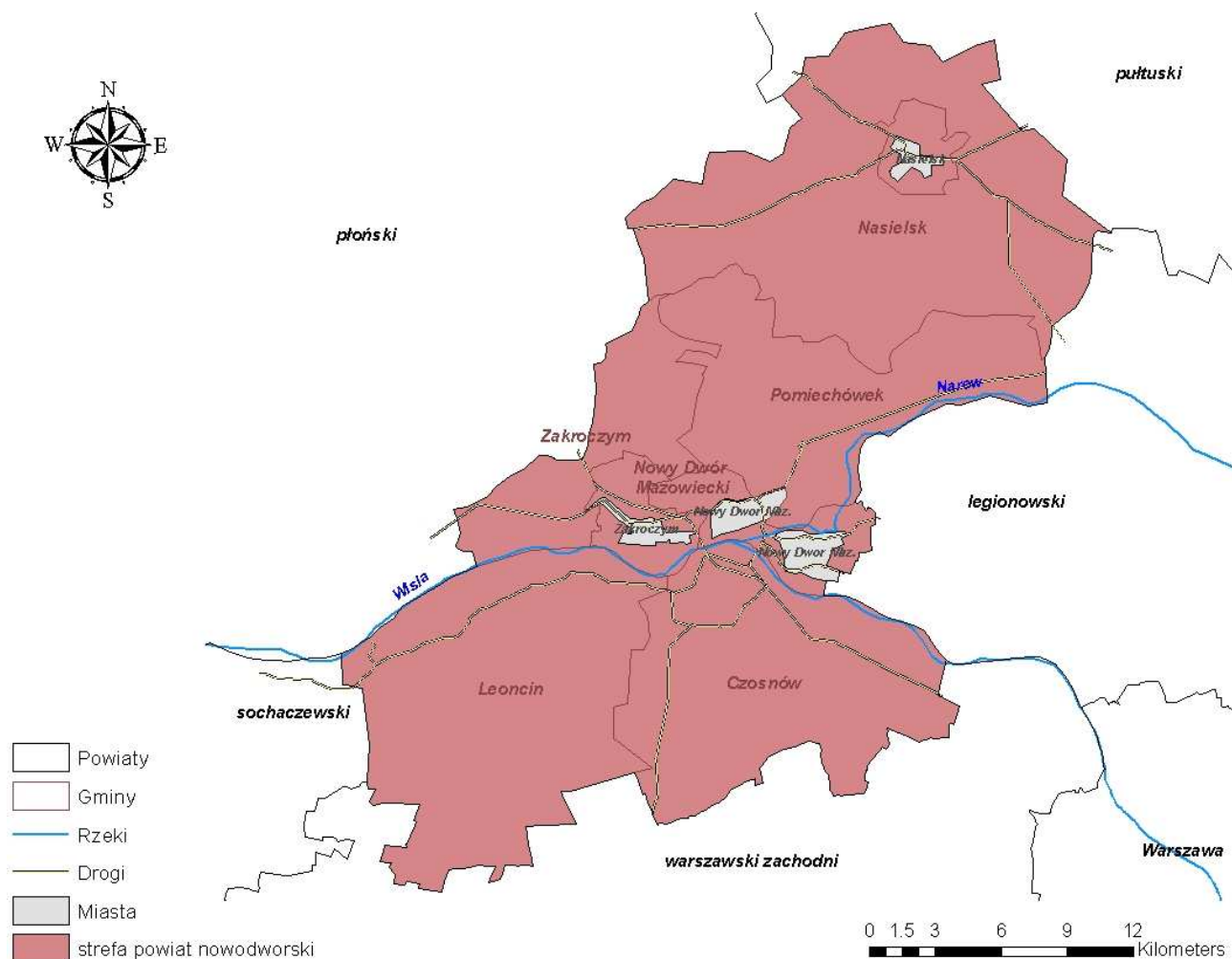
Tabela 27 Liczba podmiotów gospodarczych w strefie powiat legionowski, zarejestrowanych w rejestrze REGON

Strefa powiat legionowski	Podmioty gospodarki narodowej		Ogółem
	sektor publiczny	sektor prywatny	
powiat legionowski	287	12 599	12 886

Główne szlaki komunikacyjne przebiegające przez powiat legionowski to m.in.: drogi krajowe – DK61, DK62; drogi wojewódzkie – DW622, DW630, DW631, DW632; oraz sieć dróg powiatowych i lokalnych.

Strefa – powiat nowodworski

Strefa powiat nowodworski zlokalizowana jest w północno-zachodniej części centralnego obszaru województwa mazowieckiego. Strefa obejmuje jeden powiat - nowodworski, którego powierzchnia wynosi 695 km², liczba ludności 75 786 osób, a gęstość zaludnienia 109,04 os/km².



Rysunek 11 Strefa - powiat nowodworski

Tabela 28 Liczba ludności w strefie powiat nowodworski

Strefa powiat nowodworski	Ogółem			Kobiety				Mężczyźni			
	osób	miasto	wieś	osób	%	miasto	wieś	osób	%	miasto	wieś
powiat nowodworski	75 786	38 193	37 593	38 900	51.3	19 827	19 073	36 886	48.7	18 366	18 520

W powiecie nowodworskim podobna liczba osób mieszka w mieście i na wsi, większy jest odsetek kobiet niż mężczyzn.

Tabela 29 Struktura użytkowania gruntów w strefie powiat nowodworski

Strefa powiat nowodworski	Użytki rolne [ha]				Lasy i grunty leśne [ha]	Pozostałe grunty i nieużytki [ha]
	Grunty	Sady	Łąki	Pastwiska		
powiat nowodworski	31 068	910	4 507	4 531	18 934	9 215

Grunty orne zajmują w strefie prawie 45%, natomiast lasy zajmują ponad 27%, tak więc lesistość jest tu wyższa niż dla całego województwa.

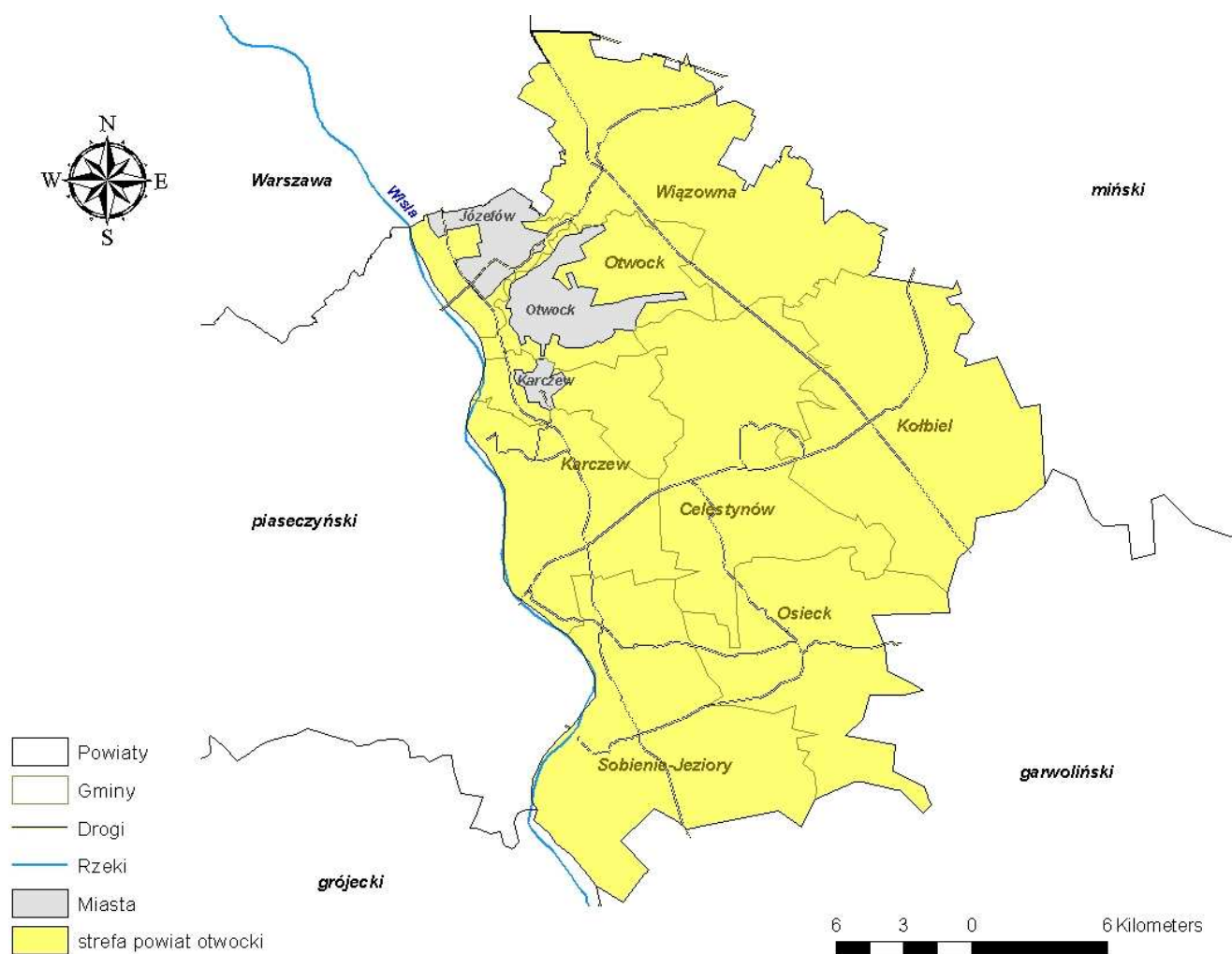
Tabela 30 Liczba podmiotów gospodarczych w strefie powiat nowodworski, zarejestrowanych w rejestrze REGON

Strefa powiat nowodworski	Podmioty gospodarki narodowej		Ogółem
	sektor publiczny	sektor prywatny	
powiat nowodworski	271	6 638	6 909

Główne szlaki komunikacyjne przebiegające przez powiat nowodworski to m.in.: droga ekspresowa S7, leżąca w ciągu tras europejskich E28 i E77, w przyszłości ma połączyć aglomeracje – gdańską, warszawską i krakowską; drogi krajowe – DK7 stanowiąca odcinek trasy europejskiej E77 prowadząca dalej przez Słowację do Budapesztu, DK62, DK85 (najkrótsza droga krajowa w Polsce o dł. 4,8 km); drogi wojewódzkie – DW575, DW622, DW630, DW631, DW632; oraz sieć dróg powiatowych i lokalnych.

Strefa – powiat otwocki

Strefa powiat otwocki zlokalizowana jest w południowo-wschodniej części centralnego obszaru województwa mazowieckiego. Strefa ta obejmuje jeden powiat - otwocki, którego powierzchnia wynosi 616 km², liczba ludności 115 618 osób, a gęstość zaludnienia 187,69 os/km².



Rysunek 12 Strefa - powiat otwocki

Tabela 31 Liczba ludności w strefie powiat otwocki

Strefa powiat otwocki	Ogółem			Kobiety				Mężczyźni			
	osób	miasto	wieś	osób	%	miasto	wieś	osób	%	miasto	wieś
powiat otwocki	115 618	71 868	43 750	59 918	51.8	38 043	21 875	55 700	48.2	33 825	21 875

Znacznie więcej ludności powiatu zamieszkuje w miastach niż na wsi – ponad 62%, większy jest również odsetek kobiet w stosunku do mężczyzn.

Tabela 32 Struktura użytkowania gruntów w strefie powiat otwocki

Strefa powiat otwocki	Użytki rolne [ha]				Lasy i grunty leśne [ha]	Pozostałe grunty i nieużytki [ha]
	Grunty	Sady	Łąki	Pastwiska		
powiat otwocki	20 012	2 623	6 670	2 610	18 815	10 779

Grunty orne zajmują w strefie ponad 32%, natomiast lasy zajmują ponad 30%, tak więc lesistość jest tu wyższa niż dla całego województwa.

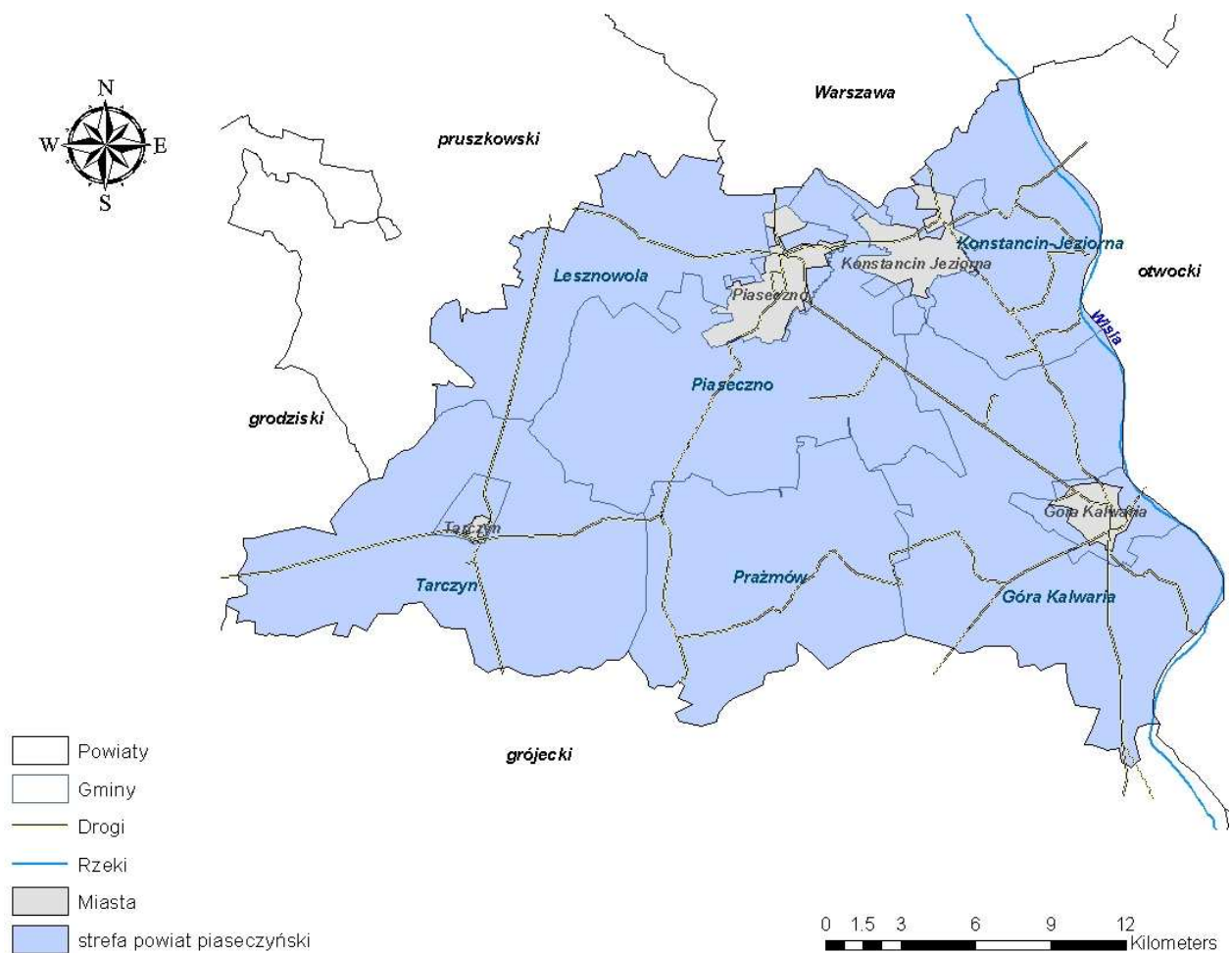
Tabela 33 Liczba podmiotów gospodarczych w strefie powiat otwocki, zarejestrowanych w rejestrze REGON

Strefa powiat otwocki	Podmioty gospodarki narodowej		Ogółem
	sektor publiczny	sektor prywatny	
powiat otwocki	273	12 822	13 095

Głównymi szlakami komunikacyjnymi przebiegającymi przez powiat otwocki są m.in.: drogi krajowe – DK2 droga krajowa będąca polską częścią międzynarodowego szlaku komunikacyjnego E30 z Cork (Irlandia) do Omska (Rosja). Droga ta przebiega przez 5 województw: lubuskie, wielkopolskie, łódzkie, mazowieckie i lubelskie. DK17 stanowiąca polską część europejskiego szlaku E372, DK50; drogi wojewódzkie – DW721, DW739, DW801, DW805; oraz sieć dróg powiatowych i lokalnych.

Strefa – powiat piaseczyński

Strefa powiat piaseczyński zlokalizowana jest w centralnej części obszaru województwa mazowieckiego i graniczy na północy z Warszawą. Strefa obejmuje jeden powiat – piaseczyński, którego powierzchnia wynosi 621 km², liczba ludności 146 931 osób, a gęstość zaludnienia 236,6 os/km².



Rysunek 13 Strefa - powiat piaseczyński

Tabela 34 Liczba ludności w strefie powiat piaseczyński

Strefa powiat piaseczyński	Ogółem			Kobiety				Mężczyźni			
	osób	miasto	wieś	osób	%	miasto	wieś	osób	%	miasto	wieś
powiat piaseczyński	146 931	69 535	77 396	76 297	51.9	36 607	39 690	70 634	48.1	32 928	37 706

Więcej ludności powiatu zamieszkuje na wsi niż w miastach – ponad 52%, większy jest również odsetek kobiet w stosunku do mężczyzn.

Tabela 35 Struktura użytkowania gruntów w strefie powiat piaseczyński

Strefa powiat piaseczyński	Użytki rolne [ha]				Lasy i grunty leśne [ha]	Pozostałe grunty i nieużytki [ha]
	Grunty	Sady	Łąki	Pastwiska		
powiat piaseczyński	27 249	6 154	2 733	3 096	12 634	10 238

Grunty orne zajmują w strefie prawie 44%, natomiast lasy zajmują ponad 20%.

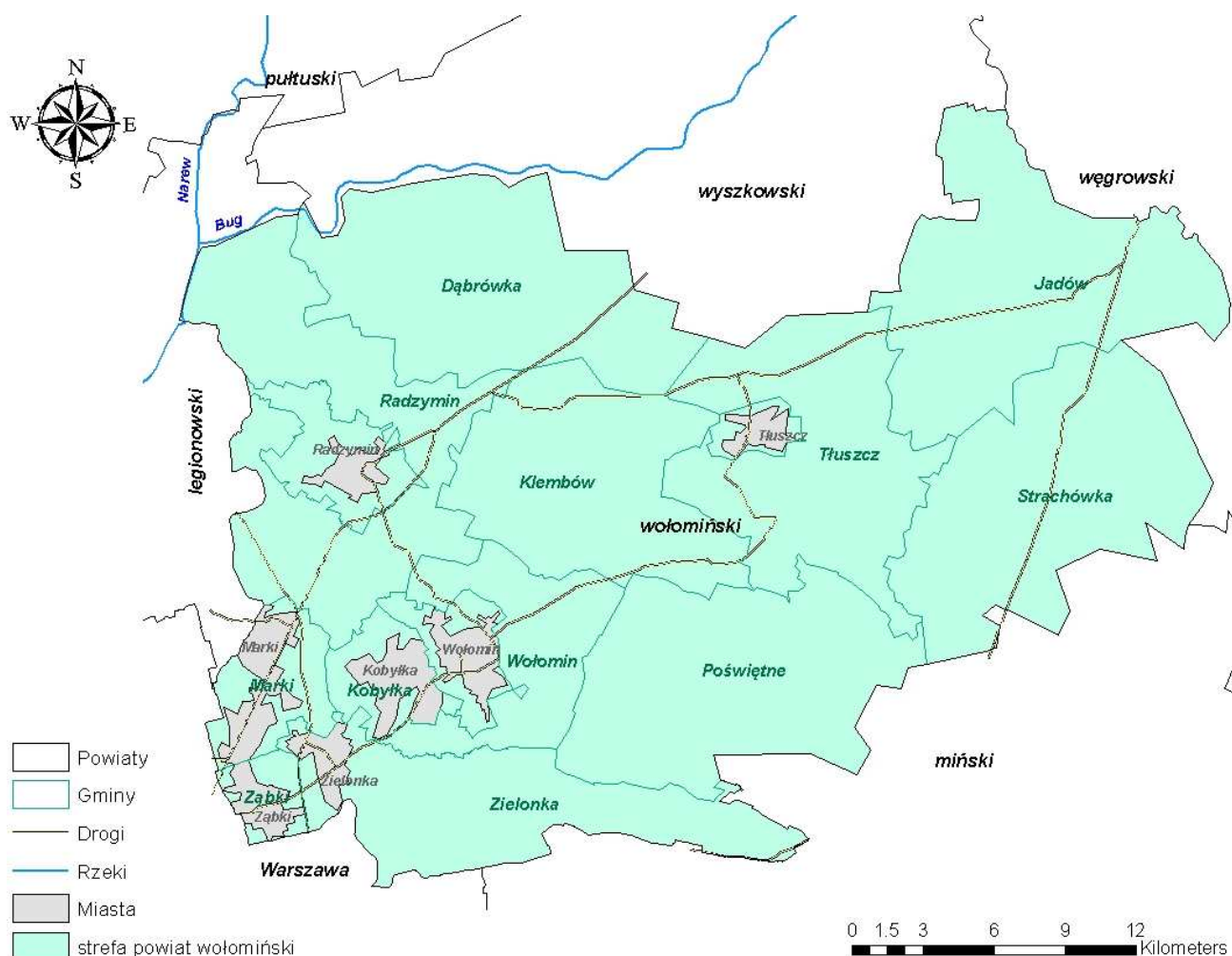
Tabela 36 Liczba podmiotów gospodarczych w strefie powiat piaseczyński, zarejestrowanych w rejestrze REGON

Strefa powiat piaseczyński	Podmioty gospodarki narodowej		Ogółem
	sektor publiczny	sektor prywatny	
powiat piaseczyński	285	19 836	20 121

Głównymi szlakami komunikacyjnymi przebiegającymi przez powiat piaseczyński są m.in.: drogi krajowe – DK7, stanowiąca część międzynarodowej drogi europejskiej E77 prowadząca dalej przez Słowację do Budapesztu, DK50, DK79; drogi wojewódzkie – DW683, DW721, DW722, DW724, DW876; oraz sieć dróg powiatowych i lokalnych.

Strefa – powiat wołomiński

Strefa powiat wołomiński zlokalizowana jest w centralnej części województwa mazowieckiego. Strefa ta obejmuje jeden powiat – wołomiński, którego powierzchnia wynosi 953 km², liczba ludności 204 666 osób, a gęstość zaludnienia 214,76 os/km².



Rysunek 14 Strefa - powiat wołomiński

Tabela 37 Liczba ludności w strefie powiat wołomiński

Strefa powiat wołomiński	Ogółem			Kobiety				Mężczyźni			
	osób	miasto	wieś	osób	%	miasto	wieś	osób	%	miasto	wieś
powiat wołomiński	204 666	136 543	68 123	105 724	51.7	71 562	34 162	98 942	48.3	64 981	33 961

W miastach strefy mieszka prawie 67% ogółu mieszkańców, natomiast liczba kobiet przeważa nad liczbą mężczyzn.

Tabela 38 Struktura użytkowania gruntów w strefie powiat wołomiński

Strefa powiat wołomiński	Użytki rolne [ha]				Lasy i grunty leśne [ha]	Pozostałe grunty i nieużytki [ha]
	Grunty	Sady	Łąki	Pastwiska		
powiat wołomiński	32 793	357	11 223	7 442	26 293	17 429

Grunty orne zajmują w strefie ponad 34% , natomiast lasy zajmują ponad 27%, czyli lesistość powiatu jest wysoka.

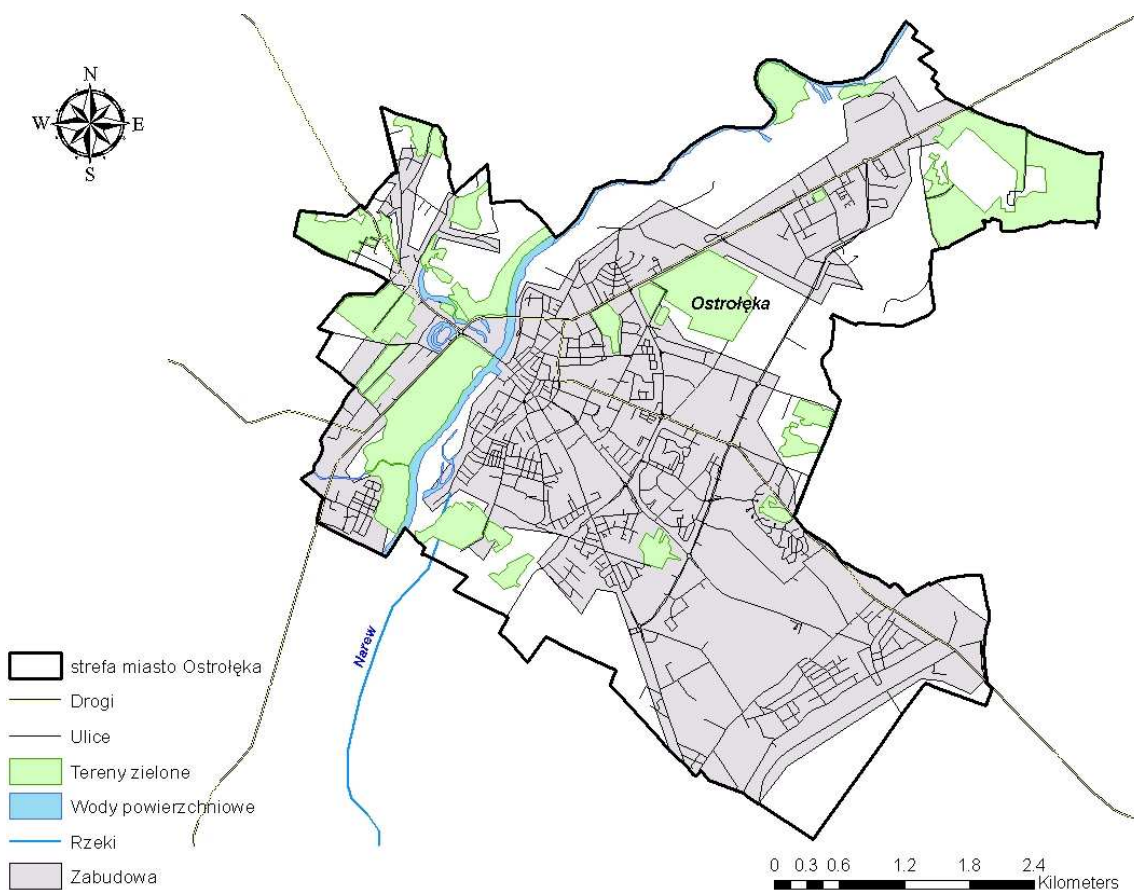
Tabela 39 Liczba podmiotów gospodarczych w strefie powiat wołomiński, zarejestrowanych w rejestrze REGON

Strefa powiat wołomiński	Podmioty gospodarki narodowej		Ogółem
	sektor publiczny	sektor prywatny	
powiat wołomiński	348	21 917	22 265

Głównymi szlakami komunikacyjnymi przebiegającymi w powiecie wołomińskim są m.in.: droga ekspresowa S8 stanowiąca polską część trasy E67, zaś odcinek Warszawa – granica z Litwą polską część szlaku Via Baltica, obecnie z planowanych 680 km trasy jedynie 33 km posiadają status i oznakowanie S8; drogi krajowe – DK8 prowadząca od przejścia granicznego do Czech w Kudowie-Zdroju do przejścia granicznego na Litwę w Budzisku, stanowiąca polski odcinek międzynarodowej trasy E67. Przebiega przez obszar pięciu województw: podlaskiego, mazowieckiego, łódzkiego, wielkopolskiego, dolnośląskiego, DK50; drogi wojewódzkie – DW631, DW634, DW635, DW636; oraz sieć dróg powiatowych i lokalnych.

Strefa – miasto Ostrołęka

Strefa miasto Ostrołęka zlokalizowana jest w północno-wschodniej części obszaru województwa mazowieckiego. Strefę tworzy miasto na prawach powiatu - Ostrołęka o powierzchni 29 km², liczbie ludności 54 133 osoby i gęstości zaludnienia 1866,65 os/km².



Rysunek 15 Strefa - miasto Ostrołęka

Tabela 40 Liczba ludności w strefie miasto Ostrołęka

Strefa miasto Ostrołęka	Ogółem	Kobiety		Mężczyźni	
	osób	osób	%	osób	%
miasto Ostrołęka	54 133	27 950	51.6	26 183	48.4

W mieście tak jak w całym województwie wyższy jest odsetek kobiet niż mężczyzn.

Tabela 41 Struktura użytkowania gruntów w strefie miasto Ostrołęka

Strefa miasto Ostrołęka	Użytki rolne [ha]				Lasy i grunty leśne [ha]	Pozostałe grunty i nieużytki [ha]
	Grunty	Sady	Łąki	Pastwiska		
miasto Ostrołęka	518	19	168	223	158	1 814

Grunty orne zajmują w mieście Ostrołęka 17,9%, lasy tylko 5,45%, natomiast pozostałe grunty (zabudowane, ulice itp.) zajmują ponad 62% całości obszaru.

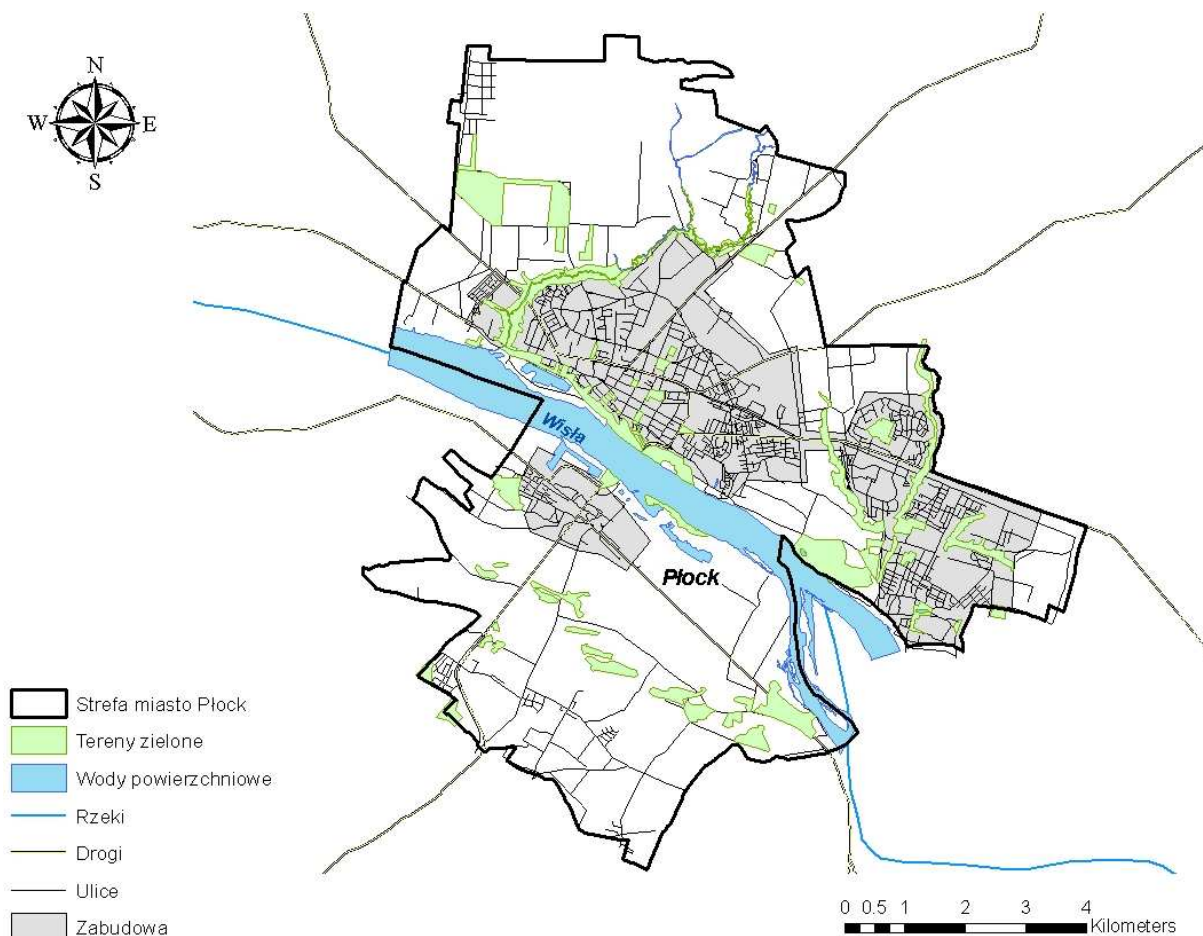
Tabela 42 Liczba podmiotów gospodarczych w strefie miasto Ostrołęka, zarejestrowanych w rejestrze REGON

Strefa miasto Ostrołęka	Podmioty gospodarki narodowej		Ogółem
	sektor publiczny	sektor prywatny	
miasto Ostrołęka	348	21 917	22 265

Przez miasto Ostrołęka przebiegają takie trakty komunikacyjne, jak m.in.: drogi krajowe – DK61, DK53; drogi wojewódzkie – DW544, DW627; oraz sieć dróg lokalnych i ulic.

Strefa – miasto Płock

Strefa miasto Płock zlokalizowana jest w zachodniej części województwa mazowieckiego. Strefę tworzy miasto na prawach powiatu – Płock, o powierzchni 88 km², liczbie ludności 126 057 osób i gęstości zaludnienia 1432,5 os/km².



Rysunek 16 Strefa - miasto Płock

Tabela 43 Liczba ludności w strefie miasto Płock

Strefa miasto Płock	Ogółem	Kobiety		Mężczyźni	
	osób	osób	%	osób	%
miasto Płock	126 057	65 824	52.2	60 233	47.8

W mieście tak jak w całym województwie wyższy jest odsetek kobiet niż mężczyzn.

Tabela 44 Struktura użytkowania gruntów w strefie miasto Płock - dane GUS za 2005 r.

Strefa miasto Płock	Użytki rolne [ha]				Lasy i grunty leśne [ha]	Pozostałe grunty i nieużytki [ha]
	Grunty	Sady	Łąki	Pastwiska		
miasto Płock	2 498	51	534	280	418	5 025

Grunty orne zajmują w mieście Płock ponad 28%, lasy tylko 4,75%, natomiast pozostałe grunty (zabudowane, ulice itp.) zajmują ponad 57% całości obszaru.

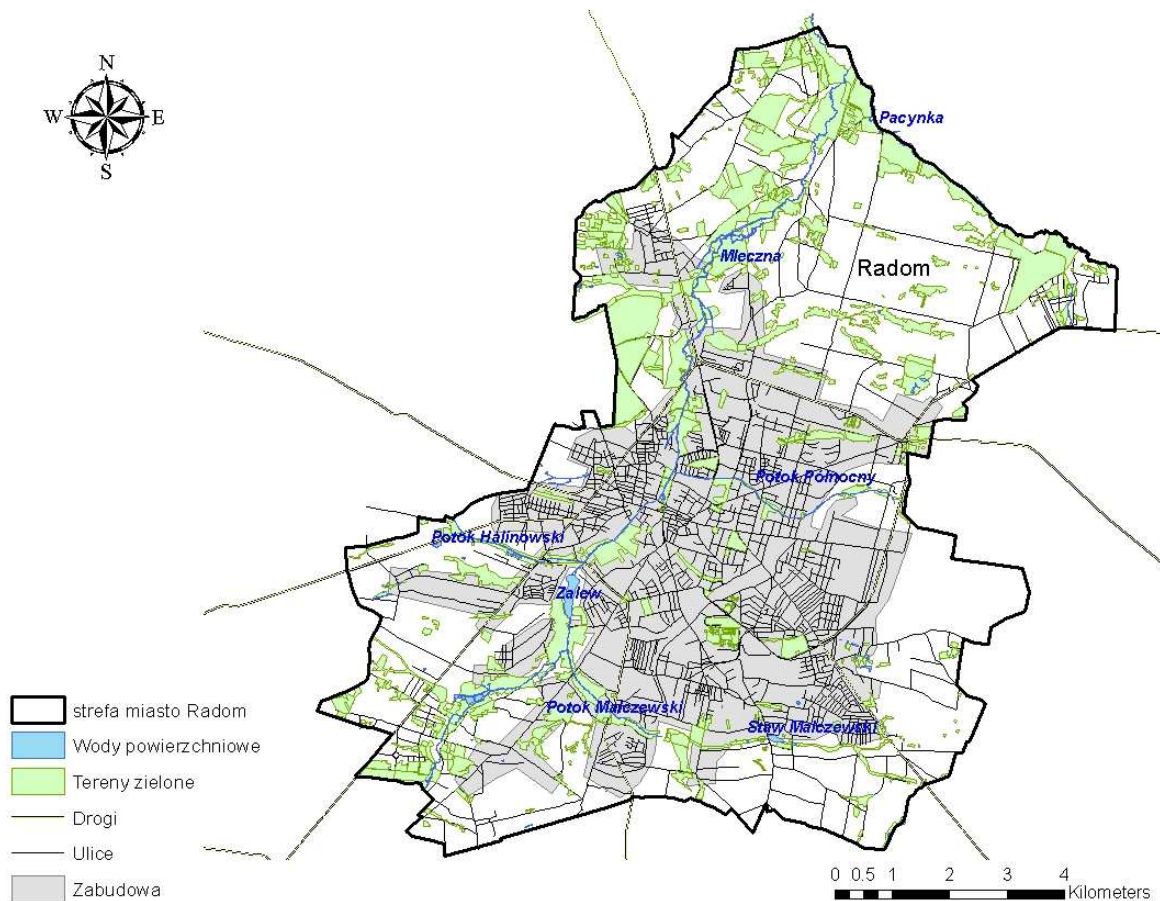
Tabela 45 Liczba podmiotów gospodarczych w strefie miasto Płock, zarejestrowanych w rejestrze REGON

Strefa miasto Płock	Podmioty gospodarki narodowej		Ogółem
	sektor publiczny	sektor prywatny	
miasto Płock	313	11 823	12 136

Przez miasto Płock przebiegają takie trakty komunikacyjne, jak m.in.: drogi krajowe – DK60, DK62; drogi wojewódzkie – DW559, DW562, DW567, DW575; oraz sieć dróg lokalnych i ulic.

Strefa – miasto Radom

Strefa miasto Radom zlokalizowana jest w południowej części województwa mazowieckiego. Strefa ta obejmuje miasto na prawach powiatu – Radom, którego powierzchnia wynosi 112 km², liczba ludności 226 377 osób, a gęstość zaludnienia 2021,22 os/km².



Rysunek 17 Strefa - miasto Radom

Tabela 46 Liczba ludności w strefie miasto Radom

Strefa miasto Radom	Ogółem	Kobiety		Mężczyźni	
	osób	osób	%	osób	%
miasto Radom	226 377	118 254	52.2	108 123	47.8

W mieście tak jak w całym województwie wyższy jest odsetek kobiet niż mężczyzn.

Tabela 47 Struktura użytkowania gruntów w strefie miasto Radom

Strefa miasto Radom	Użytki rolne [ha]				Lasy i grunty leśne [ha]	Pozostałe grunty i nieużytki [ha]
	Grunty	Sady	Łąki	Pastwiska		
miasto Radom	4 187	193	525	310	747	5 209

Grunty orne zajmują w mieście Radom ponad 37%, lasy tylko 6,67%, natomiast pozostałe grunty (zabudowane, ulice itp.) zajmują ponad 46% całości obszaru.

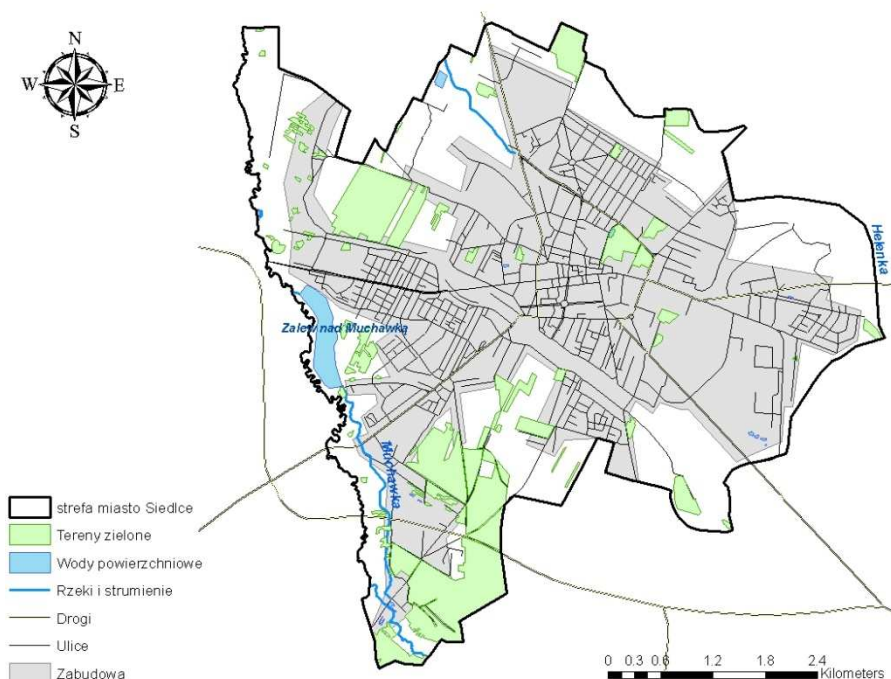
Tabela 48 Liczba podmiotów gospodarczych w strefie miasto Radom, zarejestrowanych w rejestrze REGON

Strefa miasto Radom	Podmioty gospodarki narodowej		Ogółem
	sektor publiczny	sektor prywatny	
miasto Radom	525	24 028	24 553

Przez miasto Radom przebiegają takie trakty komunikacyjne, jak m.in.: drogi krajowe – DK60, DK62; drogi wojewódzkie – DW559, DW562, DW567, DW575 oraz sieć dróg lokalnych i ulic.

Strefa – miasto Siedlce

Strefa miasto Siedlce zlokalizowana jest w zachodniej części obszaru województwa mazowieckiego. Strefa ta obejmuje miasto na prawach powiatu - Siedlce, którego powierzchnia wynosi 32 km², liczba ludności 76 040, gęstość zaludnienia 2376,25 os/km².



Rysunek 18 Strefa - miasto Siedlce

Tabela 49 Liczba ludności w strefie miasto Siedlce

Strefa miasto Siedlce	Ogółem	Kobiety		Mężczyźni	
	osób	osób	%	osób	%
miasto Siedlce	76 040	39 731	52.3	36 309	47.7

W mieście tak jak w całym województwie wyższy jest odsetek kobiet niż mężczyzn.

Tabela 50 Struktura użytkowania gruntów w strefie miasto Siedlce

Strefa miasto Siedlce	Użytki rolne [ha]				Lasy i grunty leśne [ha]	Pozostałe grunty i nieużytki [ha]
	Grunty	Sady	Łąki	Pastwiska		
miasto Siedlce	588	23	255	99	201	2 021

Grunty orne zajmują w mieście Siedlce ponad 18%, lasy tylko 6,28%, natomiast pozostałe grunty (zabudowane, ulice itp.) zajmują ponad 63% całości obszaru.

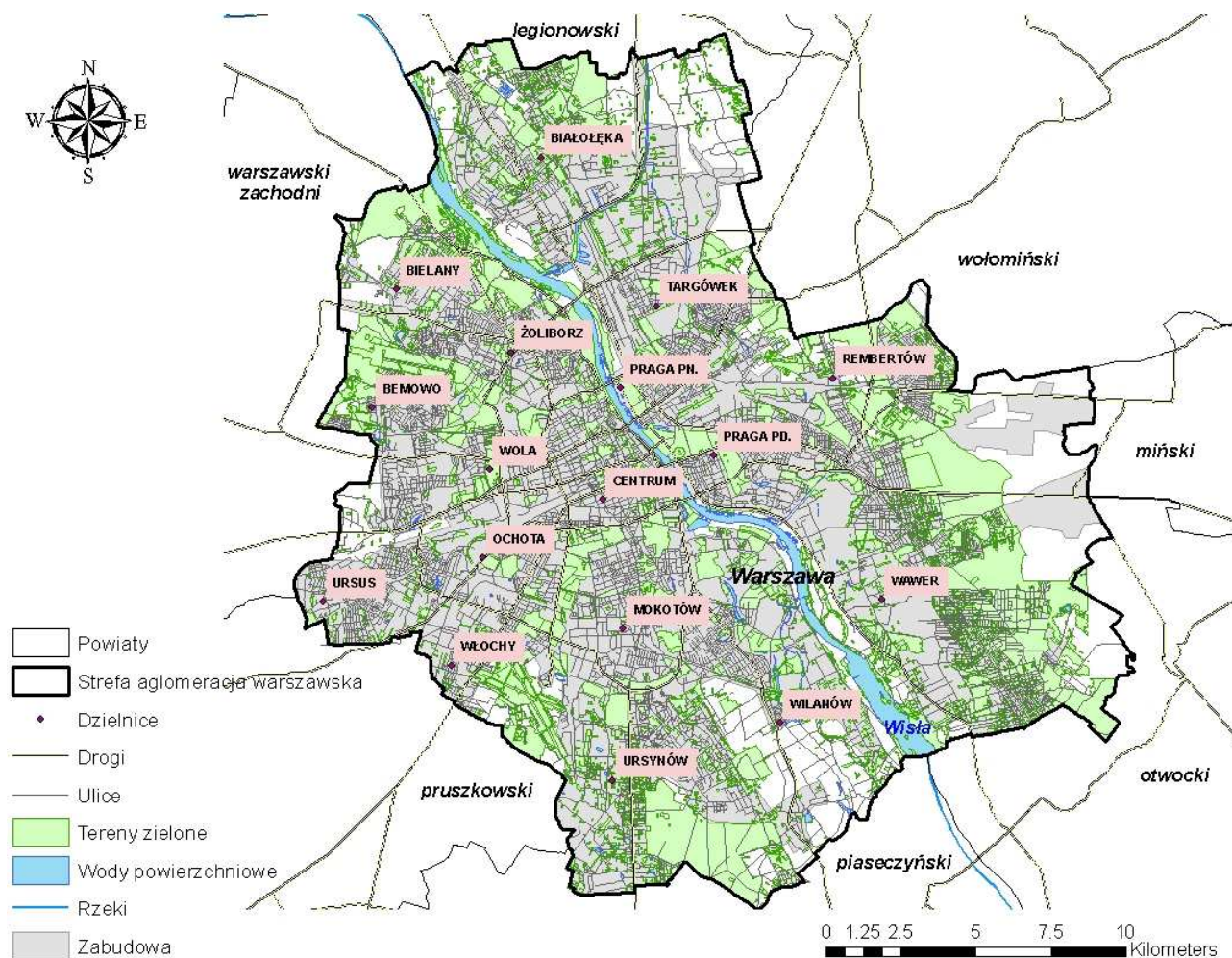
Tabela 51 Liczba podmiotów gospodarczych w strefie miasto Siedlce, zarejestrowanych w rejestrze REGON

Strefa miasto Siedlce	Podmioty gospodarki narodowej		Ogółem
	sektor publiczny	sektor prywatny	
miasto Siedlce	244	7 651	7 895

Przez miasto Siedlce przebiegają takie trakty komunikacyjne, jak m.in.: drogi krajowe – DK2 droga krajowa będąca polską częścią międzynarodowego szlaku komunikacyjnego E30 z Cork (Irlandia) do Omska (Rosja). Droga ta przebiega przez 5 województw: lubuskie, wielkopolskie, łódzkie, mazowieckie i lubelskie. DK63; drogi wojewódzkie – DW698, DW803; oraz sieć dróg lokalnych i ulic.

Strefa – aglomeracja warszawska

Strefa aglomeracja warszawska zlokalizowana jest w centralnej części obszaru województwa mazowieckiego. Obszar administracyjny aglomeracji warszawskiej przedstawiono na poniższym rysunku.



Rysunek 19 Stefa - aglomeracja warszawska

Powierzchnia aglomeracji warszawskiej wynosi 517 km², liczba ludności 1 695 533 osób, a gęstość zaludnienia 3279,56 os/km².

Tabela 52 Liczba ludności w strefie aglomeracja warszawska (GUS - 2007 r.)

Stefa aglomeracja warszawska	Ogółem	Kobiety		Mężczyźni	
	osób	osób	%	osób	%
aglomeracja warszawska	1 695 533	915 730	54.0	779 803	46.0

W aglomeracji warszawskiej tak jak w całym województwie wyższy jest odsetek kobiet niż mężczyzn.

Tabela 53 Struktura użytkowania gruntów w strefie aglomeracja warszawska

Stefa aglomeracja warszawska	Użytki rolne [ha]				Lasy i grunty leśne [ha]	Pozostałe grunty i nieużytki [ha]
	Grunty	Sady	Łąki	Pastwiska		
aglomeracja warszawska	11 230	392	1 801	1 002	8 047	29 218

Grunty orne zajmują w aglomeracji warszawskiej ponad 21%, lasy 15,56%, co jak na teren miejski jest dość dużo, natomiast pozostałe grunty (zabudowane, ulice itp.) zajmują ponad 56% całości obszaru.

Tabela 54 Liczba podmiotów gospodarczych w strefie aglomeracja warszawska, zarejestrowanych w rejestrze REGON

Strefa aglomeracja warszawska	Podmioty gospodarki narodowej		Ogółem
	sektor publiczny	sektor prywatny	
aglomeracja warszawska	5095	308 272	313 367

Przez aglomerację warszawską przebiegają takie trakty komunikacyjne, jak m.in.: drogi krajowe – DK2 droga krajowa będąca polską częścią międzynarodowego szlaku komunikacyjnego E30 z Cork (Irlandia) do Omska (Rosja). Droga ta przebiega przez 5 województw: lubuskie, wielkopolskie, łódzkie, mazowieckie i lubelskie. DK7 stanowiąca część międzynarodowej drogi europejskiej E77 prowadząca dalej przez Słowację do Budapesztu, DK8 prowadząca od przejścia granicznego do Czech w Kudowie-Zdroju do przejścia granicznego na Litwę w Budzisku, stanowiąca polski odcinek międzynarodowej trasy E67. Przebiega przez obszar pięciu województw: podlaskiego, mazowieckiego, łódzkiego, wielkopolskiego, dolnośląskiego, DK61; drogi wojewódzkie – DW580, DW629, DW631, DW637, DW724, DW801, DW898; oraz sieć dróg lokalnych i ulic.