

1 Dywizjon Artylerii Konnej  
w Warszawie, 1932

# POWIEDZ MANIU, GDZIE TY MIESZKASZ...?

*Wioletta Dąbrowska, Marlena Dynek-Huszczka*

KATEGORIA WIEKOWA: 10-14 LAT

**GAZOWSZE.**

serce Polski

**ADRESAT:** uczniowie w wieku 10–14 lat.

---

**CZAS ZAJĘĆ:** 8 tygodni.

---

**SŁOWA KLUCZOWE:** niepodległość, historia małej ojczyzny, region Mazowsze, edukacja regionalna, patriotyzm, wrzesień 1939 r., zajęcia ludności, życie codzienne, miejsca pamięci, TIK.

---

## WPROWADZENIE

To, co zdarzyło się na południowo-wschodnim Mazowszu, a szczególnie w gminie Domanice, jest nam bliskie i bardzo ważne. Chcemy lepiej poznać nasze dzieje, ponieważ wpisują się w historię Polski. Zajmiemy się okresem II wojny światowej, o której wspomnienia zachowali jeszcze żyjący świadkowie tamtych dni.

W 2018 r. obchodzimy setną rocznicę odzyskania niepodległości przez Polskę. Ślady przeszłości zostały upamiętnione na terenie naszego regionu. Świadczą o tym pomniki, cmentarze, patroni szkół, coroczne obchody wydarzeń. Historia naszej miejscowości i regionu jest ściśle związana z historią całego narodu.

Na pamiątkę wydarzeń historycznych związanych z walkami o odzyskanie niepodległości, które toczyły się na naszym terenie, oraz walk we wrześniu 1939 r. szkoły podstawowe w gminie Domanice przybrały zaszczytne imiona: Szkoła Podstawowa im. 11 Listopada w Domanicach oraz Szkoła Podstawowa im. Żołnierzy 1 Pułku Piechoty Legionów Józefa Piłsudskiego w Olszycu Szlacheckim – patron ten został wybrany, by oddać hołd żołnierzom, którzy walczyli za naszą wolność i brali udział w bitwie pod Domanicami w dniach 13–14.09.1939 r.

Uczniowie mają wyszukać w internecie i innych źródłach informacje na temat walk na terenie gminy Domanice i na Mazowszu oraz zdobyć wiedzę o życiu codziennym ludności cywilnej w okresie okupacji niemieckiej. Na podstawie zebranych wiadomości uczniowie przygotują grę terenową dla dzieci z innych klas. Osoby organizujące grę będą jej animatorami w terenie. Trzeba będzie przygotować stacje, rekwizyty, wskazówki, informacje, zadania dla uczestników gry.

---

## CEL OGÓLNY

Rozbudzanie poczucia miłości do ojczyzny i narodu przez kultywowanie pamięci historycznej. Poznanie przebiegu walk we wrześniu 1939 r. oraz życia codziennego mieszkańców regionu w tym okresie. Wzmacnianie poczucia więzi i współodpowiedzialności lokalnej.

---

## CELE SZCZEGÓŁOWE

Uczeń:

- tworzy grę terenową na podstawie instrukcji;
- tworzy mapę Olszycy Szlacheckiego i okolic;
- opracowuje na podstawie wskazanych źródeł (stron internetowych, książek, kroniki szkoły, opowieści starszych osób itp.) krótki tekst informacyjny na dany temat;
- wyszukuje w Olszycu Szlacheckim ciekawe pod względem historycznym miejsca;
- wykonuje dawną zabawkę zgodnie z instrukcją;

- organizuje i przeprowadza grę terenową: nagrywa film, przygotowuje kody QR, wykonuje prace plastyczne, tworzy wystawę eksponatów i zdjęć, organizuje spotkania ze świadkami historii;
- prezentuje swoją pracę;
- współpracuje w zespole.

#### **METODY:**

- metoda projektowa (WebQuest);
- metoda samodzielnego dochodzenia do wiedzy;
- praktyczne działanie;
- metoda realizacji zadań wytwórczych;
- metoda waloryzacyjna (ekspresyjna);
- metoda poszukująca (korzystanie z zasobów internetu);
- gra terenowa.

#### **FORMY PRACY:**

- indywidualna,
- grupowa.

#### **POMOCE DYDAKTYCZNE:**

- komputer, tablet, telefon komórkowy, aparat fotograficzny, drukarka, tusz do drukarki, skaner, kamera;
- eksponaty ze szkolnej izby pamięci: przedmioty codziennego użytku, ubrania, wyposażenie chaty;
- materiały papierniczne;
- nici, ścinki materiałów (wykonanie lalek i piłek szmacianek), drut, fajerka;
- dawne fotografie;
- karty pracy, koperty, rekwizyty do przeprowadzenia gry.

#### **ZAŁĄCZNIKI:**

1. Karta pracy nad projektem.
2. Mapa Działania 1 Pułku Piechoty Legionów J. Piłsudskiego 13–14.09.1939 r.
3. Przykładowe zdjęcia przedmiotów codziennego użytku.
4. Zdjęcia satelitarne Olszycy Szlacheckiego.
5. Karta drużyny.
6. Puzzle.

#### **BIBLIOGRAFIA**

- B. Cereniewicz, *Wrześniowe drogi*, Pax, Warszawa 1969.
- L. Głowacki, *Obrona Warszawy i Modlina 1939*, Wydawnictwo MON, Warszawa 1985.
- S. Truszkowski, *Dni pokoju i wojny*, Wydawnictwo MON, Warszawa 1983.
- S. Truszkowski, *Mój wrzesień*, LSW, Warszawa 1971.
- W. Karpierz, *Ruch oporu w gminie Domanice 1939–1945*, praca magisterska, Akademia Podlaska 2002.
- Fotografia: Izba Pamięci w Szkole Podstawowej w Olszycu Szlacheckim.
- Pamiątki rodzinne, fotografie.
- Wywiady ze starszymi osobami.

## ŹRÓDŁA INTERNETOWE

[https://pl.wikipedia.org/wiki/1\\_Pułk\\_Piechoty\\_Legionów](https://pl.wikipedia.org/wiki/1_Pułk_Piechoty_Legionów) [dostęp: 16.07.2018].

[https://pl.wikipedia.org/wiki/Kazimierz\\_Burczak](https://pl.wikipedia.org/wiki/Kazimierz_Burczak) [dostęp: 16.07.2018].

[https://pl.wikipedia.org/wiki/Kampania\\_wrześniowa](https://pl.wikipedia.org/wiki/Kampania_wrześniowa) [dostęp: 16.07.2018].

<https://www.google.pl/maps/place/08-113+Olszyc+Szlachecki/@52.0252213,22.096081,2061m/data=!3m1!1e3!4m5!3m4!1s0x471f528b288b8413:0x702352844f20623d!8m2!3d52.0252222!4d22.1048572> [dostęp: 16.07.2018].

<https://www.google.pl/maps/@52.1133885,22.1532202,15z> [dostęp: 16.07.2018].

<http://mapy.geoportal.gov.pl/imap/> [dostęp: 16.07.2018].

[https://www.youtube.com/watch?v=CU7XWbPPf\\_Y](https://www.youtube.com/watch?v=CU7XWbPPf_Y) [dostęp: 16.07.2018].

<https://www.muzeumpowstaniawarszawskiego> [dostęp: 16.07.2018].

<https://www.google.pl/archiwapanstowewwarszawie> [dostęp: 16.07.2018].

<https://www.ap.gov.pl> [dostęp: 16.07.2018].

## PRZEBIEG ZAJĘĆ

### WPROWADZENIE

„Zakochali się w Niepodległości i potrafili dla niej – jak dla ukochanej – poświęcić wszystko...”<sup>1</sup>

W 2018 r. obchodzimy 100-lecie odzyskania niepodległości przez Polskę. Do odrodzenia się Polski przyczynił się Józef Piłsudski wraz ze swoimi Legionami.



*Bateria strzela. Pall*

Źródło fotografii: S. Truszkowski, *Dni pokoju i wojny*, Wydawnictwo MON, Warszawa 1983.

<sup>1</sup> *Śpiewnik. Pieśni żołnierskie i legionowe*, Polska Fundacja Narodowa, Warszawa 2017, s. 2.

Niestety historia pokazuje, że nigdy nic nie jest dane na zawsze. 1.09.1939 r. wybuchła II wojna światowa. Ponownie trwała walka o niepodległość Polski. W gminie Domanice toczył się bój Polaków z Niemcami. Walczyli w niej żołnierze 1 Dywizji Piechoty Legionów Józefa Piłsudskiego. W skład dywizji wchodziły pułki, a w skład pułków – kompanie. Na terenie gminy Domanice walczył 1 pułk piechoty, a szczególnie jego 6 kompania. Szkoła w Olszycu Szlacheckim każdego roku 14 września, w rocznicę tamtej bitwy, czci pamięć walczących żołnierzy. Uczniowie poznają historię małej ojczyzny przez rekonstrukcję tego, co działo się na naszych podwórkach we wrześniu 1939 r., i dzięki opowieściom ludzi, którzy to przeżyli. „Idę, a w słońcu kołyszę się stal, dziewczęta zerkają zza płota...”<sup>2</sup>

## ZADANIE

Uczniowie przygotowują grę terenową – w tym celu zapoznają się z wydarzeniami z okresu II wojny światowej na terenie gminy Domanice, wyszukują i opracowują zadania i materiały do kolejnych etapów gry. Przygotowują: mapę terenu, zadania, pytania i wskazówki dla uczestników gry. Następnie publikują wszystkie materiały na stronie internetowej szkoły. Praca odbywa się w grupach. Należy pamiętać o respektowaniu praw autorskich podczas korzystania z publikacji.

## Tematy do wykonania

**Grupa I:** Walki polskich żołnierzy 1 Pułku Piechoty Legionów J. Piłsudskiego z Niemcami w dniach 13–14.09.1939 r. (wywiad/film).



Podporucznik Anatol Woróg na czele 1 kompanii 1 Pułku Piechoty Legionów J. Piłsudskiego. Poległ pod Kałuszynem

Źródło fotografii: S. Truszkowski, *Mój wrzesień*, LSW, Warszawa 1971.

<sup>2</sup> *Piechota*, tekst: B. Lubicz-Zahorski lub L. Łuski.

**Grupa II:** Życie codzienne mieszkańców pod okupacją (wystawa / spotkanie ze świadkiem wydarzeń).

**Grupa III:** Stworzenie mapy – szkicu terenu Olszyca i okolic.

**Grupa IV:** Miejsca pamięci z okresu II wojny światowej na terenie gminy Domanice (wystawa/wywiad).

**Grupa V:** Opieka medyczna – praca sanitariuszek (zadania praktyczne – pokaz).

**Grupa VI:** Dawne zabawki i zabawy dzieci (wystawa, przeprowadzenie zabawy).

## PROCES

Uczniowie dzielą się na sześć czteroosobowych grup. Każda grupa wybiera lidera, który będzie koordynował pracę. Wykonanie zadania należy zaznaczać w *Karcie pracy nad projektem (załącznik nr 1)*.

Uczniowie przygotowują dla uczestników gry terenowej zadania sprawdzające wiedzę związaną z tematem gry (np. rozwiąż rebus) oraz wskazówki ułatwiające dotarcie do kolejnego punktu (np. zapytaj napotkaną osobę z laską, wejdź do biblioteki). Zadania powinny

być ciekawe i związane z regionem oraz historią II wojny światowej, a także z codziennym życiem ludności w okolicznych gminach.

Informacje można zapisać na kartce, można także wykonać kody QR, które każdy odczyta dzięki aplikacji pobranej na telefon lub tablet, a po zeskanowaniu kodu otrzyma ukrytą informację.

## Zadania dla uczniów:

- udokumentowanie w pliku tekstowym Word efektów pracy grupy;
- nagranie filmu na nośniku elektronicznym;
- zgromadzenie zdjęć i umieszczenie ich na nośniku elektronicznym;
- wykonanie mapy walk w formie pracy plastycznej – szkicu;
- wykonanie dwóch zabawek każdego rodzaju.

Następnie uczniowie łączą prace wszystkich grup w jeden zbiór materiałów przeznaczonych do przeprowadzenia gry terenowej, a nagrany film i fotoreportaże zamieszczają na stronie internetowej szkoły. Na wykonanie zadania mają siedem



*Pułk wycofuje się spod Wyszkowa*

Źródło fotografii: B. Cereniewicz, *Wrześniowe drogi, Pax*, Warszawa 1969.

tygodni, ósmy tydzień jest przeznaczony na zaprezentowanie efektów pracy i przeprowadzenie gry terenowej.

**I tydzień** – sprawdzenie miejsc, analiza podanych źródeł, zebranie materiałów potrzebnych do pracy.

**II–III tydzień** – realizacja wyznaczonych zadań w obrębie grup.

**IV tydzień** – czas na niezbędne poprawki.

**V tydzień** – połączenie stworzonych dokumentów w całość.

**VI tydzień** – prezentacja efektów pracy i ocena dotychczasowych wysiłków.

**VII–VIII tydzień** – przygotowanie i przeprowadzenie próbnej gry terenowej. Przygotowanie punktów na trasie wyznaczonej przez nauczyciela – zorganizowanie stanowisk i umieszczenie tam materiałów oraz instrukcji postępowania dla uczestników gry, a także puzzli.

### I grupa

Wyszukuje informacje związane z walkami polskich żołnierzy 1 Dywizji Piechoty z Niemcami, w dniach 13–14.09.1939 r. Na podstawie mapy wykonuje szkic walk, w gminach Domanice i Wodynie (**załącznik nr 2**).

Wyszukuje informacje, nagrywa reportaż filmowy – relację żołnierza (uczeń wciela się w postać pradziadka, który był w czasie II wojny żołnierzem).

Umieszcza nagrania na stronie internetowej szkoły.

**Źródła:** W. Karpiarz, *Ruch oporu w gminie Domanice 1939–1945*, praca magisterska, Akademia Podlaska 2002.

L. Głowacki, *Obrona Warszawy i Modlina 1939*, Wydawnictwo MON, Warszawa 1985.

[https://pl.wikipedia.org/wiki/1\\_Pułk\\_Piechoty\\_Legionów](https://pl.wikipedia.org/wiki/1_Pułk_Piechoty_Legionów) [dostęp: 6.08.2018].

[https://pl.wikipedia.org/wiki/Kazimierz\\_Burczak](https://pl.wikipedia.org/wiki/Kazimierz_Burczak) [dostęp: 6.08.2018].

[https://pl.wikipedia.org/wiki/Kampania\\_wrześniowa](https://pl.wikipedia.org/wiki/Kampania_wrześniowa) [dostęp: 6.08.2018].

### II grupa

Zdobywa wiadomości o Polakach żyjących pod niemiecką okupacją, poznaje życie codzienne mieszkańców, przeprowadza rozmowy ze świadkami wydarzeń.

Przygotowuje:

- ubrania z czasów wojny (np. onuce), stroje stylizowane na dawne;
- zdjęcia warsztatu tkackiego, przedmiotów codziennego użytku (**załącznik nr 3**);



Buty oficerki

- fotografie przedstawiające sytuacje codzienne;
- wystawę utworzoną z zebranych zdjęć;
- spotkanie z osobami, które przeżyły wojnę – spotkanie z żywą historią.

**Źródła:** Izba Pamięci w Szkole Podstawowej w Olszycu Szlacheckim.

Wywiady ze starszymi osobami.

B. Cereniewicz, *Wrześniowe drogi*, Pax, Warszawa 1969.

W. Karpiarz, *Ruch oporu w Gminie Domanice 1939–1945*, praca magisterska, Akademia Podlaska 2002.

<https://www.muzeumpowstaniawarszawskiego> [dostęp: 6.08.2018].

<https://www.google.pl/archiwapanstowewwarszawie>

<https://www.ap.gov.pl> [dostęp: 6.08.2018].

### III grupa

Opracowuje mapę terenu Olszycy Szlacheckiego i okolic:

- wyszukuje i drukuje zdjęcie mapy, wykonuje plan Olszycy Szlacheckiego, oblicza skalę, orientuje mapę;

- wyznacza trasę gry terenowej, zaznacza główne punkty historyczne trasy na mapie (**załącznik nr 4**).

**Źródła:** <https://www.google.pl/maps/place/08-113+Olszyc+Szlachecki/@52.0252213,22.096081,2061m/data=!3m1!1e3!4m5!3m4!1s0x471f528b288b8413:0x702352844f20623d!8m2!3d52.02522224d22.1048572> [dostęp: 6.08.2018].

<https://www.google.pl/maps/@52.1133885,22.1532202,15z> [dostęp: 6.08.2018].

<http://mapy.geoportal.gov.pl/imap/>

[https://www.youtube.com/watch?v=CU7XWbPPf\\_Y](https://www.youtube.com/watch?v=CU7XWbPPf_Y) [dostęp: 6.08.2018].

#### IV grupa

Historia... tuż za płotem.

Dzisiejsze miejsca – dawne wydarzenia. Grupa wyszukuje informacje o zapamiętanych przez mieszkańców miejscach walk w dniach 13–14.09.1939 r., przygotowuje fotoreportaż i wywiady z miejscową ludnością o zdarzeniach, które pozostały w ich pamięci, robi zdjęcia tych miejsc, pomników, tablic pamiątkowych, cmentarza.

**Źródła:** W. Karpiarz, *Ruch oporu w gminie Domanice 1939–1945*, praca magisterska, Akademia Podlaska 2002.

Wywiady ze starszymi osobami.

Pamiętki rodzinne, fotografie.

#### V grupa

Pokazuje pracę sanitariuszek podczas II wojny światowej. Przygotowuje zadania praktyczne dla uczestników gry terenowej – uczniowie będą mogli tu doświadczyć trudu i specyfiki pracy medycznej. W tym celu grupa wyszukuje informacje o pomocy rannym podczas walk, przygotowuje potrzebne materiały do zadań praktycznych. Wykonuje wystawę zdjęć na temat pracy sanitariuszy. Przebiera się za sanitariuszki i w punkcie V gry terenowej przeprowadza zadania praktyczne dla uczestników.

Grupa przygotowuje dla uczestników gry terenowej zadania sprawdzające ich wiedzę związaną z tematem gry (np. rozwiąż rebus) oraz wskazówki ułatwiające dotarcie do kolejnego punktu (np. zapytaj napotkaną osobę z laską, wejdź do biblioteki). Zadania powinny być ciekawe i związane z regionem oraz historią II wojny światowej, a także z codziennym życiem ludności w okolicznych gminach.

Informacje można zapisać na kartce, można także wykonać kody QR, które każdy odczyta dzięki aplikacji pobranej na telefon lub tablet, a po zeskanowaniu kodu otrzyma ukrytą informację.

**Źródło:** <http://www.wmpp.org.pl/pl/pielgniarki-na-frontach/ii-wojna-%C5%9Bwiatowa/sanitariuszki-27-wo%C5%82y%>



Fotografia grobu żołnierzy poległych w 1939 r. – cmentarz parafialny w Domanicach



C5%84skiej-dywizji-piechoty-ak.html [dostęp: 30.07.2018].

<https://kobieta.wp.pl/kobiety-w-trakcie-ii--wojny-swiatej-5982777371894913a> [dostęp: 30.07.2018].

[https://www.google.pl/search?q=kobiety+w+trakcie+II+wojny+%C5%9Bwiatowej&source=lnms&tbm=isch&sa=X&ved=0ahUKEwi-j5nCrB\\_ZAhUC-aQKHSNGBRgQ\\_AUICigB&biw=1173&bih=615](https://www.google.pl/search?q=kobiety+w+trakcie+II+wojny+%C5%9Bwiatowej&source=lnms&tbm=isch&sa=X&ved=0ahUKEwi-j5nCrB_ZAhUC-aQKHSNGBRgQ_AUICigB&biw=1173&bih=615) [dostęp: 30.07.2018].

<https://kobieta.wp.pl/sanitariuszka-zolnierz-bez-karabinu-5982777662755969a> [dostęp: 30.07.2018].

[https://www.google.pl/search?q=sanitariuszka+ak&tbm=isch&tbo=u&source=univ&sa=X&ved=0ahUKEwjNzbbisb\\_ZAhUOsKQKHS3LDNcQsAQIRO&biw=1173&bih=615](https://www.google.pl/search?q=sanitariuszka+ak&tbm=isch&tbo=u&source=univ&sa=X&ved=0ahUKEwjNzbbisb_ZAhUOsKQKHS3LDNcQsAQIRO&biw=1173&bih=615) [dostęp: 30.07.2018].

W. Karpiarz, *Ruch oporu w gminie Domani-ce 1939–1945*, praca magisterska, Akademia Podlaska 2002.

Wywiady ze starszymi osobami.

## VI grupa

Zbiera informacje o zabawach i zabawkach pradziadków, a także zdjęcia starych zabawek. Wykonuje dawne zabawki i przez wspólną zabawę wprowadza uczestników gry w czas dzieciństwa ich pradziadków (zabawki mogą być też nagrodą dla zwycięzców). Przygotowuje wystawę zdjęć zabawek przodków i zdjęć wyszukanych w internecie.

**Źródła:** [www.lisak.net.pl/blog/?p=1986](http://www.lisak.net.pl/blog/?p=1986) [dostęp: 30.07.2018].

[https://www.google.pl/search?biw=1173&bih=615&tbm=isch&sa=1&ei=y8qRWqioNdGakWWSvJDYCW&q=dawne+zabawki&oq=dawne+zabawki&gs\\_l=psyab.1.0.013j0i30k1j0i24k1l2.3009992.3015104.0.3019407.13.11.0.2.2.0.167.1354.0j10.10.0....0...1c.1.64.psy-ab..1.12.1377...0i67k1j0i8i30k1.0.UXjpUchse3Y](https://www.google.pl/search?biw=1173&bih=615&tbm=isch&sa=1&ei=y8qRWqioNdGakWWSvJDYCW&q=dawne+zabawki&oq=dawne+zabawki&gs_l=psyab.1.0.013j0i30k1j0i24k1l2.3009992.3015104.0.3019407.13.11.0.2.2.0.167.1354.0j10.10.0....0...1c.1.64.psy-ab..1.12.1377...0i67k1j0i8i30k1.0.UXjpUchse3Y) [dostęp: 30.07.2018].

[https://pl.wikipedia.org/wiki/Muzeum\\_Zabawek\\_i\\_Zabawy\\_w\\_Kielcach](https://pl.wikipedia.org/wiki/Muzeum_Zabawek_i_Zabawy_w_Kielcach) [dostęp: 30.07.2018].

<http://www.muzeumzabawek.eu/> [dostęp: 30.07.2018].

<https://www.youtube.com/watch?v=9wkDLwVeQX4> [dostęp: 30.07.2018].

<https://www.youtube.com/watch?v=aHaKXYCaoyI> [dostęp: 30.07.2018].

<https://www.youtube.com/watch?v=2pJDaoFz63A> [dostęp: 30.07.2018].

<https://repozytorium.ukw.edu.pl/handle/item/603> [dostęp: 30.07.2018].

## EWALUACJA

Praca grup będzie oceniana według kryteriów podanych w tabeli.

### Oceny:

- 15 punktów – ocena celująca,
- 12–14 punktów – ocena bardzo dobra,
- 8–11 punktów – ocena dobra,
- 6–7 punktów – ocena dostateczna,
- poniżej 6 punktów – ocena dopuszczająca.

## PODSUMOWANIE PROJEKTU – GRATERENOWA

Opowiedzcie nam dziadkowie, co zdarzyło się w wojenny czas...

### Rozpoczęcie gry

Gra terenowa rozpoczyna się wspólnym spotkaniem na placu szkolnym oraz powitaniem i przemówieniem organizatora. Wszyscy uczestnicy poznają:

- najważniejsze zasady gry,
- zasady bezpieczeństwa,
- znaczenie symboli zawartych w legendzie instrukcji,
- zadania,
- punktację oraz sposoby przyznawania i zbierania punktów, a także elementów puzzli z każdej stacji (**załącznik nr 5**).

Uczestnicy dzielą się na dwie grupy – losowanie karteczek. Pierwszą grupę tworzą osoby, które wylosują karteczki z obrazkiem broni, drugą grupę – z obrazkiem dawnej zabawki.

Punkty zliczają uczniowie z klasy VII lub znajomi, członkowie rodziny albo

Kryterium	Minimum (1 punkt)	Dobre (2 punkty)	Bardzo dobre (3 punkty)	Punkty
Zawartość merytoryczna	Mało ciekawie przedstawiona treść, wiele błędów ortograficznych i interpunkcyjnych. Przedstawione informacje nie są interesujące.	Temat przygotowany interesująco. Przedstawione informacje są zgodne z tematem. Sporadyczne błędy ortograficzne i interpunkcyjne.	Praca przedstawiona w bardzo ciekawy sposób. Informacje interesujące. Brak błędów.	
Oprawa graficzna	Mało czytelna prezentacja zdjęć. Fotografie słabej jakości, niepowiązane z tematem.	Czytelna prezentacja zdjęć, jakość dobra.	Wzorcowo rozmieszczone fotografie, doskonale prezentujące treści. Wysoka jakość wszystkich zdjęć.	
Wkład pracy	Bardzo małe aktywność i wkład pracy.	Średnia aktywność i niewielki wkład pracy.	Duże zaangażowanie i wkład pracy.	
Współpraca	Bardzo małe zaangażowanie w pracę grupy, praca indywidualna. Brak współpracy w grupie.	Widoczna praca w grupie.	Bardzo dobra współpraca całej grupy. Równe zaangażowanie wszystkich członków.	
Prezentacja	Prezentacja poprawna, brak pewności siebie u prowadzącego zadania na stanowisku gry.	Prezentacja ciekawa, ale brak dobrego przygotowania uczniów.	Prezentacja przedstawiona w bardzo ciekawy i oryginalny sposób.	
RAZEM				..... / 15

mieszkańcy, np. sprzedawczynie w sklepie. Organizator wygłasza wprowadzenie do gry.

### Fabula

Pierwszy września 1939 r. był dla mieszkańców gminy Domanice pełen strachu, zdenerwowania i niepewności. Z radia dowiedzieli się o wybuchu wojny. Grozy dodawał exodus ludności cywilnej z Warszawy w kierunku wschodnim.

Podczas wojny obronnej Polski we wrześniu 1939 r. na terenie gminy Domanice toczyły się krótkie, ale ciężkie i krwawe walki 1 Dywizji Piechoty im. Józefa Piłsudskiego, która przebiła się przez

okrążający ją pierścień wojsk niemieckich do kompleksu leśnego Jagodne.

Walki odbyły się 13 i 14 września. Czas walk i okres okupacji niemieckiej miały bardzo niekorzystny wpływ na życie ludności cywilnej. Mieszkańcy wsi borykali się z biedą, głodem, kontyngentami, wywózką na przymusowe roboty do Niemiec. Działały oddziały partyzanckie, które zwalczały okupanta i chroniły ludność cywilną.

Mieszkańcy nie zapomnieli o bohaterach okresu wojny, świadczą o tym pomniki, tablice pamięci, patroni szkół w gminie. Gra przeniesie wszystkich w tamte czasy. Jej bohaterami są: żołnierz, babcia, rzemieślnik, dziewczęta i chłopcy z tamtych lat.

## Organizacja i zasady gry

1. Planszą gry jest teren Olszycza Szlacheckiego i najbliższa okolica.
2. Drużyny przed przystąpieniem do gry wybierają swojego kapitana.
3. Trasa każdej drużyny jest oznaczona innym kolorem.
4. W grze zostały wytyczone dwie trasy: zielona i czerwona.
5. Uczestnicy ruszają przy tabliczce START.
6. Na każdej trasie znajduje się 8 punktów zadaniowych rozmieszczonych w kolejności rosnącej od 1 do 8.
7. Jeśli drużyna ominie któryś punkt, np. po 2 odnajdzie 4, musi zawrócić do 2, odnaleźć właściwą ścieżkę i poszukać punktu zadaniowego 3.
8. Za odnalezienie i rozwiązanie zadania w każdym punkcie zadaniowym grupa może zdobyć od 1 do 5 p. ( $8 \times 5 \text{ p.} = 40 \text{ p.}$ ).
9. Po rozwiązaniu zadania w każdym punkcie zadaniowym drużyna może rozpocząć szukanie jednej części puzzli ukrytej w promieniu 5 m od punktu.
10. Za dotarcie do mety z pominięciem jednego punktu zadaniowego drużyna traci 10 p.
11. Drużyna może zdobyć dodatkowych 10 p. za poprawne ułożenie za metą puzzli zawierających fragmenty pieśni *My, Pierwsza Brygada*, która jest hymnem szkoły.
12. Drużyna, która pierwsza przekroczy metę, otrzymuje dodatkowych 10 p.
13. Zwycięża drużyna, która zdobędzie większą liczbę punktów.
14. Każda grupa ma smartfon z dostępem do internetu, aparat fotograficzny, numer telefonu do organizatora.

## Przebieg gry terenowej

### Zadanie dla drużyn:

Odnajdźcie elementy puzzli, złożcie je w całość, a poznacie ostatnie polecenie.

- Drużyny mają wyznaczone trasy róż-

nymi kolorami. Przejdą przez te same punkty zadaniowe, ale w zmienionej kolejności.

- Przed tabliczką START kapitanowie obu grup stają do walki o pierwszeństwo w wyborze koloru trasy. Po odczytaniu pytania przez prowadzącego, kapitanowie muszą jak najszybciej przycisnąć sygnał dźwiękowy i poprawnie odpowiedzieć na pytanie. Jeżeli odpowiedź jest poprawna, drużyna wybiera trasę, jeśli jest błędna lub nie zostanie udzielona przed sygnałem dźwiękowym (po 20 sekundach), przywilej wyboru koloru trasy przechodzi do drużyny przeciwnej. Jeśli nikt nie udzieli prawidłowej odpowiedzi, uczestnicy wylosują kolor trasy.
- Wszystkie polecenia i zadania dla drużyny „Zielonych” są ponumerowane i zapakowane w zieloną kopertę lub zielone pudełko.
- Wszystkie polecenia i zadania dla drużyny „Czerwonych” będą ponumerowane i zapakowane w czerwoną kopertę lub czerwone pudełko.

### Propozycje zadań są przykładowe, najlepiej jeśli wymyślą je uczniowie.

Pytanie w konkurencji o wybór trasy: *Podaj datę rozpoczęcia II wojny światowej.*

### Stanowisko I


Przykładowa informacja dla drużyn ukryta w kopercie, kierująca graczy do biblioteki, w której otrzymają kolejną wskazówkę.



### W kopercie:

„Książka to najlepszy przyjaciel człowieka, a biblioteka to świątynia jego myśli”.  
Cyceron

W bibliotece drużyny otrzymują mapę Olszyca Szlacheckiego, która będzie planszą gry terenowej „Opowiedzcie nam dziadkowie, co zdarzyło się w wojenny czas...”, oraz informację, że przewodnikiem w grze jest mapa, a dodatkowych wskazówek udziela ją osoby zliczające punkty.

 **W kopercie:** „Mapa Olszyca Szlacheckiego – plansza gry”.

**Wskazówka:** Szukajcie kobiety na małym krzeselku. Opowie wam, skąd okupanci zabierali ludzi na roboty do Niemiec. Osoba ta poinformuje was, gdzie dalej macie iść (sklep Pani C...).

### Stanowisko II

Na drużyny czeka tu uczeń przebrany za żołnierza, który walczył w Olszycu Szlacheckim i w Domanicach we wrześniu 1939 r. Żołnierz przekazuje uczestnikom gry kod QR zawierający link z reportażem filmowym *Wspomnienia żołnierza*. W razie braku zasięgu i dostępu do internetu uczeń przebrany za żołnierza prezentuje informacje zawarte w nagraniu.

**Wskazówka:** Wypełnijcie kartę pytań. W promieniu 5 m od punktu poszukajcie koperty koloru waszej drużyny. W kopercie

znajduje się jedna część puzzli. Zabierzcie ją ze sobą.

 **W kopercie:** zdjęcie.

**Wskazówka:** zdjęcie, które znajduje się w kopercie, to punkt trzeci. Trzymajcie się mapy.

### Stanowisko III


**Wskazówka:** Czeka tu na was świadek historii, pani (...). Opowie wam:

- ciekawostkę z wojny związaną z tym miejscem;
- o życiu miejscowej ludności w okresie wojny.

Zobaczycie tu używane w tamtym czasie przedmioty: ubrania, narzędzia, przedmioty codziennego użytku (wystawa eksponatów i zdjęć).

**Zadanie:** Przebierzcie się w stroje stylizowane na dawne. Warunkiem zaliczenia zadania jest wykonane przez was zdjęcie w przebraniu.

Po wykonaniu zadania poszukajcie w promieniu 5 m od stanowiska wystawy koperty koloru waszej drużyny.

 **W kopercie:** jedna część puzzli. Zabierzcie ją ze sobą. Trzymajcie się mapy.



Miejsce zbiórek okolicznej ludności przed wywózką na roboty do Niemiec

Źródło: <https://www.google.pl/maps/place/08-113+Olszyc+Szlachecki> [dostęp: 6.08.2018].

### Stanowisko IV

**Zadanie 1:** Obejrzyjcie wystawę zdjęć pomników, tablic pamięci, pojedynczych grobów, cmentarzy. Obiekty te zaznaczcie na mapie znakiem **X**.

**Zadanie 2:** Uzupełnijcie lukę w tekście. Szkoła Podstawowa im.

.....  
w Olszycu Szlacheckim.  
Po wykonaniu zadania poszukajcie w promieniu 5 m od stanowiska wystawy koperty koloru waszej drużyny.



**W kopercie:** jedna części puzzli. Zabierzcie ją ze sobą.

**Wskazówka:** Informacji szukajcie pod znakiem Czerwonego Krzyża. Trzymajcie się mapy.

### Stanowisko V

Sanitariuszki opowiedzą wam o swojej pracy i jej znaczeniu.

**Zadanie:** Znajdźcie bandaż (wskazówki otrzymacie od sanitariuszek). Udzielcie pierwszej pomocy rannemu w głowę. Przenieście go do szpitala polowego (potrzebujecie noszy, które otrzymacie po udzieleniu, zgodnie z regułami, pomocy rannemu).

Dotarliście do szpitala polowego. Znajdźcie w nim kopertę koloru waszej drużyny.



**W kopercie:** kolejny fragment puzzli.

Napiszcie telegram do rodziców z zawiadomieniem, że zostaliście ranni podczas boju. Trzymajcie się nadal mapy.

### Stanowisko VI

**Zadanie 1.** Obejrzyjcie wystawę zabawek (eksponaty i fotografie) i poznajcie dawne zabawy dzieci:

- grę w dwa ognie,
- grę w palanta,
- ciuciubabkę.

**Zadanie 2.** Jazda z fajerkami – nagrajcie 2-minutowy filmik z zabawy.

**Zadanie 3.** Zaznaczcie poprawne odpowiedzi typu: Prawda/Fałsz dotyczące życia dzieci podczas II wojny światowej.

1. Małe dzieci bawiły się w kobyłach. Prawda/Fałsz
2. Dzieci same robiły zabawki. Prawda/Fałsz
3. Wszystkie dzieci miały rowery. Prawda/Fałsz
4. Dzieci jeździły na drewnianych łyżwach. Prawda/Fałsz
5. Do zrobienia procy potrzebny jest drut. Prawda/Fałsz
6. Brzoza to drzewo, z którego drewna robi się gwizdki. Prawda/Fałsz



Na tym placu w 1939 r. ustawiono działo

Źródło: <https://www.google.pl/maps/place/08-113+Olszyc+Szlachecki> [dostęp: 6.08.2018].

Po wykonaniu zadania poszukajcie w promieniu 5 m od stanowiska wystawy koperty koloru waszej drużyny.



**W kopercie:** jedna część puzzli. Zabierzcie ją ze sobą.

**Wskazówka:** Szukajcie kobiety w kapeluszu ozdobionym kwiatami, która przekaże wam informację, jak odnaleźć punkt zborny (kod QR). Do następnego punktu idźcie według mapy.

### Stanowisko VII

#### Punkt zborny:

- złożenie puzzli (**załącznik nr 6**);
- podsumowanie wyników realizacji projektu;
- podsumowanie wyników gry terenowej;
- wręczenie nagród (zabawki: lalki szmacianki i drewniane gwizdki wykonane przez autorów projektu – uczniów klasy VIII);
- wspólne odśpiewanie hymnu szkoły, którego tekst zawierały puzzle.

### KONKLUZJA

Realizacja zadań z wykorzystaniem metody WebQuest przybliżyła uczestnikom gry działania wojenne we wrześniu 1939 r. na terenie gminy Domanice. Uczniowie poznali codzienne życie naszego społeczeństwa w czasie wojny, które było podobne na całym okupowanym terytorium Polski. Dowiedzieli się, w jaki sposób miejscowe społeczeństwo czci pamięć poległych. Uczyli się szacunku do przeszłości. Niech zadania wykonane przez wszystkich uczestników gry terenowej staną się zaczątkiem działań na rzecz regionu i Polski i zachęcą wszystkich do dalszego poznawania historii Polski i Mazowsza.

To jest ten Olszyc nasz

To słynna wioszczyna

Tu jest kochany kraj

Na ziemi raj.

**Źródło:** Fragment piosenki ze szkolnego kabaretu.



*Na tych górkach często bawiły się dzieci*

Źródło: <https://www.google.pl/maps/place/08-113+Olszyc+Szlachecki> [dostęp: 6.08.2018].

Załącznik nr 1.



**Karta pracy nad projektem**

*Powiedz Maniu, gdzie Ty mieszkaś...?*

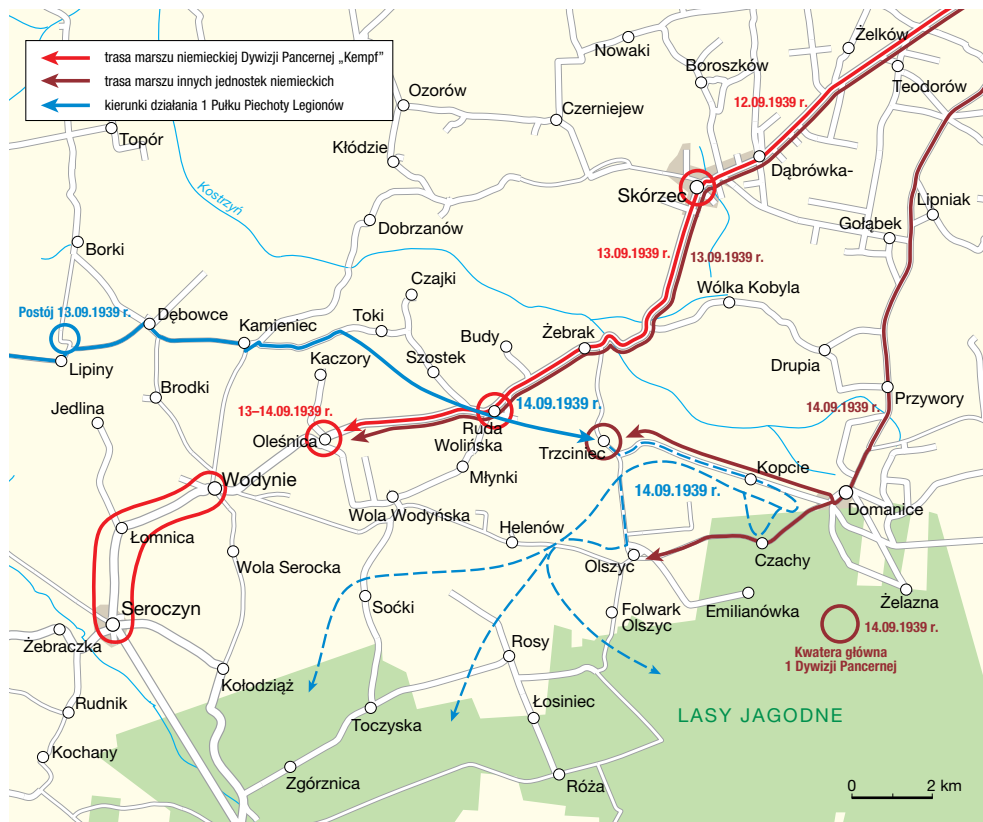
Uczniowie: .....

Lp.	Zadanie	Termin realizacji	Osoba odpowiedzialna	Liczba punktów (1-3)	Uwagi
1.					
2.					
3.					
4.					

## Załącznik nr 2.



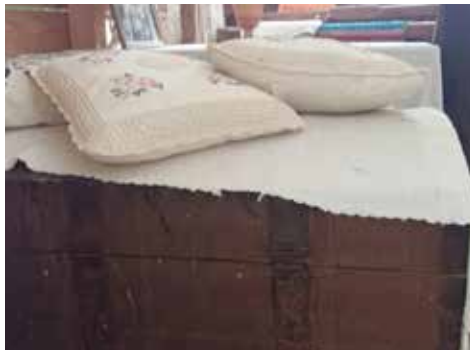
## Działania 1 Pułku Piechoty Legionów J. Piłsudskiego 13-14.09.1939 r.



## Załącznik nr 3.



## Przykładowe zdjęcia przedmiotów codziennego użytku



Źródło: Izba Pamięci w Szkole Podstawowej w Olszycy Szlacheckim.



Załącznik nr 4.



**Zdjęcie satelitarne Olszyca Szlacheckiego**



Źródło: <https://www.google.pl/maps/place/08113+Olszyc+Szlachec-ki/@52.0252213,22.096081,2061m/data=!3m1!1e3!4m5!3m4!1s0x471f528b288b8413:0x702352844f20623d!8m2!3d52.025222!4d22.1048572> [dostęp: 6.08.2018].

Załącznik nr 5.



**Karta drużyny**

*Powiedz Maniu, gdzie Ty mieszkasz ...?*

**GRA TERENOWA**

Uczestnicy gry (imię i nazwisko):

.....  
.....  
.....

Opiekun drużyny (imię i nazwisko):

.....

Kapitan drużyny (imię i nazwisko):

.....

Lp.	Stanowisko	Miejsce na pieczęć	Punkty	Dodatkowe punkty
	START			
1.	I			
2.	II			
3.	III			
4.	IV			
5.	V			
6.	VI			
7.	VII			
8.	META			

## Załącznik nr 6.

**Puzzle****My, Pierwsza Brygada**

Legiony to żołnierska nuta,  
Legiony to ofiarny stos,  
Legiony to żołnierska buta,

Legiony to straceńców los.  
My, Pierwsza Brygada,  
Strzelecka gromada,  
Na stos rzuciliśmy swój życia los,

Na stos, na stos!  
O ileż męk, ileż cierpienia,  
O ileż krwi, wylanych łez

Pomimo to nie ma zwątpienia,  
Dodawał sił wędrowki kres.  
My, Pierwsza Brygada...

Mówili żeśmy stumanieni,  
Nie wierząc nam, że chcieć – to móc!  
Leliśmy krew osamotnieni,

A z nami był nasz drogi Wódz!  
My, Pierwsza Brygada...  
Inaczej się dziś zapatrują  
I trafić chcą do naszych dusz,  
I mówią, że nas już szanują,

Lecz właśnie czas odwetu już!  
My, Pierwsza Brygada...  
Nie chcemy dziś od was uznania,  
Ni waszych mów, ni waszych łez.  
Skończyły się dni kołatania  
Do waszych dusz, do waszych serc.