



POZNAJĘ LUDZI MAZOWSZA – GRA ĆWICZĄCA UWAŻNOŚĆ

Małgorzata Kostian

KATEGORIA WIEKOWA: 10–14 LAT

ADRESAT: uczniowie w wieku 10–14 lat.

CZAS ZAJĘĆ: 45 minut.

SŁOWA KLUCZOWE: uważność, gra, ludzie, Mazowsze, współpraca.

WPROWADZENIE

Poznaję ludzi Mazowsza – gra ćwicząca uważność oraz uzupełniająca ją domino to propozycja zabawy dla całej klasy. Każdy nauczyciel będzie mógł przeprowadzić grę bez większego trudu i żmudnych przygotowań np. na lekcji wychowawczej. Gra ćwicząca uważność to ciekawa propozycja do pracy z uczniami, która w swoim założeniu ma doskonalić u nich uważne słuchanie. Jest oparta na zyskującej obecnie popularność metodzie *mindfulness* – polecanej dla dzieci, które często mają problemy z koncentracją. Gra ćwicząca uważność oprócz walorów dydaktycznych ma też wartość wychowawczą. Zadaniem nauczyciela jest wydrukowanie i wycięcie kart do gry, które wykorzysta na lekcji.

CEL OGÓLNY

Poznanie sylwetek osób zasłużonych dla regionu Mazowsza.

CELE SZCZEGÓŁOWE

Uczeń:

- doskonalili sposoby pracy w grupie;
 - kształtuje ciekawość związaną z regionem;
 - ćwiczy umiejętności skupienia i koncentracji.
-

METODY PRACY:

klasyfikacja wg W. Okonia:

- metoda samodzielnego dochodzenia do wiedzy (problemowa);
 - gry dydaktyczne.
-

FORMY PRACY:

- zbiorowa,
 - w parze,
 - w grupie.
-

POMOCE DYDAKTYCZNE:

- gra ćwicząca uważność;
 - domino;
 - aplikacja do czytania kodów QR, np. QR code reader.
-

ZAŁĄCZNIKI:

1. Gra ćwicząca uważność.

BIBLIOGRAFIA:

www.mazovia.pl <https://pl.wikipedia.org>

YouTube

PRZEBIEG ZAJĘĆ

CZĘŚĆ WSTĘPNA

1. Nauczyciel wyjaśnia, że lekcja poświęcona jest ludziom Mazowsza i będzie miała formę gry ćwiczącej uważność. Aby gra się udała, wszyscy muszą uważnie słuchać.
2. Nauczyciel prosi uczniów, aby usiedli w kole na podłodze lub na krzesłach.
3. Nauczyciel tasuje karty i rozdaje uczniom wszystkie karty, które uprzednio wydrukował i wyciął.

CZĘŚĆ GŁÓWNA

Gra polega na odczytaniu przez uczniów informacji z otrzymanej karty/kart w odpowiednim momencie w trakcie trwania gry. Wszelkie instrukcje mówiące o tym, który uczeń ma odczytać informację, zostały wyraźnie zapisane na każdej z kart. Uczniowie zapoznają się z treścią swoich kart i postępują zgodnie z poleceniami w nich zawartymi. Każdy uczeń musi wsłuchać się uważnie

w to, co mówią inni uczniowie, aby w odpowiednim momencie przeczytać tekst ze swojej karty. Nauczyciel powinien czuwać, aby uczniowie mówili głośno i wyraźnie, a w razie potrzeby poprosić o powtórne odczytanie informacji przez ucznia. Podczas gry niektórzy uczniowie skorzystają z telefonu i aplikacji QR code reader, by odczytać kody QR, a następnie przekazać informację całej klasie.

CZĘŚĆ PODSUMOWUJĄCA

Po wykorzystaniu wszystkich kart i zakończeniu gry nauczyciel pyta uczniów, które postaci zapadły im w pamięć, oraz inicjuje dyskusję.

EWALUACJA

Aby sprawdzić, ile uczniowie wynieśli z lekcji, nauczyciel prosi, aby dobrali się w pary i ułożyli domino, które podsumowuje informacje z gry.

Załącznik nr 1.



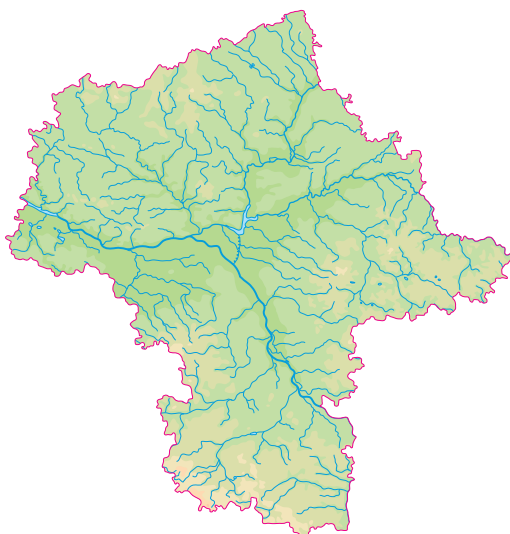
Wstań i powiedz, że
zaczynamy grę, podczas
której wszyscy muszą być
skoncentrowani i słuchać
uważnie siebie nawzajem.

Dodaj, iż dziś dowiemy
się wielu interesujących
rzeczy o Mazowszu, a także
o ludziach, którzy przez swoją
pracę, oddanie oraz pasję
rozstawili Mazowsze i zasłużyli
się dla tego regionu.

Mazowsze.
serce Polski

MAZOWSZE

Kiedy usłyszysz, czego będzie
dotyczyła gra, powiedz,
że Mazowsze leży w sercu
Polski i już ten fakt czyni ów
obszar wyjątkowym. Dodaj,
że największe miasta regionu,
oprócz stolicy, to Radom,
Płock, Siedlce, Ostrołęka
i Ciechanów.



Kiedy usłyszysz o największych miastach Mazowsza, powiedz, że region jest bogaty w pamiątki przeszłości. Dodaj, że możemy jedynie wspomnieć niektóre z nich: Zamek Królewski w Warszawie, inne zamki, np. Ciechanowie, Czersku, Iłży, Liwie, Pułtusk czy Szydłowcu, a także pałace: w Jabłonnej, Opinogórze, Sterdyni, zespoły pałacowo-parkowe: w Chlewiskach, Jadwisinie i Orońsku, czy dwory: w Żelazowej Woli, Suchej i Stawisku.



Kiedy usłyszysz o niektórych pamiątkach przeszłości na Mazowszu, powiedz, że krajobraz Mazowsza tworzą doliny rzek: Wisły, Bugu, Narwi i Pilicy oraz ich dopływów: Wkry, Bzury, Wilgi, Jezioroki, Świdra, Skrwę, Omulwi, Płodownicy, Liwca czy Rządzy.



Kiedy usłyszysz o rzekach
Mazowsza, powiedz, że
Mazowieckie wchodzi
w skład terytorium Polski
od X wieku. Sercem Polski
za czasów Piastów były
Poznań, Gniezno, a później
Kraków. W XVI wieku region
wykorzystał swe położenie –
leżał na skrzyżowaniu szlaków
handlowych i jego znaczenie
wzrosło po tym, jak wzbogacił
się na intratnym handlu
zbożem.



Kiedy usłyszysz o wzroście
znaczenia regionu w XVI
wieku, powiedz, że dzięki
swemu położeniu Mazowsze
zaczęło pełnić funkcje
administracyjne. W XVI wieku
w Warszawie zbierały się
sejmiki, czyli zjazdy szlachty.
W 1596 roku król Zygmunt III
Waza przeniósł siedzibę
dworu królewskiego z Krakowa
do Warszawy.



Kiedy usłyszysz o zjazdach sejmików, powiedz, że Warszawa i całe Mazowsze pozostały ostoją polskości i miejscem, gdzie kształtowała się współczesna polska tożsamość. Dodaj, że po odzyskaniu przez Polskę niepodległości w 1920 roku, w bitwie pod Radzyminem, zwanej także Cudem nad Wisłą, polskie wojska zatrzymały posuwającą się na zachód armię sowiecką.



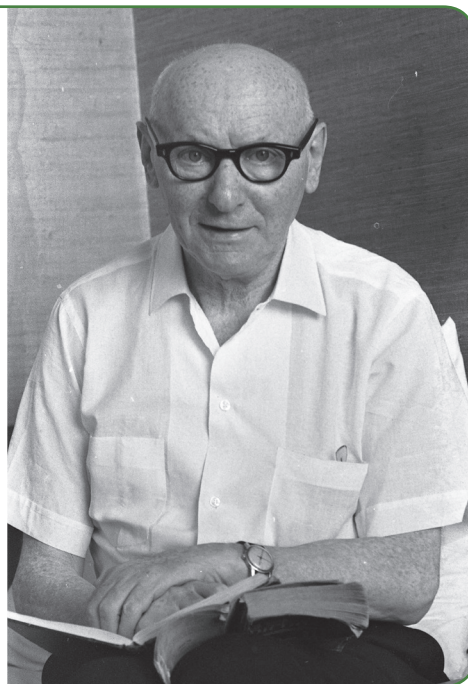
Kiedy usłyszysz o Cudzie nad Wisłą, powiedz, że podczas II wojny światowej w Warszawie Niemcy utworzyli getto dla ludności żydowskiej. Po Powstaniu Warszawskim w 1944 roku Warszawa została niemal zrównana z ziemią. Dzięki całemu narodowi oraz wspierającym jednostkom miasto podniosło się z ruin i dziś zadziwia pięknem.



Kiedy usłyszysz o odbudowaniu regionu po wojnie, powiedz, że przedstawimy teraz sylwetki wybranych osób, wybitnie zasłużonych dla Mazowsza. Dodaj, że Agnieszka Osiecka, poetka, autorka tekstów piosenek, pisarka, dziennikarka, reżyserka teatralna i telewizyjna, napisała piękną piosenkę *Małgośka* ze słowami: „To był maj, pachniała Saski Kępa”. W nieistniejącej już kawiarni Sax tworzyła swe teksty i tutaj można zobaczyć jej pomnik.



Kiedy dowiesz się, kto napisał piosenkę, w której wspomina się o Saskiej Kępie, powiedz, że Isaac Bashevis Singer, uznany pisarz, mimo że większą część życia spędził w Ameryce, swe pisarstwo w ogromnej części oparł na wspomnieniach z Warszawy. W twórczości pisarza często pojawia się kamienica przy ul. Krochmalnej 10, w której Singer mieszkał. Pisarz otrzymał Literacką Nagrodę Nobla.



Kiedy usłyszysz o pisarzu,
laureacie Nagrody Nobla,
powiedz, że Marcello Bacciarelli
był nadwornym malarzem króla
Stanisława Augusta w Warszawie
oraz profesorem i honorowym
dziekanem Oddziału Sztuk Pięknych
Królewskiego Uniwersytetu
Warszawskiego. Jest autorem
plafonów w Zamku Warszawskim
w: Sali Wielkiej, Sali Marmurowej
oraz w Sali Salomona w Łazienkach.
Na polecenie króla wykonał wiele
scen z historii Polski oraz słynny
Poczet królów polskich do Pokoju
Marmurowego Zamku Królewskiego
w Warszawie.



Kiedy usłyszysz o królewskim
malarzu, powiedz, że Sokrates
Starynkiewicz był generałem
rosyjskim, pełniącym urząd
prezydenta Warszawy w latach
1875-1892. Jego największe zasługi
to zbudowanie, działającego do
dziś, miejskiego systemu wodno-
-kanalizacyjnego ze Stacją
Filtrów na Koszykach. Ponadto
odrestaurował kolumnę Zygmunta,
uruchomił pierwszą konną
publiczną linię tramwajową,
zmodernizował oświetlenie uliczne,
zainstalował pierwszą centralę
telefoniczną, uporządkował kwestię
wywozu nieczystości. Ma swój plac
w Warszawie – plac Starynkiewicza.



Kiedy usłyszysz o dokonaniach rosyjskiego prezydenta Warszawy, powiedz, że Emil Albert Fryderyk Wedel pochodził z Berlina i założył w Warszawie fabrykę słodczy E. Wedel. Sukces firmy był tak duży, że jej produkty zaczęto podrabiać. Emil Wedel zagwarantował, że każda z wyprodukowanych w jego fabryce tabliczek czekolady będzie oznaczona jego podpisem. Od tego czasu tabliczki czekolady są oznaczone faksymile jego podpisu, które stało się znakiem towarowym.



Kiedy usłyszysz o założycielach znanego zespołu ludowego, powiedz, że Eugeniusz Bodo to polski aktor filmowy, rewiowy i teatralny. Syn Polki i Szwajcara, reżyser, scenarzysta, tancerz, piosenkarz i producent filmowy. Jeden z najwybitniejszych i najpopularniejszych aktorów międzywojennego polskiego kina i teatru. W 1938 roku występował w programie estradowym z Mirą Zimińską. Podczas wojny aresztowany przez NKWD, z uwagi na swe pochodzenie został oskarżony o szpiegostwo. Zmarł w łagrze w 1943 roku.



Kiedy dowiesz się o sukcesie firmy cukierniczej, powiedz, że Mira Zimińska-Sygietyńska i Tadeusz Sygietyński byli założycielami Państwowego Zespołu Pieśni i Tańca „Mazowsze”. Zespół działa do dzisiaj. Mira Zimińska-Sygietyńska otrzymała Order Orła Białego. W rodzinnym Płocku stoi jej pomnik.



Kiedy usłyszysz o aktorze, który zmarł w rosyjskim łagrze, powiedz, że Wanda Telakowska była graficzką i projektantką, pionierką polskiego wzornictwa. W czasie II wojny światowej uczestniczyła w tajnym nauczaniu, a do swojego mieszkania przy ul. Grójeckiej 45 zapraszała architektów, gdzie dyskutowali nad odbudową Warszawy. Jej wyroby prezentowane były na wielu wystawach, m.in. w Szwajcarii, Niemczech i Chinach.



Kiedy usłyszysz o pionierze polskiego wzornictwa, powiedz, że Jan Żabiński był dyrektorem warszawskiego zoo, Sprawiedliwym wśród Narodów Świata. Brał udział w wojnie polsko-bolszewickiej i w Powstaniu Warszawskim. W 1929 roku objął funkcję dyrektora Miejskiego Ogrodu Zoologicznego w Warszawie, którą pełnił do 1951 roku. Zdobył międzynarodową sławę jako naukowiec i hodowca ginących gatunków. W czasie II wojny światowej wraz z żoną i synem pomagali Żydom, organizując dla nich kryjówki w willi na terenie zoo.



Kiedy dowiesz się o ojcu terenów Zielonych, powiedz, że Józef Sowiński był polskim generałem, uczestnikiem powstania kościuszkowskiego i kampanii 1812 roku. 6 września 1812 roku wojska rosyjskie rozpoczęły szturm na Warszawę. Tego dnia generał Sowiński zginął na szaniecach Woli. Bitwa o Warszawę zakończyła się 8 września, przypieczętowując klęskę powstania listopadowego. Gen. Sowiński został uznany za bohatera narodowego. Rosjanie oficjalnie podali informację o zabiciu generała na posterunku bojowym. Ostatnia walka generała była opisywana w licznych utworach literackich.



Kiedy dowiesz się o zasługach dyrektora warszawskiego zoo, powiedz, że Leon Danielewicz był strażnikiem warszawskiej zieleni. Założył wiele parków w dwudziestoleciu międzywojennym, między innymi Park Sowińskiego, Park Żeromskiego i Park Dreszera. W 1927 roku z Parku Praskiego wyodrębnił ogród zoologiczny. Zaprojektował mokotowską palmiarnię z egzotycznymi roślinami – palmami, bananowcami, figowcami i araukariami. W 2009 roku, z okazji osiemdziesięciolecia powstania, mokotowska palmiarnia została wyremontowana i zmodernizowana.



Kiedy usłyszysz o generale, który zginął za Warszawę, powiedz, że Jan Bytnar ps. „Rudy” był harcerzem, żołnierzem Grup Szturmowych, jednym z najmłodszych bohaterów Warszawy – zmarł w wieku 22 lat na skutek tortur, którym Gestapo poddało go podczas śledztwa. „Rudy” nie wydał żadnego z kolegów. Należał do pokolenia, które umiało „pięknie żyć i pięknie umrzeć”. Został pochowany w kwaterze Batalionu „Zośka” na Cmentarzu Wojskowym na Powązkach w Warszawie. Jego losy opisał Aleksander Kamiński w książce *Kamienie na szaniec*.



Kiedy usłyszysz o polskim bohaterskim harcerzu, powiedz, że Franc Fiszer był legendą Warszawy, autorem setek bon motów i anegdot i choć nie napisał żadnej książki, to o nim powstało ich kilka. W Warszawie pojawił się w latach 80. XIX wieku. Stał się tu bywalcem najbardziej znanych wówczas kawiarni, restauracji i kabaretów. Z czasem został słynną postacią życia towarzyskiego stolicy, przyjaźnił się z większością najbardziej znanych polskich pisarzy, poetów, artystów i polityków, m.in. z Leśmianem, Żeromskim, Reymontem, Słonimskim, Tuwimem i Lechoniem. Na kamiennej płycie pod nazwiskiem zmarłego jako określenie jego zawodu wyryto napis: „myśliciel”.



Kiedy dowiesz się, kto był pierwszym premierem III Rzeczypospolitej, powiedz, że Stefan Starzyński był komisarycznym prezydentem Warszawy, tj. mianowanym przez rząd, a nie wybieranym przez Radę Miasta. Wybudował m.in. ponad 100 tys. mieszkań z infrastrukturą, 30 szkół, oddał do użytku Muzeum Narodowe, Dom Turysty, szpital Przemienienia Pańskiego. Aktywny działacz konspiracyjny, jeden z najbardziej zasłużonych obrońców stolicy podczas kampanii wrześniowej 1939 roku. Na propozycję wyjazdu z Polski po wybuchu wojny powiedział, że zostanie wśród swoich. Aresztowany przez Gestapo, został zamordowany w niewyjaśnionych okolicznościach.



Kiedy dowiesz się o człowieku, który – choć sam nie tworzył – był w centrum życia politycznego, powiedz, że Tadeusz Mazowiecki był ostatnim prezesem Rady Ministrów PRL i pierwszym premierem III Rzeczypospolitej (w latach 1989–1991). Współtworzył Unię Demokratyczną i Unię Wolności. Był wielokrotnym posłem na Sejm. Został odznaczony Orderem Orła Białego.



Kiedy usłyszysz o prezydencie zamordowanym podczas wojny, powiedz, że Zygmunt Stępiński był architektem, który odbudował ul. Nowy Świat w Warszawie, współprojektował Trasę W-Z, projektował całe dzielnice mieszkaniowe, pomniki, hotele oraz kino Skarpa. Odbudował również plac Teatralny.



Kiedy usłyszysz o budowniczym ważnej ulicy i trasy w Warszawie po wojnie, powiedz, że Jadwiga Kobendza była geografem, a jej mąż Roman Kobendza był botanikiem, dendrologiem i profesorem SGGW. Działali na rzecz powołania w 1937 roku Kampinoskiego Parku Narodowego. Roman Kobendza założył Uniwersytet Powszechny. Pod jego opieką był Ogród Botaniczny Uniwersytetu Warszawskiego (1926–1951). Na SGGW kierował Katedrą Botaniki Leśnej i Dendrologii. Imieniem Romana Kobendzy nazwano gołoborze na stoku Łysej Góry w Górach Świętokrzyskich.



Kiedy dowiesz się o docenionym za granicą rzeźbiarzu i malarzu, powiedz, że Izabela Czartoryska była polską arystokratką doby oświecenia, żoną księcia Adama Kazimierza Czartoryskiego, pisarką, mecenaszką sztuki, kolekcjonerką pamiątek historycznych, które zbierała zarówno w Polsce, jak i podczas swoich licznych podróży po Europie. Po utracie przez Polskę niepodległości utworzyła pierwsze polskie muzeum – Świątynię Sybilli w Puławach, które stało się zaczątkiem obecnego Muzeum w Krakowie. Matka m.in. polityka księcia Adama Jerzego Czartoryskiego i pisarki Marii Wirtemberskiej.



Kiedy dowiesz się o twórcy Kampinoskiego Parku Narodowego, powiedz, że Bolesław Biegas pochodził spod Ciechanowa, był rzeźbiarzem i malarzem. Punktem zwrotnym w jego życiu był rok 1896, gdy jego rzeźbami w glinie zainteresował się ciechanowski lekarz Franciszek Rajkowski, ułatwiając mu dalszą pracę rzeźbiarską, jak również naukę czytania i pisania. Powstała wtedy seria rzeźb nawiązujących do życia wsi mazowieckiej (*Kobieta z dzbanem, Oberek, Odpoczynek*). Jest autorem obrazów *Wampir* i *Wojny*. Po II wojnie światowej artysta stał się niemodny, żył w ubóstwie. Docenili go w latach 70. Francuzi, którzy zorganizowali mu liczne wystawy.



Kiedy usłyszysz o założycielce muzeum w Puławach, powiedz, że Fryderyk Chopin – kompozytor i pianista, urodził się we wsi Żelazowa Wola w powiecie sochaczewskim. Nazywany jest poetą fortepianu. Uważa się go za najciekawszego z kompozytorów romantycznych, a także za najwybitniejszego polskiego kompozytora. Tworzył polonezy, nokturny, mazurki, scherza, ballady, etiudy, sonaty i inne.



Kiedy usłyszysz o najwybitniejszym polskim pianście i kompozytorze, powiedz, że William Lindley, angielski inżynier, nadzorował pracę przy budowie sieci kanalizacyjnej w Warszawie. Był także projektantem mniejszych obiektów, takich jak staw w Parku Ujazdowskim. Opracował projekty systemów wodno-kanalizacyjnych dla Łodzi i Radomia. Lindley stworzył też w całości podziemny system oczyszczania ścieków na warszawskiej Pradze.



Kiedy dowiesz się o przedsiębiorcy, który przekształcił osadę fabryczną w miasto, powiedz, że Mieczysław Klemens Antoni Marszewski (ur. 22 listopada 1857 roku w Ostrowie, zm. 29 listopada 1916 roku w Warszawie) to syn i wnuk powstańców, polski konstruktor, inżynier komunikacji, działacz rolniczy, hodowca bydła rasy holenderskiej. Zaprojektował most Poniatowskiego w Warszawie.



Kiedy dowiesz się o Angliku, który na przełomie XIX i XX wieku stworzył system wodno-kanalizacyjny w Warszawie i w wielkich miastach Europy, powiedz, że Karol Dittrich to niemiecki przemysłowiec, który w 1857 roku kupił wspólnie z Karolem Hielle fabrykę lnu w Żyrardowie i przyczynił się do jej znacznego rozbudowania, jak również do powstania osady fabrycznej w Rudzie Guzowskiej, która dała początek miastu Żyrardów. Żyrardów stał się największym w Europie ośrodkiem produkcji tkanin lnianych.



Kiedy usłyszysz o projektancie mostu Poniatowskiego, powiedz że dziś wspomnieliśmy jedynie kilkanaście osób, które przyczyniły się do rozwoju Mazowsza, wsławiły region w kraju i za granicą. Dodaj, że nie sposób wspomnieć o wszystkich wspaniałych, zasłużonych dla Mazowsza ludziach, nie tylko dlatego, że nie ma na to czasu, ale dlatego, że wiele z nich pozostaje bezimiennych lub zapomnianych przez historię. Wstań i powiedz, że to koniec gry.



