



# POWRÓT DO PRZESZŁOŚCI - ESCAPE ROOM

*Małgorzata Żebrowska*

---

KATEGORIA WIEKOWA: 7-9 LAT

---

**ADRESAT:** uczniowie w wieku 9 lat.

---

**CZAS ZAJĘĆ:** 135 minut.

---

**SŁOWA KLUCZOWE:** historia, Mazowsze, kody QR, escape room, TIK.

---

### WPROWADZENIE

Lata 20. XX wieku to czas odbudowy zniszczeń po I wojnie światowej, powrotu mieszkańców do swoich wsi i miast. Proponowany scenariusz został stworzony w formie escape roomu i polega na rozwiązywaniu przez uczniów zagadek związanych z poznaniem codziennego życia mieszkańców Ostrołęki – miasta północnego Mazowsza – w latach 1920-1930. Scenariusz ten opiera się na współpracy w grupach, ponieważ jest to bardzo ważna umiejętność, którą należy rozwijać i doskonalić.

„Ludzie pracujący razem jako jedna grupa potrafią dokonać rzeczy, których osiągnięcie nie śniło się nikomu z osobna” – Franklin Delano Roosevelt.

---

### CEL OGÓLNY

Zapoznanie się z życiem codziennym mieszkańców Ostrołęki w latach 20. XX wieku.

---

### CELE SZCZEGÓŁOWE

Uczeń:

- współpracuje w małej grupie i w dużym zespole;
  - wymienia się z innymi uczniami swoimi pomysłami;
  - wykonuje zadania według instrukcji;
  - rozwiązuje zadania, zagadki i łamigłówki;
  - wyszukuje w tekstach potrzebne informacje;
  - porządkuje cyfry kodu we właściwej kolejności;
  - układa puzzle tworzące list;
  - czyta tekst ze zrozumieniem;
  - świadomie wykorzystuje urządzenie cyfrowe podczas wykonywania zadania;
  - opowiada ciekawostki historyczne;
  - poprawnie kończy rozpoczęte zdania;
  - wykorzystuje pracę zespołową w procesie uczenia się;
  - organizuje własną pracę.
- 

### METODY PRACY:

- asymilacji wiedzy: pogadanka wstępna i utrwalająca;
  - samodzielnego dochodzenia do wiedzy: gry dydaktyczne, klasyczna metoda problemowa;
  - praktyczne: metody ćwiczebne.
- 

### FORMY PRACY:

- grupowa;
- zbiorowa;
- indywidualna.

**POMOCE DYDAKTYCZNE:**

- 16 kopert w czterech kolorach (czerwonym, zielonym, niebieskim i żółtym);
- kolorowe kartki w kolorach grup do oznaczenia stolików;
- fotografie Ostrołęki z lat 1920–1930;
- kalkulator;
- 4 skrzynie oznaczone kolorami grup;
- 4 kłódki z 4-cyfrowym kodem;
- kody QR;
- koperta z ewaluacją zajęć;
- komputer, tablica multimedialna, głośniki;
- telefon z aplikacją do kodów QR;
- lusterko;
- nagranie muzyki z gry Super Mario Bros;
- zadania, zagadki, łamigłówki;
- 4 małe karteczki oznaczone kolorami grup;
- naklejki dla uczniów w kolorach grup.

**ZAŁĄCZNIKI:**

1. Zdjęcia z lat 1920–1930.
2. Wstęp do gry.
3. Koperta nr 1.
4. Koperta nr 2.
5. Koperta nr 3.
6. Koperta nr 4.
7. Kody QR do pomalowania.
8. Arkusz odpowiedzi dla nauczyciela.
9. List.
10. Zawartość skrzyni.
11. Numery grup.
12. Ewaluacja zajęć.

**BIBLIOGRAFIA:**

Z. Niedziałkowska, *Ostrołęka. Dzieje miasta*, Towarzystwo Przyjaciół Ostrołęki, Ostrołęka 2002.

Z. Niedziałkowska, *Zarys historyczny dziejów miasta Ostrołęki do 1945 roku*, Towarzystwo Przyjaciół Ostrołęki, Ostrołęka 2019.

**ŹRÓDŁA INTERNETOWE** [dostęp: 16.09.2020]:

[https://www.youtube.com/watch?v=\\_9bB7rOM9kg](https://www.youtube.com/watch?v=_9bB7rOM9kg)

[https://pl.wikipedia.org/wiki/J%C3%B3zef\\_Pi%C5%82sudski#/media/](https://pl.wikipedia.org/wiki/J%C3%B3zef_Pi%C5%82sudski#/media/Plik:Pi%C5%82sudski_sztab_1920.jpg)

[Plik:Pi%C5%82sudski\\_sztab\\_1920.jpg](https://pl.wikipedia.org/wiki/J%C3%B3zef_Pi%C5%82sudski#/media/Plik:Pi%C5%82sudski_sztab_1920.jpg)

[https://pl.wikipedia.org/wiki/J%C3%B3zef\\_Pi%C5%82sudski](https://pl.wikipedia.org/wiki/J%C3%B3zef_Pi%C5%82sudski#/media/Plik:Pi%C5%82sudski_sztab_1920.jpg)

<http://mal-den-code.de/>

# PRZEBIEG ZAJĘĆ

## CZĘŚĆ WSTĘPNA

### 1. Rozpoczęcie zajęć

Nauczyciel przed rozpoczęciem zajęć przygotowuje salę lekcyjną. Zawiesza czarno-białe fotografie z lat 1920–1930 (**załącznik nr 1**), kładzie telefon i lusterko na parapecie, przygotowuje cztery stanowiska do pracy poszczególnych grup oznaczone odpowiednio kolorami: czerwonym, zielonym, niebieskim i żółtym, chowa w sali po cztery koperty w czterech kolorach grup, do których wkłada kolejno załączniki 3, 4, 5, 6.

Koperta 1 – czerwona, zielona, niebieska, żółta (**załącznik nr 3**).

Koperta 2 – czerwona, zielona, niebieska, żółta (**załącznik nr 4**).

Koperta 3 – czerwona, zielona, niebieska, żółta (**załącznik nr 5**).

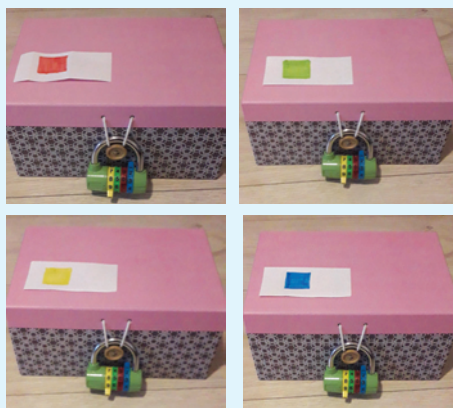
Koperta 4 – czerwona, zielona, niebieska, żółta (**załącznik nr 6**).

Zawiesza w sali, w widocznym miejscu **załącznik nr 11**, będący podpowiedzią dla uczniów na ostatnim poziomie gry, przykleja kalkulator do ściany przy drzwiach prowadzących na szkolny korytarz. Stawia w sali cztery skrzynie oznaczone kolorami grup, do każdej z nich wkłada **załącznik nr 7**, **załącznik nr 9**, małą karteczkę oraz  $\frac{1}{4}$  **załącznika nr 10** (rozcina załącznik nr 10 na cztery części i wkłada losowo po jednej do każdej ze skrzyń).



Załącznik nr 7,  
załącznik nr 9,  
 $\frac{1}{4}$  załącznika nr 10

Ustawia jednakowy szyfr do klódek „9614” i zamyka skrzynię.



Fotografia własna

Przygasza światło, zasłania rolety, włącza muzykę z gry Super Mario Bros, która będzie tłem do wprowadzenia uczniów do tematu zajęć ([https://www.youtube.com/watch?v=\\_9bB7r0M9kg](https://www.youtube.com/watch?v=_9bB7r0M9kg)).

Zostawia na szkolnym korytarzu przed salą kopertę z ewaluacją zajęć (**załącznik nr 12**).

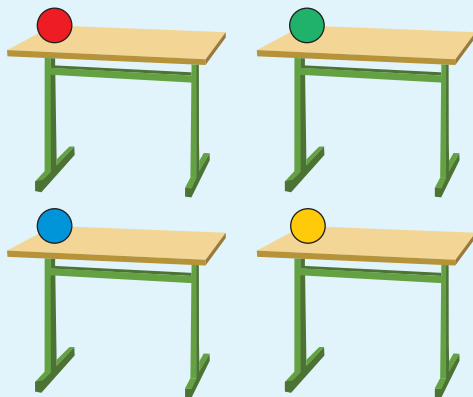
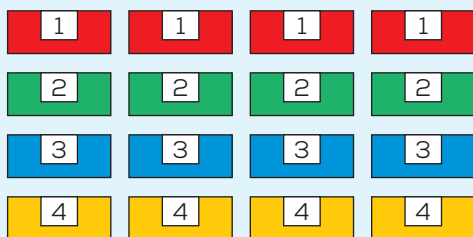
### 2. Wprowadzenie

W chwili wejścia uczniów do sali nauczyciel przykleja im naklejki w 4 kolorach: czerwonym, zielonym, niebieskim i żółtym, które posłużą później do podziału uczniów na grupy. Kiedy uczniowie usiądą w sali na dywanie, gasi światło, wyłącza muzykę i informuje uczniów, że właśnie zostali wciągnięci do gry, w której przejściu pomoże im znana historyczna postać. Celem gry jest poznanie życia codziennego mieszkańców Mazowsza w latach 1920–1930. Muszą pokonać wszystkie jej etapy, aby wrócić do naszych czasów. Następnie włącza nagranie audio z instrukcją gry (nagranie

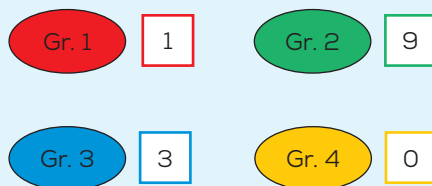
głos męski odtwarzający rolę Józefa Piłsudskiego), może także wyświetlić instrukcję gry na tablicy multimedialnej lub ją odczytać (**załącznik nr 2**).

### CZĘŚĆ GŁÓWNA

- 3.** Nauczyciel włącza światło. Prosi uczniów o odnalezienie w sali czterech kopert w kolorze swojej grupy oraz o zajęcie miejsc oznaczonych odpowiednią barwą. Wyświetla na tablicy multimedialnej minutnik, który odmierza czas trwania gry.



- 4. Poziom 1.** Uczniowie po odnalezieniu kopert oraz zajęciu miejsc przystępują do pracy w grupach. Rozwiązują kolejno zadania z czterech ponumerowanych kopert. Z rozwiązań ułożonych w odpowiedniej kolejności powstaje szyfr, który otworzy skrzynię. Każda z grup wykonuje te same zadania. Instrukcje oraz wskazówki dla uczniów, które przeprowadzą ich przez kolejne etapy gry, znajdują się w kopertach (**załączniki nr 3, 4, 5, 6**).
- 5. Poziom 2.** Uczniowie po skompletowaniu cyfr otrzymają unikatowy kod, który otworzy jedną z dostępnych w sali skrzyń. Zadaniem dzieci jest odszukanie tej właściwej i otworzenie jej. Na tym etapie praca grup dobiega końca. Aby przejść dalej, to znaczy wydostać się z gry, dzieci muszą współpracować i stworzyć z czterech grup jeden zespół, ponieważ każda grupa ma tylko  $\frac{1}{4}$  zagadki. Zadaniem grup będzie ułożenie listu w całość, odczytanie go, pomalowanie i zeskanowanie swoich kodów QR, następnie ułożenie we właściwej kolejności otrzymanych z nich cyfr.



W **załączniku nr 7** z kodami QR grupy dostają te same pytania i tekst do nich. Poprawne odpowiedzi to A, D, E, jednak pomalowane kody są dla każdej grupy inne, a po ich zeskanowaniu grupy otrzymają różne cyfry. Arkusz odpowiedzi dla nauczyciela znajduje się w **załączniku nr 8**.

Nauczyciel podczas trwania zajęć pełni rolę obserwatora i w razie potrzeby udziela uczniom niezbędnych instrukcji, wskazówek, tak aby każda grupa mogła ukończyć grę.

- 6.** Gdy uczniowie uzyskają kod do wyjścia z gry, nauczyciel ponownie włącza muzykę z Super Mario Bros od momentu, w którym ją wyłączył na początku zajęć. Zatrzymuje też odmierzany na tablicy czas.

### CZĘŚĆ PODSUMOWUJĄCA

7. Uczniowie wpisują kolejno kod na kalkulatorze znajdującym się przy drzwiach, opuszczają grę i wracają do współczesności.

### EWALUACJA ZAJĘĆ

8. Po wyjściu z sali wraz z nauczycielem zajmują miejsca na szkolnym korytarzu, gdzie nastąpi ewaluacja zajęć. Uczniowie otwierają kopertę i kończą zdania zapisane w liście (**załącznik nr 12**). Nauczyciel dziękuje uczniom za aktywny udział w zajęciach.

### PROPOZYCJA

Lekcję można przeprowadzić, zmieniając w kopertach kolejność zadań wykonywanych przez grupy i tworząc w ten sposób cztery różne kody do skrzyń. Pierwsze zadanie jednak powinno być jednakowe dla wszystkich, ponieważ jest wstępem do gry. Doskonałą kontynuacją historycznej lekcji o Mazowszu będzie wspólne stworzenie makiety odbudowanej Ostrołęki.

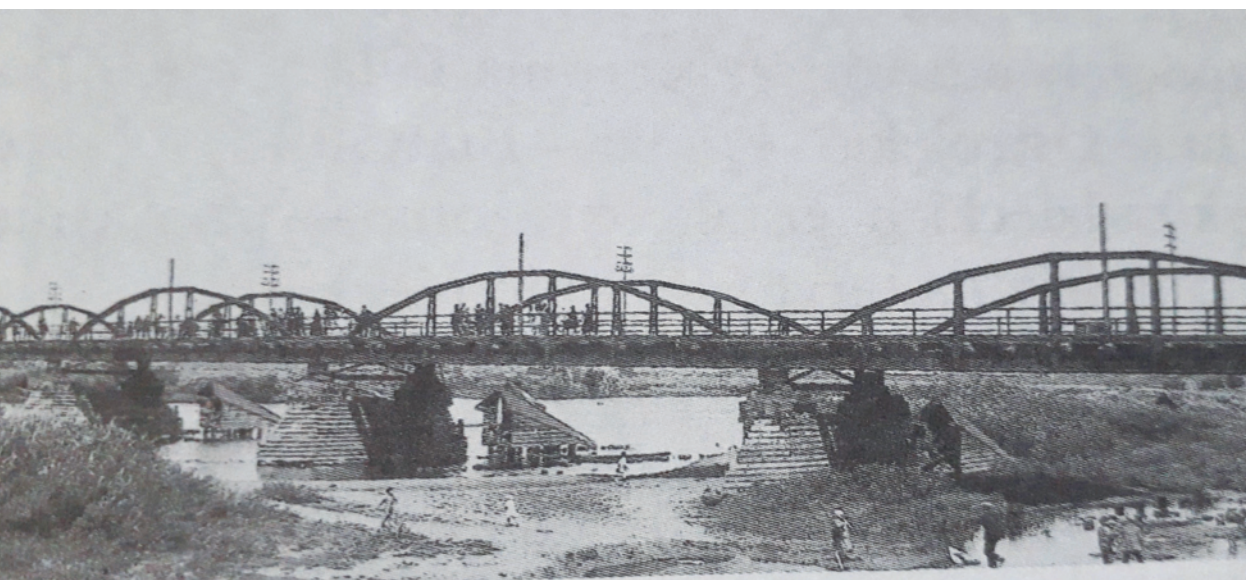
## Załącznik nr 1.



### Grupa I



*Rynek w okresie międzywojennym, pierzeja południowo-zachodnia, źródło: Ż. Niedziałkowska, Ostrołęka. Dzieje miasta, Ostrołęka 2002, s. 213.*



*Most na Narwi, źródło: Ż. Niedziałkowska, Ostrołęka. Dzieje miasta, Ostrołęka 2002, s. 213.*



*Rynek, pierzeja wschodnia, okres międzywojenny, źródło: Ż. Niedziałkowska, Ostrołęka. Dzieje miasta, Ostrołęka 2002, s. 265.*



*Sklep kolonialny Jana Bednarskiego przy Rynku, źródło: Ż. Niedziałkowska, Ostrołęka. Dzieje miasta, Ostrołęka 2002, s. 257.*



Żakład fotograficzny Franciszka Walca, źródło: Ż. Niedziałkowska, Ostrołęka. Dzieje miasta, Ostrołęka 2002, s. 258.



Dom felczera Gutmana (rejon Nowego Rynku), okres międzywojenny, źródło: Ż. Niedziałkowska, Ostrołęka. Dzieje miasta, Ostrołęka 2002, s. 255.



*Widok z zachodniego końca mostu na miasto w 1922 roku, źródło: Ż. Niedziałkowska, Ostrołęka. Dzieje miasta, Ostrołęka 2002, s. 248.*



*Widok części miasta po I wojnie światowej, źródło: Ż. Niedziałkowska, Ostrołęka. Dzieje miasta, Ostrołęka 2002, s. 244.*



*Parada 5. Pułku Ułanów Żasztawskich na pl. 3 Maja, źródło: Ż. Niedziałkowska, Ostrołęka. Dzieje miasta, Ostrołęka 2002, s. 240.*



*Szkoła powszechna, okres międzywojenny, źródło: Ż. Niedziałkowska, Ostrołęka. Dzieje miasta, Ostrołęka 2002, s. 221.*



*Józef Piłsudski ze sztabem, wiosna 1920, źródło: [https://pl.wikipedia.org/wiki/J%C3%B3zef\\_Pi%C5%82sudski#/media/Plik:Pi%C5%82sudski\\_sztab\\_1920.jpg](https://pl.wikipedia.org/wiki/J%C3%B3zef_Pi%C5%82sudski#/media/Plik:Pi%C5%82sudski_sztab_1920.jpg)*



*Dworzec kolejowy w Ostrołęce w okresie międzywojennym, źródło: Ż. Niedziałkowska, Ostrołęka. Dzieje miasta, Ostrołęka 2002, s. 246.*

## Załącznik nr 2.

**Wstęp do gry**

Drodzy Uczniowie,

właśnie zostaliście wybrani do tajnej misji, ponieważ odznaczacie się niesamowitą odwagą i pomysłowością. Odbędziecie podróż po północnym Mazowszu, Waszym mieście Ostrołęce oraz okolicznych wioskach. Jest rok 1920, niedawno skończyła się I wojna światowa i odzyskaliśmy upragnioną wolność.

Pomóżcie odbudować zniszczone miasto oraz ustabilizować życie mieszkańców.

Pomogę Wam.

Wskazówka dla Was:

współpracujcie ze sobą, bo tylko razem uda Wam się osiągnąć cel!

PS. Rozwiążcie pierwsze zadanie, a dowiecie się, kim jestem.

## Załącznik nr 3.



## Koperta nr 1

	NUMERY KOPERT			
	Koperta 1	Koperta 2	Koperta 3	Koperta 4
4-Cyfrowy kod do skrzyni				

Wskazówka: wpiszcie kolejno otrzymane cyfry z kopert – one utworzą kod do skrzyni.

## List

Złamcie szyfr, a dowiecie się, kim jestem.

1-11	4-25	12-1	13-7	12-26	1-1	3-5	11-7	11-3	5-13	7-6	11-3	8-9	3-5

## TEKST

Podczas I wojny światowej, w 1915 roku, ustępujące z Ostrołęki wojsko rosyjskie doszczętnie zniszczyło miasto, podpalono je, zniszczono zapasy żywności i uprawy, aby nie zostawić niczego nadchodzącym Niemcom.

Mimo odbudowy części budynków Ostrołęka przez wiele lat pozostawała w kompletnej ruinie. Władze miejskie w latach 1921-1926 dążyły do odbudowy miasta. Remontowano budynki, usuwano pozostawione gruzy, odbudowano ratusz, rozbudowano budynek starostwa. W 1921 roku mieszkańcy Ostrołęki zajmowali 832 budynki mieszkalne i 16 innych, adaptowanych na mieszkalne, takich jak chlewiki, ziemianki czy piwnice. W mieście budowano domki parterowe jedno- i dwupiętrowe, przeważnie drewniane. Murowanym budynkiem było 3-piętrowe gimnazjum.

W Ostrołęce wzniesiono również siedmioklasową szkołę powszechną.

Znacznie spadł wskaźnik analfabetyzmu.

W czasie Pierwszego Powszechnego Spisu Rzeczypospolitej Polskiej z dnia 30 września 1921 roku w Ostrołęce i na jej przedmieściach mieszkało łącznie 9145 osób, w tym 6387 Polaków, 2749 Żydów i 9 osób innych narodowości<sup>1</sup>.

**Wskazówka:** szyfr książkowy oznacza numer wersu (linijki) i kolejny znak, np. 2-10, to 2 linijka tekstu, 10 znak.

Waszą cyfrą nr 1 do skrzynki jest cyfra oznaczająca liczbę osób mieszkających w Ostrołęce innej narodowości niż Polacy czy Żydzi.

<sup>1</sup> Z. Niedziałkowska, *Zarys historyczny dziejów miasta Ostrołęki do 1945 roku*, Towarzystwo Przyjaciół Ostrołęki, Ostrołęka 2019; Z. Niedziałkowska, *Ostrołęka. Dzieje miasta*, Towarzystwo Przyjaciół Ostrołęki, Ostrołęka 2002.

## Załącznik nr 4.



## Koperta nr 2

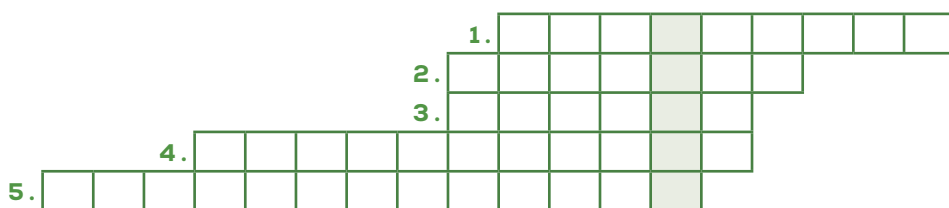
## List

Brawo, wygląda na to, że już wiecie, kim jestem!

Aby zdobyć drugą cyfrę kodu do skrzynki, musicie rozwiązać krzyżówkę.

Hasło krzyżówki to cyfra, której potrzebujecie.

**Wskazówka:** rozwiązań szukajcie w tekście



1. Moje nazwisko to...
2. Co usytuowano w odległości 6 km od centrum miasta?
3. Jeden z dni tygodnia, w którym odbywał się targ mały.
4. Jedna z cech charakterologicznych miejscowej ludności.
5. Odzyskana w 1918 roku.

## TEKST

Po odzyskaniu przez Polskę niepodległości w 1918 roku dawni mieszkańcy zaczęli wracać do Ostrołęki oraz okolicznych wsi. Ostrołęka była spokojnym miastem dwunarodowościowym, polsko-żydowskim. Polacy pozytywnie odnosili się do Żydów. W latach 20. między obiema narodowościami panowała spokojna koegzystencja. Cechy charakterologiczne miejscowej ludności to: upór, zaradność i pracowitość. Mieszkali tu głównie rzemieślnicy, sklepikarze, inteligencja i wojskowi. W 1921 roku niewielu ludzi utrzymywało się z rolnictwa, handlu, transportu i komunikacji (rolnictwo – 26,1%, handel – 13,9%, transport i komunikacja – 5% mieszkańców). Ulokowanie dworca w odległości 6 km od miasta stworzyło możliwości dodatkowego zarobku dla dorożkarzy i wozaków. W tamtych czasach przejazd na tym dystansie kosztował od 50 groszy do 1 zł, czyli wożenie ludzi i towarów przynosiło niezły zysk. W każdy wtorek i piątek ostrołęcki rynek rozbrzmiewał jarmarcznym gwarem w związku z targiem małym. Targi wielkie odbywały się natomiast w każdy wtorek po 15 danego miesiąca oraz 15 lutego, 12 lipca, 8 listopada i 13 grudnia<sup>1</sup>.

<sup>1</sup> Z. Niedziałkowska, *Zarys historyczny dziejów miasta Ostrołęki do 1945 roku*, Towarzystwo Przyjaciół Ostrołęki, Ostrołęka 2019.

## Załącznik nr 5.

**Koperta nr 3****List**

Brawo, zapewne jesteście już w posiadaniu dwóch pierwszych cyfr do kodu, przed Wami kolejne zadanie. Przeczytajcie tekst i odszyfrujcie brakujący w nim wyraz, a trzecia cyfra kodu będzie Wasza.

**Tekst**

W Ostrołęce w latach 1921–1926 zbudowano kino. W kinie emitowano seanse filmowe, a także organizowano występy znanych postaci, między innymi Eugeniusza Bodo. Mieszkańcy energicznie rozwijali życie kulturalne. Dużą aktywność wykazywało Towarzystwo Kulturalno-Oświatowe „Lutnia” oraz działający przy nim zespół muzyczno-chóralny, a także chór mieszany. Towarzystwo urządzało amatorskie występy teatralne oraz imprezy muzyczne. Zarejestrowano także wiele wydarzeń kulturalnych w „Ognisku” na stacji kolejowej w Ostrołęce.

W Ostrołęce **753** ➡️♥️★♦️ **34** ⚡️ grudnia 1925 roku rozpoczęło działalność Stowarzyszenie Młodzieży Miejskiej, a 10 grudnia Stowarzyszenie Młodzieży Żeńskiej.

Stowarzyszenia i organizacje posiadały własne biblioteki, powstawały też biblioteki miejskie i powiatowe. Biblioteki i stowarzyszenia zapraszały na odczyty, zamawiały prasę z Łomży, wystawiały spektakle. Ostrołęka przez rok wydawała czasopismo „Przegląd Ostrołęcki”, który zawierał cenne informacje o wydarzeniach, jakie odbywały się w mieście.

**Wskazówka:** Znajdź w tekście zdanie z zaszyfrowanym słowem, będzie ono kolejną cyfrą do kodu, której szukasz. Spójrz na poniższe oznaczenie symboli

**Szyfr obrazkowy:**

A	B	C	D	E	F	G	H	I	J	K	L	M	N	O	P	R	S	T	U	W	Y	Z
☀️	1	⬇️	2	3	🏠	4	🏠	5	▲	6	💬	⚡️	⬆️	⬇️	7	➡️	★	8	⬅️	♥️	9	♦️

## Załącznik nr 6.

**Koperta nr 4****List**

Macie już trzy cyfry do kodu, aby zdobyć ostatnią, musicie odczytać poniższy tekst, który podpowie Wam, gdzie jej szukać.

**Wskazówka:** w razie trudności posłużcie się lusterkiem, które leży na parapecie.

Brakującej cyfry szukajcie w sali na zje-  
din „Piśmiński ze sztabem” wiosna 1950”

**List**

Znaleźliście czwartą cyfrę. Brawo!

Teraz odszukajcie w sali skrzynkę, ustawcie Wasz kod na kłódce i sprawdźcie zawartość skrzynki.

**Wskazówka:** Wasz kod otwiera tylko jedną skrzynkę, znajdźcie tę właściwą!

## Załącznik nr 7.



## Kody QR do pomalowania

## Grupa 1 CZERWONA



**Wskazówka:** zamalujcie na kodzie litery oznaczające zdania prawdziwe.  
Podpowiedzi szukajcie w tekście.

- A.** Według rejestru handlowego do Polaków należało 41 placówek handlowych.
- B.** Żydzi wiedli prym wśród stolarzy.
- C.** Polacy zajmowali się pośrednictwem.
- D.** Polacy częściej prowadzili sklepy spożywcze.
- E.** Żydzi częściej niż Polacy posiadali hurtownie.
- F.** Polacy sprzedawali żelazo.

### Tekst

Według rejestru handlowego Sądu Okręgowego w Łomży w latach 1928–1930 w Ostrołęce do Żydów należało 85 placówek handlowych, a do Polaków 41.

Polacy	Żydzi
wiedli prym wśród stolarzy, kowali, fryzjerów	przeważali w takich branżach, jak: czapnictwo, zegarmistrzostwo, krawiectwo męskie, piekarnictwo, szewstwo
częściej prowadzili sklepy spożywcze, kolonialne oraz apteki	dominowali w handlu takimi towarami, jak: odzież, tkaniny, narzędzia, galanteria, obuwie
należały do nich głównie jadłodajnie i restauracje	należały do nich herbaciarnie
	prowadzili piekarnie, sklepy z artykułami przemysłowymi: sprzedaż naczyń, szkła, żelaza, produktów naftowych, artykułów budowlanych oraz różnego typu interesy: „smar, mydło i powidło”
	częściej posiadali hurtownie
	zajmowali się pośrednictwem <sup>1</sup>

<sup>1</sup> Z. Niedziałkowska, *Zarys historyczny dziejów miasta Ostrołęki do 1945 roku*, Towarzystwo Przyjaciół Ostrołęki, Ostrołęka 2019; Z. Niedziałkowska, *Ostrołęka. Dzieje miasta*, Towarzystwo Przyjaciół Ostrołęki, Ostrołęka 2002.

Grupa 2 **ZIELONA**



**Wskazówka:** zamalujcie na kodzie litery oznaczające zdania prawdziwe.  
Podpowiedzi szukajcie w tekście.

- A. Według rejestru handlowego do Polaków należało 41 placówek handlowych.
- B. Żydzi wiedli prym wśród stolarzy.
- C. Polacy zajmowali się pośrednictwem.
- D. Polacy częściej prowadzili sklepy spożywcze.
- E. Żydzi częściej posiadali hurtownie.
- F. Polacy sprzedawali żelazo.

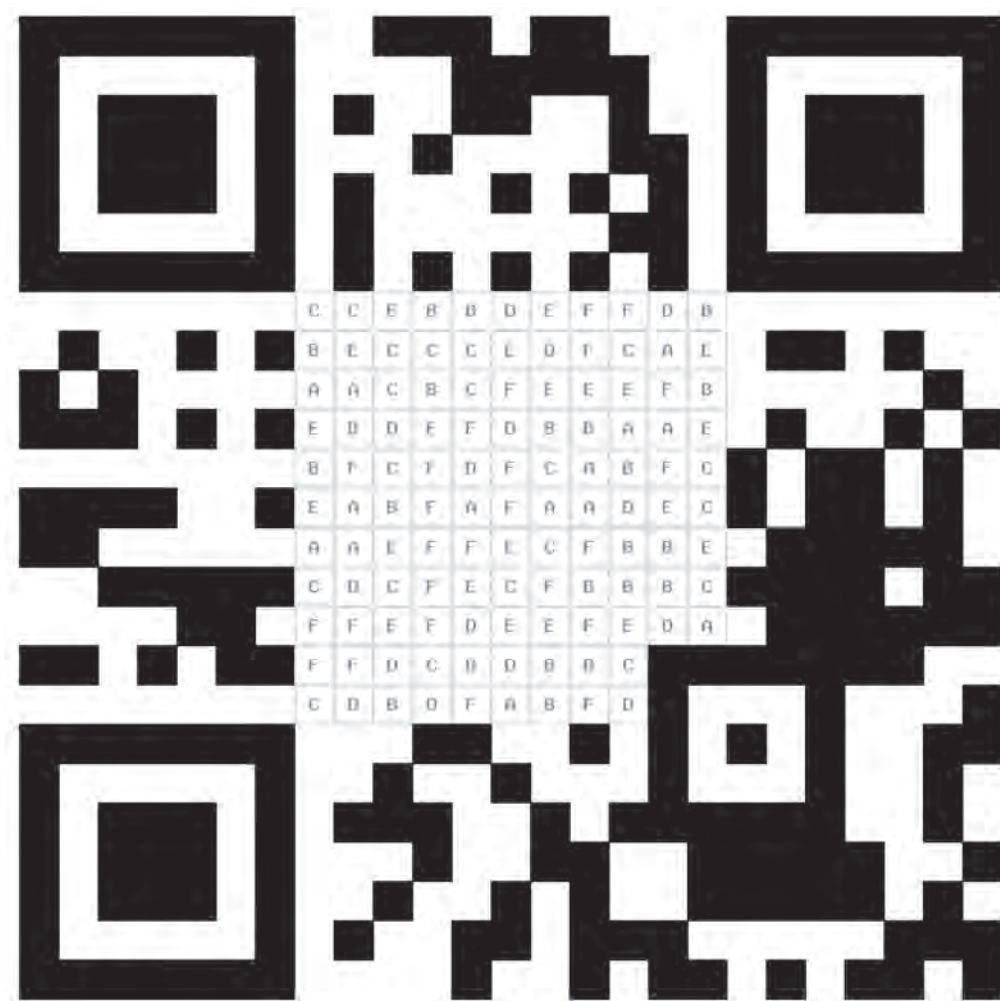
### Tekst

Według rejestru handlowego Sądu Okręgowego w Łomży w latach 1928-1930 w Ostrołęce do Żydów należało 85 placówek handlowych, a do Polaków 41.

Polacy	Żydzi
wiedli prym wśród stolarzy, kowali, fryzjerów	przeważali w takich branżach, jak : czapnictwo, zegarmistrzostwo, krawiectwo męskie, piekarnictwo, szewstwo.
częściej prowadzili sklepy spożywcze, kolonialne oraz apteki	dominowali w handlu takimi towarami, jak: odzież, tkaniny, narzędzia, galanteria, obuwie
należały do nich głównie jadłodajnie i restauracje	należały do nich herbaciarnie
	prowadzili piekarnie, sklepy z artykułami przemysłowymi: sprzedaż naczyń, szkła, żelaza, produktów naftowych, artykułów budowlanych oraz różnego typu interesy: „smar, mydło i powidło”.
	częściej posiadali hurtownie.
	zajmowali się pośrednictwem <sup>1</sup>

<sup>1</sup> Z. Niedziałkowska, *Zarys historyczny dziejów miasta Ostrołęki do 1945 roku*, Towarzystwo Przyjaciół Ostrołęki, Ostrołęka 2019; Z. Niedziałkowska, *Ostrołęka. Dzieje miasta*, Towarzystwo Przyjaciół Ostrołęki, Ostrołęka 2002.

**Grupa 3 NIEBIESKA**



**Wskazówka:** zamalujcie na kodzie litery oznaczające zdania prawdziwe.  
Podpowiedzi szukajcie w tekście.

- A. Według rejestru handlowego do Polaków należało 41 placówek handlowych.
- B. Żydzi wiedli prym wśród stolarzy.
- C. Polacy zajmowali się pośrednictwem.
- D. Polacy częściej prowadzili sklepy spożywcze.
- E. Żydzi częściej posiadali hurtownie.
- F. Polacy sprzedawali żelazo.

### Tekst

Według rejestru handlowego Sądu Okręgowego w Łomży w latach 1928–1930 w Ostrołęce do Żydów należało 85 placówek handlowych, a do Polaków 41.

Polacy	Żydzi
wiedli prym wśród stolarzy, kowali, fryzjerów	przeważali w takich branżach, jak: czapnictwo, zegarmistrzostwo, krawiectwo męskie, piekarnictwo, szewstwo
częściej prowadzili sklepy spożywcze, kolonialne oraz apteki	dominowali w handlu takimi towarami, jak: odzież, tkaniny, narzędzia, galanteria, obuwie
należały do nich głównie jadłodajnie i restauracje	należały do nich herbaciarnie
	prowadzili piekarnie, sklepy z artykułami przemysłowymi: sprzedaż naczyń, szkła, żelaza, produktów naftowych, artykułów budowlanych oraz różnego typu interesy: „smar, mydło i powidło”.
	częściej posiadali hurtownie
	zajmowali się pośrednictwem <sup>1</sup>

<sup>1</sup> Z. Niedziałkowska, *Zarys historyczny dziejów miasta Ostrołęki do 1945 roku*, Towarzystwo Przyjaciół Ostrołęki, Ostrołęka 2019; Z. Niedziałkowska, *Ostrołęka. Dzieje miasta*, Towarzystwo Przyjaciół Ostrołęki, Ostrołęka 2002.

Grupa 4 **ŻÓŁTA**



**Wskazówka:** zamalujcie na kodzie litery oznaczające zdania prawdziwe.  
Podpowiedzi szukajcie w tekście.

- A. Według rejestru handlowego do Polaków należało 41 placówek handlowych.
- B. Żydzi wiedli prym wśród stolarzy.
- C. Polacy zajmowali się pośrednictwem.
- D. Polacy częściej prowadzili sklepy spożywcze.
- E. Żydzi częściej posiadali hurtownie.
- F. Polacy sprzedawali żelazo.

### Tekst

Według rejestru handlowego Sądu Okręgowego w Łomży w latach 1928–1930 w Ostrołęce do Żydów należało 85 placówek handlowych, a do Polaków 41.

Polacy	Żydzi
wiedli prym wśród stolarzy, kowali, fryzjerów	przeważali w takich branżach, jak: czapnictwo, zegarmistrzostwo, krawiectwo męskie, piekarnictwo, szewstwo
częściej prowadzili sklepy spożywcze, kolonialne oraz apteki	dominowali w handlu takimi towarami, jak: odzież, tkaniny, narzędzia, galanteria, obuwnictwo.
należały do nich głównie jadłodajnie i restauracje	należały do nich herbaciarnie
	prowadzili piekarnie, sklepy z artykułami przemysłowymi: sprzedaż naczyń, szkła, żelaza, produktów naftowych, artykułów budowlanych oraz różnego typu interesy: „smar, mydło i powidło”.
	częściej posiadali hurtownie
	zajmowali się pośrednictwem <sup>1</sup>

<sup>1</sup> Z. Niedziałkowska, *Zarys historyczny dziejów miasta Ostrołęki do 1945 roku*, Towarzystwo Przyjaciół Ostrołęki, Ostrołęka 2019; Z. Niedziałkowska, *Ostrołęka. Dzieje miasta*, Towarzystwo Przyjaciół Ostrołęki, Ostrołęka 2002.

Załącznik nr 8.



**Arkusz odpowiedzi**

**Grupa 1 CZERWONA**



Grupa 2 **ZIELONA**



**Grupa 3** **NIEBIESKA**



Grupa 4 **ŻÓŁTA**



## Załącznik nr 9.



### Arkusz odpowiedzi

#### List

W Waszej skrzyni znajduje się fragment listu oraz kod QR.

Pamiętacie moją wskazówkę?

„Współpracujcie ze sobą, bo tylko razem uda Wam się osiągnąć cel”.

Połączcie Wasze grupy w jeden zespół. Złóżcie teraz Wasze fragmenty listu w jedną całość i odczytajcie jego treść.

## Załącznik nr 10.



### Zawartość skrzyni

#### List

*Jeżeli czytacie mój list, to znaczy, że udało Wam się otworzyć skrzynię.*

*Wiedziałem, że można na Was liczyć.*

*Rozwiązaliście już cztery zadania, dzięki którym dowiedzieliście się, co działo się w Ostrołęce w latach 1920–1930.*

*Ale czy wiecie, że w 1924 roku dzięki przeprowadzeniu reformy przez ówczesnego ministra skarbu Władysława Grabskiego udało się w Polsce opanować wielką inflację, czyli spadek wartości pieniądza?*

*Został wtedy wprowadzony złoty. 1 zł = 1 800 000 marek.*

*Do Ostrołęki przybył nawet sam prezydent Rzeczypospolitej Ignacy Mościcki! Wizytował on 5. Pułk Ułanów i 12. Dywizjon Artylerii Konnej i obserwował manewry<sup>1</sup>.*

*Zeskanujcie kody QR, które znaleźliście w swoich skrzyniach, uporządkujcie je zgodnie z numerami waszych grup, a dowiedziecie się, w którym roku przybył on do naszego miasta. Cyfrę, którą otrzymaliście z kodu QR, zapiszcie na dołączonej do skrzyni karteczce.*

*Wskazówka: odpowiedzi z numerami grup szukajcie w sali!*

*Otrzymana data to kod do wyjścia z gry. Niech każdy z Was kolejno wpisze ją na czytniku przy drzwiach, a wróćcie do swoich czasów. Gratuluję Wam.*

Józef Piłsudski

<sup>1</sup> Z. Niedziałkowska, *Zarys historyczny dziejów miasta Ostrołęki do 1945 roku*, Towarzystwo Przyjaciół Ostrołęki, Ostrołęka 2019; Z. Niedziałkowska, *Ostrołęka. Dzieje miasta*, Towarzystwo Przyjaciół Ostrołęki, Ostrołęka 2002.

Załącznik nr 11.



**Numery grup**



## Załącznik nr 12.



### Ewaluacja zajęć

- Najbardziej podobało mi się...
- Najwięcej problemów sprawiło mi...
- Na dzisiejszych zajęciach dowiedziałem się, że...
- Najciekawszym momentem lekcji było...
- W latach 20. XX wieku mieszkańcy Ostrołęki...
- W 1930 roku do Ostrołęki przybył...
- W Ostrołęce przeprowadzono...
- W mieście odbudowano...
- W Ostrołęce organizowano...
- Polacy i Żydzi...
- Polacy zajmowali się...
- Żydzi zajmowali się...